

SKAKBLADET.

ORGAN FOR JYDSK SKAKUNION.

Udg. 1 G. mdl. Gennem Postv. i Danmark Kr. 1,16 og i Sverig-Norge Kr. 1,20 aarlig, inkl. Postp.

Nr. 3.

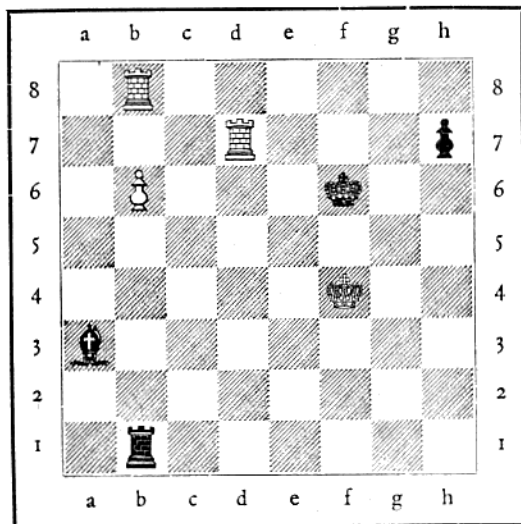
Søndagen den 18. September.

1904.

Opgave Nr. 5.

Handelsgartner R. P. Larsen, Svendborg.
Originalbidrag til »Skakbladet«.

Sort.



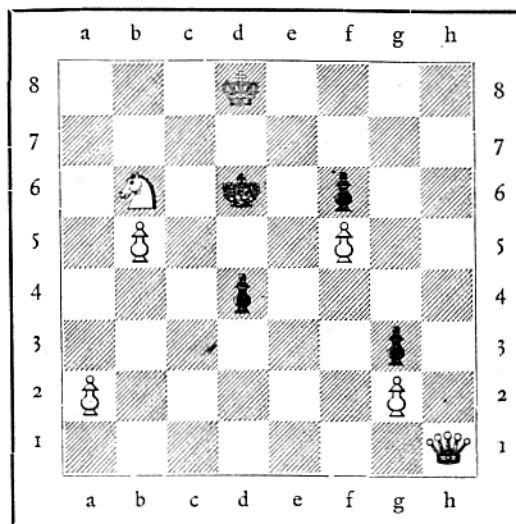
Hvid.

Hvid tager sidste Træk tilbage og gør derpaa Mat straks.

Opgave Nr. 6.

Handelsgartner R. P. Larsen, Svendborg.
Originalbidrag til »Skakbladet«.

Sort.



Hvid.

Hvid begynder og gør Mat i 3 Træk.

Partier fra 1. jydsk Korrespondanceturnering.

Italiensk Parti.

Kaptajn *Bech*,
Viborg.

e2—e4
Sg1—f3
Lf1—c4
c2—c3
d2—d4
c3×d4
Lc1—d2
Sb1×d2

Direktør *Staugaard*,
Randers.

1. e7—e5
2. Sb8—c6
3. Lf8—c5
4. Sg8—f6
5. e5×d4
6. Lc5—b4†
7. Lb4×d2†
8. d7—d5

e4×d5	9.	Sf6×d5
Dd1—b3	10.	Sc6—e7
o—o	11.	o—o
Tf1—e1	12.	c7—c6
a2—a4	13.	a7—a6
Sd2—e4	14.	h7—h6
Se4—c3	15.	Lc8—e6
Sc3×d5	16.	c6×d5?
Lc4—d3	17.	Dd8—d6
Ta1—c1	18.	Se7—c6?

Db3×b7	19.	Sc6--b4	Tc1×c8†	21.	Ta8×c8
Ld3--b1	20.	Tf8--c8	Db7×c8†	22.	Le6×c8
En Fejl, som koster Partiet, og giver Hvid Anledning til en nydelig Offerkombination. Med Tb8 havde Sort endnu haft Mulighed for at erobre sin tabte Bonde tilbage.			Te1--e8†	23.	Dd6--f8
			Lb1--h7†	24.	Kg8×h7
			Te8×f8	25.	og Sort opgav efter faa Træk Partiet.

Uregelmæssig Gambit.

Sikkert enestaaende paa Grund af sin Korthed.

e2--e4	1.	e7--e5	d2--d4	4.	g7--g5
Sb1--c3	2.	Sb8--c6	Lf1--c4	5.	f7--f6
f2--f4	3.	e5×f4	hvorefter Hvid gør Mat i 3 Træk.		

Problemkursus for Begyndere

af Pastor J. Jespersen, Svendborg.

II.

Naar man skal løse en Totrækker, er det, som vi endte sidst, af stor Betydning at danne sig en Formodning om, hvorvidt den paagældende Opgave er en **Trusels-** eller en **Træktvangsopgave**. Har Sort særlig mange Træk til sin Raadighed, er der Sandsynlighed for, at Opgaven henhører til den første Kategori, i modsat Tilfælde, at den henhører til den anden. I første Tilfælde gælder det om at finde 1) Truselen, 2) alle de Træk fra Sorts Side, som hindrer Truselen, samt 3) endelig, hvorledes Hvid efter disse Træk kan gøres Mat paa en anden Maade. I det andet Tilfælde gælder det om at finde et Indledningstræk, som muliggør, at Hvid efter alle Sorts Træk kan gøre Mat i næste Træk.

Man mærke sig Ordet: alle. Der gives nemlig en Del naive Mennesker, som mener, at de har løst en Skakopgave, naar de har gjort Mat i det forlangte Trækantal, ofrer et enkelt eller nogle faa Træk fra Sorts Side. Som bekendt fremkommer der i det meget udbredte Blad »Illustreret Familiejournal« jævnlig Præmieløseropgaver i 4 Træk, og **hver Gang** Løsningen fremkommer, ses det, at der er indsendt en Mængde fejlagtige Løsninger. Naturligvis kan det hændes for enhver at overse en særlig snedig Parade, som hindrer en tilsyneladende Løsning, en saakaldet Forførelse. Men de omtalte naive Løsere omtaler ved Indsendelsen af deres Løsning slet ikke meget nærliggende, ligefremme Modtræk, i den Tro, at det blot gælder om i et eller andet Tilfælde at gøre Mat i 4 Træk. Det hænder mig endog af og til som »Redaktør« af den lille Skakspalte i »Illustreret Tidende«, at modtage fejlagtige Løsninger paa lette Smaaopgaver i 2 og 3 Træk, som viser, at Løserne ikke har Anelse om, at en Skakopgave skal i sin Løsning fremstille en eller anden Morsomhed eller Finhed. Mener man altsaa at have fundet en Opgaves Løsning, men ved en kedelig, ordinær Spillemaade, ganske som man sædvanligvis vilde spille i et praktisk Parti i det givne Tilfælde, kan man sædvanligvis være vis paa, at en af disse to Ting er Tilfældet:

1) Den fundne Løsning er fejl. Ved at prøve alle Sorts Træk, finder man saa Modtrækket.

2) Den fundne Løsning er ikke den af Forfatteren tilsigtede, men en saakaldet **Biløsning**. Naturligvis maa en Opgave kun have **een** Løsning. Findes der en Biløsning, som Forfatteren ikke har bemærket, og som ligeledes Redaktionen af det Blad, hvori Opgaven har været trykt, har overset, er Opgaven derved ødelagt og ude af Verden som Opgave betragtet, indtil det lykkes Forfatteren ved at ændre Opgaven at hindre Biløsningen.

For imidlertid at komme tilbage til vort Udgangspunkt: Man har taget sig for at løse en Opgave, hvor Fordringen er den: Hvid begynder og gør Mat i 2 Træk. Man spørger sig selv: Mon Hvid ved det første Træk truer med at gøre Mat i næste, eller mon Løsningen er baseret paa Træktvang? Hvad kan Sort gøre? Men prøver saa Sorts Træk, og da først og fremmest de Træk, sort **Konge** kan gøre.

Lad os til Eksempel tage Nr. 3 i forrige Nummer af Bladet, den fine lille Totrækker af Stationsforstander **Knudsen**. Man ser lige-straks, at Sort **ikke** har mange Træk til sin Raadighed. Dette peger, som oven blev nævnet, paa, at Opgaven er en Træktvangsopgave. Sort kan kun flytte sin Konge, og hvad mere er: Hvid kan ikke ved noget Træk muliggøre, at Sort kan flytte andet end Kongen. Man prøver altsaa alle de tre Træk, sort Konge kan gøre Kb6, Kb4 og Kd4 og prøver, om Hvid i hvert enkelt af disse Stillinger kan gøre Mat. Man tænker sig altsaa først Kongen stillet paa b6. Skal Kongen gøres Mat paa b6, maa samtidig Felterne b6, a5 og c5 angribes. Dette kan ske ved Trækket Sc3--a4. Springerens angriber de to Felter og Løber d2 Feltet a5. Man tænker sig dernæst sort Konge placeret paa b4. Nu er det Felterne b4, a5 og c5, der skal angribes samtidig. Dette kan ske ved Trækket Sc3--e4, hvorved fremkommer en saakaldet opdækt eller afdækt Mat, en af den Slags Matstillinger, som Begyndere har vanskeligt ved at se. Endelig kan Kongen paa d4 gøres Mat ved Sc7--e6, hvorved ogsaa den anden Springer kommer i Aktion.

Tilbage staar nu at finde første Træk. Da Sort ikke kan gøre noget Træk, hvorefter der ikke er Mat, maa første Træk være af den Art, at det gør en af to Ting:

1) **Enten** maa det undlade at ødelægge en af de fundne Matstillinger. Stillingen tilraaber saa at sige Løseren Archimedes' berømte Ord: »Noli turbare circulos meos». (Forstyr ikke mine Cirkler).

2) **Eller:** Det første Træk ødelægger vel en eller flere af de fundne Matstillinger, men muliggør til Gengæld andre.

I den foreliggende Opgave maa det første være Tilfældet. Den eneste Brik, hvis Flytning ikke ødelægger de fundne Matter, er **Kongen**. (Bonde f4 anvendes nemlig i en af Matstillingerne.) Denne kan ikke placeres paa e6. Saa raaber Stillingen hint Archimedeske bevingede Ord; thi Trækket Sc7—e6 umuliggøres derved efter 1 Kc5—d4. Trækket kan heller ikke være Kd7—e7; thi nu er det en anden af »circulos meos», som man ødelægger, Matten efter 1 Kc5—b6, hvor hvid Konge skal gardere Springer c7. Hvid Konge skal altsaa fjerne sig fra sort Konge og muliggøre endnu et Kongetræk fra Sorts Side, nemlig Kc5—d6. Det eneste Træk, som muliggør Mat i nævnte Tilfælde (ved Se4), er Kd7—d8, et overmaade smukt Træk, som altsaa er Opgavens Løsning.

Engländerne har en udmærket Betegnelse for et Træk af denne Beskaffenhed. De kalder det »waiting move», d. et Ventetræk. Er Trækket af en saadan Art, at der intetsomhelst ændres ved Spillet, kaldes det: »a pure waiting move», og Opgaver med et saadant Indledningstræk kaldes »pure waiters». Et Eksempel næste Gang.

I Problemkursuset i Nr. 2 er indløbet en Trykfejl. Den »Anonyme fra Lille» hed ikke Herlus, men Herlin.

Spansk Parti eller Ruy Lopez,

efter en spansk Skakmester — Gejstlig —, som levede i det 16. Aarhundrede.

Denne Spilleaabning, som længe var ude af Kurs, er for Tiden meget yndet, eftersom den giver Hvid et længere og mere vedholdent Angreb end nogen anden Aabning.

e2—e4 1. e7—e5
Sg1—f3 2. Sb8—c6
Lf1—b5 3.

Hvid truer med ved Lejlighed at slaa Sc6 for derved at skaffe Sort en Dobbeltbonde og berøve e5 sin Dækning.

Blandt de Træk, som Sort har til sin Raadighed, maa særlig anbefales a7—a6 eller Sg8—f6. Sidstnævnte vil blive særligt behandlet i næste Nummer. Angaaende d7—d6, Lf8—c5 og f7—f5, se Eksemplerne I, II og III.

3. a7—a6
4. Lb5—a4

Lb5×c6, d7×c6, Sf3×e5 fører ikke til noget, da Sort med Dd8—d4 atter vinder den tabte Bonde tilbage.

4. Sg8—f6. Ang. f7—f5 se Eksp. IV.

Spiller Sort	4.	b7—b5
La4—b3	5.	Lc8—b7
d2—d4	6.	e5×d4
o—o	7.	Lf8—c5
c2—c3	8.	faar Hvid overlegent Angreb.

Sb1—c3 5.

Dette Træk, der teoretisk set er stærkere end den hyppigere anvendte Rokade, anvendes ofte af Dr. Tarrasch.

5. Lf8—e7

Med dette Træk kan Sort faa lige Spil.

o—o 6. b7—b5

Hvid truer med at slaa Sc6, for derefter at vinde e5. Paa 6 d2—d3 svares med d7—d6.

La4—b3	7.	d7—d6
a2—a4	8.	Ta8—b8
a4×b5	9.	a6×b5
Dd1—e2	10.	o—o
Sc3×b5	11.	Sf6×e4
Sb5×c7	12.	Se4×d2

med lige Spil.

I.	$\frac{d2-d4!}{d7-d6}$	$\frac{Sb1-c3}{Lc8-d7}$	$\frac{o-o}{Sg8-f6}$	$\frac{Lf8-e7}{Ld7xc6}$	$\frac{Lb5xc6}{d6xe5}$	$\frac{d4xe5}{Ta8xd8}$	$\frac{Dd1xd8!}{Lc6xe4}$	$\frac{Sf3xe5}{Sf6xe4}$	$\frac{Sc3xe4}{Tf1-e1}$	Fordel for Hvid.
II.	$\frac{c2-c3!}{Lf8-c5}$	$\frac{d2-d4}{Sg8-f6}$	$\frac{o-o}{e5xd4}$	$\frac{o-o}{c3xd4}$	Fordel for Hvid.					
III.	$\frac{d2-d3!}{f7-f5}$	$\frac{o-o}{Sg8-f6}$	$\frac{Sb1-c3}{Lf8-c5}$	$\frac{Lc1-g5}{d7-d6}$	$\frac{Lg5xf6}{h7-h6}$	$\frac{Sc3-d5}{Dd8xf6}$	$\frac{b2-b4}{Df6-f7}$	$\frac{a2-a4}{Lc5-b6}$	$\frac{a7-a5}{Sf3-d2!}$	Fordel for Hvid.
IV.	$\frac{d2-d4!}{f7-f5}$	$\frac{e4-e5}{e5xd4}$	$\frac{o-o}{Lf8-c5}$	$\frac{c2-c3!}{Sg8-e7}$	$\frac{La4-b3}{d4xc3}$	$\frac{Sb1-c3}{d7-d5}$	$\frac{Lb3xd5}{Sc6-a5}$	$\frac{Lb3xd1}{Dd8xd1}$	$\frac{Ld1-e2}{Sa5-c4}$	Fordel for Hvid.

(Fortsættes.)

Eksempel paa spansk Parti.

Dr. *Tarrasch*, Marco,
tysk Skakmester. Skakmester, Bukovina.
De første 4 Træk som omstaaende anført.

Sb1—c3	5.	Lf8—b4
Sc3—d5	6.	Lb4—e7!
d2—d3	7.	d7—d6
c2—c3	8.	o—o
Sd5×f6†	9.	Le7×f6
o—o	10.	Sc6—e7
Lc1—e3	11.	Se7—g6
d3—d4	12.	Lc8—g4
h2—h3	13.	Lg4×f3
Dd1×f3	14.	Lf6—g5
g2—g3!	15.	Lg5×e3

Denne Afbytning burde Sort have undladt, eftersom den giver Hvid aaben f Linie.

f2×e3	16.	Kg8—h8
Tf1—f2	17.	c7—c6
La4—b3!	18.	f7—f6
Lb3—e6	19.	Tf8—e8?
Le6—f7	20.	Te8—e7
Lf7×g6	21.	h7×g6
h3—h4	22.	Dd8—e8
Ta1—e1	23.	Kh8—g8

Tf2—d2	24.	De8—f7
d4—d5	25.	c6—c5?

Med dette Fejltræk har Hvid regnet. Sort troede paa Grund af den lukkede Bondestilling at have Udsigt til Remis, hvilket imidlertid forhindres ved at de fjendtlige Taarne nu faa et overordentligt stærkt Angreb paa h og f Linien. Te7—d7 havde været den bedste Fortsættelse.

Te1—f1	26.	Df7—e8
Td2—h2	27.	Ta8—d8
Df3—g4	28.	b7—b5
Kg1—g2!	29.	b5—b4
c3—c4	30.	De8—a4
h4—h5!	31.	g6—g5
h5—h6	32.	Hvid spiller elegant.

Sort bliver nu fuldstændig ødelagt i de følgende Træk.

	32.	Da4—c2†
Tf1—f2	33.	Dc2×c4
h6×g7	34.	Kg8×g7
Dg4—f5	35.	Kg7—g8
Df5×f6	36.	Dc4×e4†
Kg2—g1	37.	Opgivet.

Meddelelser m. m.

Som anført i Nr. 2 afholdt **Jydsk Skakunion** den 28. August sit 1. Delegeretmøde i Aarhus. Den gamle Bestyrelse genvalgte og til Revisor valgtes Skolebestyrer *Zenthen*, Lemvig, i Stedet for Tandlæge *Gran*, der ikke ønskede Genvalg. Det oplystes, at Unionen nu har 11 Klubber med 300 Medlemmer og Skakbladet 350 Abonnenter, samt vedtoges det, at næste Delegeretmøde afholdes i Randers. Mødet, til hvilket den stedlige Presse var indbudt, afsluttedes med et Festmaal, under hvilket der herskede en fornøjelig Stemning og afholdtes mange Taler.

For Arrangementet og for den udmærkede Gæstfrihed fortjener Aarhusklubben megen Ros.

Resultatet af **Mesterturneringen i Coburg** var følgende: 1., 2. og 3. Præmie deltes mellem *v. Bardeleben*, *Schlechter* og *Swiderski*, hver 7½ P., 4. og 5. mellem *Bernstein* og *Marco*, hver 7 P., og Ekstrapremien mellem *Berger* og *Mieses*, hver 6 P. — Det oplystes, at Forbundet nu omfatter 74 Foreninger med 2410 Medl. Næste Møde afholdes 1906 i Nürnberg.

Rettelse. I spansk Parti i forrige Nummer ere Navnene paa Spillerne fejlagtig opførte. Ingeniør *Buch* førte Hvid og Premierløjtnant *Diechmann* Sort.

Løsning af Opgaver.

Nr. 3 af Stationsforstander *Knudsen*, Jebjerg.
1 K d 8 og Mat i næste Træk.

Nr. 4 af Pastor *J. Jespersen*, Svendborg.

1. **D f 1 — f 2** L g 3 × f 2 (L g 3 — e 5).
2. **S f 3 — e 5** ligegyldigt.
3. **L a 5 — c 7 †** (el. **S e 5 — f 7 †**).
1. e 3 × f 2 (el. L andet).
2. **S b 3 — d 2** ligegyldigt.
3. **S d 2 — e 4 †**.

1. S g 2 — f 4.
2. **D f 2 × g 3** ligegyldigt.
3. **D g 3 × f 4 †**.
1. ligegyldigt.
2. **D f 2 × g 3 †** S g 2 — f 4.
3. **D g 3 × f 4 †**.

Begge rigtig løste af:

S. K. (Jebjerg), N. B. (Hejlskov),
Nr. 3 af Th. K. (Hjørring) og P. L. (Thisted).
Nr. 4 af Fru L. T. (Aalborg).