

SKAKBLADET.

ORGAN FOR JYDSK SKAKUNION

Udg. 1 G. mdl. Gennem Postv. i Danmark Kr. 1,16, i Norge og Sverig Kr. 1,20 aarlig, inkl. Postp.

Nr. 7.

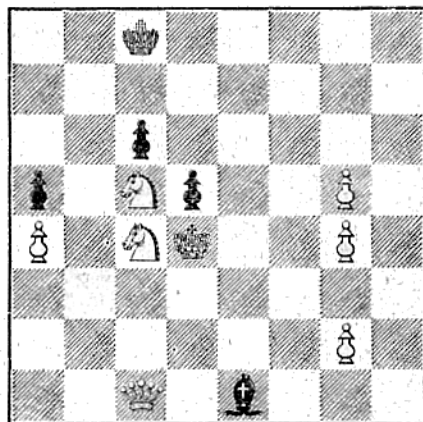
Søndagen den 22. Januar.

1905.

Opgaver til Skakbladets første Problemturning.

Nr. 17.

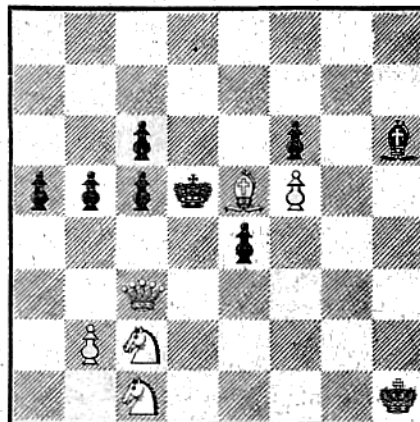
Motto: „Den er af Kragelund“.



Mat i tre Træk.

Nr. 18.

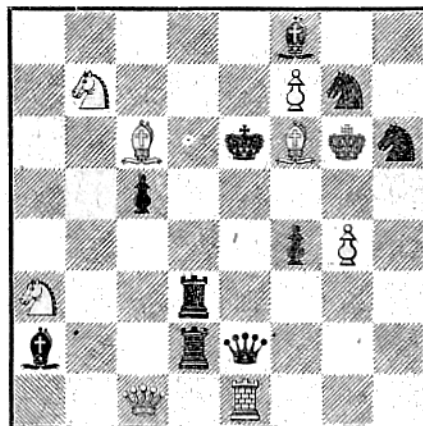
Motto: „Les commencements sont toujours difficiles“.



Mat i tre Træk.

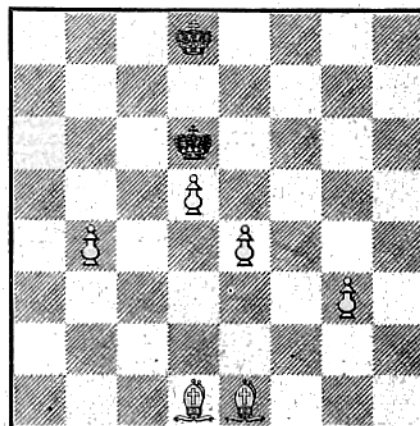
Originalopgaver for Skakbladet.

Nr. 19. Bager-V. Madsen, Odense.



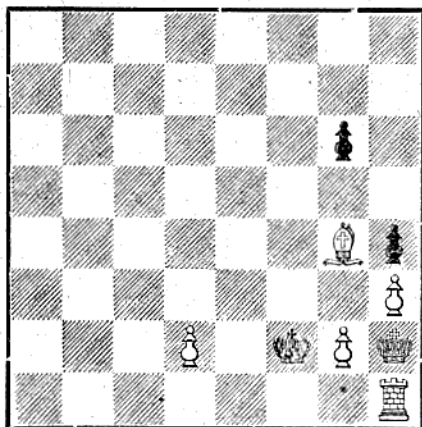
Mat i tre Træk.

Nr. 20. Postekspedient Larsen, Thisted.



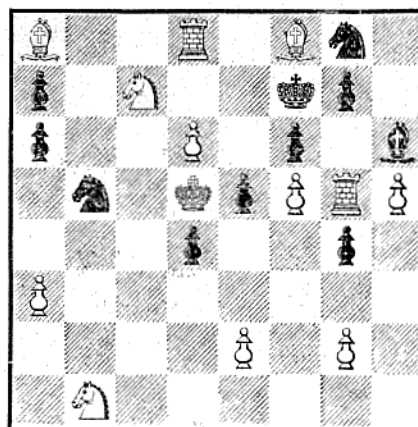
Mat i tre Træk. Anbf. mindre øvede Løser.

Nr. 21. Ingeniør *Hannemann*, Randers.



Hvid begynder og tvinger Sort til at gøre Mat i 2 Træk.

Studie af Direktør *Staugaard*, Randers.



Hvid har Trækket! Paa hvilket Felt er der slaet en Dr ?

Præmie.

For den mest korrekte Løsning af ovenstaaende Studie af Direktør *Staugaard*, udsætter Skakbladet et Sæt Skakbrikker som Præmie. Findes flere Løsninger, at være lige gode, trækkes Lod. Løsning maa indsendes inden 5. Februar 1905 til cand. pharm. *Helweg Mikkelsen*, Odense.

Løserturnering.

For at opmuntre til Løsning af Skakbladets Opgaver udsættes tre Præmier, en paa 7, en paa 5 og en paa 3 Kroner for de bedste Løsninger af Skakbladets nummerrerede Opgaver i Halvaaret Januar—Juni 1905. Bedømmelsen sker ved Points, idet der gives 1 Points for Løsning af en Totrækker, 2 for en Tretrækker og 3 for en Firtrækker. For bevist Uløselighed eller Biløsning gives ligeledes 1 Points for Totræks og 2 for Tretræks og 3 for Firtræks. Ved ufuldstændige Løsninger fradrages indtil $\frac{2}{3}$ af det Pointsantal, der vilde være givet for fuldstændig Løsning af Opgaver. Løsningerne maa indsendes inden den 5. i den følgende Maaned efter Opgavernes Offentliggørelse til cand. pharm. *Helweg Mikkelsen*, Odense.

Til Skakbladets første Problemturnering.

Er indtil den 31. 05 indkommet tre Opgaver, to med Motto: „Den er af Kragelund“ og en med Motto: „Les commencements sont toujours difficiles“. To af disse er trykt paa første Side; den ene af dem med Motto: „Den er af Kragelund“ er ukorrekt (hvid Løber paa a8, sort Bonde b7).

Opgaver der indsendes til Skakbladet maa vedlægges fuldstændig Løsning.

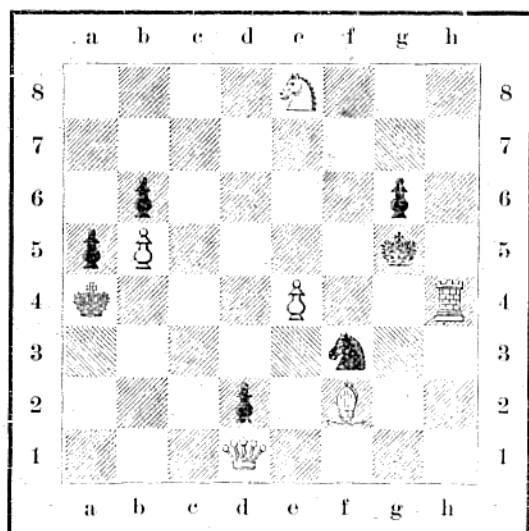
Problemkursus for Begyndere

af Pastor *J. Jespersen*, Svendborg.

VI.

Det i forrige Problemskitse givne Eksempel paa en Totræksopgave med Træktvang, „hvor første Træk fejler nye Varianter til, som giver Opgaven forøget Interesse“, og hvor denne Forøgelse af Indholdet tillige vanskeliger Løsningen, turde afgive et godt Bevis paa, at en Træktvangstotrækker baade kan give Løserne noget Arbejde og tillige give dem et smukt Totalindtryk, der lønner Møjen.

Sort.



Hvid.

Forsøges 1. Ld4, slaar sort Konge Taarnet, og Mat er umulig. 1. Lg3 umuliggøres ved S×T.

Løsningen maa altsaa være 1. Lf2—e1, hvorved Løberen sættes i Slag for sort Bonde d2 og for sort Springer. I Sandhed et brilliaat Indledningstræk. Efter d2×L (bliver Dronning o. s. v.) følger 2. Dd1—d8 Mat. Paa 1 . . . S×L følger 2. Dg4 Mat, hvorved Taarnet garderes. Paa 1 . . . Se5 og Sh2 følger D×B Mat. Kun efter 1 . . . Sd4 og 1 . . . Sg1 kan baade D×B og Dg4 Mat følge. Disse 2 Dobbeltspil er unuundgaaelige og en lille Mangel, som i en Opgave af denne Art ret uvæsenlig.

Opmærksomheden henledes paa et Fortrin, som denne Opgave har, og som ikke saa meget ofte findes i Totrækkere. Le1×d2 efter 1 . . . S×T er en ren og økonomisk Mat. En Mat kaldes ren, naar samtlige 8 Felter, som omgiver sort Konge kun afskæres af en Brik, være sig hvid eller sort. I nærværende Tilfælde afskæres de to Felter g6 og h4 af sorte Brikker, Felterne g4 og h5 af hvid Dronning, Felt f5 af hvid Bonde, Felt f6 af hvid Springer og Felterne f4 og h6 af den matsættende Løber. Matsstillingen er ikke blot ren, men tillige økonomisk, idet samtlige hvide Officerer anvendes i Matsstillingen.

Her skal gøres den Bemærkning, at man nu til Dags altid bestræber sig for i Opgaver med mere end to Træk at opnaa, at i det mindste en af Hovedspillets Matsstillinger er ren og økonomisk. Selv i England, hvor man i lang Tid ansaa det for det vigtigste at undgaa Dobbeltspil, begynder man nu at lægge Vægt herpaa og anse hvide Officerer, der staar som blotte Tilskuere til Slutningskatestrofen, (i Tyskland kalder man saadanne „Statister for Natvægttere“) for en Mangel. Naturligvis kan en Opgaves Ide være saa pointeret, at denne Mangel er uvæsentlig, og hvor Ideen er af den Art, at Matsstillingen slet ikke medfører til Ideen eller Manglen ikke kan undgaa, er det slet ingen Mangel. I de allerfleste Tilfælde kan Manglen undgaa og bør undgaa. Det er jo dog ikke ligegyldigt, hvilket Slutningsindtryk Løseren modtager. Er Begyndelsen smuk, men Slutningen grim, vil han frist s til at udbryde: „Parturiunt montes et naschitur ride culus mus“. „Et Bjerg har født en Mus“.

I hosstaaende Totrækker af K. Behting i Riga, som fremkom 1898 i „Deutschen Mochenschach“, har vi et andet smukt Eksempel paa en Opgave, henhørende til den nævnte Kategori.

Man opdager straks, at sort Konge ikke kan røre sig, og at altsaa alle Varianten maa fremkomme ved den sorte Springers Spil, med mindre der ved første Træk gives sort Konge eller en sort Bonde Frihed til at trække.

Sorts stærkeste Træk er aabenbart S×T. Efter dette Træk gør Løberen mat paa e3, idet Løberen ikke længere har Taarnet at gardere. Flyttes Springeren andre Steder hen, gør Dronningen mat paa d2 eller g4.

Hvids første Træk skal altsaa ikke muliggøre, at der bliver en Mat efter alle Sorts Træk, men at der vedbliver at være en saadan.

Flyttes Taarnet, Springer e8 eller Bonde e4, saa at sort Konge kan flyttes, er der ingen Mat. Hvid Dronning kan ikke flyttes thi paa D×B følger S×D og paa Da1 o. s. v. følger d1(D)†. At gøre 1. Træk med hvid Konge er hindret ved de sorte Bønder a5 og b6.

Altsaa maa første Træk udføres med Løberen.

Russisk Springerspil.

Telegrafist <i>Bunken</i> ,		Gaardejer <i>Damgaard</i> ,	
Fredericia.		Hadsten.	
e2—e4	1.	e7—e5	
Sg1—f3	2.	Sg8—f6	
d2—d4	3.	Den bedste	Fortsæt-
telse er Sf3×e5.			
. . . .	3.	e5×d4.	Med dette
Træk udsætter Sort sig for et farligt Angreb. Sf6×e4			
er stærkere og fuldstændig sikkert.			
e4—e5	4.	Sf5—e4	
Dd1—d4	5.	dette giver kun lige	
Spil, medens Dd1—e2 derimod giver gode Angrebschancer.			

. . . .	5.	d7—d5	
e5×d6	6.	Se4×d6	
Le1—g5	7.	f7—f6.	Sort kan
naturligvis ikke dække med Løberen.			
Lg5—f4	8.	Sb8—c6	
Dd4—e3†	9.	Lf8—e7	
Sb1—c3	10.	0—0	
0—0—0	11.	Sf8—e8	
Lf1—e4!†	12.	Me1 dette Træk ind-	
ledes et interessant og livligt Spil.			
. . . .	12.	Kg8—h8.	Kongen
maa flyttes, at slaa med Springeren gaar ikke an.			

Sc3—e4!	13.	Lc8—f5!
Lf4×d6	14.	Le7×d6
Se4×d6	15.	Dd8×d6 nødvendigt
De3×e8†	16.	Ta8×e8
Td1×d6	17.	c7×d6
Lc4—b5	18.	a7—e6
Sf3—d4!	19.	Lf5—e4
Lb5×e6	20.	Le4×c6

f2—f3 21. Le6—d7

Hævet som Remis.

Beklageligt, at D'hrr. nu standser, thi efter hvad der hidtil er præsteret, vilde det sikkert have været baade interessant og lærerigt at have set et Slutspil fra Deres Side. Vi ere tilbøjelig til at mene, at Hvid har en ringe Fordel.

Italiensk Parti,

Lærer <i>L. P. Hansen,</i> Aalborg.		Fuldmgt. <i>E. Smith,</i> Aalborg.	
e2—e4	1.	e7—e5	
Sg1—f3	2.	Sb8—c6	
Lf1—c4	3.	Lf8—e5	
c2—c3	4.	Sg8—f6	Sorts stærkeste Forsvarstræk i almindelig italiensk Parti.
d2—d3	5.	Her regnes d2—d4 for noget kraftigere.	
.....	5.	0—0.	Det Træk, der anbefales af Teorien, er d7—d6.
b2—b4	6.	Lc5—b6	
Dd1—b3	7.	Hvad skal Dronningen paa denne Plads? Angrebet paa f7 kan dog ikke gennemføres, naar Sort spiller h7—h6. Hvid bruger senere to Tempi til atter at bringe sin Dronning i Spil, og da kun for at ofre den mod Taarn og Løber, da der ellers bliver Matrusel.	
.....	7.	Dd8—e7.	Overdreven Forsigtighed Bedre var h7—h6. Der kan dog ikke komme b4—b5 paa Grund af det efterfølgende Sc6—e5.
Lc1—g5!	8.	d7—d6	
0—0	9.	a7—e5!	
a2—e3	10.	Unyttigt, da der dog maa slaas med c—Bonden. Langt bedre var Sb1—d2 for at skaffe Ta, Luft paa 1. Linien.	
.....	10.	a5×b4.	
c3×b4	11.	Sc6—d4?	
Sf3×Sd4	12.	Lb6×Sd4!	
Ta1—e2	13.	c7—e6	
b4—b5	14.	h7—h6	
Lg5×Sf6	15.	De7×Lt6	
Sb1—e2?.	16.	Rent Tempotab, da Sorts næste Træk truer med at vinde Kvalitet, fordi Taarnet ikke kan gaa fra f1. Springerens tvinges derfor tilbage paa b1.	
.....	16.	Lc8—g4.	
Sd2—b1	17.	Kg8—h8	
h2—h3	18.	Lg4—h5	
Sb1—c3	19.	Df6—f4.	Hvorfor

ikke til g5? hvad der vilde fremvinge g2—g4 enten i 20. eller (efter Se2, Lf3) i 21. Træk, truende med Lg6 med efterfølgende h6—h5.

Sc3—e2	20.	Lh5×Se2	
Ta2×Le2	21.	f7—f5	
a3—e4	22.	Tf8—f6	
Db3—c2	23.	Ta8—f8	
Dc2—d2	24.	Et Forsøg paa at fremvinge Dronningea!bytning og derved lette Stillingen.	
.....	24.	Df4—g3	
Kg1—h1	25.	Hvid overser den efterfølgende Kombination og mener aabenbart, at den sorte Dronning nu maa fortrække.	
.....	25.	f5×e4.	Hvis der nu fortsættes med f2×Dg3, følger: Tf6×Tf1†, K—h2 Ld4—g1†, K—h1, L1g—e5 (T†). L—h2, L×D. T×L, e4×d3, og Sort har vundet Kvalitet og Bonde.
d3×e4	26.	Tf6—f3.	
Kh1—g1	27.	Stærkere var vel nok Le6. Taarnet kan naturligvis ikke slaas.	
.....	27.	d6—d5.	For at lukke Løberlinien, dog var maaske Tf8—f6 endnu stærkere.
e4×d5	28.	Dg3—h4	
d5×e6	29.	Tf3×h3 med Matrusel.	
g2×Th3	30.	Dh4—g3†	sel.
K—h1	31.	D×h3†	
K—g1	32.	D—g4†	
K—h1	33.	Tf8—f3	
Te2—e3	34.	Dg4—h3†	
K—g1	35.	Tf3×Te3	
Dd2×Te3	36.	Ld4×De3	
f2×Le3	37.	D×e3†	
K—h2	38.	b7×c6	
b5×e6	39.	De3—c5	

Det er tvivlsomt, om Sort herefter kan opnaa mere end remis. Muligvis var 39. K—h7 det vindende Træk. Da det senere (ved 42. Træk) viste sig, at begge Spillere havde trukket de sidste Træk under en urigtig Forudsætning (Bonde paa e4 i Stedet for e5), enedes de to Spillere om at hæve Partiet som remis.

(Anm. af Oberstlt. *Tjeld,* Aalborg.)

Meddelelse m. m.

Kampen mellem Brædstup og Hadsten, fandt Sted i Søndags i Skanderborg med 11 Deltagere fra hver Side, B. vandt 4 og fik 3 remis. H. 3 v. og 3 r. Et Parti som ikke blev fuldendt, er indsendt til Bedømmelse. Partiet staar dog nærmest til remis.

Kapt. Beck, Viborg, har fuldendt sine Korrespondancepartier og opnaaet 5 vundne og 1 remis.

Korrespondsp. anm. om at kontrl. Svargentagelsen.

Det udmærkede Skakblad „*Tidsskrift för Schack*“ udg. af „G. og L. Colljin“, Stockholm, koster nu kun 4 Kr. aarlig.

I Gaar Lørdag, afholdt **Aalborg** og **Randers** en Match pr. Telefon. Resultatet vil blive meddelt senere.

Læs 6. Side og støt Sagen, hvis De sympatiserer med den. **Skakbladet** bør findes paa ethvert Læsebord. **Opg. og Løs.** sendes til cand. ph. *H. Mikkelsen*, Odense.

Løsning paa Præmieopgaver.

Nr. 13 af Pastor *J. Jespersen*, Svendborg.

1. d71. T×e2 2. Se6. 1. —. T×S 2. Dh8 1. —. B×S 2. De8†. 1. —. T×e5 2. T×T. 1. —. Kf4 2. Se6. 1. —. — 2. Td6†, forførende er her 1. De8, der kun strander paa T×e2.

Nr. 14 af Pastor *J. Jespersen*, Svendborg.

1. Ke1. Kf4 2. Tc3!. 1. —. Sd5 2. Te3†. 1. —. K×S 2. Td4†. 1. —. — 2. De2†. Denne Opgave er særlig rig paa Forførelser; saaledes strander 1. Kd1 kun paa Sd5, 1. Ke1 kun paa B×S ligeledes 1. Td7 kun paa B×S, 1. Sh4 kun paa Tg8 eller Kf4.

Det er meget glædeligt at se, at dog en ikke saa ringe Del af Unionens Medlemmer beskæftiger sig med Problemløsning, noget enhver Skakspiller burde kende i det mindste lidt til. Man har ikke den fulde Nydelse af Skak naar Problemkunsten „Skakspillets Poesi“ er som en lukket Bog for en. Der gives gennem Pastor *Jespersen*s „Problemkursus for Begyndere“ alle Unionens Medlemmer en glimrende Lejlighed til at faa Øjet op for Problemkunstens Herligheder, den maa ingen lade gaa ubenyttet hen.

Ikke mindre end 26 Løsninger ere indsendte, men

kun to Løsere have færdstændige og korrekte Løsninger, nemlig: Lærer *N. C. C. Lose*, V.-Vandet og Kaptajn *Kjærulff*, Viborg. Da denne sidste ikke ønsker at konkurrere om Præmierne, bliver Hr. *Lose* saaledes den eneste Præmietager. At optegne hver enkelt Losers Fejl er for vidtløftigt her, kun skal nævnes, at i Opgave 13 er det særlig Varianten 1. —, T×e2, der har voldt Mandefold, i Nr. 14 er det Hovedspillet 1. —. Kf4 det er galt med. Men foruden disse Fejl er der ogsaa andre og da sælgelig den, at ikke alle Varianter ere tagede med. En saadan Løsning, hvor en eller flere Varianter mangler, er jo ikke just fejl, men den er dog ikke, særlig naar der er Tale om Præmiekonkurrence, fuldstændig rigtig. Foruden ovennævnte have envidere følgende indsendt Løsning. K. P. Sovstrup, W. Kirkebye og H. V. Bach, Aarhus. V. Madsen og A. Jensen, Odense. J. P. Nielsen, A. Mathiasen og Holger Petersen, Horsens. Staugaard og Hannemann, Randers. Fru Tjeld, Aalborg. R. P. Larsen og Lars Nielsen, Svendborg. Seehusen, Viborg. J. Østergaard, Nørgaard-Mikkelsen, Hjørring. H. Berg og E. Kramer, Lemvig. L. A. Jørgensen, Struer. Søren Kjær og J. C. Larsen, Brædstup. R. Knudsen og A. V. Knudsen, Tversted. Knudsen, Jebjerg.

Løsninger.

Nr. 15 af V. Holst, København. 1. Da1. Nr. 16 af Lærer R. Knudsen, Tversted. 1. Tg3. D×T 2. e8(S)† 1. —. h4×g3 2. h4. 1. —. f4×g3 2. e8(S). 1. —. — 2. enten e8(S)† eller Lc3†. **Skakspøgen**: Diagrammet, der er vendt galt, drejes en kvart Omgang. Hvid gør mat ved lang Røgade. Sort kan gøre mat naar hvid L×T, ved Bg2—g1(D)†. Alle ere løste af R. P. Larsen, Svendborg. N. C. C. Lose, V.-Vandet og A. Ma-

thiasen, Horsens. Nr. 15 og 16 af R. Knudsen, Tversted. Fru T., Aalborg, S. Knudsen, Jebjerg. H. B. Lemvig, Holger Pedersen, Horsens og H. P. Bach, Aarhus. Nr. 15 af E. K., Viborg, Staugaard, Randers og Lars Nielsen Svendborg. Det bemærkes, at det ved Indsendelse af Løsninger er tilstrækkeligt for Potrækkers Vedkommende at anføre Hvids 1. Træk, for Tretrækkers Hvids 1., Sorts forskellige 1. og Hvids forskellige 2. Træk.

Korrespondance.

V. Jespersen, Hjørdemaal. Tak for Opgaven, der senere vil blive benyttet. *A. Vald. Knudsen*, Tversted. Tak for Løsninger og Opgave, Opgaven er korrekt, men mangler pointeret Hovedspil. *R. Knudsen*, Tversted.

Tak for Løsninger, indsendte Opgave desværre biløselig ved 1. Te3. *E. Michelsen*, Hjørring. Deres Firetrækker er biløselig ved 1. Lc4 og 1. Le6†. Tak for Kortet Glædeligt Nytaar, (*P. H. M.*)

Efter den venlige Modtagelse Skakbladet har opnaaet i skakinteresserede Kredse, ikke alene overalt her i Landet, men ogsaa i Norge, Sverrig og Tyskland, er det vor Agt alle rede nu — uden at forhøje den i Forvejen yderst billige Abonnementspris — at foretage en Udvidelse af Bladet og samtidig forsyne dette med et Omslag, der tænkes anvendt til Annoncer.

I den Anledning og under Henviſning til nedenstaaende Erklæring fra Viborg Postkontor tillader vi os herved at anmode D'hr. annoncerende blandt Bladets Læsere om til Redaktionen inden den 8. hver Maaned at indsende de Annoncer, som de maatte ønske optagne i Bladet.

Paa Spørgsmaalet: „Hvilke Fordele opnaas ved at benytte Skakbladet som Annonceblad? tillader vi os at bemærke:

1. At De derigennem henvender Dem til en Læsekreds, der udelukkende bestaar af Mennesker med hvem, De har fælles Interesse og som De gennem Skakspillet kommer mer eller mindre i personlig Forbindelse med.
2. At disse af samme ovennævnte Grund uden Tvivl, hvor det er muligt ville købe hos Dem, og endelig
3. at Abonnementsprisen er yderst lav, nemlig: **15 Øre pr. Petitlinie**, Forsiden dog 25 Øre, — for staaende Annoncer gives Rabat — hvilken lave Pris kun har kunnet opnaas derved, at Redaktionen gennem denne Henvendelse sætter sig i direkte Forbindelse med de annoncerende og som Følge heraf sparer de Udgifter, en Annonceagents Medvirken vilde medføre.

Viborg, den 23/1 1905.

Erb.

Skakbladets Redaktion.



Viborg Postkontor.

Efter Anmodning bekræfter Postkontoret, at Skakbladet, som forsendes her igennem Kontoret, maanedlig forsendes til 68 Poststationer med ca. 500 Eksemplarer.

Viborg Postkontor, den 12/1 1905.

Gottlieb,

Ktrl.

Til
Udgiveren af Skakbladet.

Udgivet af „Jydsk Skakunion“
Redigeret af Unionens Sekretær, Kaptajn Kjærulff.

J. Frederiksens Bogtrykkeri, Viborg.