

SKAKBLADET.

ORGAN FOR DANSK SKAKUNION.

Udg. 1 G. mdl. Gennem Postv. i Danmark Kr. 1,16, i Norge og Sverig Kr. 1,20 aarlig, inkl. Postp.

Nr. 4.

Oktober 1905.

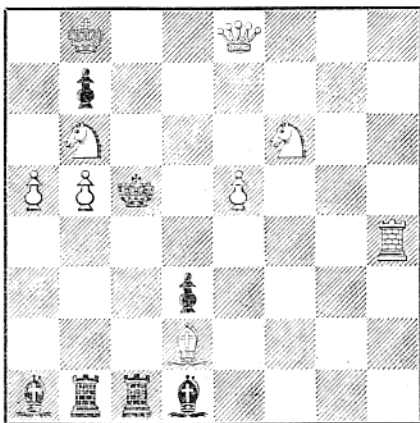
2. Aarg.

Skakbrædt med indlagte Bøtter
 1" 1 1/2" 1 1/2" 2"
 1,00. 1,50. 1,75. 2,50.
 Foreninger pr. 3 Stk. 10 % Rabat.
 Skakspil fra 1—20 Kr.
Thorvald Dahl, Hørsens.

P. Helweg Mikkelsen. Odense. „Hædrende Omtale“ i Ystad Alleh. Turn.

Den internationale Korrespondanceforening KOSMOS

har Medlemmer — Damer saavel som
Herrer — Verden over. **Skakspillere**
har her rig Anledning til Korrespondan-
cepartier med Spillere i Ind- og Udland.
Ca 65 Sprog og 30 Stenografisystemer
repræsenterede. Medlemskatalog udgaar
hveranden Maaned paa Hovedsprogene
og bringer et Bilag med Billeder af
adskillige Medlemmer. Aarskontingent 4 1/2
Kr. Prospect og Love paa Tysk, Fransk
og Engelsk sendes franko fra **Sekre-
tariatet: Box 485 Amsterdam.**



Mat i 2 Træk. Løsningen findes
blandt Annoncerne paa næste Side.

Skakmærket,

Kendetegn mellem Skakspillere og
derfor praktisk paa Rejser og under
Turneringer, kan nu faas i **Guld-
doublet for 1,25 Kr. pr. Stk.**
(jfr. Skakbladets Nr. 6) hos

B. Sm. Schmidt,
Banegaardsgade 34,
Aarhus.

„Kurant“

8 Kr. pr. 100 Stk.

Lichtinger Cigarer.

„Aristokrat“

10 Kr. pr. 100 Stk.

Gruppebilleder,

7x9", fra **Delegeretmødet i Ran-
ders.** leveres portofrit for 2 Kr. (Be-
løbet kan indsendes i Primærker).

Fotograf P. Christensen,
Randers.

Announcér i Skakbladet,

der trykkes og omdeles i
1100 Eksemplarer.

Announcer, der bedes indsendt inden
d. 10. i hver Maaned, koster paa For-
siden 25 Øre. de øvrige Sider 15 Øre
pr. Petiline.

**ÆGTE
Malt-ekstrakt-Øl**

Garant-
teret
overgæret.

Mindste
Alkohol-
indhold.

Største
Ekstrakt-
indhold.

GDIN &
ægte
Malt-
Eks-
trakt.

Absolut bedste Malt-Præparat
imod Forkølelser, Influenza og
under Rekonvalescens.

A.S. Bryggeriet „Odin“ Viborg.

Sagfører

H. F. Andersen,
Viborg.

Postabonnenter
bedes anmelde
Flytninger til
eget Posthus.

Forlang rigt illustrerede Kataloger over
Piano, Orgel og alle andre Musik-
Instrumenter.
Carl O. Schreiber, Frederikshavn.
Behag at opgive, hvad De mulig vil købe.

Ønsker De
en 1. Klasses Cytel,
da henvend Dem til
A. L. Brems, Viborg,
hvor De bliver bedst betjent.

Overretssagfører Asger Dahl,
Viborg.

Knud Jensens
1. Klasses Stræderforretning
anbefales.
Viborg, St. Hjultorvvej 4.

Chr. Krøgh.

Cigar & Tobaksfabrik,
Viborg.

Grundlagt 1876.

Danmarks mest konkurrenceevnede
Fabrik i Cigarer, Estraa- og Røgtobakker.

⌘
Befæstiger 200 Arbejdere.

⌘
Fabriks- og Forretningslokaler:
St. Mathiasgade 31—33.

Telefon 26.

⌘
Lager i København:
Viktoriaegade 19a
Telefon 8743.

Broncemedaille.



Malmö

Sølvmedaille.



Stockholm.

Skakuhre

meget praktiske og paalidelige, der viser,
hvor lang Tid hver Spiller har brugt til
sine Træk, leveres for 10 Kr., bedste
Kvalitet 11,00.

Smuk Egetræskasse med Laas — til
Opbevaring og Transport af Uhret —
4 Kr. 85 Ø.

P. M. Bach,
Uhrmager & Galdsmed,
Viborg.

Lø-ning paa Skakopgaven:
1) Th4—f4.

Brand-, Glas- og Indbruds-
tyveri-Forsikring tegnes fordel-
agtigst, billigst og nøjagtigst i 1. Klas-
ses Selskaber

ved
Fuldmægtig **A. Jacobi,**
Viborg.

„Odin“

Krone- Pilsner Øl

og

ægte Dobbelt Øl

garanteret overgæret og skattefrit
anbefales.

A/S Bryggeriet „Odin“, Viborg.



VARE-MÆRKE
Viborg.

Viborg nye Bogbinderi
anbefaler sig med alt Bogbinderar-
bejde. Smukt og solidt til rimelige
Priser.

F. B. Rasmussen.

NB. Elegante og stærke Mapper til Staf-
bladet 75 Øre. Mapper for Bestyrelsen
til Diagrammer m. m. 35 Øre.

Skakspil.

Praktiske og solide Brikker, som nu
bruges af alle større Skakklubber, leveres
til 3,50 pr. Spil.

Drejer **M. Jensen,**
Nytov, Aalborg.

Skak-Borde i nordisk Stil,

forevist Unionens Bestyrelse og anbefalet af denne som smukke og praktiske
til Klubbrug, 8 Kr. pr. Stk. Paa større Bestillinger gives Rabat.

Jensen & Prip, Viborg.

NB. Viborg Skakklub har 8 af disse og tiltræder Anbefalingen.

J. Frederiksens Bogtrykkeri, St. Mikkelsgade 23.

Alt Bogtrykarbejde
smukt og billigt.

Specialitet:
Merkantile Tryksager.

Diagramblanketter
50 Ø. pr. 100 + Porto.

106

105

Skakspil.

De i Klubber mest anvendte
Stakbrikker 4 Kr. 50.

Stakbrædt med indlagte Felter
1 1/2", 1 3/4" og 2" a 2, 2 1/2 og 3 Kr.
saas hos

Kunstdrejer Jacobsen,
Viborg.

Overretssagfører

S. B. Sørensen,
Viborg.

Alle Blanketter
efter opgivet Skema
leveres billigst fra
J. Frederiksens
Bogtrykkeri, Viborg.

Husfaderens og Husmoderens
Regnskabsbøger ved

A. Müller, Slagelse.

Pris: 1 Aar à 120 Ø. 5 Aar, Vælskbind,
4 Kr. Elegant indbunden 5 Kr.

Uregelmæssigheder ved Bladets Leve-
ring bedes anmeldt til Postvæsenet eller
Redaktionen.

TILLÆG TIL SKAKBLADET.

ORGAN FOR DANSK SKAKUNION.

Udg. 1 G. mdl. Gennem Postv. i Danmark Kr. 1,16, i Norge og Sverig Kr. 1,20 aarlig, inkl. Postp.

Nr. 4.

Oktober 1905.

2. Aarg.

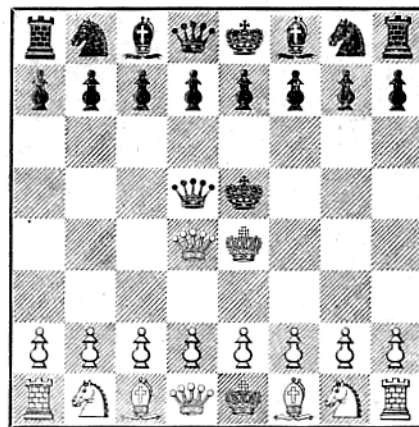
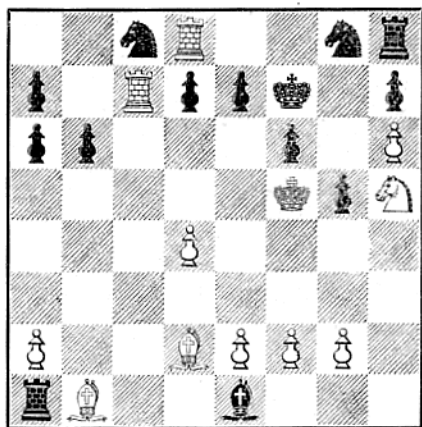
I Anledning af mine i Skakbladets Juli og September Numre optagne Studier skylder jeg Læserne følgende Forklaring:

I December f. A. indsendte jeg den i Skakbladets Septemhernummer optagne Studie, men da Redaktionen bemærkede, at den var uløselig, idet der intet næstsidste Træk fandtes for Sort, blev den ikke benyttet. Senere faldt det mig ind, at netop den Omstændighed, at næstsidste Træk manglede, kunde benyttes som Pointe i en Studie, og jeg udarbejdede da den i Julinumret optagne Studie, der altsaa egentlig er fremkommen ved Hr. Helweg Mikkelsens og mit Samarbejde. Da det nu viste sig, at kun ganske faa Løserne fandt Studiens Pointe, foreslog jeg Redaktionen at optage den først indsendte Studie, som var en Del lettere og derfor kunde lede

Løserne paa Spor efter Løsningen til Julistudien, — og det viste sig da ogsaa, da den blev optagen i Septemhernumret, at forskellige ved dens Hjælp fandt Løsningen til Julistudien —; men desværre forandrede jeg ikke Studiens Tekst, og Følgen blev, at den kom i Bladet i den uløselige Skikkelse. Skønt Studien jo har opfyldt sin Mission, kunde jeg dog ønske, at den fremtraadte i Bladet i en korrekt Form, og har derfor omarbejdet den, som nedenstaaende Diagram viser. Den passer da til Teksten, saa at den kan klippes ud og klæbes ind i Septemhernumret ovenpaa den forkerte.

Randers, September 1905.

Staugaard.



107

106

Redaktionen benytter Lejligheden til at overlevere Bladets Holdere nogle Figurer, der kan oplæbes paa Diagrammer for Opgaver, hvori der er Trykfejl. I „Skakbladet“ kan saaledes anbringes:

Hvid Bonde paa e2 i Opgave Nr. 7.
 Sort — „ e3 „ — „ 30.
 Sort — „ a6 „ — „ 48.
 Hvid Dr. „ h5 „ — „ 56.

Sort Bonde f5 bortfalder i Nr. 22.
 — — g5 tilsættes „ — 22.
 — — d2 — „ — 23.
 — — d3 — „ — 23.
 Hvidt Taarn d1 — „ — 23.
 Hvid Bonde e3 — „ — 29.

I Julistudien bortfalder Springereren paa c5 og anbringes paa d3.



SKAKBLADET.

ORGAN FOR DANSK SKAKUNION.

Udg. 1 G. mdl. Gennem Postv. i Danmark Kr. 1,16, i Norge og Sverig Kr. 1,20 aarlig, inkl. Postp.

Nr. 4.

Oktober 1905.

2. Aarg.

Hr. N. Høegs Bondeforvandlingsopgave. (Skakbladets Opgave Nr. 76).

Uagtet Redaktionen allerede har udpeget N. Høegs Opgave Nr. 76 i „Skakbladet“ som en, der er særlig værd at lægge Mærke til, tør jeg maaske alligevel føje et Par Bemærkninger til. Opgavens Thema: at forvandle samme Bonde i forskellige Varianter til resp. L, S, T, og D, er et af de allersmukkeste og interessanteste; men Ideen har vist sig at være saa vanskelig at behandle, at hidtil ingen har magtet den uden ved at give Skak i 1. Træk. Ogsaa jeg har i en hel Del Aar syslet med denne Ide, undertiden har den alene optaget mig Uger ad Gangen, men det er den eneste, som jeg alvorlig har søgt at fremstille, overfor hvilken jeg har maattet sige Pas. Hr. N. Høeg har gjort det bedre; hans Opgave er — tilsyneladende — fremstillet let og legende uden Spor af Anstrængelse, hvad iøvrigt i alle Kunstgrene er et Kendetegn paa det bedste og største. Det skal ogsaa nok vise sig, at Kunststykket ikke kan gøres en Gang til uden at efterligne Høegs Opgave saa meget, at der ikke bliver Spor af Originalitet tilbage.

Denne Opgave har — ligestillet med 13 andre — faaet „Hæderlig Omtale“ ved Nordisk Skakforbunds Turnering; men om 100 Aar vil den endnu atter og atter blive fremdraget, medens de præmierede Opgaver ved samme Turnering, hvilke man nu ser paa og med et: „Aa ja, virkelig meget smukt!“ lægger tilside og glemmer, inden $\frac{1}{2}$ Aar vil være saa fuld-

stændig ude af Problemvenners Bevidsthed, som om de aldrig havde eksisteret.

Da det maaske kan interessere at sammenligne Hr. Høegs Opgave med de bedste hidtil eksisterende Fremstillinger af Ideen, vedføjes 2 Opgaver af et Par af Problemkunstens Stormænd.

W. A. Shinkmann.

Hvid: Ke1, Tf3 og h7, Sc2, La2 og h2, B. b3, e7, f6 og g4.

Sort: Kd5, Tf4, Sc4 og B. c5.

Mat i 3 Træk med:

- | | |
|------------------|---------------|
| 1) b3×Sc4† T×c4. | 2) e7--e8 (L) |
| 1) — Ke6 (e5). | 2) — (S) |
| 1) — Kd6. | 2) — (T) |
| 1) — Kc6. | 2) — (D) |

F. Köhnlein.

Hvid: Ka3, Te1, Sa5 og f3, B. b2, b6, c7, g2, h3 og h5.

Sort: Ke4, B. b7 og g3.

Mat i 3 Træk. med:

- | | |
|---------------|---------------|
| 1) Te1†, Kf4. | 2) c7--c8 (T) |
| 1) — Kd5. | 2) — (S) |
| 1) — Kd3. | 2) — (L) |
| 1) — Kf5. | 2) — (D) |

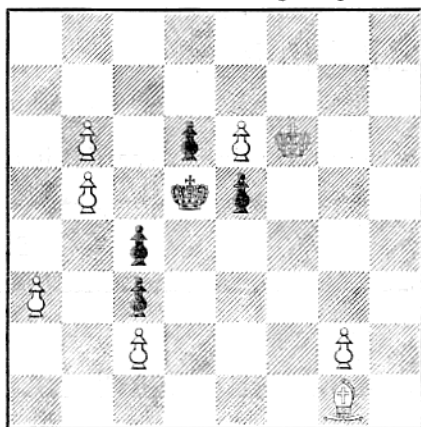
Kjøbenhavn i September 1905.

Victor Holst.

109
108

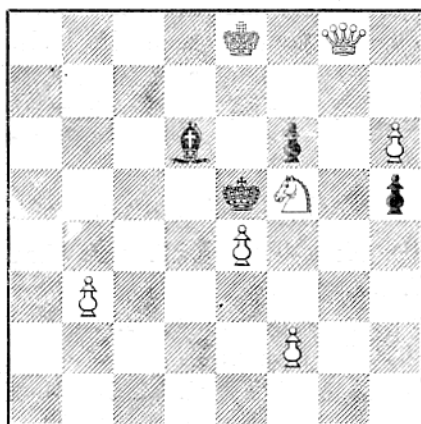
Originalopgaver for Skakbladet.

Nr. 82. Pastor J. Jespersen, Svendborg.
Randers Skakforening tilegnet.



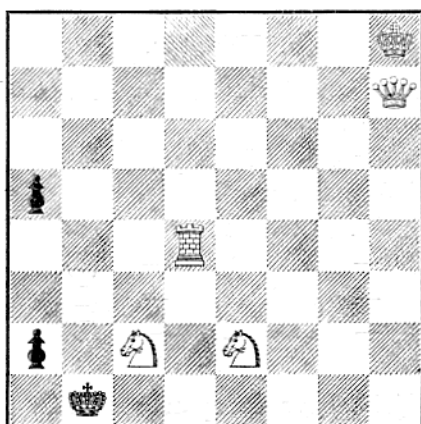
Mat i 4 Træk.

Nr. 84. Lærer A. Vald. Knudsen, Hirtshals.



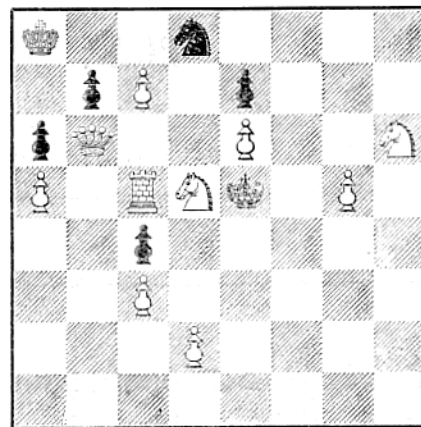
Mat i 3 Træk.

Nr. 86. Læge A. Munck, Skovshøjrup.



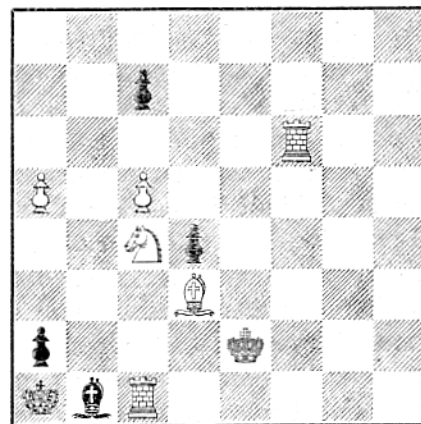
Mat i 2 Træk.

Nr. 83. Lærer N. C. Lose, V. Vandet.



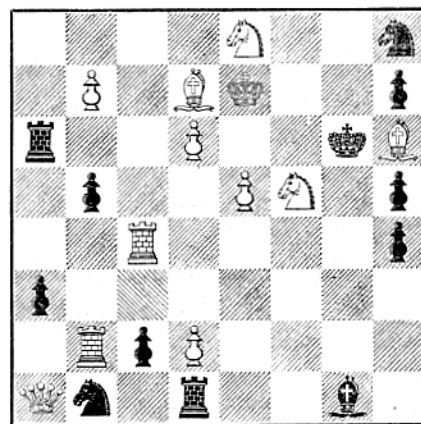
Mat i 3 Træk.

Nr. 85. Barber J. P. Nielsen, Horsens.



Mat i 3 Træk.

Nr. 87. Chr. Christensen, Kjøbenhavn.
„Hædrende Omtale“ i Nordisk Skakforbunds 2. Problrng.



Mat i 3 Træk.

Problemkursus for Begyndere

af Pastor J. Jespersen, Svendborg.

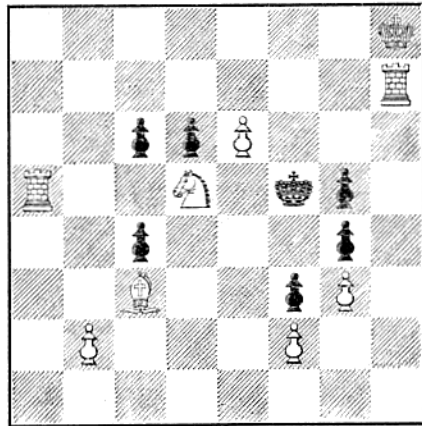
XIV.

1. Klasse, 2. Gruppe (Patfare). Fortsættelse.

Den amerikanske Problemforfatter **Cook** komponerede for mange Aar siden en Opgave for at vise, hvor lidet Materiale der behøves til en Skakopgave, nemlig foruden de to Konger, som jo skal være paa Diagrammet kun en Bonde, siger og skriver én Bonde!! **Hvid:** Kc2, Bg7. **Sort:** Ka1. Mat i 2 Træk.

Det er indlysende, at 1. Træk maa være g7—g8 for at forvandle Bonden til en Officer. Mat kan jo kun frembringes ved Dronning eller Taarn. Ser man ikke nøje efter, ligger det nærmest at lade Bonden blive Dronning. Men en Dronning paa g8 angriber Feltet h2 og fremkalder Pat. Der skal altsaa tages et Taarn. Opgaven er det simpleste Exempel paa saadanne Opgaver, hvor en Bonde enten i første eller et senere Træk forvandles til Løber eller Taarn, fordi dens Forvandling til Dronning vilde fremkalde en Patstilling. Der er endog komponeret Opgaver, hvor i to forskellige Varianter den samme Bonde i den ene bliver Løber, i den anden Taarn paa Grund af Patfare. Som Eksempel anføres følgende i 1889 præmierede Opgave:

J. Jespersen.



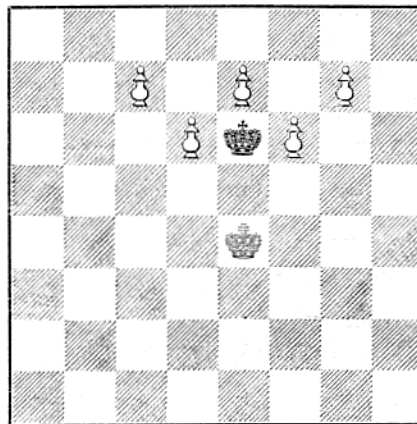
Mat i 3 Træk.

Det er indlysende, at Bonde e6 skal rykkes op og forvandles, og at den, hvis sort Konge flyttes, rolig kan forvandles til Dronning, fordi den samtidig byder Skak. Patfaren fremkommer ved Trækkene c6×S og e6—c5. Forvandles nemlig Bonden til Dronning paa e8, afskæres alle sort Konges tre Flugtfelter, og Sort har ingen andre Brikker at flytte. Lader man derimod Bonden i første Tilfælde blive Løber og i andet Taarn, faar Kongen i første Tilfælde Flugtfelterne e4 og e6, hvorpaa den nye Løber gør mat, og i andet Tilfælde Flugtfeltet g6, hvorpaa Springeren, som jo i denne Variant ikke er slaet, sætter mat paa e7.

Det genialeste Eksempel paa en saadan Opgave, som hidtil er komponeret, er **N. Høegs** Tretrækker, som fik hædrende Omtale i Nordisk Skakforbunds sidste Turnering, reproducet her i „Skakbladet“ som Nr. 76 (August). Den oprykkende Bonde bliver her henholdsvis Dronning, Taarn, Løber eller Springer.

Vanskeligere at løse er imidlertid saadanne Opgaver, hvor en Bondes Forvandling til Dronning ikke fremkalder straks Pat, men blot Patfare, som Nr. 82 i nærværende Nummer, der saa at sige kombinerer Bondeforvandlingspointe og den indiske Ide, og Nr. 72 i Augustnummeret, hvor Bondens Forvandling til Dronning hindres ved Tf6†. D×T vilde fremkalde Pat. Forvandles derimod Bonden i første Træk til Taarn, kan 2T×T ske i nævnte Tilfælde. Jeg skal præsentere et fornujligt Eksempel, som oven i Købet indeholder tre Bondeforvandlinger og dauner en smuk Figur:

Hofmann.



Mat i 3 Træk.

Her kunde Bonde e7 rolig forvandles til Dronning, hvis Talen kun var om at undgaa Pat. Thi efter 1e8D† har Kongen to Flugtfelter. Men hvad enten Kongen gaar til højre eller til venstre, er der ingen Fortsættelse. Tages derimod en Løber, kan, hvis Kongen gaar til venstre, Opgaven løses ved 2c8T, og hvis den gaar til højre ved 2g8T. Kongen afskæres derved og maa gaa tilbage til Udgangspunktet, hvad Dc8 eller Dg8 vilde umuliggøre, og Taarnmat fremkommer.

Russisk Springerspil.

(Korrespondanceparti.)

Ing. *Denver.* Stationsforst. *Knudsen.*

- | | | |
|--------|----|--------|
| e2—e4 | 1. | e7—e5 |
| Sg1—f3 | 2. | Sg8—f6 |
| d2—d4 | 3. | d7—d5 |

Teorien undersøger kun 3 . . . , e5×d4 eller 3 . . . , Sf6×e4.

- | | | |
|--------|----|--------|
| Lc1—g5 | 4. | Lf8—e7 |
| e4×d5 | 5. | Sf6—e4 |

Et overraskende Træk, der synes at have til Formaal ved at ofre begge Midterbønder at faa et stærkt Angreb paa Dronningefløjeu, f. E. 6. Lg5×e7, Dd8×e7. 7. d4×e5, De7—e4† 8. c2—c3, Db4×b2 eller 8. Sb1—c3, Se4×c3; osv. med Tab af Ta1. Hvid indser Faren og forebygger den.

- | | | |
|---------|----|---------|
| Lg5×e7 | 6. | Dd8×e7 |
| Lf1—d3! | 7. | Se4—g5 |
| 0—0 | 8. | Sg5×f3† |

Sort søger her at faa Bønderne tilbage, ellers synes 8. . . . , Lc8—g4 at frembyde Chancer.

- | | | |
|--------|-----|--------|
| Dd1×f3 | 9. | e5×d4 |
| Sb1—d2 | 10. | 0—0 |
| Ta1—e1 | 11. | De7—d8 |

Hvid har paa dette Tidspunkt vundet 4 Tempi.

- | | | |
|----------|-----|--------|
| Te1—e5 | 12. | Sb8—d7 |
| Ld3×h7†? | 13. | |

Hvid tilbyder herved Løberoffer, der ikke modtages (der vilde følge 13 . . . , Kg8×h7. 14. Te5—h5†, Kh7—g8. 15 Df3—h3).

- | | | |
|--------|-----|--------|
| | 13. | Kg8—h8 |
| Lh7—f5 | 14. | g7—g6 |
| Lf5×d7 | 15. | Lc8×d7 |
| Sd2—b3 | 16. | Kh8—g7 |

Bonde d4 staar ikke til at redde.

- | | | |
|--------|-----|--------|
| Sb3×d4 | 17. | a7—a5 |
| Df3—c3 | 18. | f7—f6 |
| Te5—e6 | 19. | Kg7—g8 |
| Dc3—d3 | 20. | Ld7—e8 |
| Sd4—e2 | 21. | f6—f5 |

Her maatte 21 . . . , Le8—f7 være bedre, Hvid han ikke svare med 22. Se2—f4 for g6—g5.

- | | | |
|--------|-----|--------|
| Se2—f4 | 22. | Tf8—f6 |
| Tf1—e1 | 23. | Lg8—e7 |

- | | | |
|----------|-----|--------|
| Te6—e7 | 24. | Dd8—d6 |
| Dd3—c3 | 25. | Ta8—c8 |
| Te1—e6!! | 26. | |

Dette overraskende Træk gør, at Sort opgiver Partiet, thi ikke alene trues der med Kvalitetstab, men Bonde d5 er ikke mere til at standse: 26 . . . , Dd6×f4. 27. Te6×f6, D f4—c1† 28. Te7—e1, Dc1—h7. 29. d5—d6. c7—6.

Ann. af Ingeniør Denver.

Firspringerspil.

Pastor *J. Jespersen.* Dyrslæge *J. A. Broholm.*

- | | | |
|--------|----|---------|
| e2—e4 | 1. | e7—e5 |
| Sg1—f3 | 2. | Sg8—f6 |
| Sb1—c3 | 3. | Sb8—c6 |
| Lf1—c4 | 4. | Sf6×e4 |
| Lc4×f7 | 5. | Ke8×f7 |
| Sc3×e4 | 6. | Lf8—e7? |

Det almindelige og stærkere Træk er d7—d5; herpaa kan følge 7. Se4—g5†, Kf7—g8. 8. d2—d3, h7—h6 med Fordel for Sort eller 7. Sf3—g5† Kf7—e8! 8. Dd1—f3, Dd8—e7, og Sort vinder.

- | | | |
|---------|-----|----------------|
| d2—d3 | 7. | h7—h6 |
| 0—0 | 8. | d7—d5 |
| Se4—g3 | 9. | Th8—f8 |
| Dd1—e2 | 10. | Le7—d6 |
| c2—c4 | 11. | d5—d4 |
| De2—e4 | 12. | Kf7—g8? |
| Lc1×h6† | 13. | Tf8×f3 |
| g2×f3 | 14. | g7×h6 |
| De4—g6† | 15. | Kg8—f8 |
| Dg6×h6† | 16. | Kf8—e8 |
| Kg1—h1 | 17. | Dd8—e7 |
| Tf1—g1? | 18. | Tempotab, Hvid |

bør først gaa til Angreb med Springeren og derefter trække Taarnet til g1.

- | | | |
|---------|-----|---------|
| | 18. | De7—f7 |
| f3—f4 | 19. | Df7×f4 |
| Dh6×f4 | 20. | e5×f4 |
| Ta1—e1† | 21. | Ld6—e5? |

Sort, der var begyndt at komme ovenpaa, ødelægger nu med dette og næste Træk sin Stilling.

Sg3—h5	22.	Ke8—d7
med Kf7 havde Sort endnu gode Chancer.		
b2—b4!	23.	Kd7—d6
Tg1—g6†	24.	Lc8—e6
Sh5×f4	25.	Ta8—e8
c4—c5†	26.	Kd6—d7
Sf4×e6	27.	Te8×e6
Tg6×e6	28.	Kd7×e6
f2—f4!	29.	Opgivet.

Et livligt spillet Parti. som faar forøget Interesse derved, at det er spillet af to udelukkende Problemforfattere.

Hollandsk Parti.

Et underholdende og lærerigt Parti, hvori Teichmann beviser sit originale Talent ved i faa Træk at modbevise Sikkerheden af en lukket, hidtil for sikker antaget Spilleaabning.

<i>Teichmann.</i>		<i>Tschigorin.</i>
d2—d4	1.	f7—f5
c2—c4	2.	e7—e6
g2—g3	3.	d7—d5
Lf1—g2	4.	c7—c6

Sort har nu opnaaet den bekendte „stone-wall“, under hvis sikre Beskyttelse han skal udvikle sit Spil.

Sb1—c3	5.	Sb8—d7
c4×d5	6.	e6×d5
Sg1—h3	7.	Sd7—f6
0—0	8.	Lf8—d6
f2—f3!	9.	

Et originalt og forfriskende Træk. Teichmann behandler i det hele Aabningen efter egne Recepter og træffer dermed Sømmet paa Hovedet, idet han let gendrriver Sorts Forsvar.

	9.	Sg8—e7
e2—e4!	10.	Det afgørende Træk.

Betydningen af dette Fremstød ligger deri, at det lukkede Spil straks forvandles til et aabent, hvorved Sort kommer bagefter som Følge af, at hans Brikker først nu er paa Vej til deres gode Pladser.

10 f5×e4

f3×e4 11. d5×e4
Sort kunde kun mod uheldig Stilling naa til Rokade.

Sc3×e4	12.	Sf6×e4
Lg2×e4	13.	Lc8×h3
Dd1—h5†	14.	g7—g6
Dh5×h3	15.	Dd8—d7
eh3×ch7	16.	Ke8×d7

Nu synes Sorts Spil uden for Fare, men allerede Hvids næste Træk viser hans Hjælpeleshed.

Lc1—h6!	17.	Ta8—e8
Tf1—f7	18.	Kd7—e6

Herved gives der Hvid Lejlighed til en nydelig Kombination.

Td1—f1	19.	Se7—f5
Le4×f5†!	20.	Ke6×f7
Lf5—g4†	21.	Ld6—f4

Paa Kg8 følger 22. Tf6! og f. Eks. 22. Lb4 23. a3, Lf8. 24. Le6† T×L. 24. Tf6×f8†

Tf1×f4†	22.	Kf7—e7
Lh6—g5†	23.	Ke7—d6
Tf4—f7	24.	Kd6—d5
Tf7×b7	25.	Th8—f8
Tb7—d7†	26.	Kd5—c4
Lg5—e7!	27.	Opgivet, der trues

med Le2†

Münch. Neueste Nachr.

Meddelelser m. m.

III. Familie-Journal har i Anledning af dens Skakopgave Nr. 1000 udskrevet en Turnering for Tretrækkere med højest 9 Brikker. Indsendelsesfrist 15. December 1905. Adr. Hr. W. Jensen, Dannebrogsgade Nr. 19, Kjøbenhavn V. Præmie 50 Kr.

I Tidsskrift för Schacks 2den Kvartalsturnering 1905 for Tretrækkere har J. Møller, Kjøbenhavn, faaet første, J. Jespersen, Svendborg, anden og V. Holst, Kjøbenhavn, tredje Præmie. Desuden har J. Jespersen i samme Tidsskrifts 1ste Halvaarsturnering 1905 for Firetrækkere faaet 1ste Præmie.

Til Skakbladets internationale Turnering er den første Opgave indgaaet fra O. von Kroshofer i München.

113

112

Kjellerup Skakklub har nu indmeldt sig i Unionen. Medlemsantallet 10, Formand Dyrlege Jørgensen. Mødeaften Lørdag paa Skovs Hotel.

Fredericia og Viborg Skakklubber holder Møde henholdsvis Torsdag og Onsdag Aften.

Grosserer Pretzmann-Agerholm er nu Formand for **Aarhus Skakklub**, der holder Møde Tirsdag i Handels & Kontoristforeningen.

Skakkampen Marchall — **Dr. Tarrasch** er nu tilendebragt med et for Dr. Tarrasch glimrende Resultat, idet han af 17 Partier vandt 8, tabte 1 og gjorde Resten Remis. At Tyskerne ere begejstrede for deres Mester og hædre ham kongeligt overalt er næsten overflødig at bemærke.

Til **Vandrepokalen** er med Tak mottaget 11 Kr. 11 Øre fra Randers Skakklub og 5 Kr. fra Sagfører Weyhe, Dronninglund. Ialt med det tidligere indkomne 94 Kr. 14 Øre.

Korrespondanceturneringen vil blive afsluttet og Indbydelse til en ny udgaa med Decemhernummeret.

De manglende Medlemslister (se f. Nr.) hedes snarest indsendte.

Løsninger har af Mangel paa Plads maattet opsættes til næste Nr.

Korrespondance.

Fabrikant E. Pettersen, Købmand Møller, Telegrafist Bunken, Lærer Gundmann og Ing. Hannemann Tak for det tilsendte.

Løsning til Direktør Staugaards Studie i Julinumneret.

Det kan bevises, at Sort ikke har trukket sidst, nemlig: **Ikke en Bonde fra b7**, da en hvid Løber maa have passeret dette Felt. Hvid Løber paa b1 maa nemlig være en forvandlet Bonde, eftersom den oprindelige hvide Løber er slaaet paa sit Felt f1 (da Bønderne e1 og g1 ikke har været flyttede), og Forvandlingen kan kun være foregaaet paa a8 eller c8, da Hvid kun mangler b og c Bønderne, der (da Sort kun mangler 1 Brik) ikke ved Slag kan have naaet andet hvidt Forvandlingsfelt end a8 eller c8, hvorfra Løberen paa b1 altsaa er kommen ud ved at passere Feltet b7.

Ikke en Bonde fra e7, da Sort har alle sine Bønder, og Løberen paa h6 altsaa er kommen ud paa Brættet fra f8 over Feltet e7.

Ikke Kongen! Selv om Springeren tages bort fra c5, kan Bonden d6 ikke ved Slag fra c5 have budt Skak og derved tvunget Kongen fra e7 til f7, da den eneste Brik, som Sort mangler, er en hvid Løber, der ikke kan være slaaet paa et sort Felt. Kongen kan kan hellev ikke i sidste Træk have slaaet en Løber, der ved Trækket Le8—f7 har afdækket Skak. Ganske vist kan begge Hvids tabte Bønder være forvandlede til Løbere, men dersom der har staaet en hvid Løber paa e8 og sort Konge paa f8, findes der ikke foran noget Træk, som Sort kan have gjort.

Ikke nogen anden Brik, da alle Brikker, som ikke ere indelukkede, kun har Adgang til Felter, hvorfra der bydes Hvid Skak.

Da der altsaa, i Tilfælde af at Sort skulde have trukket sidst, ikke findes noget næstsidste Træk for Sort, maa det være Hvid, der har trukket sidst.

Med Hensyn til Studien i Septemhernumret, der er forbedret ved det med dette Nummer fulgte Diagram, til Paaklæbning, er kun at bemærke, at Sort i denne mangler 2 Brikker. Da det oplyses, at Hvid skal trække, og Sort altsaa har trukket sidst, maa Sorts sidste Træk have været Kf8×f7, idet Hvid ved Le8×f7 har afdækket Skak, — og Sorts næstsidste Træk maa have været Dronning eller Løber fra b3 eller c4 (eller Løber fra d5) til f7.

Til Julistudien indkom inden første September 30 Løsninger, hvoraf 4 vare korrekte, nemlig fra D'hr. Hannemann, Randers, Jespersen, Svendborg, Forstander Petersen, Odense, og Thoresen, Randers. Præmien tilfaldt ved Lodtrækning Hr. Pastor Jespersen, Svendborg. Siden er rigtig Løsning indsendt fra Uhrmager Blad, Randers, og Sygehuslæge Mathassen, Horsens.

De ikke fuldtud korrekte Løsninger vare indsendte af: H. Berg, Blad, A. Dahl, H. Denver, Dorph Petersen, Flagstad, M. Hjerminde, Holck, Irving, Jensen, V. Jespersen, Joh. Jørgensen, A. V. Knudsen, R. Knudsen, Rahbek-Knudsen, L. Larsen, G. Ling, N. C. Lose, Løwe, F. Madsen, Mathiassen, Nørgaard-Mikkelsen, Jenny Opstrup, Holger Petersen, Seehusen, Lyhne Thøgersen.

Hermed følger et Tillæg.

Opgaver og Løsninger: cand. pharm. Helweg Mikkelsen, Odense. Partier m. m.: Kaptajn Kjærulff, Viborg.

Udgivet af „Dansk Skakunion“
Redigeret af Unionens Sekretær, Kaptajn Kjærulff.

J. Frederiksens Bogtrykkeri, Viborg.