

Ønsker De
en 1. Klasse's Cylle,
 da henvend Dem til
A. L. Grens, Viborg,
 hvor De bliver bedst betjent.

Asger Dahl
 Overretssagfører
Viborg.

Knud Jensen's
 1. Klasse's Strøderforretning
 anbefales.
 Viborg, St. Hjultorvgade 4.

Broncemedaille.



Malmø.

Sølvmedaille.



Stockholm.

Skakuhre

meget praktiske og paalidelige, der viser, hvor lang Tid hver Spiller har brugt til sine Træk, leveres for 10 Kr., bedste Kvalitet 11,00.

Smuk Egetræskasse med Laas — til Opbevaring og Transport af Uhret — 4 Kr. 85 Ø.

P. M. Bach,
 Uhrmager & Guldsmed,
Viborg.

Husfaderens og Husmoderens
 Regnskabsbøger ved

A. Müller, Slagelse.

Pris: 1 Aar à 120 Ø. 5 Aar, Vælskbind, 4 Kr. Elegant indbunden 5 Kr.

„Odin“

Krone-Pilsner Øl

og

ægte Dobbelt Øl

garanteret overgæret og skattefrit
 anbefales.

A/S Bryggeriet „Odin“, Viborg.

VARE-MÆRKE
 Viborg.

Viborg nye Bogbinderi
 anbefaler sig med alt Bogbinderarbejde. Smukt og solidt til rimelige Priser.

F. B. Rasmussen.

NB. Elegante og stærke Mapper til Stat-
 bladet 75 Øre. Mapper for Bestyrelsen
 til Diagrammer m. m. 35 Øre.

Løsning paa Skakopgaven:

1) Dh1, a3—a2. 2) Da8.

1) —, Ka2. 2) Sd2.

Overretssagfører

S. J. Sørensen,
 Viborg.

Skak-Borde i nordisk Stil,

forevist Unionens Bestyrelse og anbefalet af denne som smukke og praktiske til Klubbrug, 8 Kr. pr. Stk. Paa større Bestillinger gives Rabat.

Jensen & Prip, Viborg.

NB. Viborg Skakklub har 8 af disse og tiltræder Anbefalingen.

J. Frederiksen's Bogtrykkeri, St. Mikkelsgade 23.

Alt Bogtrykarbejde

smukt og billigt.

Specialitet:

Merkantile Tryksager.

Diagramblanketter

50 Ø. pr. 100 + Porto.

Erindringsliste

for

Dansk Skakunion.

1. Kreds.

Aalborg, Klubben „Enigheden“ Torsdag, 59 Mdl.

Brenderslev, „Konditoriet“ Tirsdag. 17 Mdl.

Hjørring, Afholdshotellet Mandag og Fredag. 19 Mdl.

Randers, Haandværkerforeningen Onsdag. 43 Mdl.

Thisted Hotel Royal Torsdag. 23 Mdl.

2. Kreds.

Herning, Hotel Vestjylland Torsdag 25 Mdl.

Kjellerup, Skovs Hotel Lørdag. 14 Mdl.

Lemvig, Teknisk Skole Onsdag. 37 Mdl.

Skive, Gluds Hotel Mandag. 28 Mdl.

Struer, „Hotel Struer“ Mandag. 14 Mdl.

Viborg, Preislers Hotel Onsdag. 62 Mdl.

3. Kreds.

Aarhus, Handels & Kontoristforeningen Torsdag. 65 Mdl.

Brødstrup, „Centralhotellet“ Tirsdag 14 Mdl.

Hadsten, Afholdshotellet Tirsdag. 19 Mdl.

Horsens, Palækafeen Mandag. 59 Mdl.

Vejle, Hotel Royal. 15 Mdl.

4. Kreds.

Fredericia, Hotel Viktoria Torsdag. 15 Mdl.

Middelfart, Eshjergs Hotel Fredag, 11 Mdl.

Odense, Læseforeningen Mandag og Torsdag. 48 Mdl.

Slagelse, Industriforeningen Onsdag. 23 Mdl.

Svendborg, Borgerforeningen Torsdag. 20 Mdl.

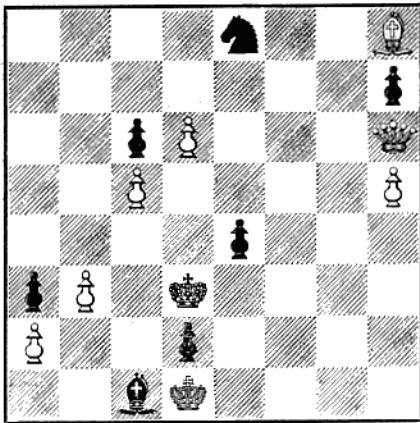
Nørre-Aaby, Nørre-Aaby Friskole (Vinter). 12 Mdl.

Uregelmæssigheder ved Bladets Levering bedes anmeldt til Postvæsenet eller Redaktionen.

Opgaver til Skakbladets Turneringer.

Nr. 157—63 Afdeling A.

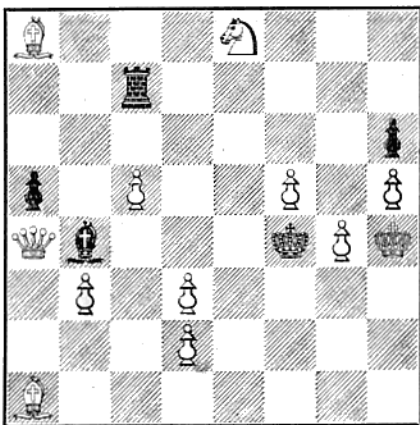
Nr. 157. Af A. Ursic, Laibach.



Mat i 3 Træk.

Nr. 159.

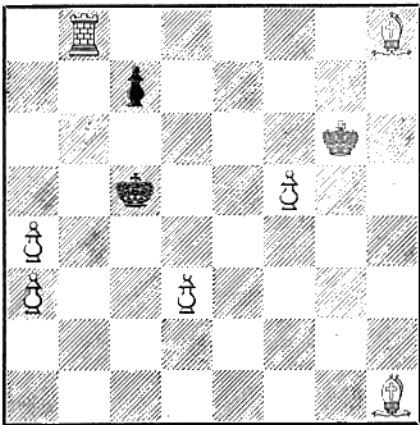
Af Dr. Dotterweich, Bamberg.



Mat i 3 Træk.

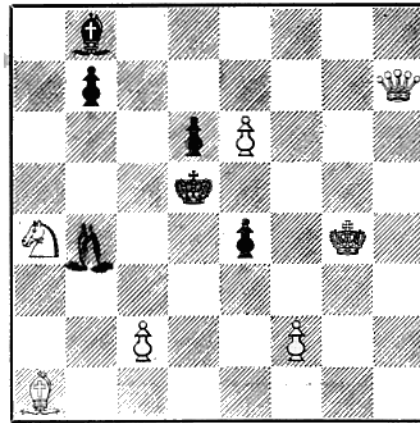
Nr. 161.

Af I. A. L. Kuskop, New Zealand.



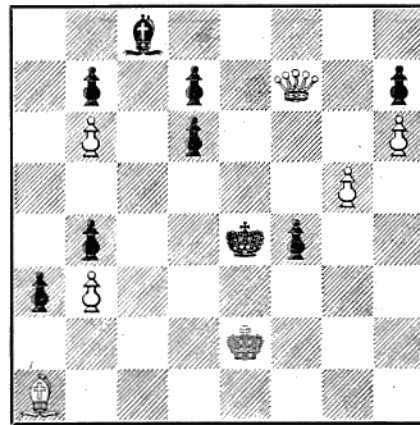
Mat i 3 Træk.

Nr. 158. Af Ing. Hannemann, Randers.



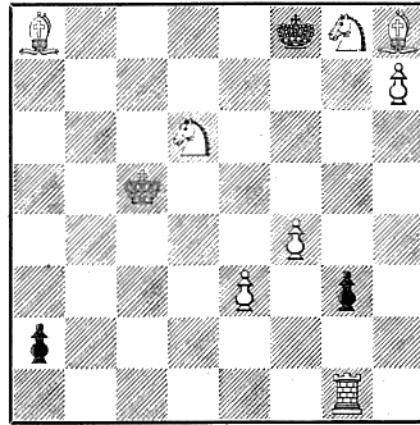
Mat i 3 Træk.

Nr. 160.



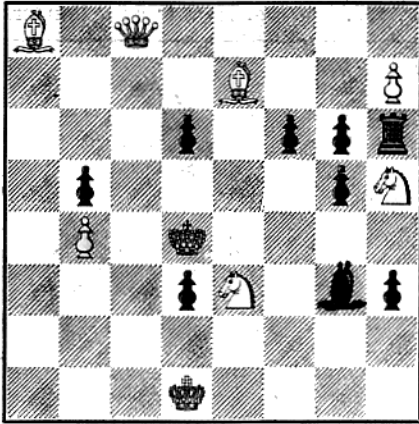
Mat i 3 Træk.

Nr. 162.

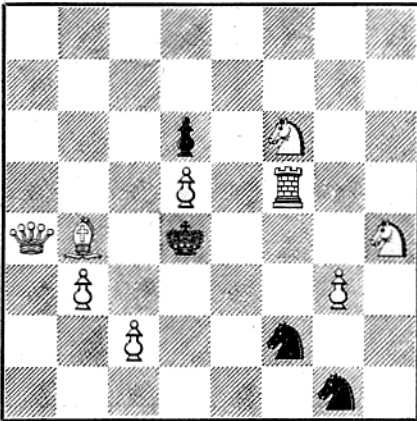


Mat i 3 Træk.

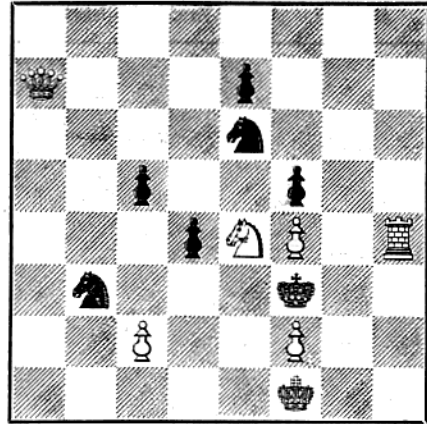
Nr. 163. Af Max Karstedt, Cottbus.



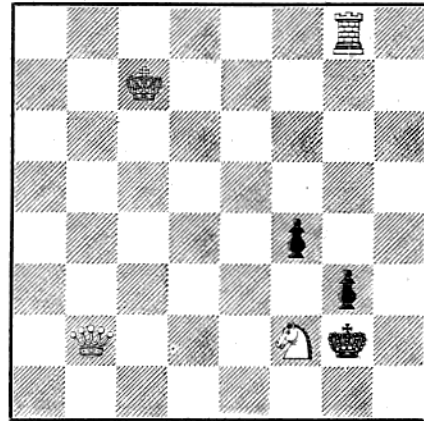
Mat i 3 Træk.

Nr. 165. Af H. M. Huse, Hamar.
Original.

Mat i 2 Træk.

Nr. 164. Af H. M. Huse, Hamar.
Original.

Mat i 2 Træk.

Nr. 166. Af S. Loyd.
(Reproduction).

Mat i 3 Træk.

Rettelser. I forrige Nr. stod, at Hr. Vald. Knudsen ønskede sin Opgave 117 korrigeret med en sort Bd paa a6, hvilket skal være a5.

I vor Korrespondance i forr. Nr. stod umuliggør i Stedet for muliggør.

Problemkursus for Begyndere

af Pastor J. Jespersen, Svendborg.

XIX.

1. Klasse. (Fortsættelse.)

Vi kommer nu til den tredje Gruppe af de Opgaver, hvor Nøglen til Løsningen gives væsentlig af den sorte Konge selv, nemlig saadanne

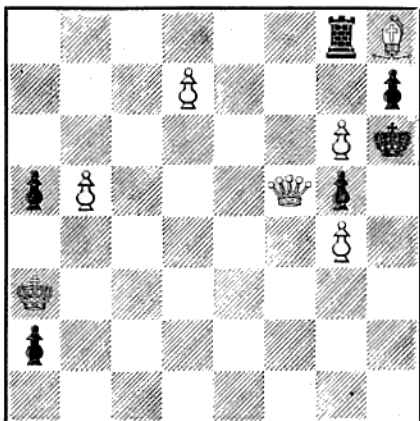
Opgaver, hvor „Il re è mobile“, hvor sort Konge er Sorts **eneste** mobile Brik.

Tillæg til Skakbladet Nr. 12 1906.

Opgaver til Skakbladets Turneringer.

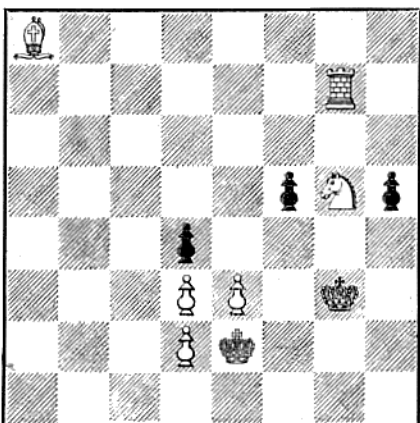
Nr. 167—72 Afdeling A. Nr. 173—78 Afdeling B.

Nr. 167. Af F. Reimann, Königsberg.



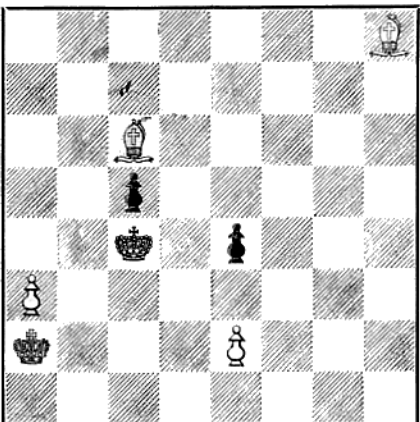
Mat i 3 Træk.

Nr. 169. Af L. A. Fonteyn.



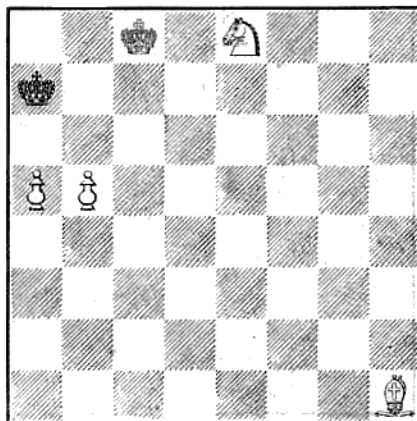
Mat i 3 Træk.

Nr. 171. Af Schreiner, Pressburg.



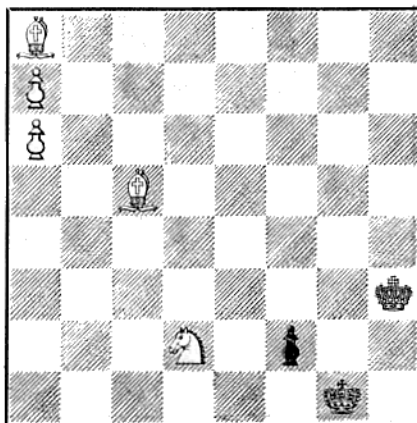
Mat i 3 Træk.

Nr. 168. Af L. A. Fonteyn, Oegstgeest.



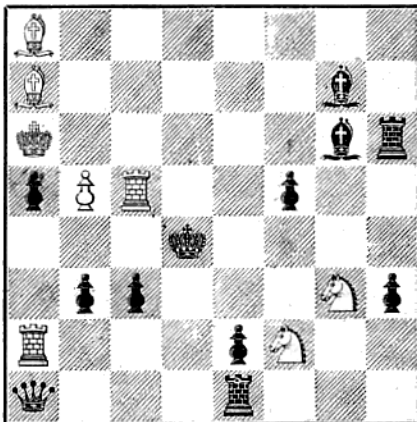
Mat i 3 Træk.

Nr. 170. Af Otto Gollinger München.



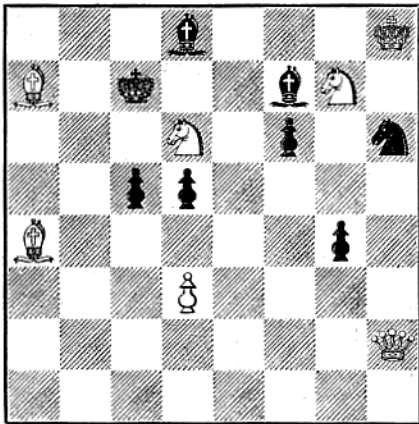
Mat i 3 Træk.

Nr. 172. Af Jos de Koning, Delft.



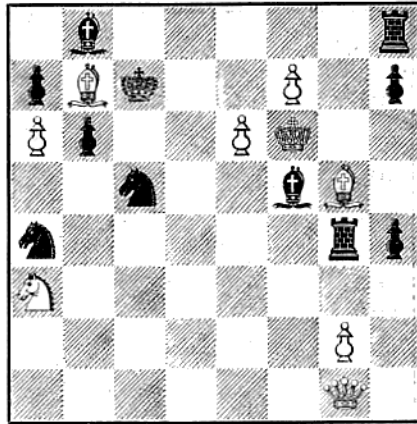
Mat i 3 Træk.

Nr. 173. Af Kantor P. Pedersen-Horne, Middelfart.



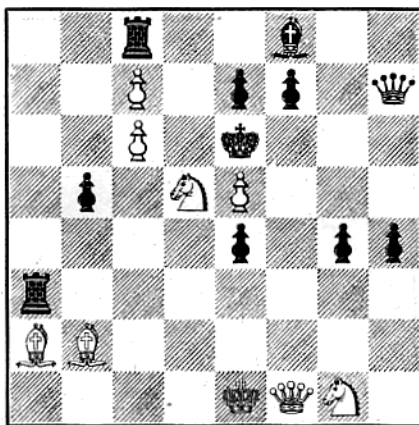
Mat i 3 Træk.

Nr. 174. Af Lærer R. Knudsen, Tversted.

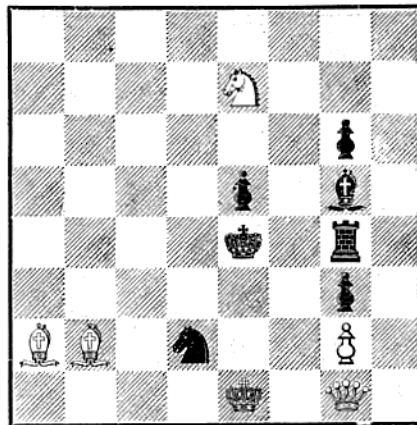


Mat i 3 Træk.

Nr. 175. Af Møller S. O. Sypply-Andreassen, Nr. Aaby. Nr. 176

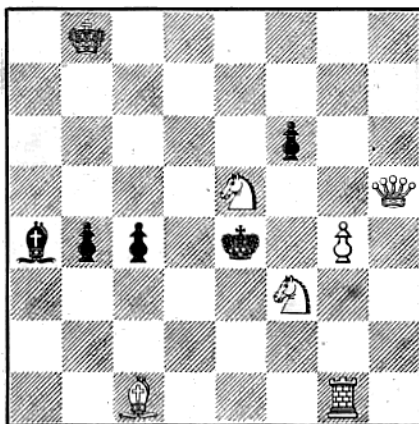


Mat i 3 Træk.



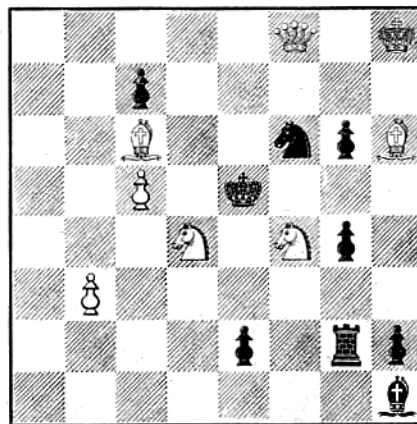
Mat i 3 Træk.

Nr. 177. Af V. Holst, Kjøbenhavn.



Mat i 3 Træk.

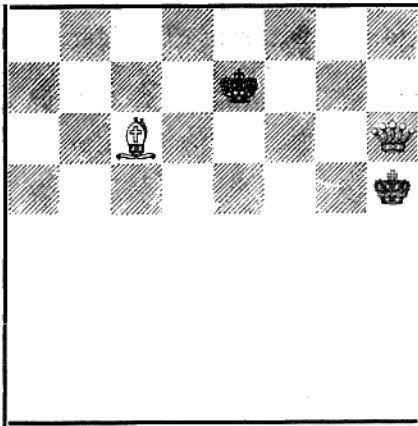
Nr. 178. Af Lærer Vald. Knudsen, Hirtshals.



Mat i 3 Træk.

Til en Begyndelse betragter vi en lille Miniaturopgave:

Hane.



Mat i 3 Træk.

Det ligger nær at spørge: „Hvilken god Matstilling kan det givne Materiale frembyde?“

Det ses da let, at en smuk Matstilling fremkommer ved at placere hvid Konge paa g5 og hvid Dronning paa f6.

Begynderen, som har faaet Øje paa denne rene og økonomiske Matstilling, vil være fristet til straks at flytte hvid Konge til g5. Hvis nu Sort vilde være saa elskværdig at flytte sort Konge til f7, vilde dette første Træk virkelig føre til Maalet. Vi behøver blot at gøre et Træk, som ikke afficerer Enderesultatet. Naar saa sort Konge gaar tilbage til e7, er Matten der.

Det viser sig imidlertid, at der er hele to saadanne Træk mulige. Efter 1) Kg5, Kf7 fører baade La4 og Lb5 til Maalet, med andre Ord: Der vilde være en Dual α : et Dobbeltspil. (Paa givne Foranledning indskydes her den Bemærkning, at Udbyttet „dualfri“ i forrige Artikkel betyder „fri for Dobbeltspil“.) Det maa derfor anses for usandsynligt, at Indledningstrækket 1 Kg5 er tilsigtet.

Usandsynligheden stiger til Vished, naar man prøver Sorts andet mulige Træk 1) . . . Kd8. Her er efter 1) Kg5 absolut ingen Fortsættelse.

Vi prøver derfor den gode gamle Udvejslet ikke at fingerere ved Hvids Brikker, men lade Sort trække først.

Vi vender igen tilbage til 1 . . . Kf8 sigende: Her maa den kønne Mat kunne fremkomme.

Triumf! „Dansken har Sejer vundet“. Trækket Kg5 er rigtigt nok. Det er bare **andet** Træk og ikke første Træk. Løsning: 1) Et eller andet, Kf7. 2) Kg5, Ke7. 3) Df6#. Ganske vist **behøver** sort Konge ikke at gaa tilbage til e7, men kan marchere op til g8. Det gør imidlertid ikke noget; thi i saa Fald kan Matten frembringes med Løberen (Ld5#). Ogsaa denne Mat regnes for ren og økonomisk. At hvid Konge ikke medvirker, anser man ikke for at være i Strid med Økonomiens Principper.

Nu prøver vi at gaa med sort Konge til d8. Altsaa 1) Et eller andet, Kd8. 2?

Nu er det klart, at andet Træk **maa** være Dd6# for at afskære Feltet e7. Kongen gaar herpaa til c8.

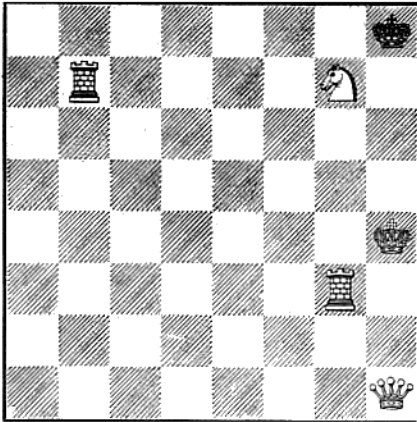
Omsider er første Træk opdaget. Dette maa være 1) Lb5 førende til den smukke Matstilling 1) Lb5, Kd8. 2) Dd6#, Kc8. 3) La6#, der er ganske analog med den ovenomtalte rene Mat Ld5#, som altsaa blot bliver at ændre til Lc4#.

Endnu er at bemærke, at Opgaven hører til de saakaldte „roi depouille“ Opgaver, hvor Sorts Styrke er reduceret til Kongen. Man kan endnu træffe naive Skakspillere, der har den Idé, at man ved at slaa **alle** Modpartens Brikker undtagen Kongen, der jo ikke slaas, gør Partiet remis, og at man altsaa maa lade ham beholde mindst en Brik foruden Kongen. Var dette rigtigt, vilde alle „roi depouille“ Opgaver være umulige.

Endnu et Eksempel paa en saadan Miniatur- og „roi depouille“ Opgave, denne Gang igen en „King in corner“ Opgave, anført i A. C. Whites tidligere omtalte Bog: Se Diagrammet Side 70.

Denne lille Totrækker af den amerikanske Problemforfatter **Cook** er et prægnant Eksempel paa en Opgave, hvis Løsning hovedsagelig findes ved at betragte sort Konge. Thi hvad enten denne gaar til g8 eller h7 skal det matsættende Træk angribe 4 Felter. Gaar K til g8, kan Se6# angribe dem alle undtagen Feltet h8, og gaar K til h7 kan Sf5# udrette det samme.

Cook.



Mat i 2 Træk.

Heraf følger, at 1. Træk er Dh1—d1. At Cook har benyttet en Dronning i Stedet for en Løber, er naturligvis for at lede Løseren paa Vildspor.

Fra Skakturneringen i Barmen 1905.

Spansk Parti.



| <i>Wolf.</i> | | <i>Tschigorin.</i> |
|--------------|----|--------------------|
| e2—e4 | 1. | e7—e5. |
| Sg1—f3 | 2. | Sb8—c6 |
| Lf1—b5 | 3. | Sg8—f6 |
| 0—0 | 4. | d7—d6 |
| d2—d4 | 5. | Sf6—d7 |
| Sb1—c3 | 6. | Lf8—c7 |
| d4×e5 | 7. | d6×e5 |

Dette Træk, der ogsaa blev anvendt af Janowski over for Marco i Ostende-Turneringen, er næppe korrekt. Sc6×e5 er bedst.

| | | |
|---------|-----|----------------------------|
| Dd1—d5 | 8. | 0—0 |
| Lb5×c6 | 9. | b7×c6 |
| Dd5×c6. | 10. | Td8—b8 |
| Tf1—d1! | 11. | Le7—d6 |
| Dc6—c4 | 12. | Meget fornuftigt; |
| | | thi der truedes med Sd7—c5 |
| | 12. | Tb8—b6 |
| Sc3—d5 | 13. | Lc8—a6 |
| Dc4—c3 | 14. | Tb6—b5 |
| Lc1—e3 | 15. | Tb5—b7 |

180

Td1—d2 16. For ved Lejlighed at fordoble og tillige for at hindre La6—e2.

16. Dd8—b8

b2—b3 17. Tf8—e8

Til Angrebet, som Tschigorin efter sit Bondeoffer havde ventet, er der kun lidt — næsten intet — at mærke

a2—-a4 18.

For med Dc3—c6 at rykke Løber a6 paa Livet.

18. Te8—e6

Dc3—c6 19. Sd7—b6

Ta1—d1 20. Ld6—f8

De sorte Stridskræfter ere uhjælpelig indsluttede i Vinklen b8 og a6, medens Hvid har fuldstændig Bevægelsesfrihed. Partiets Skæbne kan derfor ikke længe være tvivlsom.

Dc6—c3 21. Sb6—d7

Sf3—g5 22. Te6—d6

f2—f4! 23. f7—f6

Sg5—f3 24. c7—c6

Tilsyneladende mister Hvid Springer d5; men Skakmester Wolf har allerede med f2—f4 paa beundringsværdig Maade overlagt Sagen.

Sd5×f6† 25. g7×f6

Heller ikke Sd7×f6 eller Td6×f6 kan hidføre nogen gunstig Vending.

Td2×d6 26. Lf8×d6

Dc3×c6 27. e5×f4

Le3—f2 28. La6—e2

Td1×d6 29. Le2×f3

g2×f3 30. Db8—c7

Dc6—d5† 31. Kg8—g7

Lf2—d4! 32. Opgivet.

Wolfs elegante og kraftige Føring af Spillet i dette Parti blev udmærket med en Skønhedspris af 50 Mark.

„Kongressbogen“.

Siciliansk Parti,

spillet i Hinnerup den 9. April 1905.

—o—

Ing. *Hannemann.* Dr. *Løv.*

e2—e4 1. c7—c5

Sb1—c3 2. Sb8—c6

- | | | |
|---------|-----|----------------|
| Sg1—f3 | 3. | e7—e6 |
| d2—d4 | 4. | c5×d4 |
| Sf3×d4 | 5. | Sc6×d4 |
| Dd1×d4 | 6. | a7—a6 |
| e4—e5 | 7. | Dd8—c7 |
| Lc1—e3 | 8. | Sg8—e7 |
| Lf1—d3 | 9. | g7—g6 |
| Sc3—e4 | 10. | Lf8—g7 |
| | | Sg8 var bedre. |
| Se4—d6† | 11. | Ke8—f8 |
| Dd4—h4 | 12. | Lg7×e5? |

Sort overser det farlige i Situationen, men det er ikke nemt at finde noget helt tilfredsstillende Træk. Paa Sf5 følger L×f5 og derpaa Lh6. Paa andre Springertræk er Lh6 eller Lc5 med Mattrusel Dd8†, hvis Løberen slaas, afgørende. Bedst synes h7—h6 at være, selv om Sort da ogsaa bliver Genstand for et stærkt Angreb.

Le3—h6† 13. Kf8—g8

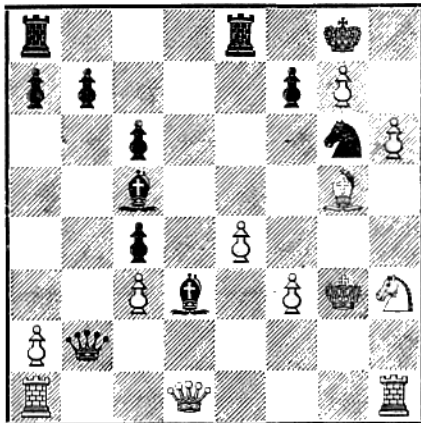
Gaar Løberen imellem følger 14) Df6.

Dh4×e7 14. og Sort opgav Partiet, da De8 med Mat i næste Træk ikke lader sig afvende. Et ganske usædvanlig kort siciliansk Parti med en i et lukket Spil ualmindelig Afslutning.

Anm. af Ing. Hannemann.

Slutspil,

opstaaet i et Parti mellem Oberstinde Tjeld (Hvid) og Hr. N. N. (Sort).



Fortsættelsen var:

- | | | |
|-------------------|-----|-------------------|
| Lg5—f6 | 27. | Lc5—d6† |
| Hvis L×e4 følger | 28. | h6—h7†, K×h7, 29. |
| S—g5† (T†), K—g8, | 30. | T—h8†, S×T, 31. |
| g7×S (T†). | | |

- | | | |
|-------|-----|---------|
| f3—f4 | 28. | Ld6×f4† |
| S×Lf4 | 29. | K—h7 |

Hvis S×S saa 30. h6—h7†.

- | | | |
|---------|-----|----------|
| S—h3 | 30. | T—e5 |
| L×Te5 | 31. | S×Le5 |
| S—g5† | 32. | K—g6 |
| D—h5† | 33. | K—f6 |
| Ta1—f1† | 34. | K—e7 |
| T×f7† | 35. | Opgivet. |

Anm. af Oberstl. Tjeld.

Firspringerspil.

—=—

Leonhardt.

- e2—e4
- Sg1—f3
- Sb1—c3
- Lf1—b5
- Sf3×e5
- d2—d4
- f2—f4
- e4—e5

Spielmann.

1. e7—e5
2. Sb8—c6
3. Sg8—f6
4. Lf8—c5
5. Sc6×e5
6. Lc5—d6
7. Se5—g6?
8. c7—c6

Sort stoler paa det af den store Lasker anvendte Forsvarssystem (Janowsk-Lasker. Cambridge Springs 1904), som imidlertid paa en højst drastisk Maade kuldkaastes gennem følgende Figuroffer.

- | | | |
|----------------------|-----|-------------------|
| e5×d6 | 9. | c6×b5 |
| Dd1—e2† | 10. | Ke8—f8 |
| f4—f5 | 11. | Sg6—h4 |
| 0—0 | 12. | h7—h6 |
| Sc3×b5 | 13. | g7—g6 |
| f5×g6 | 14. | f7×g6 |
| paa 14 . . . Sh4×g6, | 15 | Sb5—c7 Ta8—b8. 16 |
| De2—f3, Kf8—g7. | 17 | Sc7—d5 osv. |
| Sb5—c7 | 15. | Ta8—b8 |
| De2—g4! | 16. | Opgivet. |

„Münchner n. Nachrichten“.

Meddelelser m. m.

Matchen Leonhardt-Spielmann endte med Sejr for sidstnævnte: nemlig 5 vundne, 7 remis og 3 tabte.

Ostende internationale Skaktturnering for 1906 finder Sted i disse Dage.

Der er mødt 36 af Verdens Mesterspillere, dog ikke Lasker og Dr. Tarrasch. — Der spilles i 4 Grupper A mod B og C mod D. Naar en Gruppekamp er tilendebragt, altsaa efter at 9 Partier ere spillede af hver i den ene Gruppe mod hver i den anden Gruppe, udtræde de 3 laveste af hver Gruppe. Efter næste Gruppekamp finder atter Udtrædning Sted osv, indtil til Slut de 4 sidste kæmpe om Hovedpræmierne, der antagelig ville blive 4000, 2500, 1500 og 1000 Frc.

Efter 4. Omgang er Stillingen følgende:

Janowski og Snosko-Borowski (en ung Russer paa 22 Aar) 3½ Gevinst Partier, Burn, Marschall, Johner, Leonhardt, Spielmann og Dr. Perlis 3, Wolf, John, Duras, Teichmann, Süchting, v. Balla, Moroczy, Bernstein og Mises 2½, Fahrni, Swiderski, Schlechter, Taubenhau, Rubinstein, Marco og Blackburne 2.

Postabonnenter erindres om at forny Deres Abonnement.

Løsninger.

Nr. 121 af E. G. Schultz. Nr. 122.

1) La1. 2) Sc3(†) 1) Tb5. 2) Lb2†.

Nr. 123 af R. Knudsen:

1) La8, f3 (Kd4). 2) D×d6†. 1) —, La5. 2) De8†.
1) —, c2. 2) Db2†. 1) —, —. 2) Db7.
1) —, c4. 2) Db5†.

Nr. 124 af H. F. L. Meyer:

1) La8, h2. 2) Lh1.
1) —, Sb7 (c6). 2) L×S.

Nr. 125 af Hannemann:

1) La1, e3. 2) Kb2.
1) —, Kd5. 2) Td7†.

Nr. 126 af J. Jespersen:

1) Df2, T×D (Lf7). 2) Kc7.
1) —, S×D (Se3). 2) Sc3.
1) —, L×D. 2) Lb4†.
1) —, —. 2) D×d4†.

Nr. 127. af R. Knudsen:

1) Se3, T×S. 2) D×f4†. 1) —, Sa7. 2) D×S†.
1) —, T×a6. 2) Da8. 1) —, Lg7 (h6). 2) Db5
eller D×T†.
1) —, f4×S. 2) Db5. 1) —, —. 2) D×T†.

Nr. 128 af Seehusen.

1) Se5, K×L. 2) Sd7† eller Sc6†.
1) —, L×T (La5). 2) Sd7.
1) —, —. 2) Ld5†.

Nr. 129 af N. Høeg:

1) Se5.

Nr. 130 af Holst:

Sort Bd. h3. 1) a8(L)†. 2) Lf3.

Partislutningen:

Sort begynder med ♖a6 og holder Løberen paa Linien a6—f1. til Hvid maa blotte sine Bønder. A-Bonden slaas da af Løberen, de andre af Kongen. Forsøger Hvid at undsætte sine Bønder med Kongen, gaar c-Bonden frem og bliver Dronning.

Korrespondance:

I. N. Frederiksberg og flere. I Nr. 123 er ikke Dobbeltspil efter 1) . . . c5—c4, 2) Db7 gaar ikke efter 2) . . . Kd4. I Nr. 126 er heller ikke Dobbeltspil efter 1) —T×D; her gaar 2) h8 (D) ikke efter 2) —e6×S.

Status i Løserturneringen:

Ing. Hannemann 61-P. (I 123 mangler Variant 1) c5—c4). Jensen & Madsen, Odense, 60 P. (I 123 mangler Variant 1 —, c5—c4 og i 127 Variant 1 —, Sa7). Rud. Knudsen, Randers, 64 P. S. Schmidt 54 P. N. C. Lose 63 P. (I 127 mangler Variant 1 —, Sa7). A. Terchilsen 61 P. (I 123 mangler Variant 1 —, c5—c4). R. Knudsen, Tversted, 65 P. S. Knudsen 63 P. A. Mathiassen 62 P.

Med Opgaverne i dette Nr. er alle indkomne korrekte Turneringsopgaver offentliggjorte.

 Hermed følger et Tillæg. 

Opgaver og Løsninger: Bogholder Victor Holst, Falkonerallé 102, København. Partier m. m.: Kaptajn Kjærulff, Viborg.

Udgivet af „Dansk Skakunion“
Redigeret af Unionens Sekretær, Kaptajn Kjærulff.

J. Frederiksens Bogtrykkeri, Viborg.