

# SKAKBLADET.

ORGAN FOR DANSK SKAKUNION.

Udg. 1 G. mdl. Gennem Postv. i Danmark Kr. 1,16, i Norge og Sverig Kr. 1,20 aarlig, inkl. Postp.

Nr. 4.

Oktober 1906.

3. Aarg.

## Skakbladets

Nr. 5 af 1. Aargang købes af  
Redaktionen.

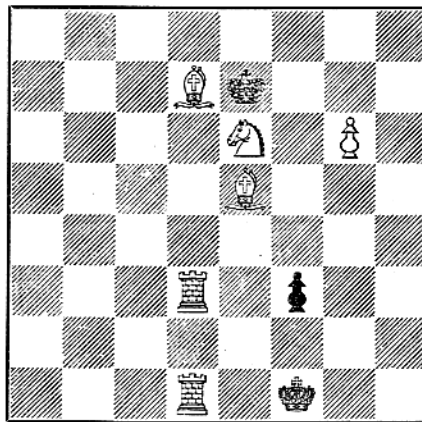
## Pommelkakipil

i Futtermal, praktiske og smukke, er-  
holdes for 1,75 + Porto hos  
Bogbinder F. B. Nasmussen,  
Viborg

## Pjeler af celluloid

till fidschackspel önskas Köpa.  
Schackbladets Redaktion,  
Nstad, Sverige.

N. Høeg, Kjøbenhavn.  
Original.



Mat i 3 Træk. Løsningen findes  
blandt Annoncerne paa næste Side.

## Naas hos saa godt

jom alle Handlende.

Skat jeg anbefale til en og hver,  
jom vil faa en rigtig godartet  
et **Sundhedsulder** at bringe  
3-4 Gange hver Uge.  
Men vil heraf De ha' noget rigtig godt  
og herpaa være ganske sikker,  
gaa til de andre, men køb det blot  
fra **S. S. Mathiasens Fabrikker.**

Øst at De **støtter Skaksagen** ved at annoncere.

## Skakpillere

udenfor Unionsklubberne kunne blive  
Medlemmer mod et aarligt Kontin-  
gent af 2,50 — heri beregnet Be-  
taling for Skakbladet. Indmeldelse  
modtages af Unionens Sekretær.

Kaptajn Skjerulf, Viborg.

Meld Dem ind i  
Deres Bys Skakklub.

## ÆGTE Malt-ekstrakt-Øl

Garau-  
teret  
overgæret.

Mindste  
Alkohol-  
indhold.

Største  
Ekstrakt-  
indhold.



&  
ægte  
Malt-  
Eks-  
trakt.

Absolut bedste Malt Præparat  
imod Forkølelser, Influenza og  
under Rekonvalescens.

A/S. Bryggeriet „Odin“ Viborg.

Sagfører

H. F. Andersen,  
Viborg.

## H. P. Behs

L. H. s. Skomagerforretning

anbefales.

Grønnegade 15, Aarhus.

## Schackbladet

erhålls mot insändande af Kr. 1,75  
till

Redaktionen,  
Nstad, Sverige.

**Ønsker De**  
**en 1. Klasses Cykle,**  
 da henvend Dem til  
**A. L. Brems, Viborg,**  
 hvor De bliver bedst betjent.

**Asger Dahl**  
 Overretssagfører  
**Viborg.**

**Rud Jønsens**  
**1. Klasses Strøderforretning**  
 anbefales.  
**Viborg, St. Hjultorvgyde 4.**

„Odin“  
  
**Krone- Pilsner Øl**  
 og  
**ægte Dobbelt Øl**  
 garanteret overgæret og skattefrit  
 anbefales.  
**A/S Bryggeriet „Odin“, Viborg.**

**Viborg nye Bogbinderi**  
 anbefaler sig med alle Bogbinderarbejde. Smukt og solidt til rimelige Priser.

**J. B. Rasmussen.**  
 NB. Elegante og stærke Mapper til Statsbladet 75 Øre. Mapper for Bestyrelsen til Diagrammer m. m. 35 Øre.

**Skak-Borde i nordisk Stil,**  
 forevist Unionens Bestyrelse og anbefalet af denne som smukke og praktiske til Klubbrug, 8 Kr. pr. Stk. Paa større Bestillinger gives Rabat.

**Jensen & Prip, Viborg.**  
 NB. Viborg Skakklub har 8 af disse og tiltræder Anbefalingen.

**Skakspillere støt Skaksagen** ved at købe  
**Diagramblanketter** og  
**Blanketter til Opnotering** af spillede Partier hos  
**Bogtrykker J. Frederiksen, Viborg.**

Broncemedaille.



Malmö.

Selvmedaille.



Stockholm.

**Skakuhre**

meget praktiske og paalidelige, der viser, hvor lang Tid hver Spiller har brugt til sine Træk 11 Kr. Ny forbedret Konstruktion 20 Kr.

**P. M. Bach,**  
 Uhrmager & Guldsmed,  
**Viborg.**

**Husfaderens og Husmoderens**  
 Regnskabsbøger ved

**A. Müller, Slagelse.**  
 Pris: 1 Aar à 120 Ø. 5 Aar, Vælskbind,  
 4 Kr. Elegant indbunden 5 Kr.

**Erindringsliste**

for  
**Dansk Skakunion.**

**1. Kreds.**

Aalborg, Klubben „Enigheden“ Torsdag, 59 Mdl.  
 Brønderslev. „Konditoriet“ Tirsdag. 17 Mdl.  
 Hobro.  
 Hjørring, Afholdshotellet Mandag og Fredag. 19 Mdl.  
 Løgster, Afholdshotellet Lørdag. 26 Mdl.  
 Randers, Haandværkerforeningen Onsdag. 43 Mdl.

**2. Kreds.**

Herning, Hotel Vestjylland Torsdag 25 Mdl.  
 Kjellerup, Skovs Hotel Lørdag. 14 Mdl.  
 Lemvig, Teknisk Skole Onsdag. 37 Mdl.  
 Skive, Gluds Hotel Mandag. 28 Mdl.  
 Struer, „Hotel Struer“ Mandag. 14 Mdl.  
 Thisted Hotel Royal Torsdag. 23 Mdl.  
 Viborg, Preislers Hotel Onsdag. 62 Mdl.

**3. Kreds.**

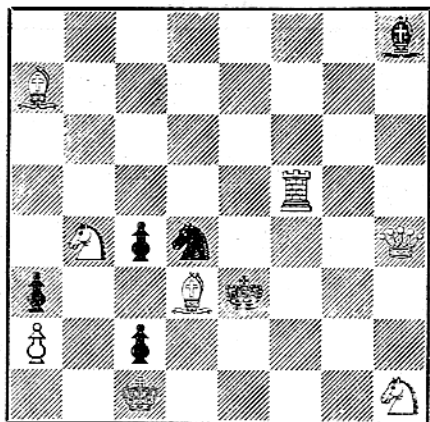
Aarhus, Handels & Kontoristforeningen Mandag og Fredag. 65 Mdl.  
 Brædstrup, „Centralhotellet“ Tirsdag 14 Mdl.  
 Hadsten, Afholdshotellet Tirsdag. 19 Mdl.  
 Horsens, Palækafeen Mandag. 59 Mdl.  
 Vejle, Hotel Royal. 15 Mdl.

**4. Kreds.**

Fredericia, Hotel Viktoria Torsdag. 15 Mdl.  
 Middelfart, Eshjergs Hotel Fredag, 11 Mdl.  
 Odense, Læseforeningen Mandag og Torsdag. 48 Mdl.  
 Slagelse, Industriforeningen Onsdag. 23 Mdl.  
 Svendborg, Borgerforeningen Torsdag. 20 Mdl.  
 Nørre-Aaby, Nørre-Aaby Friskole (Vinter). 12 Mdl.

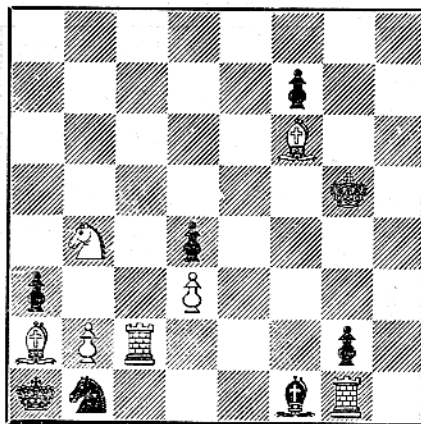
Uregelmæssigheder ved Bladets Levering bedes anmeldt til Postvæsenet eller Redaktionen.

Nr. 203. (Forfatterens Opgave 2400).  
 Af Pastor J. Jespersen, Svendborg. (Original).  
 Tilegnet Hr. N. Høeg.



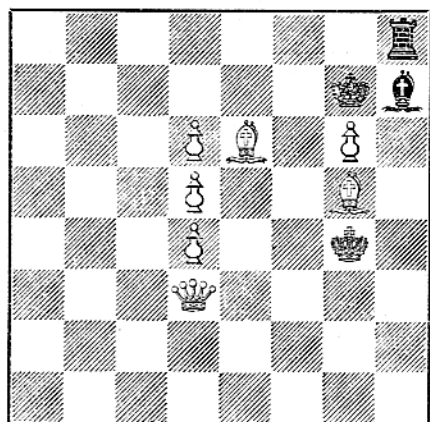
Selvmat i 3 Træk.

Nr. 204. Af Kaptajn B. Haase. Kjøbenhavn. (Orig.)



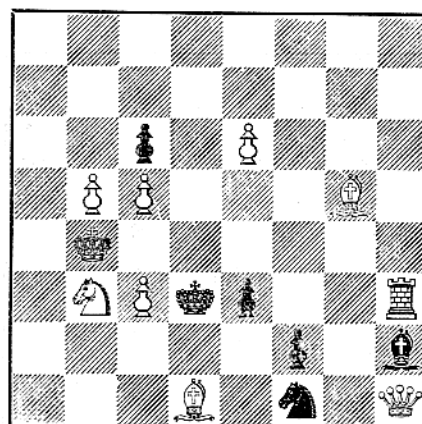
Mat i 3 Træk.

Nr. 205. Af Einar Knudsen, Jebjerg. (Orig.)



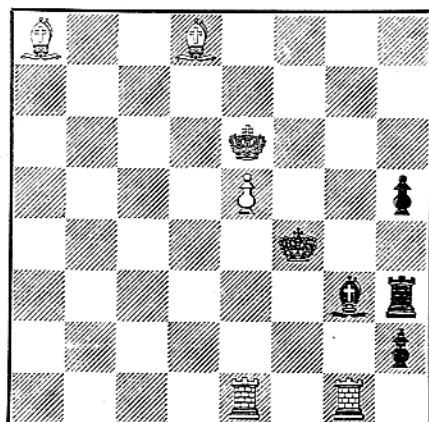
Mat i 3 Træk.

Nr. 206. Af cand. pharm. P. Helweg Mikkelsen. (Orig.)



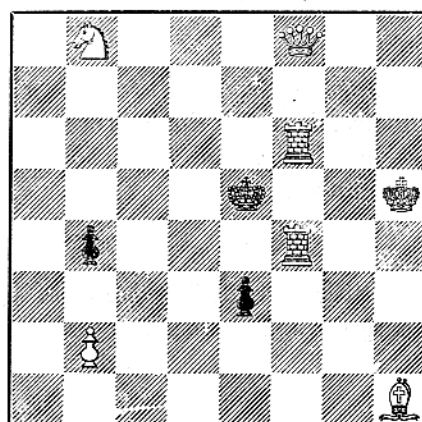
Mat i 2 Træk.

Nr. 207. Af E. G. Schultz, Stockholm. (Orig.)



Mat i 2 Træk.

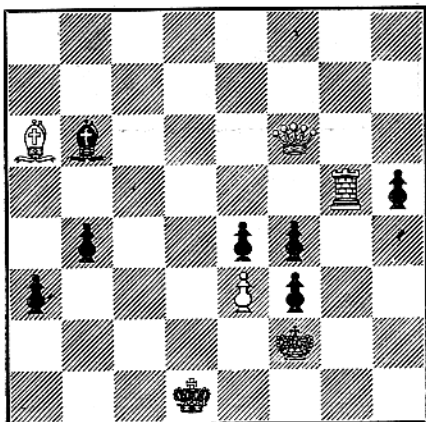
Nr. 208. Af S. Magner, Armee Schachtzgt.



Hvorledes skal Hvid og Sort spille, for at sort Konge efter 3 Træk fra hver Side kan faa 8 Flugtfelter?

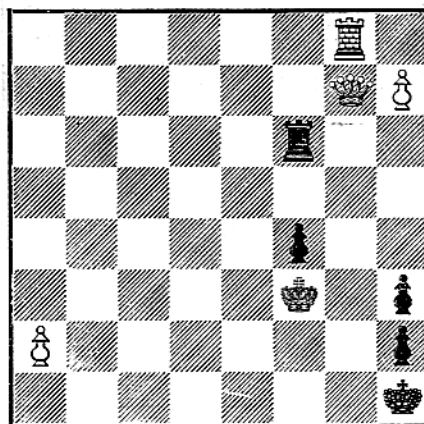
## 4 Opgaver (Reproduktioner) af W. Frhr. v. Holzhausen.

Nr. 209.



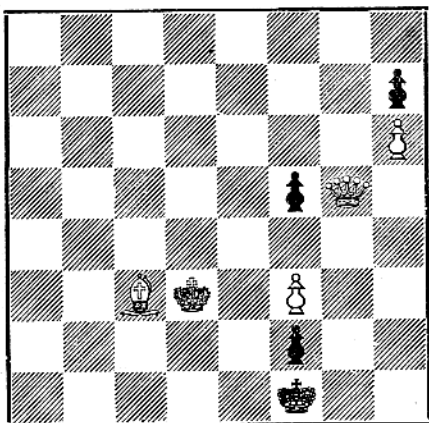
Mat i 3 Træk.

Nr. 210.



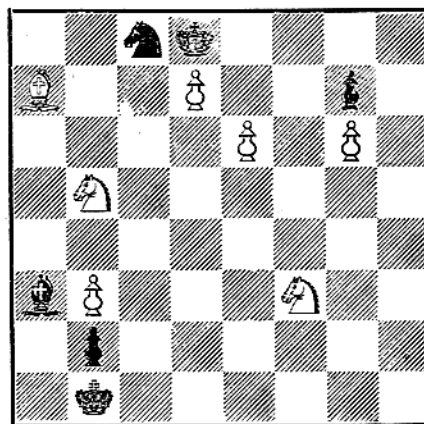
Mat i 3 Træk.

Nr. 211.



Mat i 3 Træk.

Nr. 212.



Mat i 4 Træk.

Opgave Nr. 206 (P. Helweg Mikkelsen) var for nylig ved Odense Skakklubs Generalforsamling fremlagt til Konkurrenceløsning. Der fordredes Optegnelse af samtlige Varianter og Besvarelse af Spørgsmaalet: Hvad Nytte gør Bonde e6? 1ste Løser, Lærer Joh. Jørgensen, brugte 8 Minutter.

**Rettelse.** I Kaptejn Seehusens Opgave fra Delegeretmødet i Viborg skal Le7 erstattes med en hvid Springer. Jeg beklager meget Fejltagelsen. E. K.

# TILLÆG TIL SKAKBLADET.

ORGAN FOR DANSK SKAKUNION.

Udg. 1 G. mdl. Gennem Postv. i Danmark Kr. 1,16, i Norge og Sverig Kr. 1,20 aarlig, inkl. Postp.

Nr. 4.

Oktober 1906.

3. Aarg.

## Problemkursus for Begyndere

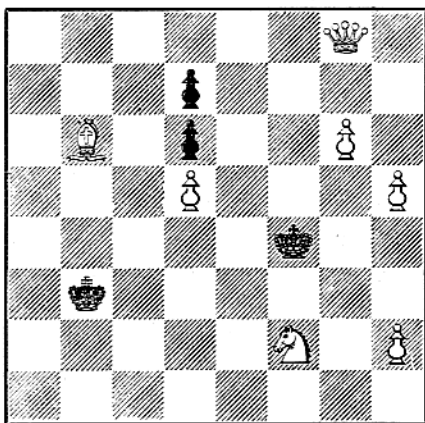
af Pastor J. Jespersen, Svendborg.

XX.

### Klasse A. Gruppe 3. (Slutning.)

Det bringes i Erindring, at Klasse A omfatter saadanne Opgaver, hvis Løsning findes ved sort Konges Opstilling og at Gruppe 3 i denne Klasse omfatter Opgaver, hvor sort Konge er Sorts ensete bevægelige Brik. Paa disse skal her sluttelig endnu gives tre Eksempler, en Tretrækker og to Firetrækkere.

#### 1. Dr. Rohr.



Mat i 3 Træk.

Naturligvis løses en saadan Opgave ved straks at lade sort Konge marschere og under-

søge Konsekvenserne i de forskellige Stillinger. I nærværende Tilfælde opdages hurtigt følgende:

1. Dronningen skal gøre første Træk.

2. Dronningen skal gøre et Træk, hvorved første Tværrække (a1-h1) kan naaes, for at, hvis sort Konge over f3 gaar til e2 eller g2 Hvid kan sætte Mat paa d1 eller h1.

3. Feltet e5 maa afskæres for sort Konge.

4. Bonde h5 maa garderes af Dronningen.

Resultatet: 1 Dh8.

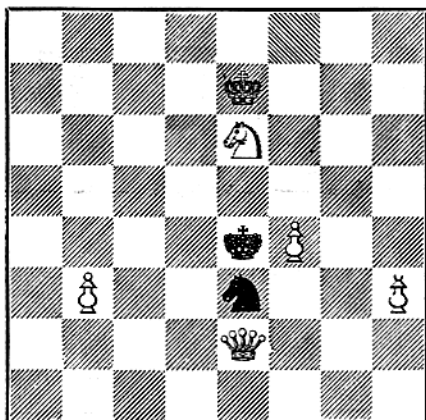
Gaar Kongen til f3, følger altsaa 2 Da1. Der er en smuk ren saakaldet Frontalmat efter 2... Kf4. 3... Df6+.

Gaar Kongen til g5 følger et smukt stille andet Træk 2... Ld4. Her er især at mærke Dronningematten paa f6 efter Kf5.

Ikke saa let at se er Fortsættelsen efter 1... Kf5. Lader vi Sort trække først, ser vi, at der frembyder sig to mulige Frontalmatter paa f6 og g5 eftersom sort Konge gaar til f4 og e5. Andet Træk er altsaa Dd8.

Forfatteren til denne Opgave er særlig bekendt som en fremragende, dygtig Selvmatforfatter.

## 2. S. Loyd.



Mat i 4 Træk.

Denne Opgave har i sin Tid været optaget her i Bladet efter Max Weiss' Loydsamling og er saaledes allerede Bladets Løsere bekendt.

I tredie Del af Bauerreis': „Anleitung zum Lösen von Schachproblemen“ (Brügel og Söus Forlag, Ansbach), skildres Lösningprocessen saaledes:

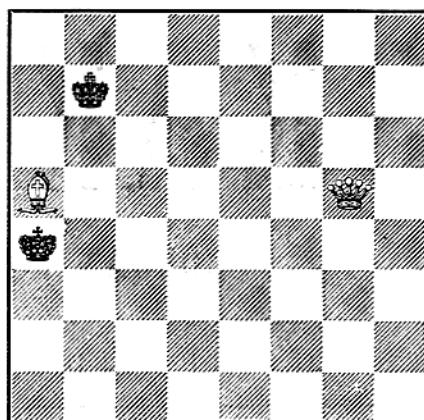
„Et originalt Problem. Kongen har 2 Træk d5, f5. I begge Tilfælde vilde Dronningen kunne sætte Mat, hvis det var Sort, der skulde trække. Stod der endnu en Bonde paa Brættet, lad os sige paa a4, vilde vi vinde Tempoet ved 1... a4—a5. Men da hverken Bønderne eller Springerene eller Dronningen tør flyttes (1... De1 med efterfølgende Dh1, Db1 hindres af Springerene) maa vi gøre et Kongetræk. Dobbeltmuligheden Kd5, Kf5 siger os, at der maa ske et Kongetræk, som henholdsvis efter hvert af disse Træk yder en ny Vending. Neutral er Ke8. Paa Kd5 maa følge Kd7 (paa Grund af Felt d6). Vilde Springerene trække, truer Dc4#. Kongen gaar bedst tilbage til e4. Den hvide Konge tager e7 i Besiddelse. Nu har vi igen Begyndelsesstillingen, blot at Sort skal trække, og det har Hvid villet“.

Resultat: 1... Ke8, Kd5, Kf5. 2... resp. Kd7, Kf7 osv.

Om den i næste Diagram gengivne bekendte Miniaturopgave af den berømte, amerikanske Forfatter skriver Bauerreiss:

„Man kan let overbevise sig om, at Løbe-

## 3. W. A. Shinkman.



Mat i 4 Træk.

ren ikke skal holdes for enhver Pris. Matstillingen med D. og K. er bekendt fra Slutspillene. Det er derfor givet, at vi skal flytte Dronningen op til c1. Kongen har kun to Træk K×L og Kb3; thi efter Kb5 er der allerede Mat i tredie Træk (2 Dc3, Ka4. 3 Db4#). Spillemaaden K×L er let at fortsætte: 2 Db2, Ka4. 3 Kc6. Det er givet, at Hovedspillet er Kb3. Vi maa beholde dette i Øje, at Hvid har en Løber paa Sort. Dronningen maa altsaa bemægtige sig de hvide Felter. Det er ikke let at finde det andet Træk; lad os afvente et Modtræk. Paa Ka4 vil følge 3 Dc3, Kb5. 4 Db3#; om andet Træk erfarer vi intet heraf. Dog kunde det være et Løbertræk f. Eks. Ld2. Følger Ka2 tager 3 Dc2# de hvide Felter væk. 3... Ka1. 4 Lc3#. Men gaar Kongen til a3, viser det sig, at Løberen skulde være trukket i Retning af d8 for at kunne trække Lc5 (eller d6 eller e7). Nu prøver vi endnu en Gang 1 Dc1, Kb3. 2... Ka4. 3 Dc3, Kb5. Nu vilde 4 Df3# kunne ske, hvis Felt c5 var besat. **Altsaa Lb6.** Nu klarer sig ogsaa 2... Kb4. Dronningen afskærer de hvide Felter: 3 Dc2 og henholdsvis 4 Lc5, Db3#. Mere kan man ikke forlange med fire Brikker“.

Hermed afsluttes den tredie under Klasse A hørende Gruppe. Endnu hører til denne Klasse en fjerde Gruppe, hvor sort Konge i al Fald bidrager til Opgavernes Løsning, saadanne, hvor baade sort Konge og andre sorte Brikker kan flyttes. Herom i næste Artikkel.

Nedennævnte **E. v. Schmidt**, som afgik ved Døden forrige Aar, har nærmest levet og virket i Rusland, til hvis stærkeste Spillere han hørte. Paa Skakteoriens Omraade var han fremragende og hans Bøger ere kendte i hele Skakverdenen. Partierne ere tagne efter „Deutsches Wochenschach.“

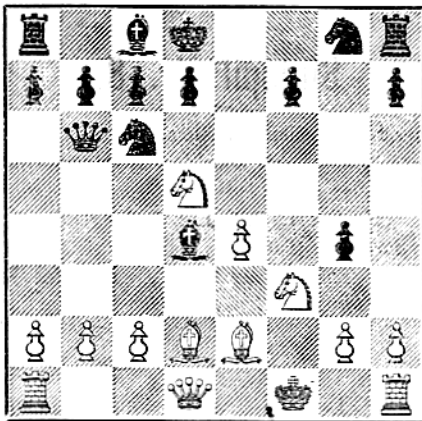
## Steinitz-Gambit.

—o—  
Parti Nr. 70.

*A. Solowzew.*

*E. v. Schmidt.*

<b>e2—e4</b>	1.	<b>e7—e5</b>
<b>Sb1—c3</b>	2.	<b>Sb8—c6</b>
<b>f2—f4</b>	3.	<b>e5×f4</b>
<b>d2—d4</b>	4.	<b>Dd8—h4†</b>
<b>Ke1—e2</b>	5.	<b>g7—g5</b>
<b>Sg1—f3</b>	6.	<b>Dh4—h5</b>
<b>Sc3—d5</b>	7.	<b>Ke8—d8</b>
<b>Ke2—f2</b>	8.	<b>Lf8—g7</b>
<b>Lf1—e2</b>	9.	
<b>e4—e5</b> er bedre.		
	9.	<b>g5—g4!</b>
<b>Sd5×f4</b>	10.	Paa <b>Sf3—e5</b> følger <b>Se5</b> .
	10.	<b>Dh5—a5</b>
<b>Lc1—d2</b>	11.	<b>Da5—b6</b>
<b>Sf4—d5</b>	12.	<b>Lg7×d4†</b>
<b>Kf2—f1</b>	13.	



13. **g4×f3!**

Et fortrinligt Træk. Sort faar 3 smaa Officerer og en meget god Stilling for sin Iron-

ning. Paa 13 **Db6×b2** haves følgende interessante Fortsættelse 14 **Sf3×d4**, **Sc6×d4** (**Dd4** 15. **Lg5†**, **f6** 16. **Dd4**, **Sd4** 17. **Sf6**, **Se7** 18. **Sd5**, **Sc6** 19 **Lb5** med Fordel for Hvid).

15. **Ld2—g5†**, **Kd8—e8** 16. **Ta1—b1**, **Db2×c2!** 17. **Dd1×d4**, **Db2×b1†** 18. **Kf1—f2**, **Db1×h1** 19 **Sd5×c7†** med Mat i 3 Træk.

**Sd5×b6** 14. **f3×e2†**

**Dd1×e2** 15. **a7×b6**

**c2—c3** 16. **Ld4—e5**

**De2—f3** 17. **f7—f6**

**Ld2—g5** 18. **d7—d6**

**Lg5—h4** 19. **Lc8—e6**

**a2—a3** 20. **Kd8—d7**

**h2—h3** 21. **Sg8—e7**

**g2—g4** 22. **h7—h5**

Sort faar nu et stærkt og afgørende Angreb.

**g4×h5** 23. **f6—f5**

**Kf1—e2** 24. **f5×e4**

**Df3×e4** 25. **Se7—f5**

**Ke2—d2** 26. **Th8×h5**

**Lh4—f2** 27. **Ta8—h8**

**h3—h4** 28. **Le5—g3**

**Ta1—e1** 29. **Th8—h6**

**De4—e2** 30. **Sc6—e5**

**Kd2—c1** 31.

Hvid mister nu en Officer og kan ikke reddes.

31. **Le6—c4**

**Lf2×g3** 32. **Lc4×e2**

**Lg3×e5** 33. **d6×e5**

**Te1×e2** 34. **Sf5—g3**

og Sort vandt.

## Løbergambit.

Parti Nr. 71.

*J. Minckwitz.*

*E. v. Schmidt.*

**e2—e4** 1. **e7—e5**

**f2—f4** 2. **e5×e4**

**Lf1—c4** 3. **Dd8—h4†**

**Ke1—f1** 4. **Sb8—c6**

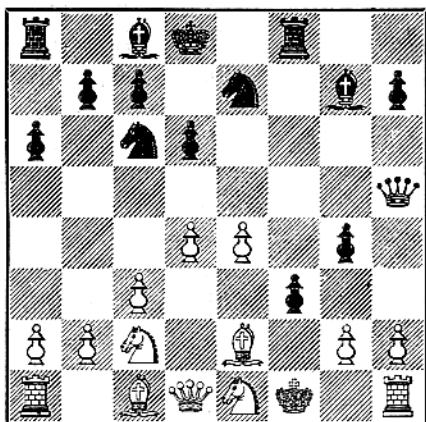
**d2—d4** 5. **g7—g5**

**Sb1—c3** 6. **Sg8—e7**

**Sc3—b5** 7.

I Stedet for at udvikle sit Spil gennem **Sg1—f3** efterfulgt af **h2—h4** og **Kf1—g1**, gaar Hvid nu paa Afveje.

	7.	Ke8—d8
Lc4×f7	8.	Hermed aabner
Hvid en virksom Angrebslinje for Sort.	8.	Lf8—g7
Sg1—f3	9.	Dh4—h6
c2—c3	10.	a7—a6
Sb5—a3	11.	Th8—f8
Lf7—c4	12.	g5—g4
Sf3—e1	13.	d7—d6
Lc4—e2	14.	Dh6—h5
Sa3—c2	15.	f4—f3!



g2×f3	16.	g4×f3
Se1×f3	17.	Lc8—h3†
Kf1—f2	18.	Dh5—h4†
Kf2—e3	19.	eller Kg1, Tg8.
	19.	Lg7—h6†

Hvorned Sort forkynder en smuk Mat i 5 Træk.

Sf3—g5	20.	Lh6×g5†
Ke3—d3	21.	Dh4×e4†!!
Kd3×e4	22.	d6—d5†
Ke4—d3	23.	Lh3—f5‡.

## Dronninggambit.

### Parti Nr. 72.

<i>Schlechter.</i>		<i>Przepiorka.</i>
d2—d4	1.	d7—d5
c2—c4	2.	e7—e6
Sb6—c3	3.	Sg8—f6

Af alle Forsvar i Dronninggambit er dette

det uheldigste(?), hvad ogsaa fremgaar af dette Parti, som hurtig faar en sørgelig Ende.

Sg1—f3	4.	Sb8—d7
Lc1—g5	5.	Lf8—e7
e2—e3	6.	b7—b6

Et Fejltræk. Rokade maa først ske.

c4×d5 7. Sf6×d5  
Paa e×d5 følger Lb5 efterfulgt af Se5 og Sc6 med afgjort Fordel for Hvid.

Sc3×d5	8.	e6×d5
Lg5—f4	9.	0—0
Lf1—d3	10.	e7—c5
0—0	11.	Lc8—b7
Ta1—c1	12.	Tf8—e8
Sf3—e5	13.	Sd7×e5
Lf4×e5	14.	

Den sorte Kongefløj er nu udsat for Angreb af Dronningen og begge Løberne. Det følgende Fejltræk muliggør ogsaa Dronningtaarnets overraskende Indgriben.

	14.	c5×d4?
Tc1—c7!	15.	Lb7—c8
Dd1—h5	16.	g7—g6

h7—h6 er bedre.

Ld3×g6!	17.	Opgivet.
---------	-----	----------

Paa 17. —, f×g6 følger 18. Dh6, Kf7 19. D×h7†, Ke6 20. D×g6†, Lf6 (eller 20. —, K×e5, 21. f4‡) 21. L×f6, D×f6 22. Tc6† med Tab af Dronningen. Et udmærket Parti.

Anm. af Dr. Tarrasch.

## Slutspil Nr. 8.

I et i Zürich mellem A. Niemzowitsch (Hvid) og stud. Martini (Sort) spillet Parti kom det til følgende interessante Slutspil:

Hvid Kf1, Th1, Lf2, Be6 og d5		
Sort Kf8, Ta6, Se7, Ba5, d6 og f4.		
Th8†	1.	Sg8. Paa Kg7 følger
2) Ld5†, Kf7 el. g6, 3) c7 osv.		
Lc5!	2.	Kg7!
Ld4†!	3.	Kf8 (3 Kf7 er ikke
saa godt).		
Le5!	4.	d6×e5 (nødvendigt).
T×S	5.	K×T
c6—c7	6.	Ta6—a8
d5—d6	7.	Opgivet, da en af
Bønderne nu bliver Dronning.		En meget smuk Løbermanøvre.
		M. n. N.



## „Skakbladet“s 3die Problemturning.

„Skakbladet“ invite des auteurs de problèmes de tous les pays à son 3<sup>ième</sup> tournoi pour des problèmes en 3 coups, directement mat sans conditions. Des problèmes qui ont déjà été imprimés, mais seulement dans une forme incorrecte, pourront concourir quand la correction a été faite. Dans ce cas on est priè d'indiquer quand et où le problème a été imprimé autrefois.

Les prix sont 35, 25, 15 Kr. et comme 4<sup>ième</sup> et 5<sup>ième</sup> prix une année reliée de „Skakbladet“ (juillet 1906—juillet 1907).

Les juges sont MM J. Møller et N. Høeg, Copenhague. Prière d'envoyer des problèmes, écrits sur diagramme et pourvus du nom et de l'adresse de l'auteur et avec une solution parfaite (motto n'est pas nécessaire) avant le 1<sup>er</sup> mars 1907 a Mr. V. Holst, Falkonerallé 102, Copenhague F., celui-ci fera parvenir aux juges la copie.

L'appréciation sera publiée au mois de juin, ou au plus tard au mois de juillet 1907, mais elle n'entrera en vigueur qu'au bout de deux mois; on laisse ces deux mois comme un delai aux rèclamations éventuelles.

„Skakbladet“ indbyder Problemfattere fra alle Lande til sin 3die Turning for Opgaver i 3 Træk, direkte Mat uden Betingelser. Opgaver, som før have været trykte, men kun i ukorrekt Form, kunne konkurrere efter foretagen Rettelse. Det ønskes i dette Tilfælde opgivet, naar og hvor Opgaven tidligere har været trykt.

Præmierne ere 35, 25, 15 Kr. og som 4de og 5te Præmie en indbunden Aargang af „Skakbladet“ (Juli 1906—Juli 1907).

Dommere ere Herrerne J. Møller og N. Høeg, Kjøbenhavn. Opgaver, optegnede paa Diagram og forsynede med Forfatterens Navn og Adresse og med fuldstændig Løsning (Motto behøves ikke), bedes inden 1ste Marts tilsendte V. Holst, Falkonerallé 102, Kjøbenhavn F., som vil tilstille Dommerne dem i Afskrift.

Bedømmelsen vil blive publiceret i Juni eller senest i Juli 1907, men træder først i Kraft efter Forløbet af 2 Maaneder, der sættes som Frist for mulige Indsigelser.

„Deutsches Wochenschach“ har i sit Nr. for 14. ds. paavist, at 3die Præmie-Opgaven for vor Turnering, Afdeling A., er næsten identisk med en Opgave af W. Pauly, offentliggjort i „D. W.“ 1904. Vi maa indrømme Rigtigheden heraf, men da Turneringsdommere umuligt, saa lidt som andre Mennesker, kunne kende alle tidligere fremkomne Opgaver, maa man i denne Henseende søge Bistand hos det store Publikum, og dette kan ske paa forskellige Maader. Enten kan man trykke alle Opgaver, før Dommerne afsiger deres Kendelse, eller man kan fastsætte en vis Frist for Indsigelser efter Dommens Publication. Vi brugte den førstnævnte Maade denne Gang. Schultz' Opgave stod i „Skakbladet“ allerede i Marts, og den var reproducet i „Tidsskrift för Schack“ i Juni, med udtrykkelig Tilkendegivelse af, at den var fra vor Thematurning. Der er altsaa givet tilstrækkelig Lejlighed til at fremkomme med Indsigelser i **rette Tid**. Nu maa det have sit Forblivende ved den skete Afgørelse, og der er heller ikke fjerneste Grund til at antage, at Hr. Schultz bevidst skulde have plagieret en andens Arbejde. Saadanne Genfrembringelser af tidligere Opgaver fremkommer tværtimod ikke helt sjældent, og da der produceres adskillige Tusinder nye Opgaver hvert Aar, er dette slet ikke underligt, særlig naar det, som her, angaar en Opgave med faa Brikker og skarp Pointe.

„D. W.“ opfordrer sine Læsere til at undersøge vore præmierede Opgaver for at finde Motiveringen for Løberens Opstilling i Hjørnefeltet. Det skulde undre os, om denne Undersøgelse førte til et positivt Resultat undtagen netop for Hr. Schultz' Opgave, da vi kun i ganske faa af de indsendte Opgaver, og kun i et Par Stykker af nogen Værdi, har kunnet finde en saadan Motivering. Vi vare altsaa nødte til at udelade dette Hensyn ved Bedømmelsen og lægge Vægten paa en god Motivering af Løberens Træk til Hjørnet, hvad desuden i alle Tilfælde maatte have været Hovedsagen.

*Prisdommerne.*

## Wiener Parti.

Spillet i Randers Skakforening 29. Marts 1905.

### Parti Nr. 69.

Ing. *Hannemann.* Direkt. *Schottmann & Adj. Thoresen.*

e2—e4	1.	e7—e5
Sb1—c3	2.	Sg8—f6
f2—f4	3.	e5×f4
d7—d5 er bedre.		
e4—e5	4.	Dd8—e7
Dd1—e2	5.	Sf6—g8
Sg1—f3	6.	c7—c6
d2—d4	7.	d7—d5
		Sort opgiver den vundne Gambitbonde, da det i et forudgaaende Parti havde vist sig uheldigt at trække g7—g5 for at forsvare f4 Bonden.
Lc1×f4	8.	f7—f6
0—0—0	9.	g7—g5
Lf4—d2	10.	h7—h6
De2—d3	11.	f6—f5
e5—e6!	12.	Lc8×e6
Td1—e1	13.	Sb8—a6
Sf3—e5	14.	
Truer med Sg6.	14.	De7—f6
Sc3×d5!	15.	
Et afgørende Offer.	15.	c6×d5. Den sorte
		Løber kan ikke slaa, da Dronningen saa tabes ved Sg4. Flyttes sort Dronning i 15. Træk følger S×c6.
Dd3—b5†	16.	Ke8—d8
Db5×b7	17.	Sa6—c7
Ld2—a5	18.	Ta8—c8
Se5—c6†	19.	Kd8—d7
Lf1—b5	20.	Sg8—e7. Paa Ld6
		følger 21. S×a7†, og Sort mister straks Taarn og Løber, saafremt Kongen gaar i eLinien. Gaar den derimod til d8 følger 22. D×c8†, og hvis Løberen slaar Dronningen 23. Te8†.
Sc6×e7	21.	Kd7×e7
La5×c7	22.	Df6—f7
Db7×c8	23.	Ke7—f6
Lc7—e5†	24.	Kf6—g6
Lb5—e8	25.	Opgivet.

Ann. af Ing. Hannemann.

## Meddelelser m. m.

**Christiania Schakselskab** afholdt den 10. Oktbr. d. A. sin aarlige Generalforsamling. Efter at Formanden havde oplæst Beretning om Selskabets Virksomhed i det forløbne Spilleaar og Kassereren var givet Decharge for det aflagte Regnskab, foretoges et Par Forandringer i Selskabets Statuter, hvorved bl. a. Kontingentet nedsattes til det halve for Skoleelever. Derpaa foretoges Valg paa Bestyrelse m. v. med følgende Resultat: Til Formand valgtes Kaptain S. Vaage, Viceformand Cand. Claus Petersen, Kasserer Bankassistent T. Kjølstad, Sekretær Stud. med. H. F. Høst. Til Suppleant for Bestyrelsen Grosserer I. E. Holth og Agent Osc. Andresen, til Revisor Fuldmægtig Eugen Olafsen og til Suppleant for denne Agent Joh. Jerndahl.

Selskabet afholder sine ugentlige Spille-møder hver Onsdag Aften fra Kl. 7<sup>1</sup>/<sub>2</sub>—12 i sit nye Lokale i Hotel du Boulevard. Stortingsgaden 8. Samme Steds er et af Værelserne hver Dag fra Kl. 3—8 stillet udelukkende til Medlemmernes Disposition, hvor Spil og den nyeste Skaklitteratur er udlagt. Udenlandske Skakspillere ere velkomne som Gæster saavel paa den egentlige Spilleaften som paa Ugens øvrige Dage.

**Hobro Skakforening** har indmeldt sig i Unionen. Formand, Cand. juris **S. Vandborg**. Medlemsantal ? Møde ? i „Højskolehjemmet“.

Foreningen indtræder i 1. Kreds.

**Navneforandring.** Under 19. Oktober 1906 er der udfærdiget Bevilling for D'hr Lærer C. C. Rudolf Knudsen af Randers og Lærer A. Vald. Knudsen af Hirtshals til at fere Familienavnet Buhelt.

**Kredsarbejde.** Kredsbestyrelserue bedes hertil indsende Planen for Vintersæsonen.

**Til Vandrepokalen** med Tak modtaget 10 Kr. fra en af de Delegerede og 3 Kr. fra P. H. M.

## Korrespondance:

Ovan, Stockholm. De genoptrykte Turneringsopgaver hører ikke til Løserturneringen. Vi beder Dem venligst opgive Navn og Adresse.

E. K. Jebjerg. Hvorledes sættes der Mat i Deres 2<sup>+</sup> Kd2/d4 efter 1 —, Le7 (f8, c7, b2). Originalopgaver bedes indsendte paa Diagram, da en Gengivelse alene med Bogstaver og Tal let foranlediger Misforstaaelser.

## Løsninger til Irvings Studier i Julinumret.

### 1ste Studie:

1 —, f2—f1, L†, 2 d2—d4, c4×d3 (en passant), 3 Kc5—b5.

Naar Hensyn tages til, at Sorts eneste manglende Brik maa være Løberen, der er slaaget paa c8, og at Lf1 altsaa er en forvandlet Bonde, ses let, at Hvids sidste Træk kun kan have været Kc5—b6.

### 2den Studie:

I. Hvid har trukket sidst.

II. 1 —, Sa3—b1, 2 Sc1—b3, d6—d5, 3 Lb4—d6.

III. Sort Dronning er slaaget paa h3, de 2 sorte Løbere paa a6 og g5.

Da Bg6 har slaaget en sort L. paa g5, kan Sorts sidste Træk ikke have været g5—g4, og det ses let, at der ikke kan være Tale om andre Træk, hvorfor Hvid altsaa maa have trukket sidst. Hvids sidste Træk maa muliggøre det forudgaaende Spil; men kun Ld6 muliggør noget forudgaaende Træk for Sort, og Løberen maa være kommen fra b4, da der ellers ikke kan muliggøres et næstforegaaende Træk for Sort.

At det ikke kan være en Løber, der er slaaget paa h3, fremgaar af, at Bondetrækkene ere skete i følgende Orden: 1 sort Bg4, 2 hvid Bh4×g5. 3 sort Bh2. 4 hvid Bg2×h3. Løberen maatte være kommen til h3 før det første af disse Træk og vilde da have hindret sort h-Bonde i at gaa til h2.

Rigtige Løsninger til begge Studierne er indsendte af: Seehusen, J. Jespersen, R. P. Larsen, N. C. Lose, Hannemann, V. Flagstad, I. Lyhne Thøgersen, J. Rendbæk, A. Vald. Knudsen, Kr. P. Pedersen og P. Rasmussen.

Ved Lodtrækning tilfaldt den udsatte Præmie Lærer Kr. P. Pedersen, Hirtshals.

## Løsninger.

- Nr. 179 af J. Jespersen:  
 1) Td2, B×T. 2) Se6.  
 1) —, —. 2) T×d3.
- Nr. 180 af J. Jespersen:  
 1) Lg7, c2. 2) La1.  
 1) —, b3. 2) L×c3.  
 1) —, K×T. 2) Lc4.  
 1) —, Kc5. 2) Lf8†.  
 1) —, Sc7. 2) Sf6†.
- Nr. 181 af A. Munck:  
 1) b5, L×b5. 2) L×L, h2. 3) Ld3.  
 1) —, —. 2) Td2†, Kb1. 3) Td1†.
- Nr. 182 af A. Munck:  
 1) Dd5, T×S† (Tg2). 2) Sd8 (†).  
 1) —, Ta7. 2) Sa5†.  
 1) —, Td7. 2) D×T.  
 1) —, —. 2) Da2†.
- Nr. 183 af B. Haase:  
 1) c5, S×g6. 2) D×f3†.  
 1) —, Sf5. 2) Se5.  
 1) —, g4. 2) T×h4. 1) —, Kg4. 2) Se5†.  
 1) —, Sa2 —. 2) Dc1†. 1) —, c2. 2) Dd2†.
- Biløsning: 1) T×h4†.
- Nr. 184 af Chr Christensen:  
 1) Sc5, K×S. 2) Tb1!!
- Nr. 185 af A. F. Mackenzie:  
 1) Sb3, d6. 2) D×c6†.  
 1) —, Se2 (Lc4). 2) Dc4†.  
 1) —, Ke4. 2) D×f4†.  
 1) —, —. 2) Dc5†.
- Nr. 186 af A. F. Mackenzie:  
 1) Tg6.
- Nr. 187 af K. A. L. Kubbel:  
 1) Df2.
- Nr. 188 af H. L. Schuld:  
 1) Tg5, g6. 2) Lh8, g×f. 3) Tg7, Kb2.  
 4) Ta7†, Kc1. 5) Lb1.
- Nr. 189 af B. Haase:  
 1) Kd5, T×c5†. 2) K×T,  
 1) —, Ta6. 2) Kc4.  
 1) —, Kb5. 2) Df1†.  
 1) —, Tb5. 2) Da6†.  
 1) —, —. 2) Df4†.

- Nr. 190 af Chr Christensen:  
 1) K×e7, F×S. 2) Kd6.  
 1) —, L×T (Ld2). 2) Dg4†.  
 1) —, Le2. 2) Sb3.  
 1) —, e2 (c5). 2) Ke6.
- Nr. 191 af N. Høeg:  
 1) Le4, Le7. 2) Sf7†.  
 1) —, Ld6. 2) Sc6†.  
 1) —, Ld4. 2) Dh4†.  
 1) —, Lf8†. 2) D×L.  
 1) —, Ke7. 2) Dh4†.
- Nr. 192 af J. Jespersen:  
 1) La8
- Nr. 193 af Ejnar Knudsen:  
 1) Td4.
- Nr. 194 af M. Feigl:  
 1) Lf1, B×S. 2) D×e4†.  
 1) —, c5. 2) Dd2†.  
 1) —, —. 2) Sb5†.
- Biløsning: 1) La6.
- Nr. 185 af W. Henneberger:  
 1) Sf1, B×S (T). 2) D×h2).  
 1) —, B×T (T). 2) Db2.  
 1) —, B×S (D, S, L). 2) De5.  
 1) —, B×T (D, S, L). 2) Dd8.
- Nr. 196 af H. M. Huse:  
 1) Tc1, a2. 2) Tc2, L×T†. 3) K×L.
- Nr. 197 af N. Maximow:  
 1) Th1.
- Nr. 198 af Kohtz og Kockelkorn:  
 1) Lb2†, Dc3†. 2) Dc4.

### Status i Løserturneringen:

D. gl. L. 68 P. (I Nr. 182 mangler flere Varianter).  
 Lærer K. P. Pedersen, Hirtshals, 68 P. (I 180 mangler  
 Varianten 1) —, Kc5). H. P. og P. H., Middelfart, 74 P.  
 (I 183 mangler Varianten 1) —, g4). Jensen & Madsen,  
 Odense, 71 P. G. Olsen, Lollandsvej, 23 P. S. Knudsen,  
 Jøhbjerg, 67 P. (I 182 mangler Varianten 1) —, Ta7). Lyhne  
 Thøgersen, Ginderup, 73 P. J. Rendbæk, Ulbølle, 37 P.  
 R. Knudsen, 73 P. Ovan, Stockholm, 73 P. N. C. Lose, 73.  
 Johs. Kruse 59 P.

 Hermed følger et Tillæg. 

Opgaver og Løsninger: Bogholder Victor Holst, Falkonerallé 102, København. Partier m. m.: Kaptajn Kjærulff, Viborg.

Udgivet af „Dansk Skakunion“  
 Redigeret af Unionens Sekretær, Kaptajn Kjærulff.

J. Frederiksens Bogtrykkeri, Viborg.