

SKAKBLADET.

ORGAN FOR DANSK SKAKUNION.

Udg. 1 G. mdl. Gennem Postv. i Danmark Kr. 1,16, i Norge og Sverig Kr. 1,20 aarlig, inkl. Postp.

Nr. 9.

Marts 1907.

3. Aarg.

Skakspil.

De i Klubber mest anvendte

Skakbrætter 4 Kr. 50 Ø.

Skakbrædt med indlagt Felter
1 1/2", 1 3/4", og 2" a 2, 2 1/2 og 3 Kr.

faas hos

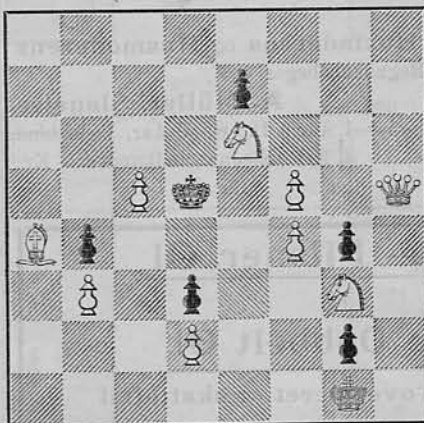
Amstdrejer Jacobsen,
Viborg.

Pommelkakspil

i Futteral, praktiske og smukke, er-
holdes for 1,75 + Porto hos

Bogbinder F. V. Rasmussen,
Viborg.

N. Maximow.
(Riv. scaccto. ital.)



Mat i 2 Træk. Løsningen findes
blandt Annoncerne paa næste Side.

Jaas hos saa godt
som alle Handlende.

Skaa jeg anbefale til en og hver,
som vil lave en rigtig capobel Selskab,
et Skakspil eller et Brædt
3-4 Gange hver Uge.
Men vil heraf De har noget rigtig godt
og berraa være ganske tilfreds,
og ikke til andre, men køb det blot
fra S. S. Mathiasens Skakbrætter.

Snit at De støtter Skaksagen ved at annoncere.

Skakpillere

udenfor Unionsklubberne kunne blive
Medlemmer mod et aarligt Kontin-
gent af 2,50 — heri beregnet Be-
taling for Skakbladet. Indmeldelse
modtages af Unionens Sekretær,
Kaptajn Sjørulff, Viborg.

Meld Dem ind i
Deres Bys Skakklub.

ÆGTE
Malt-ekstrakt-Øl

Garan-
teret
overgæret.

Mindste
Alkohol-
indhold.

Største
Ekstrakt-
indhold.



VIBORG

&
ægte
Malt-
Eks-
trakt.

Absolut bedste Malt-Præparat
imod Forkølelser, Influenza og
under Rekonvalescens.

A/S. Bryggeriet „Odin“ Viborg.

Sagfører

H. F. Andersen,
Viborg.

H. P. Behs
1. Kl.s Skomagerforretning
anbefales.
Grønnegade 15, Aarhus.

Schackbladet
erhåles mot insändande af Kr. 2,25
till
Redaktionen,
Nstad, Sverige.

**Ønsker De
en 1. Klasses Cytcle,**

da henvend Dem til

A. L. Brems, Viborg,
hvor De bliver bedst betjent.

Asger Dahl

Overretssagfører

Viborg.

Knud Jensens

1. Klasses Skriverforretning
anbefales.

Viborg, St. Hjultorvgyde 4.

Broncemedaille.



Malmo.

Sølvmedaille



Stockholm.

Skakuhre

meget praktiske og paalidelige, der viser, hvor lang Tid hver Spiller har brugt til sine Træk. Ny forbedret Konstruktion 20 Kr.

P. M. Bach,
Uhrmager & Guldsmed,
Viborg.

Husfaderens og Husmoderens
Regnskabsbøger ved

A. Müller, Slagelse.

Pris: 1 Aar à 120 Ø. 5 Aar, Vælskbind,
4 Kr. Elegant indbunden 5 Kr.

„Odin“



Viborg.

Krone- Pilsner Øl

og

ægte Dobbelt Øl

garanteret overgæret og skattefrit
anbefales.

A/S Bryggeriet „Odin“, Viborg.

Viborg nye Bogbinderi

anbefaler sig med alt Bogbinderarbejde. Smukt og solidt til rimelige Priser.

F. B. Rasmussen.

NB. Elegante og stærke Mapper til Stafbladet 75 Øre. Mapper for Bestyrelsen til Diagrammer m. m. 35 Øre.

Løsning paa Skakopgaven:

1) Sh1.

Overretssagfører

S. P. Sørensen,
Viborg.

Skak-Borde i nordisk Stil,

forevist Unionens Bestyrelse og anbefalet af denne som smukke og praktiske til Klubbrug, 8 Kr. pr. Stk. Paa større Bestillinger gives Rabat.

Jensen & Prip, Viborg.

NB. Viborg Skakklub har 8 af disse og tiltræder Anbefalingen.

Skakspillere

køber **Diagramblanketter** à 50 Ø. pr. 100 og **Blanketter til Opnotering** af Partier à 1 Kr. pr. 100 hos **J. Frederiksen, Viborg.**

Erindringsliste
for
Dansk Skakunion.

1. Kreds.

Aalborg, Klubben „Enigheden“ Torsdag, 59 Mdl.
Brønderslev. „Konditoriet“ Tirsdag. 17 Mdl.
Hobro, Højskolehjemmet Mandag. 24 Mdl.
Hjørring, Afholdshotellet Tirsdag og Fredag. 19 Mdl.
Løgstor, Afholdshotellet Lørdag. 28 Mdl.
Randers, Haandværkerforeningen Onsdag. 57 Mdl.

2. Kreds.

Fabjerg. 14 Mdl.
Herning, Hotel Vestjylland Torsdag 25 Mdl.
Kjellerup, Skovs Hotel Lørdag. 14 Mdl.
Lemvig, Teknisk Skole Onsdag. 37 Mdl.
Skive, Gluds Hotel Mandag. 28 Mdl.
Struer, „Hotel Struer“ Mandag. 14 Mdl.
Thisted Hotel Royal Torsdag. 23 Mdl.
Vemb, Højskolehjemmet Mandag. 16 Mdl.
Viborg, Preislers Hotel Onsdag. 62 Mdl.

3. Kreds.

Aarhus, Handels & Kontoristforeningen Mandag og Fredag. 73 Mdl.
Brædstrup, „Centralhotellet“ Tirsdag 14 Mdl.
Hadsten, Afholdshotellet Tirsdag. 19 Mdl.
Horsens, Palækafeen Mandag. 59 Mdl.
Vejle, Hotel Royal. 15 Mdl.

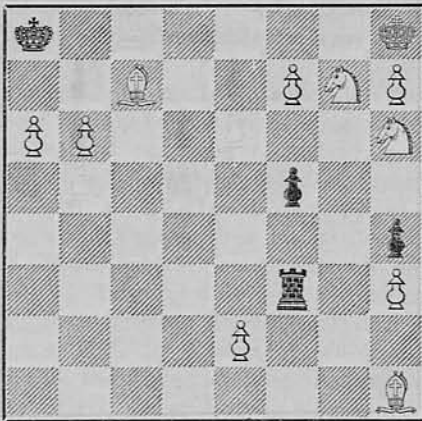
4. Kreds.

Fredericia, Hotel Viktoria Torsdag 15 Mdl.
Middelfart, Eshjergs Hotel Fredag, 11 Mdl.
Nyborg, Industrihotellet Torsdag. 13 Mdl.
Odense, Læseforeningen Mandag og Torsdag. 48 Mdl.
Slagelse, Industriforeningen Onsdag. 23 Mdl.
Svendborg, Borgerforeningen Torsdag. 20 Mdl.
Nørre-Aaby, Gæstgivergaarden Tirsdag. 12 Mdl.
Haarby Sogn, „Amlingehøj“ Onsdag. 8 Mdl.

Uregelmæssigheder ved Bladets Levering bedes anmeldt til Postvæsenet eller Redaktionen.

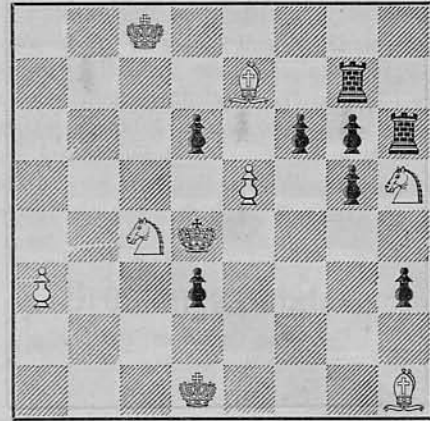
Opgaver.

Nr. 247. Af Læge A. Munck, Skovshøjrup. (Original).



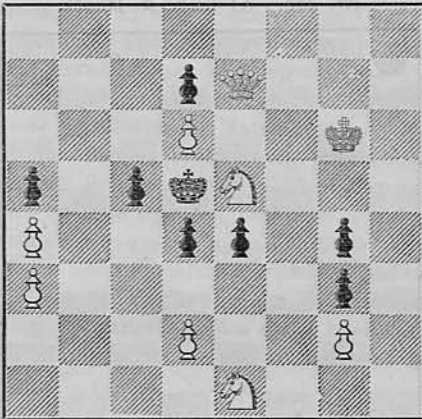
Selvmat i 4 Træk.

Nr. 248. Af M. Karstedt, Cottbus. (Original).



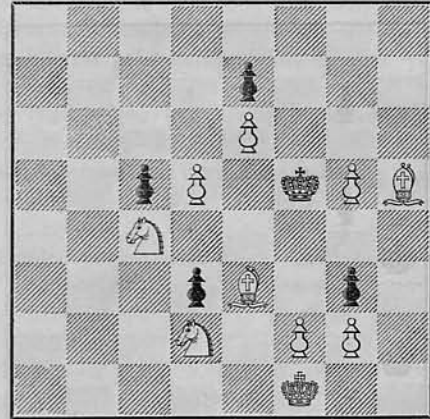
Mat i 3 Træk.

Nr. 249. Af Lærer R. Knudsen, Tversted. (Original).



Mat i 3 Træk.

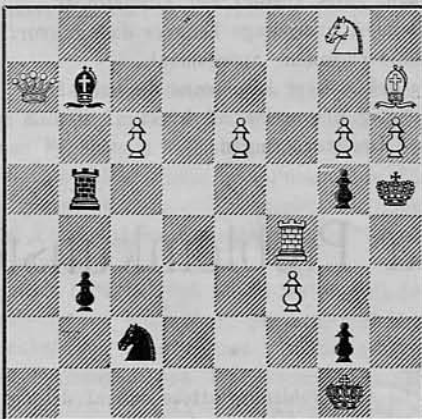
Nr. 250. Af N. Høeg, København. (Original).



Mat i 3 Træk.

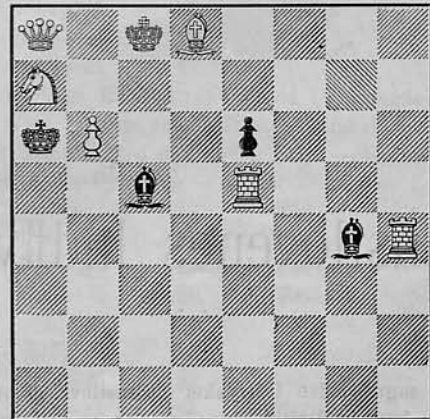
Af Pastor J. Jespersen. (Originaler).

Nr. 251.



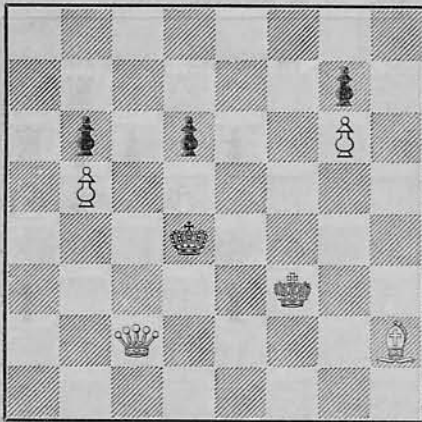
Mat i 3 Træk.

Nr. 252.



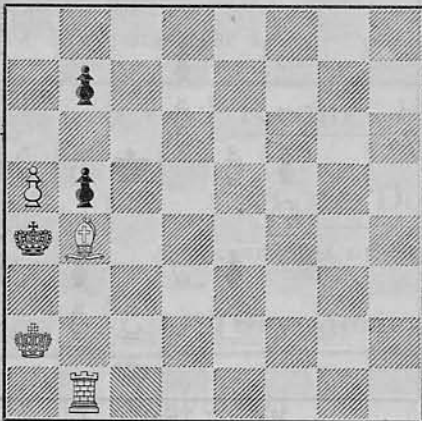
Mat i 2 Træk.

Nr. 253. Af A. Ursic, St. Lorenz.
(Dom in Svet.)



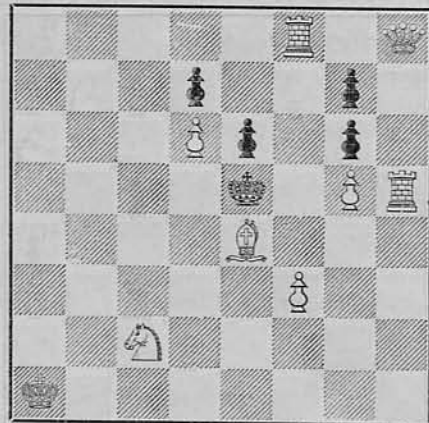
Mat i 3 Træk.

Nr. 255. Af K. Schreinzer.
(Armee-Schachtzg.)



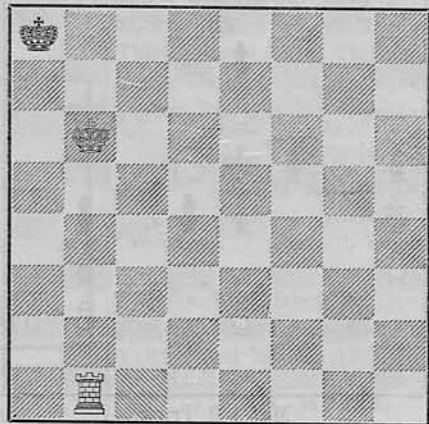
Mat i 4 Træk.

Nr. 254. Af S. Herland, Bukarest.
(D. Wochenschach.)



Mat i 3 Træk.

Nr. 256. Af Læge A. Munck.



Mat i 2 Træk.

Denne Opgave er stærkt biloselig. Forfatteren spørger:
Naar den skal gøres korrekt ved Tilføjelse af

- hvide Bønder, hvormange behøves da og hvor?
- sorte Bønder; samme Spørgsmaal,
- Hvids c-Løber, hvor kan denne da stilles?

For rigtig Besvarelse af hvert af disse 3 Spørgsmaal
gives 2 P. i Løserturneringen.

Kunstlovenes Indflydelse paa Problemkunsten.

Af J. Jespersen.

II.

Som sagt. Selve Udtrykket „Kunstlov“ er om-disputabelt. Man kan imidlertid sige sig selv, at dette vilde være et fuldstændigt Slag i Luften, om en enkelt Mand udstedte

Befalinger til alle Problemforfattere om, at det og det skulde de gøre, og det og det maatte de ikke gøre. Man maa imidlertid ikke tro, at det var noget splinternyt, Berger mødte

op med, da han opstillede sine 9 Regler for Komponister, og da navnlig de to første, som man altid særlig tænker paa, naar man taler om et „kunstret“ Problem, og som kan sammenfattes i denne ene: **Hovedmatten bør være ren og økonomisk.**

Da Berger opstillede sine Love, havde de i disse indeholdte Principper allerede begyndt at gøre sig gældende paa det europæiske Fastland og særlig i Tyskland og Bøhmen. I det sidstnævnte Land havde den bøhmiske Problemskoles Fader, Kunstmaleren A. König allerede i 60erne opstillet den Grundregel, at alle Opgaver, hvis Ide ikke væsentlig laa i Spillet, men i Matstillingerne, burde ende med en ren og økonomisk Mat. I Tidsrummet 1870—1885 befittede alle fremragende Problemforfattere i Bøhmen og Tyskland sig for „kunstret Komposition“, og Mestrenes Indflydelse virkede igen paa de mindre betydelige Forfattere. De Bergerske Regler er altsaa et Udtryk for en dengang allerede ret udbredt Opinion.

Ja i Bøhmen, hvor Kønig længe inden Berger havde stillet det matematiske Krav, gik man endnu videre. Man forlangte efterhaanden, at der i enhver god Opgave burde findes flere Varianter, som endte med en ren og økonomisk Mat. Man kom herved ind paa at komponere saakaldte Variatkomplekser, Opgaver med flere lige gode Hovedspil, alle endende med rene og økonomiske Matstillinger.

Tre Aar efter Bergers Problemværk udkom den betydningsfulde bøhmiske Problemsamling „Ceské Ulohy Sachové“. De i dette Værk samlede Opgaver, Resultatet af ca. 20 Aars Problemkomposition, er næsten alle „kunstrette“. Opgavesamlingen indledes med en problemteoretisk Afhandling, som er betydelig lettere at komme igennem, end Bergers langstrakte Udvikling. Forfatteren er den ansete Problemforfatter Pospisil. Fordringen om Matrenhed motiverer han i al Korthed saaledes:

„Fordringen om Matrenhed er ingen vilkaarlig Regel. Den resulterer derimod simpelt og klart af Problemets Væsen, idet dette maa stræbe efter den fineste og knappest Udnyttelse af Positionen og Midlerne lige indtil det sidste Mattræk og unguaa ethvert Kraftoverskud ved den sorte Konges Tilfangetagelse“.

I dette Værk er udtalt det absolute Krav, at Fordringen om Matrenhed maa iagttages i alle de Varianter, der til sammen danner Problemets Indhold. Man kunde udtrykke dette. „Har Berger pidsket Eder med Puristeriers Lovsvøbe, saa skal jeg pidske Eder med Puristeriets Skorpiantorne“. Den bøhmiske Problemskole forholder sig til Berger, som Rhoboam til Salomon.

I Tidsrummet 1885 til 1895 ser vi nu de tysk-bøhmiske Principper virke som en stille Magt dog kun med Hensyn til direkte Tretrækkere og Firetrækkere. I Rusland har man ogsaa opstillet Fordringen paa Totræksomraadet. Her har Maximows og Galitzkys Indflydelse gjort sig gældende. Men selv i Sverige, hvor man allerede i en Aarække har lagt Vægt paa kunstret Komposition, har man i

saa Henseende ikke medregnet Totrækkerne, hvad de mange Opgaver af Sveriges første Mand paa det Omraade Herman Jonsson i Partilled noksom udviser.

Naar man kaster en Sten i Vandet, danner der sig jo store Kredse, den ene inden i den anden. Saaledes har ogsaa de i Kunstlovene udtalte Principper udbredt sig i videre og videre Kredse, og Lande, hvor man længe intet mærkede til Bevægelsen, er komne med.

Jeg skal i næste Artikel omtale Kunstlovenes Indflydelse paa Problemkompositionen i England, Danmark og Amerika.

Dronninggambit.

(2. Parti fra Vædekampen.)

Parti Nr. 82.

Marshal.		Dr. E. Lasker.
d2—d4	1.	d7—d5
e2—c4	2.	e7—e6
Sb1—c3	3.	Sg8—f6

Dr. Tarrasch holder som bekendt c7—c5 for det eneste rigtige Forsvar i Dronninggambit, det der yder Sort et frit Spil.

Lasker vælger her ved denne Lejlighed det gamle „orthodoxe“ Forsvar Sg8—f6.

Janowski anbefaler i den nyere Tid at modtage Gambitten.

Lc1—g5	4.	Lf8—e7
e2—e3	5.	Sf6—e4

Et i England meget yndet Træk, som giver lige Spil.

Lg5×e7	6.	Dd8×e7
Lf1—d3	7.	Se4×c3
b2×c3	8.	Sb8—d7
Sg1—f3	9.	0—0
0—0	10.	Tr3—d8
Dd1—c2	11.	Sd7—f8
Sf3—e5	12.	e7—c5
Ta1—b1	13.	De7—c7
Dc2—b3	14.	b7—b6
e4×d5	15.	e6×d5
Db3—a4	16.	Lc8—b7
Da4—d1	17.	

Denne unyttige Demonstration mod Dronningfløjen har ikke kostet Hvie mindre end 4 Træk. Marshal bestemmer sig nu til et Angreb mod den anden Fløj. — Ordre, contre Ordre, Uorden under Fægtning — og det overfor en Lasker.

	17.	Td8—d6
Dd1—g4	18.	Ta8—e8
Dg4—g3	19.	Td6—e6
Ld3—f5	20.	Te6—e7
f2—f4	21.	Lb7—c8
Lf5×c8	22.	Te8×c8
Dg3—f3	23.	De7—d6
Tf1—c1	24.	Te7—c7
h2—h3	25.	h7—h6
Kg1—h2	26.	Sf8—h7

Df3—h5	27.	Sh7—f6
Dh5—f5	28.	c5×d4
e3×d4	29.	

En højst interessant Stilling.

Den smarte Yanke kalkulerer: Spiller Sort nu Tc7×c3, saa har jeg efter 30) Df5×c8†, Tc3×c8, 31) Tc1×c8†, Kg8—h7, 32) Tc8—h8†, Kh7×h8, 33) Se5×f7†, Kh8—g8, 34) Sf7×d6 vundet et Taarn; men Verdensmesteren har regnet videre og gennemkrydser Modstanderens Planer paa en raffineret Maade.

29. Sf6—e4!!

Giver Modstanderen Lejlighed til at anvende sit længe søgte Springeroffer.

Se5×f7 30.

Dermed er Marshalls Skæbne beseglet.

30. Tc7×f7

Df5×c8† 31. Tf7—f8

De8—b7 32.

For sent erkender Hvid nu, at han er bleven lokket i et Baghold. Dronningen er fuldstændig afskaaret fra Kongefløjen. Det oprindelig paatænkte Tilbagetog til g4 gaar ikke an, da Sort efter Tf8×f4 faar Lejlighed til at give en dødbringende Afdækkerskak.

En engelsk Anmelder bemærker til det geniale Træk Sf6—e4: „The champion never played better ches in his life, never made a more subtle combination“.

32. Dd6×f4†

Kh2—g1 33. Df4—e3†

Kg1—h2 34. De3—g3†

Kh2—g1 35. Se4—d2!!

Db7×d5 36. Kg8—h8

Kg1—h1 37. Sd2—f3

g2×f3 38. Dg3×h3†

Kh1—g1 39. Dh3—g3†

Kg1—h1 40. Tf8—f4

Dd5—d8† 41. Kh8—h7

Tc1—f1 42. Tf4—f5!

Stærkere end Tf4—h4†, da Dd8×h4 endnu kan yde længere Modstand.

Opgivet.

Anm. af M. Hofschlsäger.

„Hamburger Nachrichten“.

Fransk Parti.

(10de Parti fra Væddekampen).

Parti Nr. 83.

Dr. E. Lasker.		F. J. Marshal.
e2—e4	1.	e7—e6
d2—d4	2.	d7—d5
Sb1—c3	3.	Sg8—f6
Lc1—g5	4.	Lf8—b4
e4×d5	5.	Dd8×d5
Lg5×f6	6.	g7×f6

Her kunde Sort ved L×S† have svækket Hvids Dronningebønder; men kan saa ikke senere paa Grund af den aabne b-Linie foretage sin planlagte lange Rokade.

Dd1—d2	7.	Lb4×c3
Dd2×c3	8.	Sb8—c6
Sg1—f3	9.	Dd5—e4†
Ke1—d2	10.	Lc8—d7
Ta1—d1	11.	I 8. Parti spillede

Hvid Ta1—e1.

11. 0—0—0

Kd2—c1 12. e6—e5!

Et udmærket Træk, som giver Sort Angrebet.

Lf1—b5 13

Fører til Tab af en Bonde, der imidlertid paa Grund af den grundige Afbytning næppe vil faa afgørende Betydning.

En anden Fortsættelse: 13) d5, Sb4. 14) Lc4, Lb5. 15) D×S, D×L. 16) Da5 etc. eller 14) ... Lf5. 15) Lb3, Sd5. 16) Da5 etc. med omtrent lige Spil.

Ogsaa 13) d×e er brugelig.

	13.	Sc6×d4
S×S	14.	e5×Sd4
Td1×d4	15.	De4×g2
L×L	16.	Td8×L
T×T	17.	Dg2×h1†
Td7—d1	18.	Dh1×h2
Dc3×f6	19.	Th8—f8

Det paafølgende Slutspil er rigt paa spændende Momenter. Paa begge Sider føres Spillet med megen Omtanke og Slagfærdighed.

a2—a4 20.

Paa De7 vilde der følge Dh6†. 21) Kb1, a6.

	20.	a7—a6
Kc1—b1	21.	Dh2—h5
Td1—d3	22.	Tf8—e8
Df6—d4	23.	Kc8—b8
Dd4—d7	24.	Dh5—h1†
Kb1—a2	25.	Dh1—e4
Dd7×f7	26.	De4×a4†
Td3—a3	27.	Da4—c6
Df7×h7	28.	Dc6—d5†
b2—b3	29.	

Ikke Tb3 paa Grund af Te4.

	29.	Te8—e2
Ta3—a4	30.	Te2×f2
Dh7—h8†	31.	Kb8—a7
Ka2—b2	32.	c7—c5

Skal forhindre Dronning Afbytning ved 33) Dd4†

Ta4—c4 33. Tf2—f1

Kb2—a2 34.

Sort truede med Dd1.

34. Tf1—f7

Dh8—c8 35. b7—b6

Tc4—g4 36.

Truer med 37) Tg8.

	36.	Dd5—d7
D×D	37.	
Stillingen er nu remis.	37.	Tf7×d7
Tg4—f4	38.	b6—b5
Tf4—f6	39.	Td7—d5
Ka2—b2	40.	Ka7—b7
Tf6—h6	41.	b5—b4
Th6—h7†	42.	Kb7—c6
Th7—h6†	43.	Td5—d6
Th6—h8	44.	Kc6—b5
Th8—b8†	45.	Td6—b6
Tb8—c8	46.	a6—a5
c2—c4†	47.	b4×c3
Kb2×c3	48.	Remis.

Efter M. n. N. af M. Eljaschoff.

Fra Dansk Skak-Unions 2. Korrespondance Turnering.

Russisk Parti.

Parti Nr. 84.

Postekspedient Berg, Lemvig.		Cand. jur. Hald, Aalborg.
e2—e4	1.	e7—e5
Sg1—f3	2.	Sg3—f6
Sf3×e5	3.	d7—d6
Se5—f3	4.	Sf6×e4
d2—d4	5.	Sb8—d7
Det almindeligste og bedste Træk er 5) —d5 efterfulgt af 6) —Sc6.		
Lf1—d3	6.	f7—f5
d4—d5	7.	
Denne Fremskyden af Bonden er næppe korrekt.		
	7.	c7—c6
d5×c6	8.	b7×c6
0—0	9.	d6—d5
Sf3—d4	10.	
Den hermed indledede Kombination er forfejlet. Hvid overser aabenbart Sorts 13de Træk.		
	10.	Dd8—f6
Sd4×f5?	11.	Df6×f5
f2—f3	12.	Lf8—c5†
Kg1—h1	13.	Se4—g3†
h2×g3	14.	Df5—h5‡
Et fikst lille Parti.		

Hannemann.

Dronningegambit.

Parti Nr. 85.

Direktør Schotmann, Københ.		Postekspedient Berg, Lemvig.
d2—d4	1.	d7—d5
c2—c4	2.	e7—e6
Sb1—c3	3.	c7—e6
e5 regnes for det bedste Træk.		
Sg1—f3	4.	Sg8—f6
Lc1—g5	5.	Sb6—d7
e2—e3	6.	Lf8—e7
Lf1—d3	7.	0—0
c4×d5	8.	e6×d5
Ta1—c1?	9.	Sf6—e8
h2—h4	10.	

Svækker Bondestillingen paa Kongeflojen og bør ikke ske, særligt med den aabne Linie og efter at lang Rokade er umuliggjort ved forrige Træk.

	10.	Se8—f6!
Ld3—b1	11.	Tf8—e8
Dd1—c2	12.	Sd7—f8
a2—a3	13.	Sf6—h5
Sort har hidtil leveret forsigtigt, men fint Spil.		
Sc3—e2	14.	Le7×g5
h4×g5	15.	g7—g6
Th1—h4	16.	Sh5—g7
Dc2—d2	17.	

Hvorfor ikke straks Sg3 (eller først g4).

	17.	Lc8—f5
Se2—g3	18.	Lf5×b1
Te1×b1	19.	f7—f5
g5×f6	20.	Dd8×f6
e3—e4??	21.	d5×e4
Sg3×e4	22.	Df6×h4!
Afgørende! Sort faar Taarn og 2 smaa Officerer for Dronningen foruden en bedre Stilling.		
Sf3×h4	23.	Te8×e4†
Ke1—f1	24.	Te4×h4
Kf1—g1	25.	Ta8—d8
Dd2—b4	26.	Td8—d7
Tb1—d1	27.	Sg7—e6

Opgivet, da Hvid mister d Bonden og Tabet af Partiet kun er et Tidsspørgsmaal.

Hannemann.

Meddelelser m. m.

Ved Dansk Skakunions Kredskamp i Fredericia den 28. Marts sejrede 4. Kreds over 2. 54 Spillere. Nærmere i Aprils-Nr.

Ved Kampen i Struer fik Lemvig 10¹/₂ mod Viborg 2¹/₂, Thisted 10¹/₂ mod Struer 7¹/₂, Fabjerg 7 mod 5 overfor et sammensat Hold fra Vemb, Holstebro og Herning.

Stillingen i Kampen Marshall-Lasker: L. + 4—0 = 7.

Løsninger.

Nr. 229 af J. Jespersen:

- 1) b8 (S), L×S. 2) Sf2.
 1) —, g2 (c2). 2) Dd4†.
 1) —, Sa1 — (Ta6). 2) Sd7†.
 1) —, Kf5. 2) Df1† (eller Se4 —, kun ikke til d2) †.

Nr. 230 af J. Jespersen:

- 1) Kg2, f5. 2) Kf3, f×D†. 3) K×e4.
 1) —, —. 2) —, —, f4. 3) h4.

Nr. 231 af A. Munck:

- 1) Dh4.

Nr. 232 af A. Munck:

- 1) Da7, Kd1. 2) Kd3.
 1) —, Kf1. 2) Da8.

Nr. 233 af V. Holst:

- 1) Tf3, L×T (Lh5). 2) Ka4.
 1) —, L —. 2) Tf2.

Nr. 234 af N. Høeg:

- 1) Lf5, Lf4. 2) Th5, —. 3) Lh3.
 2) —, Lg5. 3) T×L.
 1) —, —. 2) f4 —. 3) Lg4.

Nr. 235 af D. Przepiorka:

- 1) Ta8, L×T. 2) Tb7.
 1) —, Le4. 2) f3×L.
 1) —, —. 2) La7—d4.
 1) Tb6 strander paa 1) —, Se5 truende med 2) —, S×a4.
 eller 2) —, Sb3.

Nr. 236 af J. Bruski.

I vor Kilde manglede en senere tilføjet sort Bd. c2, der skal hindre en Biløsning. Vi meddeler derfor først Løsningen næste Gang.

Nr. 227 af Wainwright:

- 1) De1.

Nr. 238 af Wainwright:

- 1) Lf3.

maatte Bonden have passeret h2 for Forvandlingen; men saa Fald maatte de sorte Bønder have slaaet 8 hvide Brikker og der mangler kun 7.

I II. har de sorte Bønder paa D-Flojen (iberegnet La som er en forvandlet Bd.) slaaet 6 hvide Brikker, deriblandt alle de manglende hvide Bønder, da en L. er slaaet paa c1. Tæller man de Brikker, de hvide Bønder har slaaet for (til dels efter Forvandling) at have kunnet stille sig i Slag for de sorte, kommer man, saafremt Sorts K. og T. ikke har været flyttede, til Tallet 8, hvad der er umuligt, da en L. er slaaet paa f8.

III. Hvid gaar ud fra, at Sort vil fortolke Lovene „frit og søge at spille sig pat ved 1) —, a1 (hvid L), vil derfor imødegaa dette ved 1) e8 (sort L.) og efter 1) —, a1 (hvid L. 2) f7×e8 (sort S.). Erklærer Sort Trækket for ukorrekt og fordrer Bonden forvandlet til hvid Officer, spilles der 1) e8 (D. 2) De3. Forlanger Sort i Stedet for Bondetrækket Straffe træk med K., spilles der 1) Ke8. 2) f8 (D.).

IV. Hvid er ved at udføre 0—0—0 og har K. og T. i Haanden, da Sort i Utide tager sin K. fra b3 for at flytte den. Efter Fuldførelsen af 0—0—0 forlanger Hvid sort K. flyttet til a2 og gør derefter Mat ved 1) Td3. 2) Ta3.

Status i Loserturneringen:

A. Mathiassen 35 P., Hannemann 34 P. (i 235 mangler en Variant) R. Knudsen 33 P. (i 235 er kun Hovedspillet rigtigt), S. Knudsen, N. S. Schmidt og M. C. M. hver 31 P. (235 urigtig).

Til Skakbladets 3die Problemturnering er indkommet 41 Opgaver, deriblandt mærkværdigt faa fra danske Forfattere. Fra dem, der her hjemme i vor sidste Turnering vandt Præmie eller Hædrende Omtale, har vi bl. a. denne Gang modtaget ialt 2 — to — Opgaver.

Korrespondance:

Ovan, Stockholm, bedes venligst opgive under hvilken Adresse, De ønsker den vundne Løserpræmie tilsendt. Vi har rettet en skriftlig Forespørgsel til Dem under den opgivne poste restante Adresse, men er til Dato uden Svar.

E. K., Jebjerg. Deres Opgave er endnu biløselig ved 1) Td1 (K×d5. 2) e4†).

H., Randrs; J. K., Aarhus; B. H., København. Tak for indsendte Bidrag; blive nu undersøgte.

Løsning til Julenødderne.

I. 1) Td1. II. 1) Ta4.

Saafermt der kunde rokeres, vilde I være biløselig ved 1) 0—0—0 og II uløselig efter 1) ——0—0. Rokadens Utiladelighed kan imidlertid bevises. I I. er et af de sorte T. en forvandlet Bd. (Th8 kan ikke være kommet ud), og under Forudsætning af, at Hvid K. og T. ikke havde været flyttede,

Opgaver og Korrespondance ang. Opgaver: Bogholder Victor Holst, Falkonerallé 102, København.
Løsninger: Øjenlæge Niels Høeg, Gl. Kongevej 185 A², København V. — **Partier m. m.:** Kaptajn Kjærulff, Viborg.

Udgivet af „Dansk Skakunion“
 Redigeret af Unionens Sekretær, Kaptajn Kjærulff.

J. Frederiksen's Bogtrykkeri, Viborg.