

SKAKBLADET.

ORGAN FOR DANSK SKAKUNION.

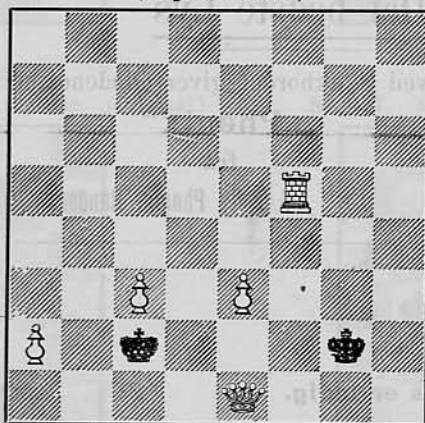
Udg. 1 G. mdl. Gennem Postv. i Danmark Kr. 1,16, i Norge og Sverig Kr. 1,20 aarlig, inkl. Postp.

Nr. 4.

Oktober 1908.

5. Aarg.

Af F. Köhnlein.
(Reproduktion.)



Mat i 3 Træk. Løsningen findes
blandt Annoncerne paa næste Side.

Pommeskakspil

i Futteral, praktiske og smukke, erholdes for 1,75 + Porto hos
Bogbinder **F. V. Rasmussen**,
Viborg.

NB. Skakbrædter a 1 Kr., 2" Felt,
rød og hvid, anbefales.

**Ønsker De
en 1ste Kl.s Cykle,**

da henvend Dem til

A. L. Brems, Viborg,
hvor De bliver bedst betjent.

Gust at De **støtter Skaksagen** ved at annoncere.

Skakspillere

udenfor Unionsklubberne kunne blive
Medlemmer mod et aarligt Kontingent
af 2,50 — heri beregnet Betaling for
Skakbladet. Indmeldelse modtages af
Unionens Sekretær,
Kaptajn Agerulff, Viborg.

Denne Plads er ledig.

Skakspil.

De i Klubber mest anvendte
Skakbrædter 4 Kr. 50 Ø.
Skakbrædt med indlagt Felter
1¹/₂" , 1³/₄" , og 2" a 2, 2¹/₂ og 3 Kr.
faas hos
Kunstdrejer Jacobsen,
Viborg.

Skakspillere

køber **Diagramblanketter** à 50 Ø. pr. 100 og **Blanketter til Opnotering af Partier à 1** Kr. pr. 100 hos **J. Frederiksen, Viborg.**

Skak-Borde i nordisk Stil,

forevist Unionens Bestyrelse og anbefalet af denne som smukke og praktiske til Klubbrug, **8 Kr. pr. Stk.** Paa større Bestillinger gives Rabat.

Jensen & Prip, Viborg.

NB. Viborg Skakklub har 8 af disse og tiltræder Anbefalingen.

Asger Dabl

Overretssagfører

Viborg.

Overretssagfører

S. P. Sørensen,
Viborg.

Det bedste Lys

ved Skakbordet giver Glødenettet

„Phønix“

fra

A/S Ny Phønix, Randers

Løsning paa Skakopgaven:

1) Dh4. 2) Tf2.

Denne Plads er ledig.

Viborg nye Bogbinderi

anbefaler sig med alt Bogbinderarbejde. Smukt og solidt til rimelige Priser.

J. B. Rasmussen.

NB. Elegante og stærke Mapper til Skakbladet 75 Øre. Mapper for Bestyrelsen til Diagrammer m. m. 35 Øre.

Rnud Jensens

1. Klasses Stræderforretning

anbefales.

Viborg, St. Hjultorvgade 4.

Erindringsliste

for

Dansk Skakunion.

1. Kreds.

Aalborg, Klubben „Enigheden“ Torsdag, 59 Mdl.
Brønderslev, „Konditoriet“ Tirsdag, 17 Mdl.
Frederikshavn, Hoffmanns Hotel hver Onsdag Aften, 17. Md.
Hobro, Højskolehjemmet Mandag, 24 Mdl.
Hjørring, Afholdshotellet Tirsdag og Fredag, 19 Mdl.
Løgstor, Afholdshotellet Lørdag, 28 Mdl.
Randers, Højskoleforeningens Hotel Onsdag, 57 Mdl.

2. Kreds.

Fabjerg, 14 Mdl.
Herning, Højskolehjemmet Tirsdag, 25 Mdl.
Holstebro, Afholdshotellet hver Tirsdag, 14 Mdl.
Lemvig, Teknisk Skole Onsdag, 37 Mdl.
Skive, Hotel Phønix Lørdag, 28 Mdl.
Struer, Schous Hotel Mandag, 14 Mdl.
Thisted Hotel Phønix Torsdag, 28 Mdl.
Vemb, Højskolehjemmet Mandag, 16 Mdl.
Viborg, Preislers Hotel Mandag, 62 Mdl.

3. Kreds.

Aarhus, Forsamlingsbygningen Tirsdag, 49 Mdl.
Brædstrup, „Centralhotellet“ Tirsdag, 14 Mdl.
Grenaa Mandag, 18 Medl.
Hadsten, Afholdshotellet Tirsdag, 19 Mdl.
Horsens, Haandværkerforeningen Tirsdag Aften 8—12 og Søndag Eftm. 3—7, 59 Mdl.
Silkeborg, Jernbanehotellet Torsdag, 18 Mdl.

4. Kreds.

Assens, Hotel Postgaarden Mandag, 9 Mdl.
Fredericia, Hotel Viktoria Onsdag Aften 8—12 og Søndag Eftermd. 4—7, 15 Mdl.
Haarby Sogn, „Amlingehøj“ Onsdag, 8 Mdl.
Middelfart, Frk. Sicks Højskolehjem Torsdag, 11 Mdl.
Nyborg, Hotel Royal Onsdag, 13 Mdl.
Nørre-Aaby, Gæstgivergaarden Tirsdag, 12 Mdl.
Odense, Læseforeningen Mandag og Torsdag, 48 Mdl.
Svendborg, Borgerforeningen Tirsdag, 20 Mdl.

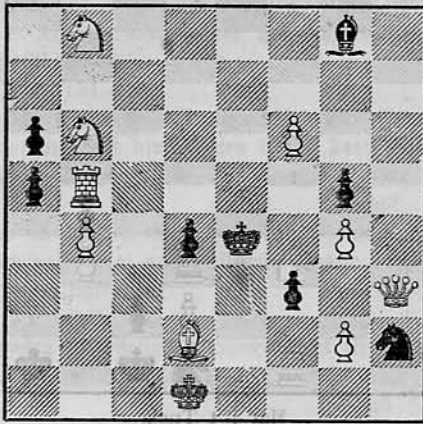
5. Kreds.

Frederiksberg, Lollandsvej 31 Mandag og Torsdag Aften fra Kl. 8 samt Søndag Formiddag, 35 Mdl.
Nakskov, Hotel „Harmonien“ Fredag Aften 8, 20 Medl.
Næstved, Hotel „Dania“, Torsdag Aften, 20 Medl.
Roskilde, Cafe „Centralen“ Tirsdag Aften 8—11, 34 Medl.
Slagelse, Industriforeningen Onsdag, 23 Mdl.
Taastrup og Omegns Skakf. 15 Mdl.

Uregelmæssigheder ved Bladets Levering bedes anmeldt til Postvæsenet eller Redaktionen.

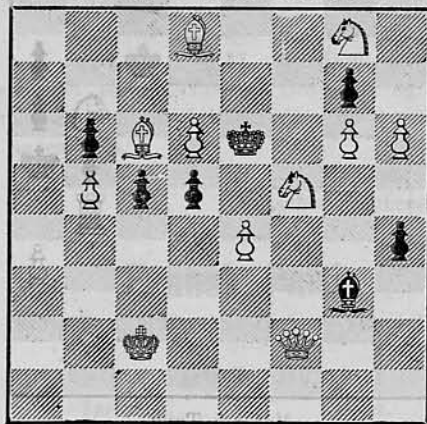
Opgaver.

Nr. 434. Af J. Jespersen, Svendborg. (Original.)



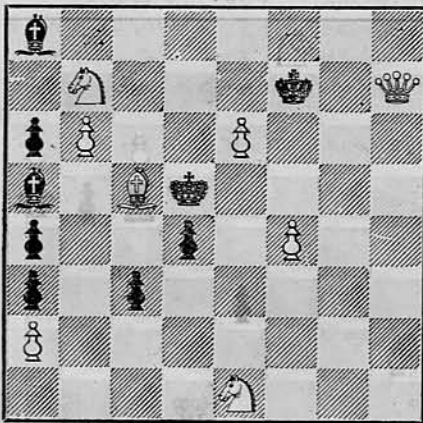
Mat i 4 Træk.

Nr. 435. Af Kaptajn B. Haase, København. (Original.)



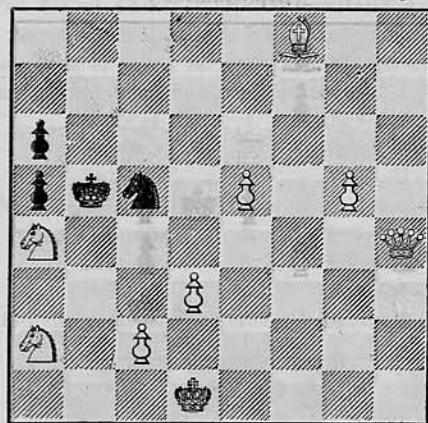
Mat i 3 Træk.

Nr. 436. Af Lærer Kr. P. Petersen, Stenvadhede. (Original.)



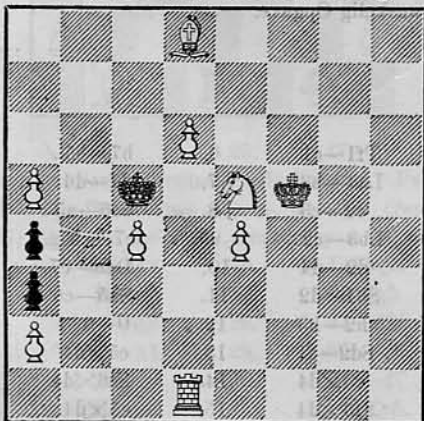
Mat i 3 Træk.

Nr. 437. Af V. Holst, København. (Original.)



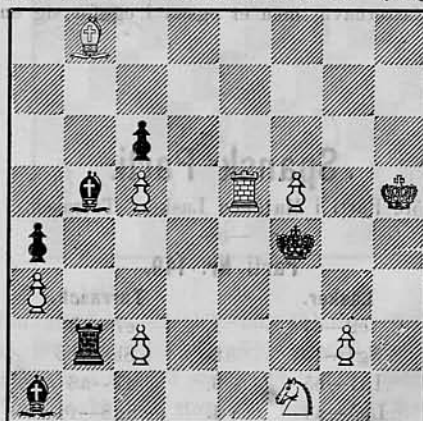
Mat i 3 Træk.

Nr. 438. Af Telegrafist Einar Knudsen, Viborg. (Original.)



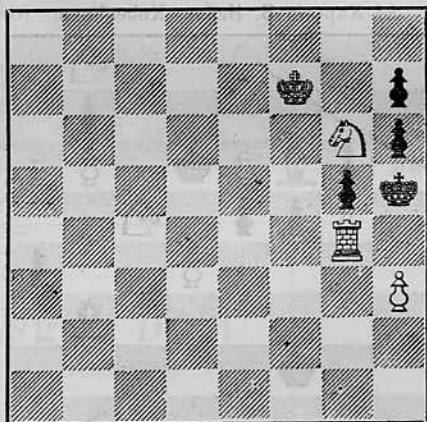
Mat i 2 Træk.

Nr. 439. Af C. V. Weilbach, Roskilde. (Original.)



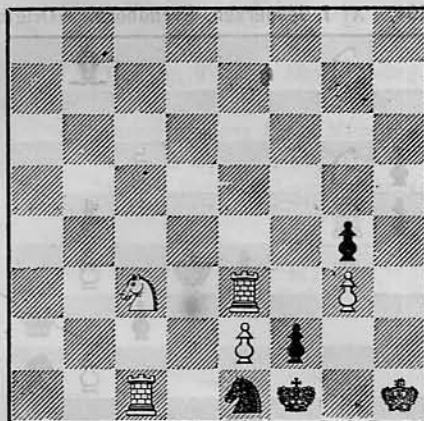
Mat i 2 Træk.

Nr. 440. Af H. M. Huse, Kristiania.
(Norsk Skakblad.)



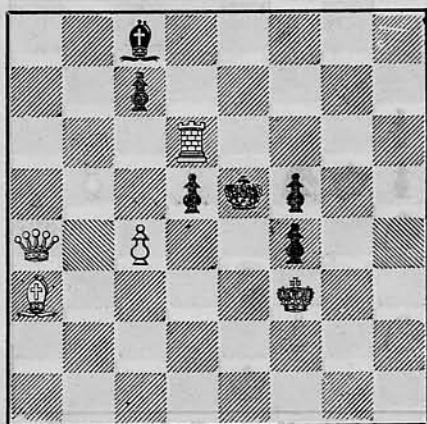
Mat i 5 Træk.

Nr. 441. Af H. M. Huse, Kristiania.
(Tidskrift för Schack.)



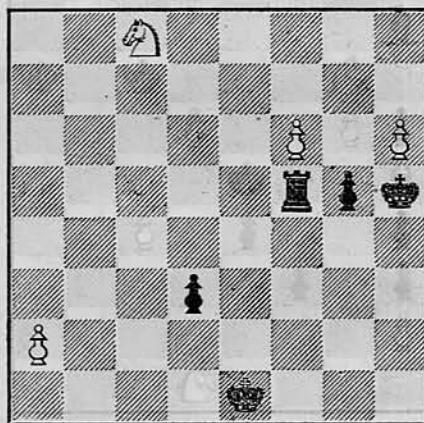
Mat i 4 Træk.

Nr. 442. Af Dr. E. Lasker.
(Reproduktion.)



Mat i 3 Træk.

Nr. 443. Af G. Petényi.
(Bohemia.)



Hvid trækker og vinder.

Nr. 441 er Skyld i, at Nr. 420 blev tjl; det kan maaske interessere at sammenligne dem. Nr. 442 er mest interessant ved sit Forfatternavn, men er ogsaa i og for sig en virkelig god og ret vanskelig Opgave.

Spansk Parti.

(5te Parti i Matchen Lasker—Tarrasch.)

—o—

Parti Nr. 149.

Lasker.		Tarrasch.
e2—e4	1.	e7—e5
Sg1—f3	2.	Sb8—c6
Lf1—b5	3.	a7—a6
Lb5—a4	4.	Sg8—f6
0—0	5.	Lf8—e7

Tf1—e1	6.	b7—b5
La4—b3	7.	d7—d6
c2—c3	8.	Sc6—a5
Lb3—c2	9.	c7—c5
d2—d4	10.	Dd8—c7
Sb1—d2	11.	Sa5—c6
h2—h3	12.	0—0
Sd2—f1	13.	c5×d4
c3×d4	14.	Sc6×d4
Sf3×d4	15.	e5×d4

Hertil er Trækkene ganske som i 3die Parti. Lasker

synes at ville bevise, at Sort ikke bør modtage det tilbudte Bondeoffer.

Tarrasch søgte at vægre sig mod den paa g5 angribende Løber ved at føre Bønderne frem, men udsatte sig derved for et Angreb, som Lasker gennemførte med sædvanlig Kraft og Sikkerhed.

Lc1—g5. 16.

I 3die Parti trak Lasker Sf1—g3. Tekstrækket er langt stærkere; det hindrer den i 3die Parti med godt Udfald forsøgte Manøvre Sf6—d7—e5 og Le7—f6.

16. h7—h6?

Derved blotter Sort betænkeligt sin Kongefløj; men hvem kan paavise et andet tilfredsstillende Træk?

Lg5—h4 17. Dc7—b6

Dd1—d3 18.

Truslen er tydelig og tvinger Sort til at trække g7—g5. Paa g7—g6 følger Dd3—f3.

18. g7—g5

Lh4—g3 19. Lc8—e6

For at besvare det truende e4—e5 med Le6—c4.

Ta1—d1 20. Tf8—c8

Lc2—b1 21. Sf6—d7

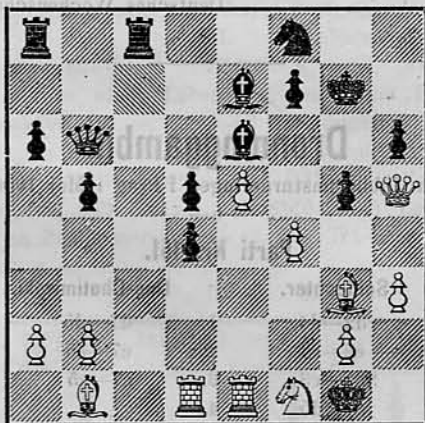
e4—e5 22. Sd7—f8

Dd3—f3 23. d6—d5

Tvungent, thi der trues med 24) e5×d6, Le7×d6, 25) Df3—f6.

Df3—h5 24. Kg8—g7

f2—f4 25.



25. f7—f5

Sort har intet tilfredsstillende Forsvar. Paa —, Sf8—g6 følger 26) f4—f5, hvorpaa 26) —, d4—d3† (for at spille Le6×f5) 27) Lg3—f2, Le7—c5, strander paa 28) Sf1—c3.

e5×f6† 26. Le7×f6

f4×g5 27. h6×g5

Lg3—e5! 28. d4—d3†

Kg1—h1 29. Sf8—g6

Dh5×g5 30. Le6—f7

Sf1—g3 31. Lf6×e5.

Sort har kun Tvangstræk.

Te1×e5 32. Tc8—h8

Lb1×d3 33. Ta8—a7

Td1—e1 34. Kg7—f8

Ld3×g6 35. Db6×g6

Dg5—e3 36. Ta7—c7

Sg3—f5 37. Dg6—c6

Sort maa parere Truslerne De3—a3† og Sf5—e7 og tillige holdt e8 dobbelt dækket; men nu kommer Ulykken fra den anden Side.

De3—g5 38. Opgivet.

Deutsches Wochenschach.

Fransk Parti.

(6te Parti i Matchen Lasker—Tarrasch.)

Parti Nr. 150.

Tarrasch.

Lasker.

e2—e4 1. e7—e6

d2—d4 2. d7—d5

Sb1—c3 3. d5×e4

Ved den af Lasker valgte Fortsættelse kommer Dronningen meget tidligt i Spillet, men ikke til Fordel for Sort, da Dronningen er udsat for de hvide Officerers Angreb, hvis Udvikling derved uundgåeligt befordres.

Sc3×e4 4. Sg8—f6

Se4×f6† 5. Dd8×f6

Sg1—f3 6. Le8—d7

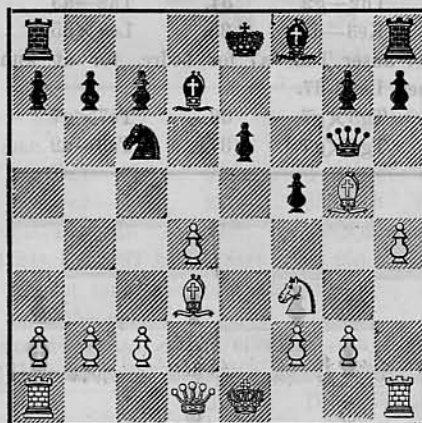
Paa h7—h6 kan Hvid fortsætte med h2—h4.

Lc1—g5 7. Df6—g6

Lf1—d3 8. f7—f5

h2—h4 9. Sb8—c6

Sf3—e5 truede med at erobre Dronningen.



Dd1—c2 10.

Ved 10) Ld3—e2, h7—h6, 11) Sf3—e5, Sc6—e5, 12) Le2—h5, h6×g5, 13) Lh5×g6†, Se5×g6 kunde Hvid vinde Dronningen men imod 3 smaa Officerer og med daarlig Stilning. Tekstrækket er stærkere, der trues med d4—d5 og Sf2—e5.

10. h7—h6
Hvis Hvid allerede havde rokeret langt, kunde han nu med Fordel have spillet h4—h5, Lg5—h4 og d4—d5. Nu maa han opgive Diagonalen til d8 og søge at holde Feltet e5, saa Sorts e-Bonde ikke kan rykke frem.

Lg5—f4 11. 0—0—0

0—0—0 12. Lf8—d6

Lf4—e5! 13. Th8—e8

h4—h5! 14.

Herved holdes Bg7 tilbage; Hvid har nu absolut det bedste Spil.

14. Dg6—f7

c2—c3 15. Se6×e5

Sf3×e5 16. Ld6×e5

De2×e5 17. Df7—f6

f2—f4 18. Df6×e5

f4×e5 19. Te8—e7

Ld3—e2 20. Id7—c6

Ie2—f3 21. Lc6—e8

Td1—g1 22. c7—c6

Th1—h2 23. Kc8—c7

Kc1—c2 24. Kc7—b6

Sort burde spillet c6—c5; Hvids næste Træk forhindrer dette, og Sort faar nu den aabne a-Linie.

b2—b4 25. Kb6—c7

g2—g4 26. f5×g4

Tg1×g4 27. a7—a5

a2—a3 28. a5×b4

a3×b4 29. Td8—a8

Kc2—d3 30. Ta8—d8

Lf3—e4 31. b7—b5

Kd3—e3 32. Kc7—b6

Tg4—g3 33. Td8—a8

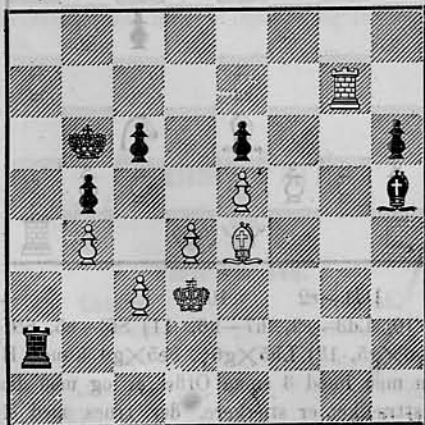
Th2—g2 34. Ta8—a3

Ke3—d3 35. Le8×h5

Lasker anser Ta3—a7 for bedre, for at kunne svare Le4—g6 med Le8—d7.

Tg3×g7 36. Te7×g7

Tg2×g7 37. Ta3—a2



Nu kommer den interessanteste Del af Slutspillet.

Tg7—d7 38. Lh5—e2†
Kd3—e3 39. Le1—c4
Td7—d6 40. Ta2—a5
Td6×c6† 41. Kb6—a7
Ke3—f4. 42.

Hvis Hvid søger at dække c3, følger evig Skak; derimod kunde Hvid ved straks at trække d4—d5 have vundet. 42) d4—d5, e6×d5, 43) e5—e6, Ta3—a1, 44) Tc6×c4, b5×c4, 45) Le4—f3 og vinder.

d4—d5! 42. Ta3×c3

Le4×d5 43. e6×d5

Urigtigt vilde det have været at spille 44) e5—e6, d5×e4, 45) e6—e7, Tc3—f3†, 46) Kf4×e4, Tf3—f1!

44. Tc3—c1

Ld5×c4 45.

Her kunde Hvid igjen have vundet med e5—e6; men Tarrasch var i Tidsnød.

45. b5×c4

e5—e6 46. c4—c3

Kf4—e3 47. Ka7—b7

b4—b5 48. Tc1—e1†

Ke3—d3 49. h6—h5

Kd3×c3 50. h5—h4

Tc6—c4 51. Te1×e6

Tc4×h4 52. Kb7—b6

Kc3—c4 53. Te6—g6

Remis.

Deutsches Wochenschach.

Dronninggambit.

(Fra Jubilæumsturneringen i Prag i Maj 1908.)

—o—

Parti Nr. 151.

Schlechter.		Dus-Chotimirski.
d2—d4	1.	d7—d5
c2—c4	2.	e7—e6
Sb1—c3	3.	c7—c5
c4×d5	4.	

Mange foretrække 4) e2—e3 eller Sg1—f3, og jeg tror med Rette; thi Udviklingstræk er næsten altid bedre end de, som forøge de fjendtlige Troppers Bevægelsesfrihed (her Lc8's og eventuelt Taarnets paa e-Rækken.)

4. e6×d5

Sg1—f3 5. Sb8—c6

g2—g3 6.

En interessant Nyhed. Løberen kan blive meget ubehagelig for den isolerede Bonde paa d5. Nu forstaar man, hvorfor Schlechter foretrak Afbytningen paa d5 fremfor den sædvanlige Fortsættelse.

6. Lc8—e6

Paa 6) —, Lc8—g4 angiver Schlechter følgende interessante Variant, 7) Sf3—e5!, Sc6×e5 (Lg4—e6 er bedre), 8) d4×e5, d5—d4, 9) Sc3—e4, Dd8—d5, 10) Lf1—g2, Dd5×e5, 11) Lc1—f4. Sort har en Bonde mere, men hans Stilling er ikke uden Fare. Ex.: 11) —, De5—h5?, 12) 0—0!, Lg4×e2? (afgørende Fejl), 13) Tf1—e1!, Le2×d1, 14) Se4—f6†, Ke8—d8, 15) Te1—e8†.

Lf1—g2 7. Sg8—f6
0—0 8. Lf8—e7
a2—a3 9.

For at slaa paa c5 og derpaa efter b2—b4 at anbringe Løberen paa b2 som en Trusel.

9. 0—0

Paa c5×c4 havde Hvid gjort bedst i at fortsætte med 10) Sf3—e5 og eventuelt 11) f2—f4.

d4×c5 10. d5—d4!

10) —, Le7×c5, 11) b2—b4, Lc5—e7 er noget svagere, men ingenlunde ugunstig.

Sc3—b5 11.

Hvid kunde naturligvis ogsaa gøre et Forsøg paa forsvare Bonden c5 med Sc3×a4, men Springerens vilde paa a4 i længere Tid komme til at spille en sørgelig Rolle og kun med stort Tidstab igen kunne komme i Fægtning.

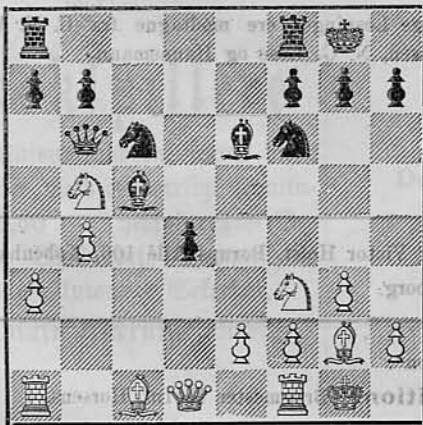
Rigtignok synes det, som om Hvid efter 12) b2—b4 uden Anstrængelse og ret hurtig over b2 kan føre Springerens til d3, men, naar Sort saa spiller 11) a7—a5 og forhindrer c5 Bondens Dækning gennem b2—b4. Overvejelser af denne Art kunne imidlertid ikke udtømmende prøves i et Turneringsparti, og man gaar derfor forsigtig uden om dem.

11. Le7×c5

b2—b4 12.

Nu er ikke alene Løber c5, men ogsaa Bonden d4 truet. Trækker 12) —, Lc6—b6 saa følger 13) Lc1—b2 med overlegent Spil. Ex.: 13) —, Le6—c4!, 14) Sb5×d4, Sc6×d4, 15) Sf3×d4, Lb6×d4, 16) Dd1×d4 (eller 16) Lb2×d4, Lc4×e2, 17) Dd1×e2, Dd8×d4, 18) Lg2×b7 og Hvid har en Bonde mere) Lc4×e2, 17) Tf1—e1, Le2—a6?, 18) a3—a4! o. s. v.

12. Dd8—b6



Ogsaa denne Dækning af Bonden d4 er ugunstig med

12) —, a7—a6!, 13) b4×c5, a6×b5, 14) Lc1—b2, Ta8—a4 kunde Sort have faaet et udmærket Spil.

(Se Diagram.)

b4×c5 13. Db6×b5
Sf3×d4 14. Db5×c5
Sd4×c6 15. b7×c6
Lc1—b2 16. Sf6—d5
Ta1—c1 17. Dc5—b5
Dd1—d4 18.

Øjensynlig et meget stærkt Træk. Derfor burde Sort tidligere have trukket Dc5—b6.

18. f7—f6

a3—a4! 19.

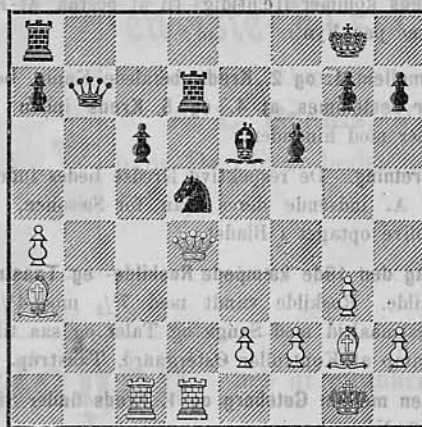
Gennem mønsterværdigt Positionsspil demonstrerer Schlechter sin Stillings Overlegenhed.

19. Db5—b7

Efter 19) —, Db5×e2 følger et glimrende Fyrværkeri, 20) Tf1—e1, De2—g4, 21) Te1×e6, Dg4×e6, 22) Tc1×c6!! og vinder.

Lf2—a3 20. Tf8—d8

Tf1—d1 21. Td8—d7



Eilers havde Hvid med 22) e2—e4 kunnet faa 2 Taarne for sin Dame.

Dd4—c5 22. Ta8—c8

e2—e4 23. Sd5—b6

Td1×d7 24. Sb6×d7??

Med 24) Db7×d7 havde Sort trods 25) a4—a5, Sb6—a8 endnu kunnet forsvare sig haardnakket.

Dc5—e7! 25.

Afgørende. Paa Le6—f7 eller Le6—b3 følger 26) Lg2—h3 med Sejr for Hvid.

25. Db7—b3

26. Tc1×c6!

26. Opgivet.

Wiener Schachzeitung.

Meddelelser m. m.

Løsninger.

Næstved Skakklub har indmeldt sig i Unionen. Klubben har 20 Medlemmer og holder Møde hver **Torsdag Aften** paa **Hotel Dania**.

Bestyrelsen bestaar af Redaktionssekretær **M. Strandkov Nøhr**, Læge **Glente** og Lærer **Thiesen**. Klubben indgaar i 5. Kreds.

Holstebroklubben er indmeldt i Unionen med 14 Medlemmer. Formand Guldsmed **Rogers**. Møde hver **Tirsdag** paa **Afholdshotellet**. Klubben indgaar i 2. Kreds.

Ny Kredsinddeling. Da Unionen nu har 5 Klubber paa Sjælland og snart kan vente mere Tilgang har dens Bestyrelse i Henhold til Lovenes § 4 Pkt. 2 bestemt at oprette en **5. Kreds**, omfattende **Klubberne paa Sjælland, Lolland og Falster**. Det overlades **Bogbinder Riis**, Roskilde, at træffe de nærmere Foranstaltninger til Dannelsen af Kredsbestyrelsen i Henhold til Lovenes § 5, og herom give Meddelelse.

4. Kreds kommer fremtidig til at bestaa af **Fredericia** og **Klubberne paa Fyn**.

Den mellem **4. og 2. Kreds** befalede **Kamp** bortfalder; i **Stedet** for bestemmes, at **4. og 5. Kreds** inden **15. Juni 1909** kæmper mod hinanden.

Indberetning. De respektive Kredse bedes inden **1. December** d. A. indsende deres **Plan** for Sæsonen, hvorefter denne vil blive optaget i Bladet.

Søndag den 18de kæmpede **Roskilde- og Taastrup-Klubben** i Roskilde. Roskilde vandt med $7\frac{1}{2}$ mod $4\frac{1}{2}$ Points Herefter **Festmaaltid** med **Sange og Taler** og saa til Slut en **Simultan-Kamp** af **Kontrollør Østergaard, Taastrup**.

Kampen mellem Gøteborg og 1. Kreds finder **Sted** i **Aalborg** den **29. November**.

Lasker—Tarrasch-Kampen endte den **30. September** med det **Resultat**, at **Dr. Lasker** vandt. Han fik **8 vundne Partier**, **3 tabte** og **5 remis**.

Odense Skakklub er for Tiden meget optaget af en **Handicapturering** med **20 Deltagere**. **3 Præmier** paa henholdsvis **20, 10 og 5 Kr.** ere udsatte.

Nr. 414. Af E. G. Schultz.

1. Ke6, d4 (Kc6). 2. b4 (†). 3. b5†.
1. —, Kd4. 2. Lb6†. 3. Lg2†.

Nr. 415. Af V. Holst.

1. La5. 2. Tg6. 3. f5.

Nr. 416. Af Weilbach.

1. Df5, ef. 2. Lc3
1. —, e5 (c×b3). 2. Ta5†.
1. —, K×b5. 2. D×c5†.
1. —, K×b3. 2. Db1†.
1. —, c3. 2. Ta3†.

Nr. 417. Af A. Ursic.

1. Tc8, T×T. 2. d×c8 (L).
1. —, T—. 2. Tc6† eller d8 (D)†.

Nr. 418. Af J. Jespersen.

1. Da2.

Nr. 419. Af J. Jespersen.

1. Tf7.

Nr. 420. Af V. Holst.

1. Tfl. 2. f4. 3. Sd4.

Nr. 421. Af Frh. v. Wardener.

1. Ta2, S×g2. 2. Db2.
1. —, —. 2. g3.

Nr. 422. Anonym.

1. Db3, Ke5. 2. Db4.
1. —, Kg5. 2. Dg3†.

Nr. 423. Af Troitzky.

1. Sc4†, T×S. 2. d7, Td4. 3. h7, Lc3. 4. h8 (D)
o. s. v.
2. —, Ta4†. 3. Kb2, Tb4†. 4. Kc2,
Te4†. 5. Kd3, o. s. v.
2. —, Tc2†. 3. Kb1, Td2. 4. S×
d2, o. s. v.

Rigtige Løsninger ere modtagne fra **C. V. Weilbach**, **A. Mathiasen**, **N. C. Lose** og **Hannemann**.

Opgaver og Korrespondance ang. Opgaver: Bogholder **Victor Holst**, Borups Allé 106, København.
Løsninger: Samme. — **Partier m. m.:** Kaptajn **Kjærulff**, Viborg.

Udgivet af „Dansk Skakunion“.

Redaktion: Kaptajn **Kjærulff**, Viborg.

Ekspedition: Brygmester **Holm**, Horsens.

J. Frederiksens Bogtrykkeri, Viborg.