

# SKAKBLADET.

ORGAN FOR DANSK SKAKUNION.

Udg. 1 G. mdl. Gennem Postv. i Danmark Kr. 1,16, i Norge og Sverig Kr. 1,20 aarlig, inkl. Postp.

Nr. 9.

Marts 1910.

6. Aarg.

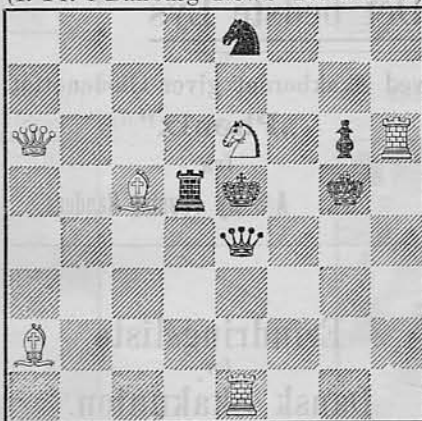


Anerkendt og kontrolleret af den danske Stat.

Livsforsikringer,  
Kapitalforsikringer,  
Børneforsikringer,  
Alderdomsforsørgelsesforsikringer,  
Aftægtsforsikringer  
m. m. fl. saavel  
med som uden  
Lægeundersøgelse.

Billige Præmier.  
Moderne  
Forsikrings-  
betingelser.  
Liberale Vilkaar.

Af C. A. Gilberg.  
(1. Pr. i Danburg News Turn. 1880.)



Mat i 2 Træk. Løsningen findes blandt Annoncerne paa næste Side.

Ønsker De  
en 1ste Kl.s Cykle,

da henvend Dem til

**A. L. Brems, Viborg,**  
hvor De bliver bedst betjent.

Snilt at De støtter Skaksagen ved at annoncere.

**At** stenograferere  
læres hurtigt, grundigt og let ved Undervisning  
pr. Korrespondance. - Et fuldstændigt Kursus  
15 Kr. - Program med udførlige Oplysninger  
gratis og franko fra Toldassistent, Stenograflærer  
C. Spangsted, Grenaa.

**Skakspil! -- Skakspil!**

De i Klubber mest anvendte Skakbrikker 4 Kr. 50 Øre.  
Skakbrædt med indlagte Felter 1 $\frac{1}{2}$ " , 1 $\frac{3}{4}$ " og 2" à 2, 2 $\frac{1}{2}$  og 3 Kr.  
faas hos

--- Kunstdrejer Jacobsen, Viborg. ---

**Pomme-kakspil**

i **Interval**, praktiske og smukke, er-  
holdes for 1,75 + Porto hos

Bogbinder **J. B. Rasmussen,**  
Viborg.

NB. **Skakbrædter** a 1 Kr., 2" Felt,  
rød og hvid, anbefales.

# Skakspillere

køber **Diagramblanketter** à 50 Ø. pr. 100 og  
**Blanketter til Opnotering** af Partier à 1  
Kr. pr. 100 hos **J. Frederiksen, Viborg.**

## Skak-Borde i nordisk Stil,

forevist Unionens Bestyrelse og anbefalet af denne som smukke og praktiske til Klubbrug, **8 Kr. pr. Stk.** Paa større Bestillinger gives Rabat.

**Jensen & Prip, Viborg.**

NB. Viborg Skakklub har 8 af disse og tiltræder Anbefalingen.

**Asger Dabl**

Overretssagfører

**Viborg.**

Løsning paa Skakopgaven:

1) Dfl.

Overretssagfører

**S. P. Sørensen,**  
Viborg.

## Det bedste Lys

ved Skakbordet giver Glødenettet

**„Phønix“**

fra

A/S Ny Phønix, Randers.

## HANS DENVER

INGENIØR CAND. POLYT.

**AALBORG**

JERMBETONKONSTRUKTIONER  
VANDVÆRKER .. LYSANLÆG

## Viborg nye Bogbinderi

anbefaler sig med alt Bogbinderarbejde. Smukt og solidt til rimelige Priser.

**F. B. Rasmussen.**

NB. Elegante og stærke Mapper til Skakbladet 75 Øre. Mapper for Bestyrelsen til Diagrammer m. m. 35 Øre.

## Knud Jensen

**1. Klases Skræderforretning**

anbefales.

**Viborg, St. Hjultorvgade 4.**

## Erindringsliste

for

## Dansk Skakunion.

Fortegnelse over Foreninger i D. S. U., deres Mødetid og Mødested, Medlemsantal og Formand.

### 1. Kreds.

Aalborg, Hotel „Kong Frederik“ Onsdag. 52 Mdl. Direktør Carstens.  
Frederikshavn, Hoffmanns Hotel hver Onsdag Aften. 17. Mdl.  
Hobro, Højskolehjemmet Torsdag. 24 Mdl.  
Hjørring, Afholdshotellet Tirsdag og Fredag. 19 Mdl.  
Randers, Haandværkerforeningen Onsdag 8 Em. og Søndag 10 Fm. 48 Mdl. Adjunkt Thoresen.

### 2. Kreds.

Herning, Højskolehjemmet Tirsdag. 25 Mdl.  
Holstebro, Afholdshotellet hver Mandag. 17 Medl. Guldsmed T. Angus Rogers.  
Lemvig, Teknisk Skole Onsdag. 37 Mdl.  
Skive, Hotel „Royal“ Lørdag 8. 12 Mdl. Stationsforstander Juul Petersen.

Thisted Hotel Phønix Torsdag. 28 Mdl.  
Vemb, Gæstgivergaarden Mandag 9. 16 Mdl. Trafikassistent Bjerrum.  
Viborg, Hotel „Phønix“ Mandag. 42 Mdl. Kaptajn Kjærulff.  
Vinderup, Hotel Vinderup Mandag 8. 10 Mdl. Stationsforstander S. Knudsen.  
Ulfborg, Jernbanehotellet Torsdag. 18 Medl. Kort Adler Svanholm.

### 3. Kreds.

Aarhus, Forsamlingshuset, Amaliegade, Tirsdag 8 Em. og Søndag Form. 10—12 Fm. 42 Mdl. Telegrafist V. Bunken.  
Brædstrup, „Centralhotellet“ Tirsdag. 14 Mdl.  
Hadsten, Afholdshotellet Tirsdag. 19 Mdl.  
Horsens, „Palækafeen“, Mandag 8. 41 Mdl. Overretssagfører Kunst.  
Silkeborg, Jernbanehotellet Torsdag. 18 Medl.

### 4. Kreds.

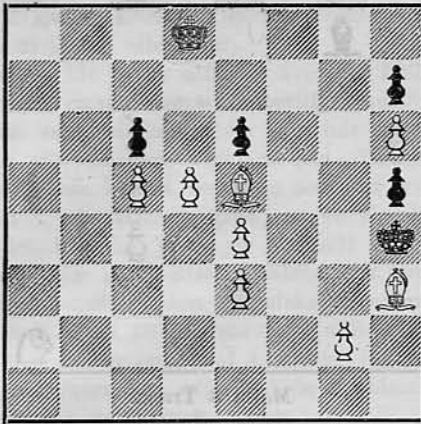
Esbjerg. Hotel „Royal“ Onsdag Aften 21 Medl.  
Fredericia, Hotel Viktoria Onsdag Aften 8—12 og Søndag Eftermd. 4—7. 15 Mdl.  
Haarby Sogn, Haarby Gæstgivergaard Onsdag. 16 Mdl.  
Middelfart, Behrendts Hotel, Torsdag Aften Kl. 8, 17 Mdl.  
Nørre-Aaby, Realskolen Torsdag. 12 Mdl.  
Odense, Læseforeningen Mandag og Torsdag. 31 Mdl. Arkitekt Alfred Petersen.  
Svendborg, Borgerforeningen Tirsdag. 20 Mdl.

### 5. Kreds.

Frederiksborg, Missionshotellet „Frydenlund“ Gl. Kongevej, Torsdag Aften fra Kl. 8 samt Søndag Formiddag. 35 Mdl.  
Nakskov, Hotel „Harmonien“ Fredag Aften 8. 20 Medl.  
Næstved, Hotel „Vinhuset“, Mand. Aften. 18 Medl. Redaktør Nøhr.  
Roskilde, Højskolehjemmet, Onsdag Aften 8—11. 27 Medl. Bogbinder Riis.  
Slagelse, Industriforeningen Onsdag. 21 Mdl. Cand. pharm. A. Müller.  
Taastrup og Omegns Skakf. „Taastrup Nykro“ Onsdag 7—11. 10 Mdl.  
Frederikssund. 30 Medl.  
Hillerød, 16 Medlemmer. Redaktør Lavrids Hansen.

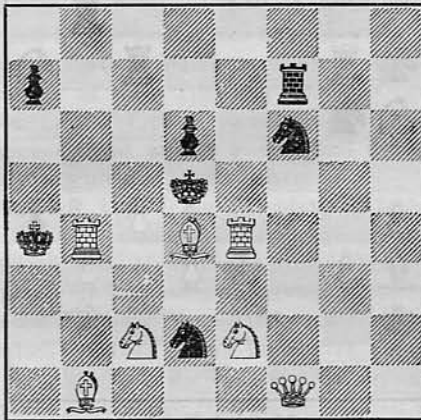
## Opgaver.

Nr. 603. Af S. Herland, Bucarest.  
(Orig.)



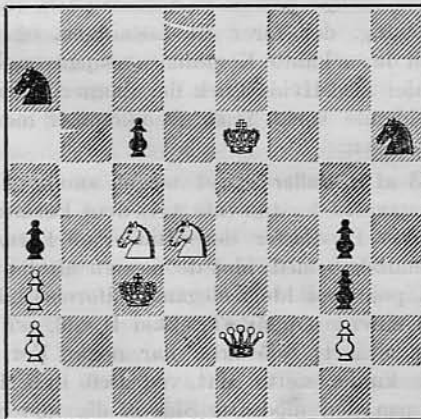
Mat i 4 Træk.

Nr. 604. Af Alain C. White. (Orig.)  
„The Arabian (K) night“. Dr. N. Høeg tilegnet.



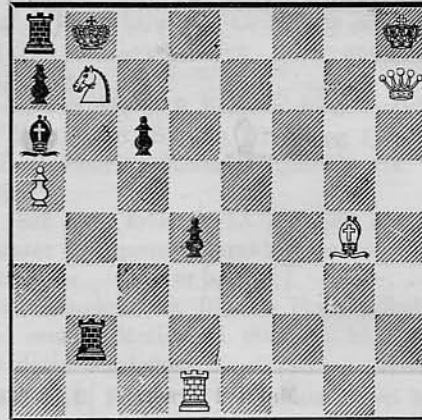
Mat i 2 Træk.

Nr. 606. Af C. V. Weilbach, Roskilde. (Orig.)



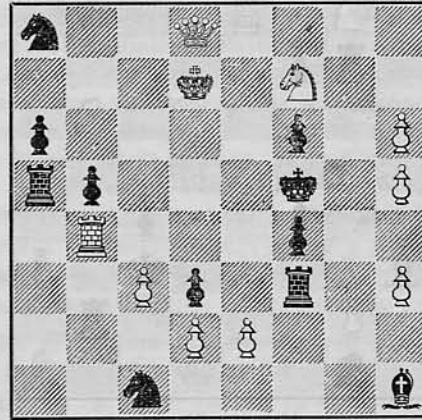
Mat i 3 Træk.

Nr. 604. Af A. Munck, Skovshøjrup. (Orig.)  
P. Pedersen-Horne tilegnet.



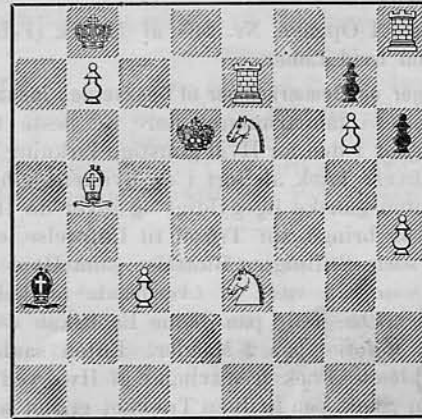
Mat i 3 Træk.

Nr. 593. Af J. Jespersen, Svendborg.  
(Orig.)



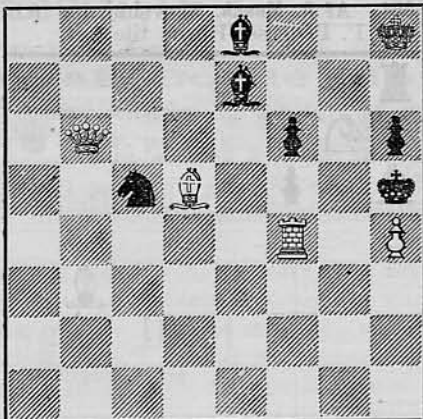
Mat i 3 Træk.

Nr. 607. Af Kr. P. Petersen, Stenvadhede. (Orig.)



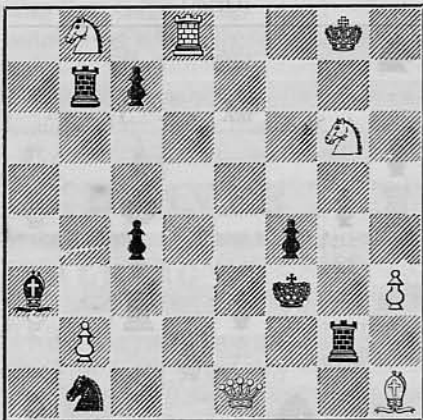
Mat i 3 Træk.

Nr. 608. Af V. Thomas Jensen, Hellerup.  
(Orig.)



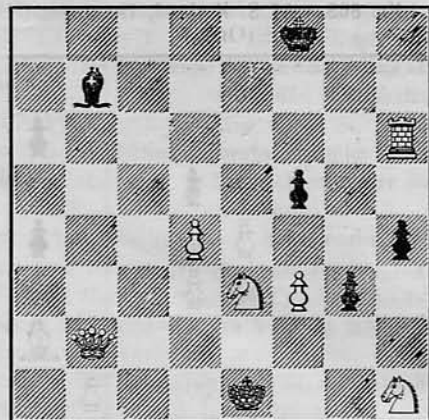
Mat i 2 Træk.

Nr. 610. Af H. Rübeseamen.  
(Münch. N. Nachr. 1907.)



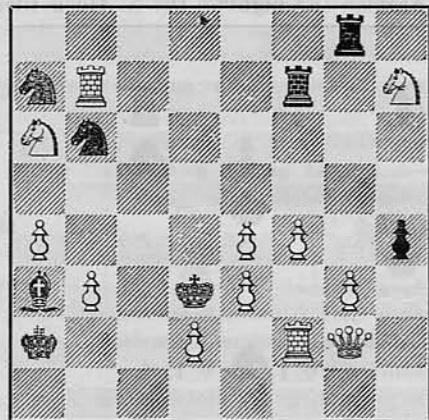
Mat i 3 Træk.

Nr. 609. Af Niels Høeg.  
(Rostocker Zeitung, 1909.)



Mat i 3 Træk.

Nr. 611. Af J. Bruski.  
(Deutsches Wochenschach. 1906.)



Mat i 4 Træk.

**Rettelse:** I Opgave Nr. 595 af Munck (Febr.) skal S:7 være en hvid Løber.

**Løsninger og Bemærkninger til Opgaverne i Januarnumret.** Af Opgaverne i Januarnumret høre de fleste til dem, hvis Idé ligger i den for Hvid gunstige Virkning af Sorts Træk. Ethvert Træk af Sort i en hvilken som helst Opgave er enten ganske ligegyldigt og giver da Hvid Lejlighed til at bringe sin Trusel til Udførelse, eller det giver den sorte Stilling en Blottelse, som Hvid kan udnytte og som kan være af overmaade forskellig Art. Idéer, der er baserede paa denne Egenskab ved Sorts Træk, kan udføres paa 2 Maader. Enten saaledes, at det paagældende Træk fremtvinges af Hvid ved en Trusel eller en Skak, paa hvilken Trækket er det selvfølgelige Svar; i saa Fald vil Idéen være nøje knyttet til

den Tankegang, der fører til Løsningen, og Opgaven vil høre til de saakaldte Kombinationsopgaver, hvor det er Formaalet med Hvids Træk der danner Idéen. Eller det paagældende sorte Træk fremkommer mere tilfældigt i Løsningen.

**Nr. 583 af J. Møller** er et meget smukt Eksempel paa en Opgave af førstnævnte Art; dens Forfatter er en af dem, hvis Produkter det altid er en Fornøjelse at stifte Bekendtskab med, idet de næsten altid byder paa en skarpt pointeret Idé i elegant Udførelse. Forsøger man i den nævnte Opgave Trækket  $D \times d6$ , ser man, at Hvid efter Svaret:  $Sd5$  ikke har nogen Fortsættelse, men vilde kunne sætte Mat ved  $Dc6$ , hvis den sorte  $Lb7$  stod paa den modsatte Side af  $d5$ , idet Springertrækket da vilde have spærret for den. Det gælder

altsaa først om at tvinge Løberen til at gøre Skridtet fra b7 over d5 og dette opnaas ved 1) *Le1* (truende med 2) *Dc2†*), hvorved Sort, for at parere Truselen, maa spille *Lg2* eller *Le4*, hvorefter Hvid med Held kan spille 2) *D×d6*. (Efter —*Kb5* følger 2) *De2†* og efter —*Lh5(d5)* 2) *D×d6* eller *Dd2*).

Opgavens Idé ligger altsaa i Trækket *Lb7—g2* (e4), hvorved Løberen passerer sit „Skæringspunkt“ (d5) med Springer, og muliggør at det følgende „Spærretræk“ (*Sd5*) kan afbryde dens Virkning paa „Virkefeltet“ c6. Et saadant Træk kaldes, naar det som her er fremtvunget af Hvid, et „kritisk“ Træk, og en Kombination, i hvilken det kritiske Træk er anvendt paa lignende Maade som her af *J. Møller*, kaldes „det Grimshawske Skæringspunkt“ efter den engelske Problemforfatter *W. Grimshaw*, der i 1850 første Gang udførte denne Idé, saaledes som det er oplyst af *J. Kohtz*, der i Forening med *C. Kockelkorn* har udforsket de Problemidéer, der er baserede paa det kritiske Træk.

I en Opgave som ovenstaaende, hvor Idéen er bygget paa Tankegangen i Spillet, er det en selvfølgelig Fordring, at denne Tankegang ikke rummer andre Former end netop det, som ligger i Idéen. Hvids eneste Hensigt med at fremtvinge det kritiske Træk, maa være at bringe den sorte Brik til at passere Skæringspunktet; dette ses klart at være Tilfældet i Møllers Opgave, hvor Hvid efter 1) *Le1*, *Lg2*, i Virkeligheden ikke har opnaet nogensomhelst anden Fordel end netop den forandrede Stilling af den sorte Løber.

**Nr. 590** af *S. Loyd* er en af ældste og bedste Fremstillinger af det „Grimshawske Skæringspunkt“. Ved 1) *Td7* fremkalder Hvid det kritiske Træk *Td3×d7*; derefter følger 2) *Tc5*, som fremtvinger Spærretrækket *Sd5*, hvorved det sorte Taarn afskæres fra sit Virkefelt d4, og Matten 3) *Tc4†* bliver mulig. (1. —, *S×T*, *Sd5* 2. *Dg4†*; 1. —, *Lf3*, 2. *c×T†*). Det er en meget vanskelig Opgave med mange Forførelser, og den har ogsaa voldet vore Løser stort Besvær; den er et rigtig typisk Produkt af sin berømte Forfatter.

**Nr. 591** af *Holzhausen* viser den samme Idé, blot at Spærretrækket her udføres ved et en-passant-Slag. 1) *Lh2* fremkalder det kritiske Træk *L×L* og 2) *g4†* fremkalder Spærretrækket *h×g3*. Løberens Virkefelt er her e5. (1. —, *L—*; 2. *L* (eller *T*) *×L*.)

Til den anden Slags af de omtalte Opgaver, hvis Idé ligger i Virkningen af Sorts Træk, hører **Nr. 585** af *J. Jespersen*. Et Par af de hyppigste Maader, hvorpaa Sorts Træk giver Hvid en Fordel, er, at det er selve den sorte Konge, der udfører Trækket, eller at en sort Brik besætter „blokerer“, et af Kongens Nabofelter; disse to Træk er hyppigt kombinerede, saaledes at sort Konge i den ene Variant betræder et Felt, som i den anden Variant blokeres af en af hans Undersaatter. I Jespersens Opgave fremkommer disse to Varianter efter 1) *Db6* ved at *K* eller *L* (eller *B*) slaar det hvide Taarn.

Det er, som nævnt, et meget hyppigt benyttet Motiv, der her er fremstillet i kunstnerisk fuldendt Form og med et smukt Dronningoffer som Indledning.

Det samme Motiv er anvendt i Tretræksform i **Nr. 584** af *N. Høeg*, hvor 1) *Th5*, *Kf6*, 2) *e5†* og 1) —, *Tf6* (*Kd6*), 2) *Tb5* er Hovedspillet. Efter andre Taarntræk spilles 2) *Th6†*.

Ligesaa i **Nr. 586** af *R. Knudsen*, hvor 1) *Df3*, *K×Se7*, 2) *Da3†*, 1) —, *L*, *S×S* (*Sf6*), 2) *Sf7* og 1) *K×Se5* eller *Kc5*, 2) *Dc3†* viser Varianter af lignende Art. Der trues med 2) *Sc8*.

I **Nr. 592** af *K. Erlin* (1. *Lh3*) drejer det sig ogsaa om Varianter af lignende Karakter; navnlig Blokeringsvarianten (efter —*Le5*) er smuk.

Da der desuden paa Bladets Forside findes en Opgave med samme Motiv, vil man se, hvor hyppigt og variabelt dette bearbejdes.

**Nr. 589** af *B. Prikryl* er en Opgave af en helt anden Art. Idéen ligger her i Matstillingerne, eller rettere i et enkelt, meget smukt og ejendommeligt Matbillede, der fremkommer 3 Gange i Løsningen paa forskellig Maade. Medens Dubleringer af et Matbillede er ret almindelige, hører Tripleringer til Sjældenhederne, og det overordentlig tiltalende Matbillede, der her 3 Gange møder Løserens Øje, gør Opgaven til et fremragende Mesterværk, som man med Glæde ser belønnet med en Førstepremie. Løsningen er: 1) *Dc1*, *Kd3*, 2) *Lb5†*, *Kd4×e4*, 3) resp. *Dc3†* og *De1†*. 1) —, *K×e4*, 2) *Dc3*, d4, 3) *Df3†*. 1) —, *Ke5*, 2) *Dc6*, *Sb4*, *Kd4*, *K×e4*, *d×e*, 3) resp. *Df6†*, *Dc3†*, *Lf5†*, *Le3*. 1) —, *d×e4*, 2) *Le3†*, *Ke5*, d5, 3) *Dc6(†)*. Trusel: *Dc3†*.

**Nr. 588** af *Seehusen* løses ved 1) *Sg8*, *T×D*. 2) *Se7*. 1) —, *Th×S*, 2) *D×h4*. 1) —, *Tg×S*, 2) *D×f7*.

**Nr. 587** af *Weilbach* er biløselig ved 1) *S×S*. Forfatteren korrigerer den ved at fjerne de 2 sorte Taarne og Springer og flytte *La2* til *c2* samt tilføje et sort *Tc8*. Løsningen er 1) *e7*, truende med 2) *Td5†* og 2) *T×f4†*. 1) —, *L×S*, 2) *D×L†*. 1) —, *g4*, 2) *S×f4†*. En betydelig bedre Bearbejdelse af Idéen, som det er lykkedes Forfatteren at udføre, vil vi senere bringe.

**Løser:** *N. C. Lose*, *Einar & S. Knudsen*, *A. Mathiassen*, *Hannemann* (alle + *Biløsn.*), *Weilbach*, *R. Knudsen*, *N. S. Schmidt*, *Jensen & Madsen* (alle), *J. Lyhne Thøgersen* og *Th. C. Henriksen* (alle + *Biløsn.* ÷ 590), *H. Holck* (alle ÷ 589, 590), *P. Pedersen* (588, 592).

**Problemturnering:** *Zlatá Praha's* 3die internat. Problemtturnering for 3-Trækkere. Opgaver med Løsning, Motto, Navneseddel sendes til *J. V. Stefanydes*, *Král Vinohrady*, 1270, *Bohemia* (Austria) senest 30. April 1910. Præmier: 80, 60, 40, 20 Kr. Dommere: *J. Fridlitzius* og *Z. Mach*.

*Niels Høeg.*

## Dronninggambit.

(Spillet som Korrespondanceparti mellem „Oberspree Schachclub“ i Berlin og Næstved Skakklub, Efteraar 1908—Foraar 1910.

### Parti Nr. 198.

Berlin.		Næstved.
d2—d4	1.	d7—d5
c2—c4	2.	e7—e6
Sg1—f3	3.	
Sb1—c3 er det rigtige Træk.	3.	e7—c5

Anbefalet af Dr. Tarrasch, Nürnberg. Trækket giver Sort friere Spil.

Sb1—c3	4.	c5×d4
Dd1×d4	5.	
Sf3×d4 er næppe bedre.	5.	Sb8—c6
Dd4—d1	6.	

Dronningen staar næppe bedre andre Steder.

	6.	Sg8—f6
Lc1—g5	7.	d5—d4!
Sc3—b5	8.	

Her kunde ogsaa være Tale om Se4, men ogsaa der-  
efter faar Sort et godt Angreb, f. Eks. med Da5, Lb4  
og Se4.

	8.	e6—e5
e2—e4	9.	a7—a6
Dd1—a4	10.	

For at undgaa 10) Sa3, Lf8×a3, 11) b2×a3, Dd8—  
a5† og 12) —, D×a3 med Bondegevinst og bedre Stil-  
ling for Sort.

	10.	Lc8—d7
Sb5—a3	11.	Sc6—b4
Da4—b3	12.	Dd8—a5
Sf3—d2	13.	

Nødvendig ikke blot for at afværge Afdækkerskak-  
ken, men for at undgaa Dronningetab.

	13.	Ld7—a4
Db3—f3	14.	Sf6—d7

For med f7—f6 at tvinge Løberen bort.

Lf1—e2	15.	
--------	-----	--

For Rokadens Skyld.

	15.	f7—f6
Lg5—h4	16.	d4—d3
Le2×d3	17.	

Ld1 havde sikkert været bedre.

	17.	Sb4×d3
Df3×d3	18.	Ta8—d8!
Sa3—b1	19.	

For at gardere Sd2.

	19.	Sd7—e5
Dd3—e2	20.	Sc5—d3†
Ke1—f1	21.	Sd3×b2

f2—f3 22. Sb2—d3

Hidtil er Angrebet konsekvent gennemført og med  
22) La4—d1 vil det sikkert ogsaa resultere i Officers-  
gevinst. Sort frygtede imidlertid for efter 23) De2—e3,  
Td8—d3 og De3—a7 at skulle nøjes med Kvalitetsgevinst  
og miste Angrebet, og foretrak derfor at fastholde An-  
grebet. Efter Tekstrækket kunde Sort med Lh4—e1  
have dækket sin Springer, men Sort vilde dog beholde  
det bedre Spil.

g2—g4? 23. Sd3—f4

Opgivet, da Springeren nu absolut ikke kan holdes  
og et odelæggende Angreb ikke afværges.

Æren for det fra Sorts Side smukt spillede Parti  
og for at have ført de danske Farver til Sejr tilkommer  
Hr. Overlæge Lorch, Næstved Skakklubs Nestor, der  
paa Klubbens Vegne har ført Partiet. N.

## Firspringerspil.

(6te Parti af Kampen i Paris, spillet 30. Oktbr. 1909.)  
(Efter Field.)

### Parti Nr. 199.

Janowski.		E. Lasker.
e2—e4	1.	e7—e5
Sg1—f3	2.	Sb8—c6
Sb1—c3	3.	Sg8—f6
Lf1—b5	4.	d7—d6
d2—d4	5.	Lc8—d7
0—0	6.	Lf8—e7
Tf1—e1	7.	e5×d4
Sf3×d4	8.	0—0
Sd4—e2	9.	Sc6—e5

I første Parti af den i Maj spillede Kamp skete  
a7—a6, som viste sig mindre godt.

Se2—g3 10.

For at besætte Feltet f5, i Fald Sort afbytter paa  
b5; samtidig trues med f2—f4.

	10.	Ld7×b5
Sc3×b5	11.	Tf8—e8
b2—b3	12.	Le7—f8
Lc1—b2	13.	g7—g6

Sort maa, for at faa Løberen godt anbragt, tabe  
megen Tid, hvilket Hvid udnytter brilliant.

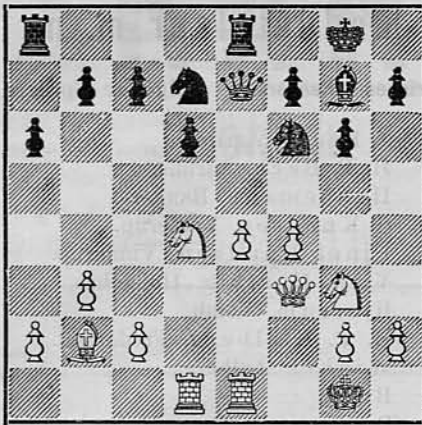
f2—f4	14.	Se5—d7
Dd1—f3	15.	a7—a6
Sb5—d4	16.	Lf8—g7
Ta1—d1	17.	Dd8—e7

Paa h7—h5 vilde følge h2—h3.

(Se Diagram.)

Sd4—f5! 18.

Her begynder Slutningskombinationen, som fører  
til vundet Spil.



18. g6×f5  
 Eller De7—f8, 19) Sf5×g7 og 20) e4—e5!  
 Sg3×f5 19. De7—e6  
 Eller Df8, 20) igen e4—e5.  
 Sf5×g7 20. Kg8×g7  
 e4—e5 21. Kg7—f8  
 e5×f6 22. De6×e1†  
 Td1×e1 23. Te8×e1†  
 Kg1—f2 24. Ta8—e8  
 Df3×b7 25. Te1—e2†  
 Kf2—f3 26. Te2×c2  
 Lb2—d4 27. a6—a5  
 Db7—b5 28. Sd7—c5  
 Db5×a5 29. Sc5—d3  
 Ld4—e3 30.

Der trues med den ubehagelige Se1†.

30. d6—d5  
 Le3—d2 31. c7—c5  
 Kf3—g3 32. Sd3—c1  
 Ld2×c1 33. Opgivet.

thi paa T×c1 følger Da5—d2!

IV.

## Spansk Parti.

(7de Parti af Kampen i Paris, spillet 2. og 3. Nov. 1909.)

(Efter Field.)

### Parti Nr. 200.

E. Lasker.		Janowski.
e2—e4	1.	e7—e5
Sg1—f3	2.	Sb8—c6
Lf1—b5	3.	a7—a6
Lb5—a4	4.	Sg8—f6
0—0	5.	Lf8—e7
Tf1—e1	6.	d7—d6
La4×c6†	7.	b7×c6
d2—d4	8.	e5×d4

I det første Parti skete Sf6—d7, hvilket er mindst

ligesaa godt som Tekstrækket. Dr. Tarrasch anser Sd7 for bedre, fordi Sort dermed holder Centrum.

Sf3×d4	9.	Lc8—d7
Lc1—g5	10.	0—0
Sb1—c3	11.	Tf8—e8
Dd1—f3	12.	h7—h6
Lg5—h4	13.	Sf6—h7
Lh4×e7	14.	Dd8×e7
Ta1—d1	15.	Sh7—g5
Df3—f4	16.	Sg5—e6
Df4—d2	17.	Se6—f8

Se6×d4, 18) Dd2×d4, f7—f5, 19) e4—e5, d6—d5, 20) Sc3—a4 vilde være fordelagtigt for Hvid.

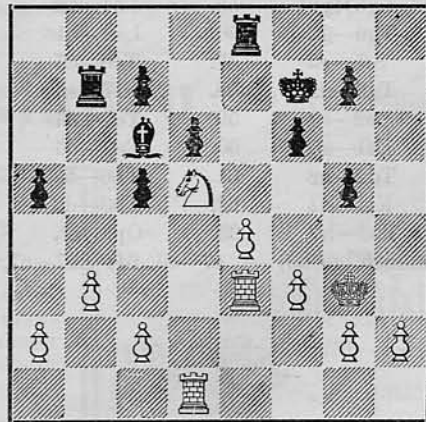
Sd4—e2	18.	Sf8—g6
Se2—f4	19.	Sg6—e5

Ogsaa nu vilde Springerafbytning ikke være tilraadelig.

Sf4—d3	20.	De7—f6
Sd3×e5	21.	Df6×e5
Dd2—d4	22.	De5—g5
Te1—e3	23.	c6—c5
Dd4—d5	24.	Ta8—b8
Dd5×g5	25.	h6×g5
b2—b3	26.	Ld7—c6
Sc3—d5	27.	Tb8—b7

Afbytning af Springereren og f7—f6 vilde vel have givet sikker Remis.

f2—f3	28.	f7—f6
Kg1—f2	29.	Kg8—f7
Kf2—g3	30.	a6—a5



Te3—c3 31.

Det er lærerigt at følge, hvorledes Dr. Lasker udnytter Stillings ringe Begyndelsesfordel. Tekstrækket aabner Springereren Feltet e3 som Grundlag for Foretagender paa begge Fløje.

31.	a5—a4	
Sd5—e3	32.	Te8—a8
Td1—d2	33.	g7—g6
h2—h4	34.	g5×h4†
Kg3×h4	35.	Tb7—b5

Med Truselene c5—c4, Tb5—g5 og Ta8—h8†.

Kh4—g3	36.	Ta8—a7
Tc3—d3	37.	a4×b3
a2×b3	38.	Ta7—a2
Td2—d1	39.	Tb5—b7
Td1—h1	40.	Kf7—g7
Td3—d1	41.	Lc6—e8
Td1—a1	42.	Tb7—a7
Ta1×a2	43.	Ta7×a2
Kg3—f4	44.	Le8—f7
g2—g4	45.	Ta2—a3

Her trues igen med c5—c4 efterfulgt af b3×c4, g6—g5† eller Se3×c4, Lf7×c4, 47) b3×c4, Ta3—c3.

Th1—e1	46.	Ta3—a2
g4—g5	47.	Lf7—e6
Te1—h1	48.	f6×g5†
Kf4×g5	49.	Ta2—a5

Ta8 synes nødvendig for at bringe Taarnet frem til Forsvar af Kongestillingen.

Kg5—f4	50.	c5—c4
--------	-----	-------

Endelig naar Janowski at udføre den to Gange forpurrede Manøvre.

b3×c4	51.	Ta5—c5
Th1—g1!	52.	

Begyndelsen til et Slutnings-Angreb, hvis Kraft Janowski undervurderer.

	52.	Le6×c4
--	-----	--------

Kf6 var nødvendig.

Tg1—g5!	53.	Tc5—c6?
Se3—f5†	54.	Kg7—f7
Sg5×g6	55.	Lc4—a2
Tg6—g2	56.	La2—b1
Sf5—e3	57.	Tc6—c5
Tg2—d2	58.	Kf7—e6
c2—c4	59.	Tc5—c6
Kf4—g5	60.	Tc6—b6
Td2—h2	61.	Tb6—b3
Kg5—f4	62.	Tb3—d3
Th2—h7	63.	Opgivet,

thi der kunde følge 63) —, c7—c6, 64) Th7—c7, c6—c5, Se3—d5. W.



## Meddelelser m. m.

Turneringen i Randers. — Følgende Spillere ere anmeldte:

J. Kruse, Aarhus.  
H. P. Bech, Aarhus.  
Hannemann, Randers.  
S. Knudsen, Vinderup.  
Ejner Knudsen, Vinderup.  
Vilh. Hartvig, Holstebro.  
Bjerrum, Vemb.  
H. P. Kielberg, Fredericia.  
Winkel, Aalborg.  
Buck, —  
Denver, —  
Østergaard, Hjørring.  
Bryld, Horsens.  
Damgaard, Randers.  
H. Behrens, —  
Egvad, Horsens.

Struer Skakforening er opløst.

I Hillerød er dannet en ny Forening med 16 Medlemmer; den er indmeldt i D. S. U.

Roskilde Skakklub fejrede Søndag den 20. Februar 2-Aars Stiftelsesdag med Afholdelse af en meget vellykket Simultan- og Blindspilforestilling ved Hr. Overretssagfører J. Giersing, København. Der spillede 14 Simultan- og 2 Blindpartier og Resultatet blev, at Hr. G. vandt henholdsvis 12 og 1. I Kampen deltog enkelte Spillere fra Naboklubberne i Taastrup og Næstved, ligesom flere skakinteresserede Tilskuere havde indfundet sig og fulgte Kampen til det sidste Parti var afsluttet. Om Aftenen afholdtes en fornøjelig Fællesspisning med tilhørende Taler og Leveraab, saavel for Æresgæsten som for „Fødselsdagsbarnet“. R

Horsens og Aarhus kæmpede den 13. Marts i Aarhus. Resultat: Aarhus 6, Horsens 2 og 2 remis.

Holstebro og Herning kæmpede Søndag den 27. Febr. paa Højskolehjemmet i Herning. Der var mødt 15 Spillere fra Holstebro. Kampen varede fra Kl. 3—8, og Herning sejrede med 19 mod 11 Points. Holstebro var dog tildels forberedt paa dette Udfald, da flere af Foreningens Spillere for første Gang var i Ilden.

Vinderup og Holstebro kæmpede den 20. Marts; Vinderup vandt med 11½ mod 4½ Points.

Opgaver og Korrespondance ang. Opgaver: Øjenlæge Niels Høeg, Gl. Kongevej 125, København V.

Løsninger: Samme. — Partier m. m.: Ingeniør Denver, Aalborg.

Udgivet af „Dansk Skakunion“.

Redaktion: Ingeniør Denver, Aalborg.

Ekspedition: Brygmester Holm, Horsens.

J. Frederiksens Bogtrykkeri, Viborg.