

# SKAKBLADET

== ORGAN FOR DANSK SKAKUNION ==



Udgaar hver Maaned.  
Bestilles gennem Postvæsenet i  
Danmark, Norge og Sverrig.  
Pris Kr. 1,50 incl. Postp. (For-  
eninger i D. S. U. Kr. 1,06)  
aarlig.

7. Aargang Nr. 5.

November 1910.



Redaktion:

Opgaver og Løsninger:  
Øjenlæge Niels Høeg,  
Gl. Kongevej 125, København V.

Partier m. v.:  
Ingeniør Denver,  
Aalborg.

Ekspedition:  
Brygmester Holm,  
Horsens.

# Medicinske Autoriteter

har ved flere Lejligheder fremhævet

## Horsens Maltøl og Maltekstraktøl



som det bedste i sin Art.

Faas overalt.

Faas overalt.

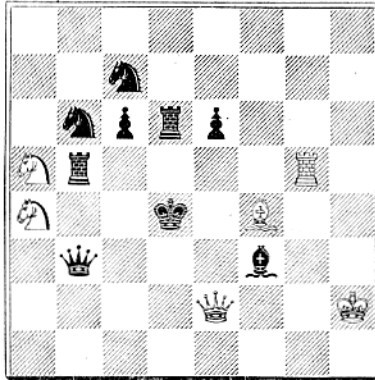


**Hvorledes**  
man lærer  
at stenografere.

Brochure herom  
gratis og franko  
fra Toldassistent,  
Stenografilærer

**C. Spangsted,**  
Grenaa.

H. F. L. Meyer.  
(1905.)



Mat i 2 Træk. Løsningen findes  
blandt Annoncerne.

Løsning af Skak-  
opgaven:  
(1) Tsd+

**G. KUNST.**

Overretssagfører.

**HORSENS.**

**Incasso.**

**HANS DENVER.**

Ingeniør, cand. polyt.

**AALBORG.**

✦ Jernbetonkonstruktioner. ✦

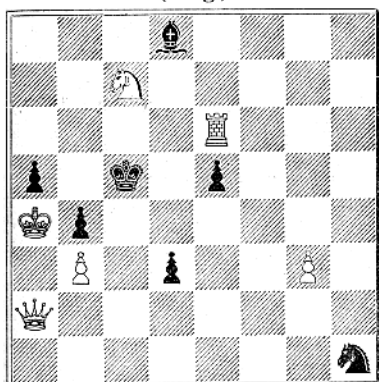
## Aalborg litografiske Anstalt.

□ □ ETIKETTER. □ □

Forretningspapir. □ □ Fine litografiske Arbejder.

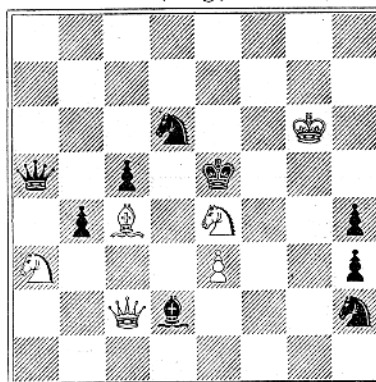
# OPGAVER.

683. R. P. Larsen, Svendborg.  
(Orig.)



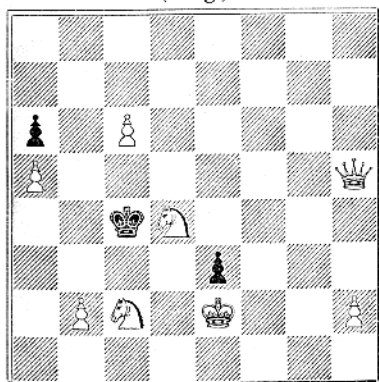
Mat i 3 Træk.

684. A. V. Knudsen Buhelt, Randers.  
(Orig.)



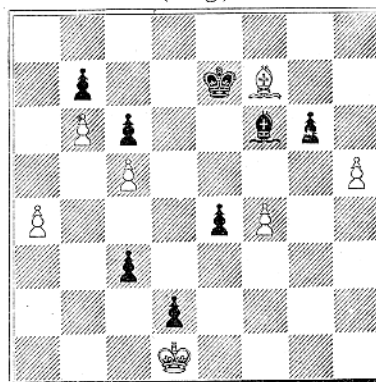
Mat i 3 Træk.

685. N. P. Madsen, N. Vorupør.  
(Orig.)



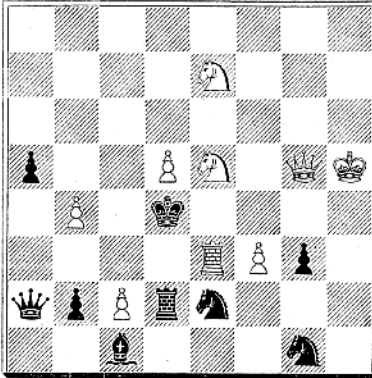
Mat i 3 Træk.

686 N. C. Lose, Frøbjerg.  
(Orig.)



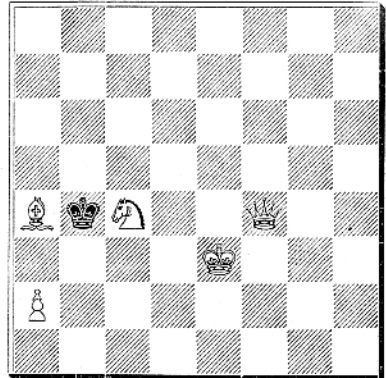
Hvid begynder og vinder.

687. J. Jespersen, København.  
(Orig.)



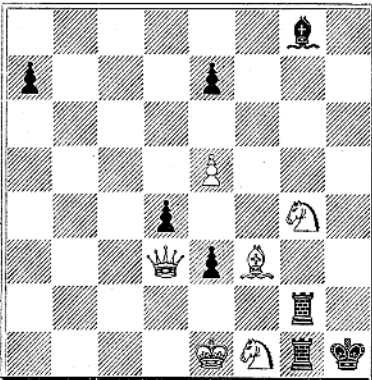
Mat i 2 Træk.

688. E. G. P. Østergaard, Hjørring.  
(Orig.)



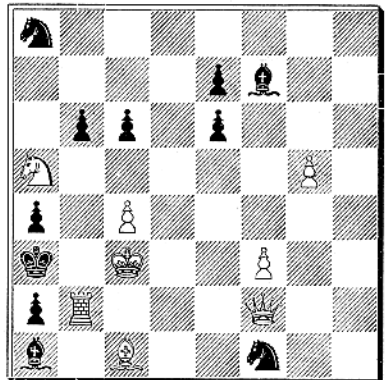
Mat i 2 Træk.

689. P. A. Orlimont.  
(Deutsches Wochenschach, 1906.)



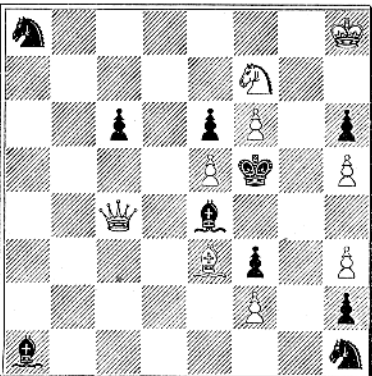
Mat i 4 Træk.

690. P. A. Orlimont.  
(Deutsches Wochenschach 1907.)



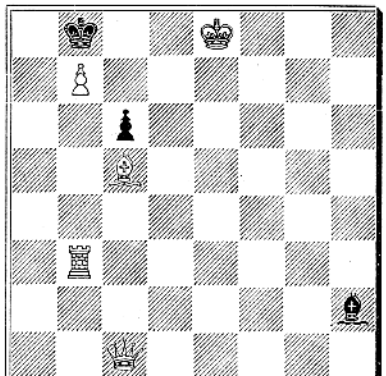
Mat i 4 Træk.

691. N. Høeg.  
(Tyske Skakforbunds Turn. 1910.)



Mat i 3 Træk.

692. N. Høeg.  
(Tyske Skakforbunds Turn. 1910.)



Mat i 2 Træk.

## Løsninger og Bemærkninger til Opgaverne i Septembernumret.

—o—

**Nr. 663 af N. P. Madsen:** 1) K<sub>h</sub>4, 2) K<sub>g</sub>5, 3) K<sub>f</sub>4. En Opgave af indisk Karakter, men uden kritisk Træk. Pointen ligger i den morsomme Maade, paa hvilken hvid K. maa gaa bag om Taarnet for at naa Spærrefeltet f4.

**Nr. 664 af Hannemann:** 1) T<sub>f</sub>6, truende med 2) T×f4+. 1) —, L×T, 1) d×e5. 1) —, L<sub>d</sub>6, 2) D<sub>d</sub>3. 1) —, e×d4, 2) D<sub>g</sub>4+. I denne fint pointerede og godt byggede Opgave viser Forf., at hans Evner som Problemkomponist er i en glædelig Fremgang. Det ses let, at hvis det hvide T. manglede, vilde 1) d×e5 føre til Maalet, idet den sorte L vel kan hindre D i at sætte Mat paa c6 i andet Træk, men atter maa aabne Adgangen dertil i 3die, hvis Sort ikke foretrækker at lade den anden Løber besegle sin Skæbne. Fjerner man i første Træk det hvide Taarn fra Linien g6—c6, har man aabenbart opnaaet at sikre Matten ved 2) d×e, dersom sort L straks gaar til d6 eller f6. Det er derfor fristende at tro, at man skal begynde med et »Baningstræk« Ta6 eller b6; men i saa Fald gaar sort L til g5. Ved det rigtige Træk 1) T<sub>f</sub>6 viger hvidt T derimod ikke ud af Linien, men begaar Selvmord paa Linien med samme Virkning.

**Nr. 665 af J. Kotre:** 1) D<sub>a</sub>3, 2) T<sub>c</sub>6! 1) —, f2, 2) T<sub>d</sub>6+. 1) —, K<sub>e</sub>5, 2) D<sub>d</sub>6+; 1) —, K<sub>e</sub>4, 2) T<sub>g</sub>5+. En smuk Opgave i bøhmisk Stil. Som Forf. selv gør opmærksom paa, er det samme Thema bearbejdet i en noget anden Form af Traxler. (K<sub>b</sub>8, D<sub>b</sub>2, T<sub>c</sub>8, L<sub>c</sub>3 — K<sub>e</sub>7, S<sub>h</sub>6, L<sub>d</sub>1, B<sub>c</sub>4, e3, e4; Mat i 3 Træk ved 1) D<sub>b</sub>5; Cas. cesk. sach. 1905). Ogsaa Palkoskas med 3. Pr. belønnede Opgave fra »Pittsburg Leader«s Turn. 1910 er bygget over samme Thema (K<sub>f</sub>1, D<sub>g</sub>5, T<sub>d</sub>5, L<sub>f</sub>5, B<sub>a</sub>4, c3 — K<sub>b</sub>2, B<sub>a</sub>5, a6, f2; Mat i 3 Træk ved 1) L<sub>e</sub>6).

**Nr. 666 af Einar Knudsen:** 1) K<sub>b</sub>3, 2) K<sub>a</sub>3, 3) D<sub>a</sub>2, 4) L<sub>c</sub>5+, 5) T<sub>b</sub>3, 6) S<sub>c</sub>4+. En vanskelig Selymat. De fleste Løsere bliver længe i Troen paa, at hvid K. skal til a4 og at S<sub>a</sub>8—b6 skal være det matsættende Træk.

**Nr. 667 af S. Herland:** 1) K<sub>b</sub>1, b7 ↖, 2) S<sub>b</sub>4. 1) —, h7 ↖, 2) S<sub>h</sub>4. 1) —, c3; 2) S<sub>g</sub>e1. 1) —, g3, 2) S<sub>c</sub>e1. Gennemført Symmetri. Th. C. Henriksen gør opmærksom paa følgende Forgænger fra Norsk »Socialdemokraten« af H. C. Christoffersen: K<sub>d</sub>8, T<sub>d</sub>1, L<sub>d</sub>7, S<sub>b</sub>2, f2, B<sub>d</sub>4 — K<sub>d</sub>5, B<sub>a</sub>7, b4, d6, f4, g7. Mat i 3 Træk ved 1) T<sub>d</sub>3. Her er Symmetri total. Men Symmetri har den kedelige Egenskab at svække Vanskeligheden, idet Løserne let vil se, at man ikke maa begynde med at ødelægge Symmetrien. Der er derfor i de to Opgaver ikke mange første Træk at vælge imellem; i den sidste navnlig ses straks, at man skal begynde med 1) T<sub>d</sub>2 eller T<sub>d</sub>3.

**Nr. 668 af Th. C. Henriksen:** 1) D<sub>c</sub>7. Ogsaa i denne Opgave er der symmetrisk Spil, men her røbes 1. Træk ikke af Stillingens Symmetri, hvilket er langt at foretrække.

**Nr. 669 af W. Gilby:** 1) K<sub>g</sub>3, 2) K<sub>g</sub>4, 3) K<sub>f</sub>5. En gammel Opgave, bygget over et lignende Thema som Nr. 663. Her marcherer Spærrebrikken dog mere direkte løs paa sit Maal; den overraskende Cirkelgang i Nr. 663 virker nok saa tiltalende.

**Nr. 670 af S. Loyd** har jeg altid regnet for en af den store Mesters mest udmærkede Opgaver, indtil Skakbladets Løsere har vist mig, at den

har hele 3 Biløsninger, nemlig 1) Th6, 1) Th3 og 1) Te1 — noget som vist er ganske enestaaende hos Loyd. Den tilsigtede Løsning er 1) Th5 med Hovedspillet S×T, 2) Dh1, S×L, 3) Dh8≠ og flere gode Varianter. Som man ser, samme Ide som i den følgende Opgave.

**Nr. 671 af F. Dittmar:** 1) Tg5, S×T, 2) Dg8. 1) —, S↖, 2) Df7. Taarntrækket i denne — og i Loyds Nr. 670 — er hvad man kalder et Baningsoffer. Hvis Brættet havde en 9. Række, vilde Opgaven kunne løses ved, at T gik til denne (Tg9 i 671, Th9 i 670) og Trækket vilde da være et »Baningsstræk« af den kendte Art, hvor Taarnet viger ud til den yderste Ende af en Linie, som D skal passere igennem. Nu har Brættet imidlertid ikke den niende Række, og Hindringen — Taarnet — maa derfor ryddes til Side ved at stilles i Slag paa et Felt, som en sort Officer skal betræde, hvorved Sort altsaa gør Hvid den Tjeneste at rydde Vejen til sit eget Nederlag.

Man vil se, at det er den samme Idé som i Hannemanns Nr. 664, blot at den sorte Officer i 671 er underkastet Træktvang, medens den i 664 gør sit Træk for at parere en Trusel.

**Nr. 672 af N. Høeg:** 1) Dh2. Themaet er det samme som i Hovedspillet i Nr. 665.

**Løsere:** Th. C. Henriksen (alle + 3 Bil.), E. & S. Knudsen (alle ÷ 1 Bil.), R. Knudsen (alle), Jensen & Madsen (alle ÷ 668 + 2 Bil.), Hannemann, Weilbach, N. P. Madsen, A. Mathiassen, D. gl. L. (alle ÷ 666), V. Jespersen & O. Haagensen) 663—64, 668, 670—72), Ragnvald Fjeldet (alle ÷ 663, 666). I Løserturns 2den Afd. (Idéanalogi mellem 663 og 669, 664 og 671, 665 og 672): Th. C. H. og W. 6 P., H., N. P. M. og D. gl. L. 4 P.

Tilf. til tidl. Løserangivelser: Hannemann har løst alle Opgaverne i Augustnumret (+ 4 P. i Turn's 2. Afd.), N. P. Madsen har løst Nr. 654—662 (begge inclusive), Th. C. Henriksen angav foruden de 3 Biløsning. ogsaa Omgaelse af Hovedsp. i Nr. 645.

### Løsning af de 3 Opgaver fra Skakfesten i København.

**J. Møller:** 1) Sd6, K×f6, 2) De8. 1) —, Kd4, 2) Db5. 1) —, ↖, 2) Df5+ resp. De6+.

**O. Fuss:** 1) Dh8, L×D, 2) Se7. 1) —, Lc7, 2) D×L+. 1) —, Ld6, 2) D×L+. 1) —, ↖, 2) D×L+.

**N. Høeg:** 1) Sd2, Lc7, 2) d×L. 1) —, Lb7, 2) D×L. 1) —, Lc6, 2) D×L. 1) —, La7, 2) D×L. 1) —, L×d6, 2) D×L (eller Sf5+) 1) —, f7↖, 2) De6. 1) —, b4, 2) Da4. 1) —, a5, 2) D×b5. 1) —, h4, 2) Dg4+. 1) —, f×g2, 2) Dh3.

Der indkom Løsninger fra d'Hrr. N. C. Lose. A. V. Knudsen Buhelt, Hannemann, L. Nielsen, Weilbach, R. P. Larsen, Th. C. Henriksen, N. P. Madsen, E. & S. Knudsen. Alle Løsninger vare rigtige, men kun 2 (N. C. L. og Th. C. H.) angav, som Fordringen var, alle Varianterne. 5 Løsninger manglede Varianten 1 —, La7, 1 Varianten 1 —, L×d6 i den 3. Opg., og 1 Varianterne 1) —, Lc7 og 1) —, Ld6 i den 2. Opg. Ved Lodtrækning mellem de to helt fejlfri Løsere tilfaldt den udsatte Præmie Hr. Th. C. Henriksen, Frederiksstad. De 3 Opgaver var ogsaa løst af Hr. R. Knudsen, hvis Løsning imidlertid kom efter Fristen for Indsendelsen.

Niels Høeg.

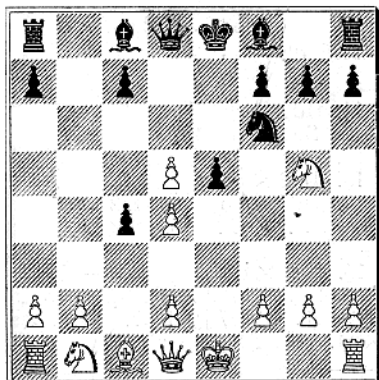
# TEORI OG PARTIER.

## Tospringerspil i Baghaand.

Fritz' Variant.

Teoretisk Oversigt ved *Thorvald Riis*.

(Sluttet.)



3.

8. Dd1 — e2      Dd8 × d5

9. De2 × c6 †

Eller

9. d4 × e5      Sf6 — g4

10. 0—0

(10. Sf3, Lc5. 11. 0—0, 0—0. 12. Sc3, Dc6. 13. Se4, Lb7. 14. S × c5, D × c5.)

10. . . .      Dd5 × e5

11. De2 × e5 †      Sg4 × e5

12. Tf1 — e1      f7 — f6

13. Sg5 — f3

(13. f4, Lc5 †. 14. Kh1, 0—0. 15. f × e5, f × g5.)

13. . . .      Lf8 — d6

14. Sf3 × e5      f6 × e5

15. f2 — f4      0—0

16. f4 × e5      Ld6 — c5 †  
17. Kg1 — h1      Lc8 — b7 med  
pragtfuld Stilling.

9. . . .      Lf8 — e7

9. . . . D × e5 †. 10. d × e5, Sd5.

11. 0—0, Sf4 kan ogsaa ske.

10. 0—0      Lc8 — b7

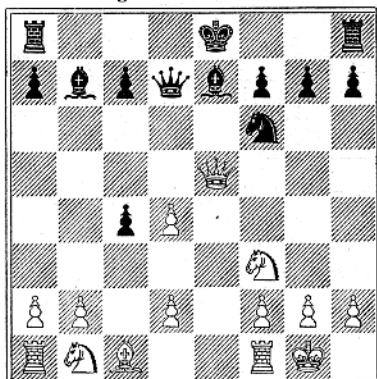
11. \*Sg5 — f3

11. D × d5, S × d5. 12. Sf3, Sf4 med bedre Spil for Sort.

11. . . .      Dd5 — d7

Sort staar bedst; paa 12. Te1 følger L × f3. 13. g × f3, 0—0! og Hvid tør ikke slaa Løberen paa Grund af Te8.

Stilling efter Sorts 11. Træk:



a.

7. Lc4—f1\*)

Dette Træk er angivet af Leonhardt, men synes heller ikke at berede Sort Vanskeligheder.

7. . . . Sf6 × d5!

8. c3 × d4 Dd8 × g5

9. Lf1 × b5+ Ke8—d8!

9. . . . Ld7. 10. L × d7+, K × d7.  
11. 0—0, e × d4. 12. Da4+, c6. 13. D × d4 med Fordel for Hvid.

10. Dd1—f3 Lc8—b7

11. 0—0

Paa D × f7, følger Sf6! og paa 11. Sc3, e × d4.

11. . . . Ta8—b8

12. d2—d3

Efter 12. d × e5 vinder Sort Kvaliteten ved 12. . . . Se3.

12. . . . Dg5—g6

13. Df3—g3

Paa 13. d × e5 følger Sf4.

13. . . . e5 × d4

Sort staar bedst.

Stilling efter Sorts 13. Træk.



\*) Denne Variant, der hidrører fra et Parti mellem Leonhardt og Englund (T. f. S. 1908, S. 72), ledsager Hr. L. med følgende Bemærkning: »Med dette originale Træk (7. Lc4—f1) og efter 7. . . . S × d5! 8. c × d4, D × g5 mente jeg

III.

6. Sb1—c3

Heller ikke med dette Træk kan Hvid hævde Punktet d5.

6. . . . h7—h6!

6. . . . S × d5 strander paa S × f7! (ikke 7. S × d5 paa Grund af D × g5.

8. S × c7+, Kd8. 9. S × a8, D × g2 fulgt af Lg4).

7. Sg5—e4

eller a.

7. . . . Sf6 × e4

8. Sc3 × e4 b7—b5

9. Lc4—b3

9. Dh5?, b × c4. 10. D × e5+, De7.

11. D × d4, f5 eller 9. c3, b × c4. 10. c × d4, D × d5.

9. . . . Sd4 × b3

10. a2 × b3 Dd8 × d5

11. d2—d3

11. Dd1—e2 f7—f5

12. Se4—c3 (12. Dh5+, Kd8.)

12. . . . Dd5 × g2

13. De2 × e5+ Lf8—e7

14. Dg5—d5 Dg2 × d5

(14. . . . Lb7? 15. D × g2, L × g2,

16. Tg1.)

15. Sc3 × d5 Le7—d6! fulgt af Lb7 med godt Spil. (15. . . . Lb7? 16. S × c7+, Kd7. 17. S × a8, L × h1. 18. T × a7+ etc.)

11. . . . Lf8—e7

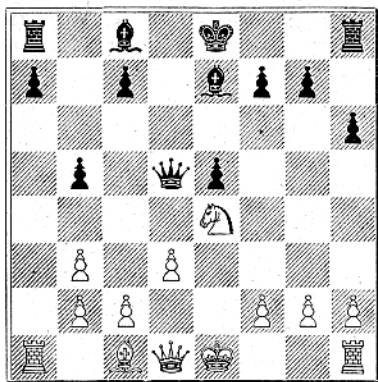
(Se Diagrammet).

Eller 11. . . . f5. 12. Dh5+, Df7. (12. . . . Kd8. 13. Lg5+, Kd7. 14. 0—0—0!) 13. D × f7+, K × f7 og Sort staar noget bedre.

med 9. L × b5+ at have gendrevet Spillemaaden (5. . . . Sd4) men maatte i dette Parti erfare, at det er ikke Guld alt, som glimrer. Varianten tiltrænger derfor en ny Undersøgelse, hvorved særlig 9. Dd1—e2 bør komme i Betragtning.



Stilling efter Sorts 11. Træk.



a.

7. Sg5 — f3 Lc8 — g4

Sort tilbageerobr Bonden uden Vanskelighed.

8. Lc4 — e2

Bedst; 8. 0—0 er ikke godt paa Grund af L×f3 fulgt af Dd7.

8. . . . Lg4 × f3

9. Le2 × f3 Lf8 — b4!

10. 0—0 0—0

11. Tf1 — e1 Tf8 — e8

12. a2 — a3

Hvid kan ikke redde d5, sker d6 følger c6.

12. . . . Lb4 × c3

Ogsaa 12. . . . La5. 13. b4, Lb6. 14. Lb2, Dd7 med Tad8 kommer i Betragtning.

13. d2 × c3 Sd4 × f3+

14. Dd1 × f3 Dd8 × d5 og

Sort har de bedste Betingelser for Slutspillet.

## Parti Nr. 214.

Spillet i den tysk—danske Skak-kamp i København.

Preussisk Parti.

K. Thorsen. Ottemann, Hannover.

Hvid. Sort.

1. e2 — e4 c7 — e5

2. Sg1 — f3 Sb8 — c6

3. Lf1 — c4 Lf8 — c5

4. 0—0 Sg8 — f6

5. d2 — d4 e5 × d4

6. e4 — e5 Sf6 — g4

Anbefalet af Steinitz. Almindeligere er 6. . . . d5.

7. Lc4 × f7+

Stærkere er vistnok først 7. c3.

7. . . . Ke8 × f7

8. Sf3 — g5+ Kf7 — g8

9. Dd1 × g4 Sc6 × e5

10. Dg4 — e4 Dd8 — e7

11. Kg1 — h1

Stærkere er 12. Lf4, d6, 12. Sd2.

11. . . . Se5 — f7

12. De4 — d5 c7 — c6

13. Dd5 — b3 d7 — d5

14. Sg5 — f3 Lc8 — g4

15. Tf1 — e1 De7 — d7

16. Lc1 — f4 Lg4 × f3

17. Db3 × f3 Ta8 — f8

18. Sb1 — d2 Sf7 — d6

19. Df3 — g3 Sd6 — f3

20. Dg3 — h3 Dd7 — f7

21. Sd2 — b3 Lc5 — b6

22. Te1 — e5 h7 — h6

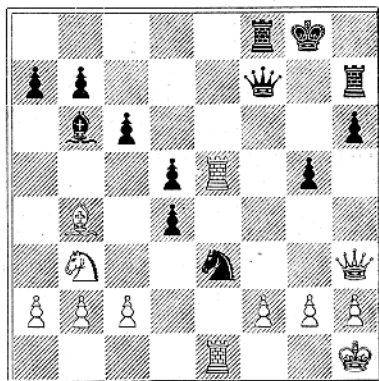
Paa 22. . . . Lc7 vilde følge 23. T×f5.

23. Ta1 — e1 g7 — g5

Kompromitterer Sorts Kongestilling, men der maa jo gøres noget for at befri Taarnet paa h8.

24. Lf4 — d2 Th8 — h7

25. Ld2 — b4 Sf5 — e3



Sort begynder hermed et sindrigt Modangreb. Springerens kan naturligvis ikke slaas paa Grund af Df1+ og efterfølgende Mat.

26. Lb4 × f8      Df7 × f2

27. Dh3 — e6+      Kg8 — h8

Ikke 27. . . . K × f8, 28. De8+, Kg7, 29. Te7+, Kf6, 30. Df8+ osv.

28. Te1 — g1      Df2 × f8

29. De6 — g6

Truende med 30. Te8.

29. . . .      Se3 — g4

Truende med Sf2 Mat.

30. Te5 — f5      Sg4 — f2+

31. Tf5 × f2      Df8 × f2

32. Dg6 — e8+      Kh8 — g7

33. Tg1 — e1      Lb6 — d8

Sort maa dække Truselen Te7+.

34. Sb3 × d4      Th7 — h8

Her var 34. . . . D × d8 sikkert stærkere, skønt Hvids Angreb efter 35. D × d8 ser alt andet end behageligt ud.

35. Sd4 — e6+      Kg7 — h7

36. De8 — d7+      Kh7 — g6

37. Dd7 — g7+      Kg6 — h5

38. Te1 — g1      Ld8 — b6

39. Tg1 — d1      Df2 × c2?

40. Dg7 — f7+      Kh5 — h4

41. Df7 — f3!      g5 — g4

42. g2 — g3+      Opgivet.

(Natt.)

## Reglement

for

### D. S. U.'s 3. Korrespondanceturnering.

#### § 1.

Turneringen paabegyndes den 1. Januar 1911. Som Deltager er berettiget:

- 1) Medlemmer af en under Unionen hørende Skakklub, og
- 2) Enkeltmedlemmer af Unionen.

Indmeldelsesfristen udløber den 15. Decbr. Senest 5 Dage før Turneringens Paabegyndelse sendes til hver Deltager Navn og Adresse paa Modspillerne, tillige med Opgivelse af, i hvilke Partier der spilles med Hvid og i hvilke med Sort.

#### § 2.

Deltagerne ordnes i 4 Klasser; ved Fordelingen i disse bestemmes det, at 1. Præmietagere i tidligere Korrespondance- og Enkeltmandsturneringers 2. og 3. Klasse, er forpligtet til at spille i henholdsvis 1. og 2. Klasse. Iøvrigt maa enhver Deltager ved Indmeldelse opgive, i hvilken Klasse der ønskes spillet, men Turneringslederen er dog i det Tilfælde, at der ved Indmeldelsesfristens Udløb i en eller anden Klasse findes overskydende Spillere, berettiget til at fordele disse i de nærmeste Klasser op- eller ned-etter.

#### § 3.

Indenfor hver Klasse spilles i Grupper à 7 Spillere, og enhver Deltager er forpligtet til at spille eet Parti med hver af de øvrige

Deltagere i samme Gruppe. Hver Deltager erholder et Nummer, og Hvid og Sort fordeles derefter ved Lodtrækning.

§ 4.

I Turneringsafgift betales 3 Kr., der erlægges samtidig med Indmeldelsen.

§ 5.

Partierne spilles pr. Korrespondance, og pr. Brev eller Brevkort, og hver Korrespondance skal indeholde:

- 1) Sidste Korts Modtagelsesdatum,
- 2) Afsendelsesdatum,
- 3) Betækningsdagens Antal,
- 4) Modspillerens sidste Træk,
- 5) Svartræk, og
- 6) Afsenderens Underskrift.

**Eksempel:**

- $18/1 - 15/1$  3 Dage.  
 5. . . . . Sc6 — d4  
 6. c2 — c3  
 N. Nielsen.

§ 6.

Et afsendt Træk kan ikke forandres eller tilbagetages. Er et mod Spilletts Regler stridende Træk afsendt, maa det uopholdelig returneres og et nyt gøres. Den til Berigtigelsen medgaaede Tid skal medregnes i Afsenderens Betækningsstid.

§ 7.

Til Brug for de maanedlige Turneringsreferater i Unionens Organ skal hver Deltager senest den 10. i hver Maaned til Turneringslederen indsende en Fortegnelse over de Træk, der i den forløbne Maaned er gjort i de Partier, hvori han har Hvid.

§ 8.

Betækningsstiden er 5 Dage for hvert Træk, Modtagelses- og Afsendelsesdagene indbefattet. Opsparet Tid kommer de følgende Træk tilgode. Overskridelse af Betækningsstiden har Partiets Tab tilfølge. Har en Spiller tabt tre Partier paa Grund af Tids-overskridelse, udgaar han af Turneringen og de af vedkommende allerede tilendebrogte Partier annulleres.

§ 9.

Begærer en Deltager et Parti straffetabt i Henhold til § 8, maa han til Turneringslederen indsende Originalkorrespondancen vedrørende Partiet. Naar Turneringslederen paa Grundlag heraf har konstateret Betækningsstidens Overskridelse, skal Begæringen tages til Følge, hvilket i saa Fald meddeles begge de interesserede Parter.

§ 10.

Saaftremt en Deltager ved Sygdom, Bortrejse eller anden gyl-

dig Grund er forhindret i at fortsætte Partierne, er han berettiget til, for en Tid, at afbryde disse, efter forud at have medelt saa vel Turneringslederen som samtlige Mødspillere Afbrydelsens Aarsag, samt have opgivet, fra hvilken Dag han mener at kunne genoptage Partierne. Saadanne Afbrydelser maa dog for hver enkelt Deltager tilsammenlagt, ikke udgøre mere end 30 Dage.

## § 11.

Vundet Parti noteres med 1, tabt Parti med 0 og Remisparti med  $\frac{1}{2}$  Points.

## § 12.

Præmierne, der afholdes af Turneringsafgiften og Unionens Tilskud, er i hver Gruppe: 1. Præmie 15 Kr., 2. Præmie 10 Kr., 3. Præmie 8 Kr.

## § 13.

Turneringslederen afgør mulig opkomne Tvilsspørgsmaal mellem Spillerne med Appel til den samlede Unionsbestyrelse.

Roskilde, i Novbr. 1910.

For »Dansk Skakunion«

THORVALD RIIS,  
Turneringsleder.



**København.** Ved Kampen 1908 mellem København Skakforening og Dansk Skakunion udsatte den sidste 2 Præmier for de smukkeste Spil. Cand. jur. J. Møller og Dr. Mathiesen paatog sig velvilligst det besværlige Arbejde at gennemgaa de mange Partier.

Dommerne har tildelt Apoteker F. Christensen, København, 1. Præmie, og cand mag. Larsen, Odense, 2. Præmie. Partierne er Nr. 172 og 173 i Skakbladet for Maj og Novbr. 1909.

**Randers Skakforening** holdt sin aarlige Generalforsamling den 2. Nov. Efter Formandens og Kassererens Beretning førtes en kort Diskussion. Med Enstemmighed godkendtes Regnskabet og foretoges Valgene. Af den afgaaende Bestyrelse frabad Fabrikant Damgaard sig Valg, og i hans Sted traadte Malermester C. Hansen; de øvrige fire — Boghandler Bachmann (Kasserer), Forretningsfører Madsen, Direktør Staugaard (Næstformand) og Adjunkt Thoresen (Formand) genvalgtes; ligesaa Revisoren, Partikulier Spang.

Efter Generalforsamlingen fejrede man Foreningens 20 Aars Jubilæum ved en Fællesspisning. Et Lykønskningstelegram fra Dansk Skakunion var indløbet til Festen.

**Ulfborg Skakklub** afholdt Torsdag den 10. November sin aarlige Generalforsamling.

Formanden aflagde Beretning om Virksomheden i det forløbne Aar og fremlagde Regnskabet, som godkendtes.

Det vedtoges at afholde en lokal Klub-Match i Marts Maaned samt at indbyde en fremmed Klub til en Turnering.

Klubben har i det forløbne Aar mistet 7 Medlemmer paa Grund af Bortrejse, men haaber i denne Sæson at faa Medlemsantallet forøget.

Til Bestyrelsen valgtes: Købmand Kort Adler Svanholm, Formand, Distriktslæge Gad, Næstformand, Postmester Baastrup, Kasserer.

I **Nürnberg** har den stedlige Øvrighed af Mangel paa bedre indført en Fornøjelsesskat og inddraget Skakturneringer derunder; Skakforeningen *Noris* skal saaledes betale 2 Mark for hver Turneringsaften. Man har protesteret uden Nytte, og da man ikke vil betale ca. 100 Mark i Skat, er Turneringen foreløbig indstillet.

I **Casopis csek. sachistu's** Turnering er Dommen falden: 1. Præmie tilfaldt *Cimburek*, 2. og 3. *Dr. Palkoska*, 4. *A. V. Daniel* og 6. *P. F. Blake*.

**Lodz.** I en Match mellem *Rotlewi* og *Salve* sejrede førstnævnte med + 5, - 1, = 6.

**Berlin.** Den nye Match mellem *Lasker* og *Janowski* aabnedes den 5. Oktober ved en Festaften i Berlin Skakforening. Kampen begyndte den 8. i Café *Kerkau*; Spilletiden er fra 4—8 Eftm. Hr. *L. Nardus*, Paris har udsat en Præmie paa 5000 Fr. for Sejrhæren. Matchen gælder 8 vundne Partier; de 10 første Partier spilles i Berlin. *Lasker* har vundet 1. Parti, det 2. og 3. blev remis.

**Warschau.** Ved Klubturneringen (16 Deltagere) har *Rotlewi* opnaaet det smukke Resultat at dele 1. og 2. Præmie med *Rubenstein* (13<sup>1/2</sup>), 3. *Flamberg* (13), 4. *Bogoljubow* (12), 5. *Salve* (11). Der følger mulig derefter en Match mellem *Rotlewi* og *Rubenstein*.

**Berlin.** Dr. *Lasker* spillede den 18. Oktbr. i Berlin Skakforening 20. Simultanpartier mod de stærkeste Modstandere, bl. a. ogsaa Grupper af 2 til 3 raadslagende Spillere. I 3<sup>1/2</sup> Time vandt han 13, fik 3 remis og tabte 4 Partier.

## HØJT SPIL.

### NOVELLE AF Z.

(Sluttet.)

Amtmanden, som var godt inde i Skakteorien og havde udmærket Evne til at kombinere, havde flere Gange haft Lejlighed til at komplimentere Baronnen for hans Spil, og særlig udmærkede han sig ved en saa omhyggelig og sikker Føring af Bønderne, at Amtmanden næsten turde sammenligne ham med den store Skakspiller *Mayet*, der paa dette Omraade havde været saa overlegen.

Hvor smigrende end ogsaa denne Ros maatte være for Baronnen, syntes han dog, at han nu var mere i Knibe end ved Kampens Begyndelse; nu ahang det hele af et eneste Parti, og deri tilkom der endda Amtmanden Fortrækket. Ogsaa Amtmandens Datter var bekymret; hun havde med Taarer i Øjnene bedt sin Fader om at eftergive Baronnen denne

sidste, svære Prøve; men Amtmanden havde smilende spurgt hende, hvorfor hun var saa ængstelig; hun kunde være ganske rolig, Baronens havde jo netop vist sig som en Spiller, man trygt kunde stole paa.

Amtmanden havde ønsket, naar det sidste Parti skulde afgøres, at invitere nogle Venner og holde en lille Fest, idet han dog lovede at sørge for, at Hemmeligheden blev bevaret, og at ingen skulde forstyrre Spillet. Baronens havde intet herimod at indvende; men da han den Aften indfandt sig, bemærkede han med Forbavselse, at den lille Fest var bleven meget stor — det var netop den Fest, som vi i Begyndelsen af vor Fortælling har omtalt.

## IV.

## Afgørelsen.

Kære Læser! De tillader, at vi indfører dem i Selskabet. Naar vi er kommen gennem Vestibulen og har passeret Garderoben, kommer vi ind i en rummelig Sal, hvori der danses.

Mellem de unge Damer bliver De opmærksom paa en slank Skikkelse; det er Amtmandens Datter. Men hun synes ikke som sædvanlig. Hendes tidligere sprudlende Livslyst er bortblæst og hendes Ansigt glade Smil er ikke naturligt.

I Værelset ved Siden af Salen er opstillet en rigt besat Buffet, i det næste Værelse er der arrangeret nogle Partier Whist, og endelig er det inderste Værelse forbeholdt Skakspillet. Dørene hertil holdes saa tæt, ja næsten hermetisk tillukkede, at Musikken fra Dansesalen ikke er i Stand til at trænge derind, og man maatte indrømme, at Amtmanden havde holdt sit Ord, da han lovede, at intet skulde forstyrre Spillet. Udefra vilde ingen Lyd trænge ind, og man frygtede ingen Forstyrrelse fra det i selve Værelset forsamlede ret talrige Selskab, da Amtmanden havde gjort de tilstedeværende Herrer opmærksom paa, at det drejede sig om det afgørende Parti i en Match, i hvilken der spilledes om en meget værdifuld Pris. Amtmanden, der netop havde ønsket, at mange af hans Venner var Vidner til dette afgørende Spil, stode fuldt ud paa, at enhver vilde rette sig efter hans Anmodning om fuldstændig Ro.

For Gæsterne var der opstillet 3 Skakborde, saa at disse var i Stand til at følge Partiet og i Stilhed undersøge og diskutere Stillingen. Vi skal imidlertid skynde os at meddele Læserne de allerede gjorte Træk: Partiet var en Evansgambit, givet af Amtmanden og modtaget af Baronens.

|    | Hvid.    | Sort.    |
|----|----------|----------|
| 1. | e2 — e4  | e7 — e5  |
| 2. | Sg1 — f3 | Sb8 — c6 |
| 3. | Lf1 — c4 | Lf8 — c5 |
| 4. | b2 — b4  | Lc5 × b4 |
| 5. | c2 — c3  | Lb4 — c5 |
| 6. | 0—0      | d7 — d6  |
| 7. | d2 — d4  | e5 × d4  |
| 8. | c3 × d4  | Lc5 — b6 |

Vi maa her først meddele, at der mellem de tilstedeværende Tilskuere var en ældre Herre, der med langt større Livlighed og Interesse,

end man efter hans Alder turde vente, fulgte Spillet ved »sit Skakbord« og gjorde sine Bemærkninger til de enkelte Træk. »Jægermesteren«, som han kaldtes, mente allerede, da Gambitten blev modtagen, at det var højst uklogt af Baronens, idet han hævdede, at efter de nyeste Analyser vilde Modtagelsen utvivlsomt være ensbetydende med et Nederlag. »Daarligst«, tilføjede han hviskende, »er det af Baronens valgte — saakaldte — lukkede Forsvar med Løberen til c5 og derpaa følgende d7—d6.«

Der fulgte nu

|               |          |
|---------------|----------|
| 9. Lc1 — b2   | Sg8 — f6 |
| 10. Sb1 — d2  | d6 — d5  |
| 11. e4 × d5   | Sf6 × d5 |
| 12. Tf1 — e1+ | Lc8 — e6 |

Her trak den ældre Herre paa Skulderen. »Det synes mig«, hviskede han sin Nabo i Øret, »som om den gode Baron allerede er noget i Klemme. Hans hvide Løber er bunden og forhindret i at gaa til det vigtige Feld g4, medens Hvid rolig kan udvikle sine Officerer og endog ved et lille fint Træk forhindre Sorts Rokade.«

|              |          |
|--------------|----------|
| 13. Lb2 — a3 | Dd8 — d7 |
| 14. Lc4 — b5 | f7 — f6  |

Ved det 13. Træk hostede den ældre Kritiker let for at erindre om sin sidste Bemærkning. — Og nu Trækket f7—f6?

I Virkeligheden var Baronens kommen i en Stilling, hvor dette ofte saa farlige Træk maatte gøres. Dog vilde vi gribe os selv i en Usandhed, om vi paastod, at Baronens ytrede selv den mindste Uro; ja, da netop i det samme Frøken Helene — i ængstelig Spænding — traadte ind for at høre om Partiets Stilling, smilede han hende i Møde, som om Partiet stod til hans Fordel.

Hun blev imidlertid snart atter bedrøvet, da den ivrige »Jægermester«, der i god Tro mente, at hun stod paa sin Faders Parti, forsikrede hende om hendes Faders fortrinlige Stilling.

Der var nu sket følgende:

|              |          |
|--------------|----------|
| 15. Sd2 — e4 | 0—0—0    |
| 16. Ta1 — c1 | Lc6 — g4 |
| 17. Dd1 — a4 | Lg4 — f3 |
| 18. Tc1 × c6 |          |

Dette Træk vandt »Jægermesterens« fulde Tilfredshed. Baronens vilde ved 18. . . . b7×c6 med paafølgende 19. Lb5×c6 og 20. Da4—a6+ straks tabe Partiet; dette synes han ogsaa hurtigt at have set og trak

|           |          |
|-----------|----------|
| 18. . . . | Lf3 × e4 |
|-----------|----------|

Det saa i det hele ud, som om de to Herrer i Dag havde skiftet Karakter; medens det tidligere var Amtmanden, der havde besværet sig over Baronens Langsomhed, og endog havde foreslaaet Fastsættelse af en bestemt Trækfrist, var det i dette Parti ham selv, der gjorde sig skyldig i langsomt Spil, medens Baronens med overraskende Hurtighed traf sine Afgørelser.

Der fulgte derefter:

|              |          |
|--------------|----------|
| 19. Te1 × e4 | Dd7 — f5 |
| 20. f2 — f3  | a7 — a6  |
| 21. Tc6 — c1 | Kc8 — b8 |
| 22. Lb5 — e8 | c7 — c6  |
| 23. Le8 — f7 | Sd5 — c3 |

»Ak!« mumlede Jægermesteren, »i dette Træk spejler sig den rene Fortvivlelse; en Springer gives for en ussel Bonde, Offeret er ikke alene ukorrekt, men ogsaa dødbringende.

24. Te1 × c3

Næppe havde Amtmanden fuldført dette Træk, før Baronen trak

24. . . . Df5 × e4

Jægermesteren: »Her hedder det nok: Visen er ude.« — Men Amtmanden syntes slet ikke at dele hans Anskuelse; tværtimod hengik der lang Tid, inden han modtog den tilbudte Dronning. »For Pokker«, bemærkede Jægermesteren temmelig højt, »tager Amtmanden den ikke snart.«

Endelig trak han

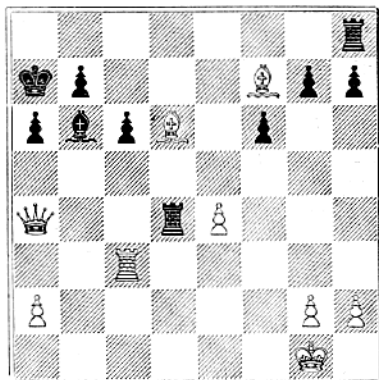
25. f3 × e4

Herpaa fulgte øjeblikkelig

25. . . . Td8 × d4

26. La3 — d6† Kb8 — a7

»Det er rigtigt. Sikken Djævel, den Baron! Prægtig kombineret, prægtigt!« raabte Jægermesteren, nu ikke mere i Stand til at tilbageholde sin højlydte Beundring: »Ser De, mine Herrer, nu vinder Sort ikke alene Dronningen tilbage, men ogsaa Kvalitet, og saa kan han gøre sin Bondeovervægt paa Dronningsiden gældende. — Jo, jo! Amtmanden kan rolig sænke Kaarden!«



Saaledes skete det ogsaa. Amtmanden førte Baronen foran de øvrige Herrer ind i Salonen, gik med ham hen til sin Datter og præsenterer til de Tilstedeværendes største Forbavselse det rødmande Par som Forlovede. Blandt alle de Udraab, der hørtes, og alle de forskellige Bemærkninger, der faldt, kom »Jægermesteren« sikkert Sandheden nærmest, da han, efter at have lykønsket de Forlovede, tilhviskede Baron: »Selv med Guderne havde jeg gerne spillet om sliq en Pris!«