

# SKAKBLADET

== ORGAN FOR DANSK SKAKUNION ==



Udgaar hver Maaned.  
Bestilles gennem Postvæsenet i  
Danmark, Norge og Sverrig.  
Pris Kr. 1,50 incl. Postp. (For-  
eninger i D. S. U. Kr. 1,06)  
aarlig.

8. Aargang Nr. 1.

Juli 1911.



**Redaktion:**

**Opgaver og Løsninger:**

Øjenlæge Niels Høeg,  
Gl. Kongevej 125, København V.

**Partier m. v.:**

Ingeniør Denver,  
Aalborg.

**Ekspedition:**

Brygmester Holm,  
Horsens.

# Medicinske Autoriteter

har ved flere Lejligheder fremhævet

## Horsens Maltøl og Maltekstraktøl



som det bedste i sin Art.

Faas overalt.

Faas overalt.

### Hvorledes

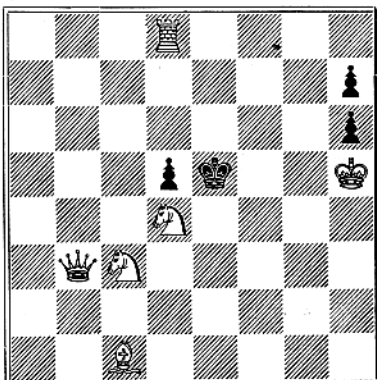


man lærer  
at stenografere.

Brochure herom  
gratis og franko  
fra Toldassistent,  
Stenografilærer

**C. Spangsted,**  
Grenaa.

F. Schetelich.  
(Deutsches Wochenschach 1911.)



Mat i 2 Træk. Løsningen findes  
blandt Annoncerne.

## G. KUNST.

Overretssagfører.

### HORSENS.

**Incasso.**

## HANS DENVER.

Ingeniør, cand. polyt.

— AALBORG. —

✦ Jernbetonkonstruktioner. ✦

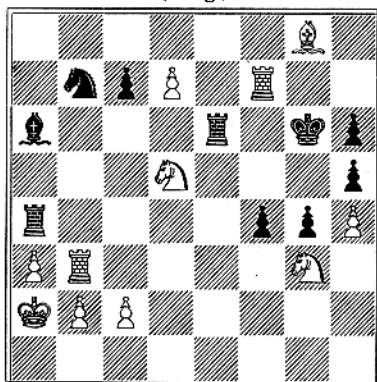
# Aalborg litografiske Anstalt.

□ □ ETIKETTER. □ □

Forretningspapir. □ □ Fine litografiske Arbejder.

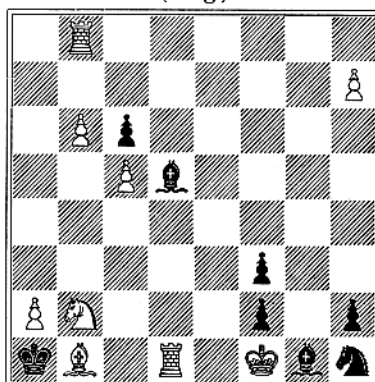
# OPGAVER.

763. Th. C. Henriksen, Frederiksstad.  
(Orig.)



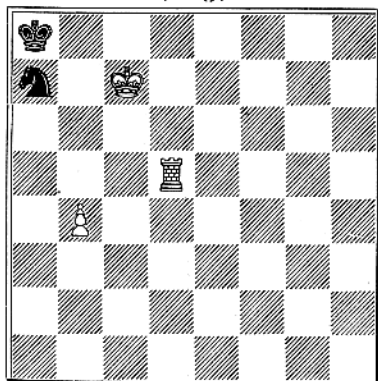
Mat i 5 Træk.

764. S. Herland, Bukarest.  
(Orig.)



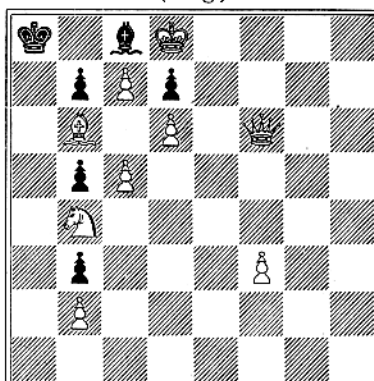
Selvmat i 4 Træk.

765. J. Jespersen, København.  
(Orig.)



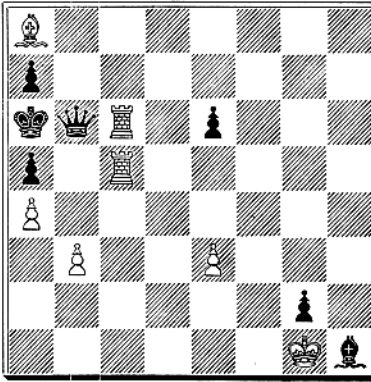
Mat i 3 Træk.

755. J. Hannemann, Randers.  
(Orig.)

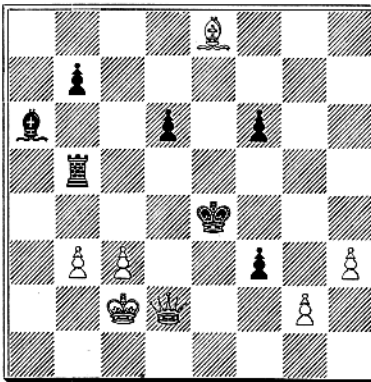


Mat i 3 Træk.

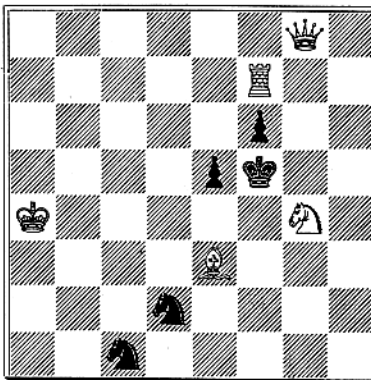
767. N. Høeg, København. (Orig.)



Mat i 3 Træk.

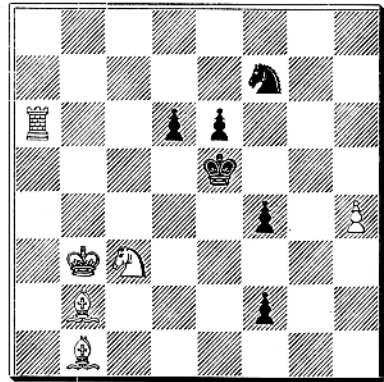
769. Dr. E. Palkoska.  
(Narodni Politika 1909.)

Mat i 3 Træk.

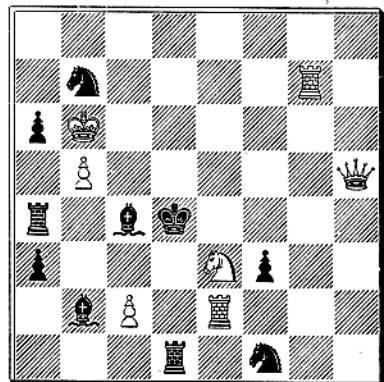
771. M. Havel.  
(1. Pr. i Zlata Prahaz Turn. 1910—11.)

Mat i 3 Træk.

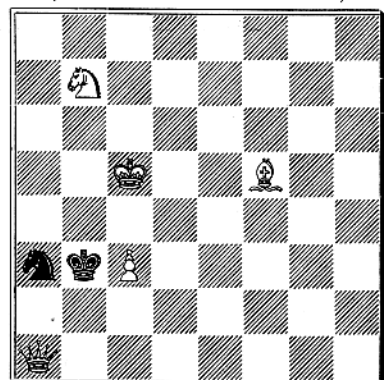
768. H. C. Hansen, Hvam. (Orig.)



Mat i 2 Træk.

770. B. Semerad.  
(Narodni Politika 1911.)

Mat i 3 Træk.

772. W. Preiswerk.  
(Basler Nachrichten 1908.)

Mat i 2 Træk.

## Løsninger og Bemærkninger til Opgaverne i Majnumret.

**Nr. 743 af A. Munck:** 1) Tf3, L×T, 2) Lb3. 1) —, T×T, 2) Lg6+. 1) —, S×S, 2) Sf6+. Det Træk af sort L, som første Træk her fremkalder, er dels et Afledningstræk, idet L trækkes bort fra Bevogtningen af Feltet d7, saaledes at den efterfølgende Afledning af sort T (T×Lb3) blotter det helt, men tillige er det et »kritisk« Træk, der muliggør, at det følgende Spærretræk (Td5) bliver skæbnsvangert paa lignende Maade som det tilsvarende Spærretræk af Løberen (Ld5). Et meget idérigt Hovedspil, der paa den smukkeste Maade indrammes af to vellykkede Varianter.

**Nr. 744 af J. Møjlør:** 1) Dg7, truende med 2) D×d7. 1) —, Le7, 2) Db2! En brillant »Romer« i en Udførelse, der ikke kunde lade Idé og Form passe nøjere sammén. Idéen træder frem, naar man forsøger at begynde med Db1, der besvares med Lg3. Ved først at lokke den sorte L til e7, opnaas, at den ved sin Parade spærrer for d-Bonden.

**Nr. 745 af A. V. Knudsen Buhelt:** 1) Tg7, L×T, 2) Sd4+. 1) —, Kd5, Kf5, 2) Df7+. 1) —, d5, 2) Df7. 1—, d×S, 2) Dd7. 1) —, c4, 2) Tg5. En smuk Opgave med et symmetrisk anlagt Thema, men desværre biløselig ved 1) Da4+.

**Nr. 746 af E. Knudsen:** 1) Kh8, Sc2, 2) Dd2+. 1) —, Sd —, 2) D×b2. 1) —, Ke2, 2) De1+. Hvid K maa søge et Skjul, hvor den sorte S ikke kan finde den, og Feltet h8 er det eneste hertil egnede. Et Flugtthema.

**Nr. 747 af P. A. Larsen:** 1) Db5. En meget variantrig, godt konstrueret Opgave.

**Nr. 748 af F. M. Godager:** 1) Lc7. Et ofte udnyttet Thema, sort B's Forvandling til S og D, ses her i en fortræffelig Udførelse og forbundet med en smuk Variant.

**Nr. 749 af S. Loyd:** 1) Kc5, 2—13) Kb6—a7—a8!—b8—c7—d6(d8)—e7—f8—g7—h6—g5—×h4. Det gælder for hvid K ikke blot om at slaa Bh4, men ogsaa om at gøre det netop i rette Øjeblik. Hvis den kun vandrer paa sorte Felter, vil den stadig komme i urette Øjeblik, hvorledes den end lægger sin Vej. Den skal derfor passere eet hvidt Felt, og maa derfor lægge sin Vej over a8, som er det eneste, hvor Lf1 ikke kan give den Skak.

**Nr. 750 af S. Loyd:** 1) L×a6!!, Trusel, 2) L×b7, —, 3) Dc8+. 1) —, 1) —, b×L+, 2) b7, —, 3) Dc8+. 2) —, D×b7, 3) K×D. 1) —, Dc5, 2) De8 etc. 1) Dc2, 2) Le2 etc. Jeg kender ikke nogen Opgave, hvor første Træk synes mig saa forbløffende som i denne. En af vore Læsere skriver: »Naar man har maset og aset og slidt, saa ens Hjerne er løben tør, og uden at man er kommen Opgaven nærmere paa Livet, griber man i Fortvivlelse Lf1 og slaar a6, idet man tænker: ja, nu er jeg da bleven gal — men saa viser det sig, at det ikke er saa galt endda.

**Nr. 751 af S. Loyd:** 1) Tf7, Lh1, 2) Dh8+. 1) —, Le4, Lb7, 2) De7. 1) —, Ld5, 2) Dd8+. 1) —, Lb8, 2) Da1+. En smuk Løberfangst.

**Nr. 752 af S. Loyd:** 1) Td7, g3, 2) Lh7. 1) —, Kg3, 2) Dc7+. 1) —, Tg3, 2) h×g4+. Ved Hjælp af 2 Spærretræk ophæver Hvid sit firdobbelte Angreb paa Feltet h3 og giver Sort Adgang til at betræde dette Skafot.

---

**Løser:** A. Mathiassen (alle + Bil.), A. V. Knudsen Buhelt, Hanne-  
mann, E. & S. Knudsen R. Knudsen, P. A. Larsen, O. Gremio Litterario  
(Lissabon), N. C. Lose, C. Løw, C. V. Weilbach (alle), Th. C. Henriksen,  
Jensen & Madsen, N. S. Schmidt (alle ÷ 750), F. M. Godager (alle ÷ 745,  
50), V. Jespersen & O. Haagensen (alle ÷ 746, 47, 49), P. Pedersen (alle ÷  
746, 47, 50, 51).

---

**Rettelse.** I Opgave Nr. 677 (Okt. 1910) bedes tilføjet en sort Sdl.

---

**Ny Løserturnering.** Med dette Nr. begynder en ny Løserturnering paa  
lignende Betingelser som den gamle. Den egentlige Turnering omfatter  
de i Decemhernumret kommende Opgaver; berettiget til Deltagelse er en-  
hver, der har løst Halvdelen af de i Juli—Novbr. kommende Opgaver.  
Points som tidligere, 2—3—4 Points for Løsning eller rigtig angivet Uløse-  
lighed af Opgaver i 2—3—4 (eller flere) Træk, 1—2—3 Points for Ukorrekt-  
heder. For flere Biløsninger i samme Opgave dog kun eet Point for de  
efterfølgende. Staar flere lige i Points til 1. Præmie, tilfalder den den,  
hvis Points for Løsning af Juli—Sept. Opgaverne er bedst. 3 Præmier  
8—5—3 Kr. samt 2 Bogpræmier af de Bøger, Mr. Alain C. White har  
skænket Skakbladets Løserturneringer. Løsningerne maa være indsendte  
inden den 15. i den næstfølgende Maaned.

---

I **Zlata Praha's** Turnering er Dommen langt om længe falden. M.  
Havel fik baade 1., 2. og 4. Præmie, J. Pospisil 3. og P. F. Blake 5.  
1. Præmietageren ses omstaaende. Karakteristisk for Dommerens Dr. Z.  
Machs Smag er det, at 4 af de 5 Opgaver ikke har hvide Bønder; dette er  
nemlig den mest moderne bøhmiske Kunstlov. Næste Skridt bliver vel  
at banlyse f. Eks. de hvide Løbere fra kunstrette Opgaver; en Turnering,  
hvor en saadan Smag er eneafgørende, burde være udskrevet som Betin-  
gelses-Turnering.

---

## Problemteori for Begyndere.

---

I Nr. 11 af S. Loyd skulde man tro, at Hvid let kunde naa Maalet  
med sine overlegne Stridskræfter, men det viser sig vanskeligere. Man  
ser let, at der er Mat efte sort K's Træk og efter f7—f5, men hermed er  
Mulighederne ogsaa udtømte, og det lykkes ikke at skabe nye ved at

prøve forskellige hvide Træk. Nu maa man ikke glemme, at Hvid kan begynde med at give Skak; det er ganske vist sjældent i Opgaver, men det lønner sig altid at prøve Skak-Trækkene, thi selv om man sjældent finder den egentlige Løsning deriblandt, faar man i Reglen gode Oplysninger om Stillingen. Forsøger vi de forskellige Skakker, synes det imidlertid, at man ikke naar noget, og dog er første Træk heriblandt. 1) Dg4+ vil man tro strander paa f5, da D×f5 ikke giver Mat, og der skal et godt Blik til at se, at g×f6 en passant fører til det ønskede Maal. 1) Dd4—g4+, f7—f5, 2) g5×f6 en passant≠. 1) —, Ke6—e7, 2) La3×d6≠. 1) —, Ke6—e5 eller d5, 2) Dg4—e4≠.

Opgaven er en af de aller vanskeligste Totrækkere, der findes, og et godt Eksempel paa, at et skakgivende Indledningstræk kan være baade vanskelig og smukt.

Nr. 12 af F. Møller (ikke at forveksle med vor Landsmand J. M.) er lettere at løse. Hvis h-Springeren flyttes, skal D give Mat, men for at dette kan ske, maa den først tage lidt Afstand fra den sorte Majestæt; for ikke at blive slugt af Springeren, maa den helt op til a7. 1) Ld4—a7, Sd7—e5, 2) La7—e3≠. 1) —, Sd7 ellers, 2) La7—b8≠. 1) —, Sh1—f2, 2) Dg1—h2≠. 1) —, Sh1—g3, 2) Dg1—e3≠. 1) —, Kf4—e5, 2) Dg1—d4≠.

Nr. 13 af N. Høeg er saa let, at den næppe kan kaldes en Opgave, snarere en Idé-Illustration. At Taarnet skal gøre første Træk, ses straks, og en lille Undersøgelse viser, at det skal til h8. 1) T8—h8, ligegyldigt, 2) Th8—h4≠.

De to sidste Opgaver er Eksempler paa, hvad man kan kalde Linieangrebs-Træk. Man ser, at L og T skal ind paa den Linie, hvor de kan sætte Mat, og andre Omstændigheder er afgørende for hvilket Felt af Linien, de maa angribe, ikke som i de foregaaende Opgaver (Nr. 3—11), hvor Angrebet var direkte rettet mod et eller flere bestemte Felter.

Læsere: O. Hoffmann, P. Hübner, J. M. Jensen, M. Møller, P. Pedersen og A. Thomsen (alle), P. Balle Kristensen, Albert D. Birn, P. A. Petersen (12, 13). De udsatte Præmier tilfaldt ved Lodtrækning mellem O. Hoffmann, P. Hübner, J. M. Jensen, M. Møller og A. Thomsen, som har løst alle 13 Opgaver, d'Hrr. J. M. Jensen og P. Hübner.

## Opgaver:

14. S. Loyd (Chess Strategy). Hvid: Ka8, Dg1, Td7 og h4, Se4 og g2, Lf1. — Sort: Kf3, Tc3 og f5, Le1, Bd2. Mat i 2 Træk.

15. N. Høeg (Tysk Skakforbunds Turn. 1910). Hvid: Ke8, Dc1, Tb3, Lc5, Bb7. — Sort: Kb8, Lh2, Bc6. Mat i 2 Træk.

Med disse Opgaver begynder en ny Løserturnering, omfattende de i denne Rubrik kommende Opgaver samt de øvrige i Skakbladet forekommende Totrækkere indtil Decbr. 1911. Deltage kan enhver, der ikke tidligere har taget Del i andre Løserturneringer end denne Rubriks. 2 Præmier: 4 Kr. og en af Alain C. White's Opgavesamlinger. Løsningerne maa være indsendte før den 15. i den følgende Maaned.

Niels Høeg.

# Udsigt

over

## DANSK SKAKUNIONS VIRKSOMHED

i

### regnskabsåret 1910—11.

---

I sidste årsberetning var antallet af foreninger indenfor unionen opgivet til 37\*); derfra skulde imidlertid drages 3, om hvis afgang forfatteren af årsberetningen manglede meddelelse, nemlig Nørre Åby, Silkeborg og Skive, så det rigtige tal blev 33. Hertil er i år kommet nydannede foreninger i Arden, Bogens og Mاريو; unionsklubbernes antal er således nu 36. Medlemsantallet i disse har også været anslået for højt; det er næppe over 700, hvortil kommer en del medlemmer udenfor foreningerne. På delegeretmødet i august 1910, som afholdtes i Roskilde, genvalgte 4 af bestyrelsens medlemmer; det 5. medlem, kaptajn Kjørulff, Viborg, måtte desværre af mangel paa tid opgive sit hverv, hvorved bestyrelsen mistede en førsterangs kraft, hvis udmærkede agitatoriske virksomhed i unionens børnear var af stor betydning, ligesom »Skakbladet« skylder hans initiativ sin tilbliven og redigeredes med iver og dygtighed af ham fra den første begyndelse i 1904 til december 1909. I kaptajn Kjørulff's sted valgtes stadslæge Thal Jantzen, Odense, der overtog sekretærposten efter ham; de øvrige bestyrelseshverv blev paa de samme hænder som hidtil. Revisorerne genvalgte ligeledes.

Den ifjor instituerede årlige enkeltmandsturnering afholdtes i år efter indbydelse af Odense skakforening i denne by den 12. til 14. maj. De 19 deltagere (ifjor 15) var delte i 2 klasser, med 11 i 1., 8 i 2. kl.; 1. kl. måtte deles i 2 grupper paa 5 og 6 deltagere. Af 1. klasses deltagere vandt realskolelærer Jørgensen, Horslunde, og fabrikant Bryld, Horsens, med henholdsvis kvotient 0,83 og 0,75, ret til i fremtidige unionskampe at deltage i mesterklassen, hvor en sådan opstilles. Klassens 3. præmie, 15 kr., stillede vinderen, ingeniør Hannemann, Randers, til bestyrelsens rådighed med ønske om, at beløbet anvendes til præmier, dog ikke i kontante penge. I 2. klasse fik assistent

---

\*) Skulde være 36.



Bruun, Vemb, og apotheker Flagstad, Vinderup, 1. og 2. præmie til deling, hver med  $5\frac{1}{2}$  vundne partier af 7. Turneringen lededes under stadslæge Thal Jantzen's sygdomsforfald af apotheker P. Helweg Mikkelsen, Odense, og forløb under hans fortræffelige ledelse i alle henseender tilfredsstillende.

En anden større skakbegivenhed i det forløbne år var en kamp mellem 21 medlemmer af Sydsvenska schackförbundet og det samme antal spillere af unionens 5. kreds. Den foregik påskedag i Roskilde og havde det udfald, at Svenskerne konstaterede deres overlegenhed ved at vinde 14 partier mod 7. Kort efter viste forbundet unionen den opmærksomhed at åbne dens medlemmer adgang til dets festlige årsmøde i Lund, hvor selve dr. Tarrasch var til stede som gæst.

Af foreningskampe er følgende kommet til bestyrelsens kundskab: Ved en turnering i Roskilde mellem Hillerød, Roskilde og Tåstrup var udfaldet henholdsvis  $+8 \div 6$ ,  $+8 \div 7$  og  $+6 \div 9$ ; 1 parti (Hillerød—Tåstrup) uafgjort. Endvidere har Næstved sejret over Slagelse og Skelskør og pr. telefon over Vordingborg. Odense har telefonisk dystet med Svendborg med resultatet ligestilling. Lemvig har sejret over Holstebro og Vemb. Middelfart og Fredericia har kæmpet to gange, første gang med samme pointantal, anden gang med sejr for Fredericia. Randers har sejret over Grenå, Slagelse over Skelskør, Tisted over Vinderup, Horsens over Brædstrup, Ulfborg over Vemb. Hjørring har i telefonkamp mod Frederikshavn vundet det ene parti, medens det andet blev uafgjort. Endelig har Lemvig vundet over Ålborg. Desuden har der fundet foreningskampe sted pr. korrespondance (således Fredericia—Esbjerg), og i adskillige foreninger har fremragende spillere produceret sig i simultanspil.

Unionen har udskrevet sin 3. korrespondance-turnering, som påbegyndtes i januar under bogbinder Riis's ledelse. Deltagerne er fordelt i 4 klasser med 14 i 1. kl., som er delt i 2 hold, 7 i hver af de andre.

Som man vil erindre, var der ved kampen mellem de Københavnske skakforeninger og Dansk skakunion i 1908 udsat præmier for de to smukkeste partier. Efter en grundig gennemgang af de mange partier har dommerne, cand. jur. J. Møller og dr. Matthiassen, tilkendt apotheker F. Christensen, København, og cand. mag. Larsen, Odense, præmierne.

»Skakbladet« fremtræder nu i en ny og smukkere skikkelse, som imidlertid medfører forøgede udgifter og gør det ønskeligt at få abonnentantallet bragt yderligere til vejrs. Det er et glædeligt fænomen, at flere og flere af unionsklubberne bestemmer sig til at gøre det til obligat medlemsblad; dette er således i år vedtaget af foreningerne i Esbjerg, Holstebro og Nakskov. — I årets løb har bladet udskrevet to løserturneringer, til hvilke der, foruden unionens pengepræmier, er udsat en del bogpræmier, idet Mr. Alain C. White til dette øjemed meget elskværdigt har skænket flere eksemplarer af sine problemværker. Desuden har »Skakbladet« udskrevet sin 5. internationale problemturnering med 5 præmier, fra 60 til 10 francs; dommer: dr. Niels Høeg, København.

Ved afslutningen af året 1910—11 har unionen grund til at se med tilfredshed tilbage på det, året har bragt af arbejdsresultater, og vi må bringe alle dem en tak, der af interesse for skaksagen har ofret tid og arbejde på dens fremme.

Den 18. juli 1911.

På unionsbestyrelsens vegne

**Valdemar Thoresen.**

## Dansk skakunions regnskab 1910—11.

Indtægt:	Udgift:
Kassebeh. 1. juli 1910.... kr. 475,64	Præmier til løserturneringen i bladet..... kr. 40,00
Restancer fra 1909—10... — 69,00	Vandreskjoldet..... — 200,00
Foreningskontingenter 1910—11*)..... — 287,00	Kampen i Odense, præmier m. m..... — 111,85
Kontingentframedlemmer udenfor foreningerne.. — 40,30	»Skakbladet«s underskud 1909—10 ..... — 156,08
Ingeniør Hannemann's gave til præmier ..... — 15,00	Porto m. m..... — 54,30
Ålborg skakforenings bidrag til vandreskjold.. — 100,00	kr. 562,23
kr. 986,94	Saldo 1. juli 1911..... — 424,71
	kr. 986,94

\*) Restancer: Hjørring, Herning og Frederiksberg.

## „Skakbladet“s regnskab 1910—11.

Indtægt.		Udgift.	
Restancer for 1909—10... kr.	24,42	Trykning af bladet . . . . .	kr. 843,69
Abonnement*) . . . . .	— 669,60	Betaling til postvæsenet . . . . .	— 35,64
Annoncer . . . . .	— 46,00	Forskellige udgifter . . . . .	— 35,90
	kr. 740,02	Porto m. m. . . . .	— 77,02
Underskud 1. juli 1911 . . . . .	— 252,23		
	kr. 992,25		kr. 992,25

\*) Restance: Hjørring 6,36 kr.

## DANSK SKAKUNIONS 8. ORDENTLIGE DELEGERETMØDE

afholdes **søndag den 20. august 1911** kl. 1 $\frac{1}{2}$  på

»Hôtel Royal« i **Esbjerg**.

### DAGSORDEN:

- 1) Formanden aflægger beretning.
- 2) Kassereren fremlægger det reviderede regnskab.
- 3) Sekretæren aflægger beretning.
- 4) Valg af bestyrelse.
- 5) Valg af revisorer.
- 6) Fastsættelse af stedet for næste års delegeretmøde.

Esbjerg skakklub indbyder de delegerede til frokost sammesteds kl. 12 $\frac{1}{4}$ . Efter mødet eventuelt udflugt til Fanø. Kl. 7 $\frac{1}{2}$  fællesspisning (2 $\frac{1}{2}$  kr. kuverten).

Deltagere, der ønsker forudbestilt logis paa »Missionshôtellet« (værelse med morgenserverting kr. 1,75), må anmelde det senest den 18. august til Esbjerg-klubbens formand, maskinmester Sch meltzer.

## Korrespondanceturneringen.

Siden sidste Beretning er kun afsluttet følgende fire Partier:

44. Parti: 2. Kl. Juel 0 — Thiesen, Næstved 1. Russisk Parti.  
41 Træk.

45. Parti: 1. Kl. 1. Gr. Thoresen 0 — Larsen 1. Spansk Parti.  
29 Træk.

46. Parti: 2 Kl. Zwick 0 — Hillersborg 1. Tospringerspil i Baghaand. 52 Træk.

47. Parti: 2. Kl. Jørgensen 1 — Thiesen, Roskilde, 0. Dronninggambit. 46 Træk.

**NB.** Deltagerne bedes indsende en samlet Afskrift af Partierne, saasnart de er afsluttede.

Riis.

# TEORI OG PARTIER.

## Parti Nr. 230.

Spillet i San Sebastian  
den 13. Marts 1911.

**Dronninggambit.**

Rubinstein. Capablanca.

- | Hvid.       | Sort.    |
|-------------|----------|
| 1. d2 — d4  | d7 — d5  |
| 2. Sg1 — f3 | e7 — c5  |
| 3. c2 — c4  | e7 — e6  |
| 4. c4 × d5  | e6 × d5  |
| 5. Sb1 — c3 | Sb8 — c6 |
| 6. g2 — g3  | Lc8 — e6 |
| 7. Lf1 — g2 | Lf8 — e7 |
| 8. 0—0      | Ta8 — c8 |

Dette viser sig at være daarligt.

- |               |          |
|---------------|----------|
| 9. d4 × c5    | Le7 × c5 |
| 10. Sf3 — g5  | Sg8 — f6 |
| 11. Sg5 × e6  | f7 × e6  |
| 12. Lg2 — h3! | Dd8 — e7 |

e6 — e5 havde kunnet ske, hvis ikke Taarnet i 8. Træk var placeret paa c8.

13. Le1 — g5

Et godt Træk; bedre dog e2—e4, 13. . . . d4, 14. Sd5, e × d, 15. L × c8, d × e, 15. Db3 osv. eller 13. . . . d × e, 14. Lg5, 0—0, 15. S × e4 osv.

13. . . . 0—0

14. Lg5 × f6 De7 × f6?

En Fejl, der viser sig ved Hvids 17. Træk; rigtigst g7 × f6.

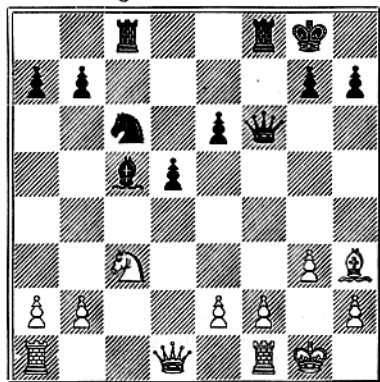
(Se Diagrammet.)

15. Sc3 × d5! Df6 — h6

Hvis 15. . . . L × f2+ saa 16. Kg2, Df7, 17. Sf4! og vinder.

16. Kg1 — g2 Tc8 — d8

Stilling efter Sorts 14. Træk:



- |               |          |
|---------------|----------|
| 17. Dd1 — c1  | e6 × d5  |
| 18. Dc1 × c5  | Dh6 — d2 |
| 19. Dc5 — b5! | Sc6 — d4 |
| 20. Db5 — d3  | Dd2 × d3 |

Sort kan ikke undgaa at afbytte Dronningen; thi 20. . . . D × b2, 21. Tf1 — b1 koster en Bonde, og paa 20. . . . Db4, 21. Tf1 — d1 følger Le6+ osv.

- |               |          |
|---------------|----------|
| 21. e2 × d3   | Tf8 — e8 |
| 22. Lh3 — g4! | Td8 — d6 |
| 23. Tf1 — e1  | Te8 × e1 |
| 24. Ta1 × e1  | Td6 — b6 |

Sort burde ikke opgive d-Bonden, bedre var Kg8—f7

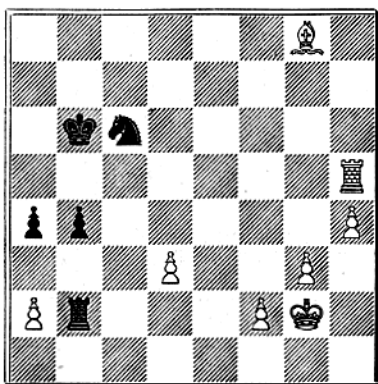
- |                |          |
|----------------|----------|
| 25. Te1 — e5   | Tb6 × b2 |
| 26. Te5 × d5   | Sd4 — c6 |
| 27. Lg4 — e6+  | Kg8 — f8 |
| 28. Td5 — f5+  | Kf8 — e8 |
| 29. Le6 — f7+! | Ke8 — d7 |
| 30. Lf7 — c4!  | a7 — a6  |

Bedre straks Kd6, da Taarnafbytning ikke kan skade.

31. Tf5 — f7+      Kd7 — d6  
 32. Tf7 × g7      b7 — b5  
 33. Lc4 — g8      a6 — a5  
 34. Tg7 × h7

Hvid har nu ganske vist 3 Bønder mere, men Sejren er ingenlunde vis under Hensyn til Sorts Overvægt paa Dronningesiden.

34. . . .      a5 — a4  
 35. h2 — h4      b5 — b4  
 36. Th7 — h6+      Kd6 — c5  
 37. Th6 — h5+      Kc5 — b6



38. Lg8 — d5?

Hidtil har Rubinstein spillet Partiet smukt; men denne Fejl kan kan koste Partiet, det rigtige Træk er Lg8 — c4.

38. . . .      b4 — b3?

Han er dog heldig; Sort overser 38. . . . T×a2. Der kan herpaa følge 39. L×c6, K×c6, 40. Th6+, Kc5, 41. Th5+, Kd4, 42. Tb5, Kc3, 43. h5, Te2 og Sort vinder, eller, 39. Lc4!, Tc2, 40. Tb5+, Kc7, 41. Lg8! og Hvid bør vinde. Havde Hvid spillet 38. Lc4 skrider 38. . . . T×a2 paa 39. Tb5+.

39. a2 × b3      a4 — a3  
 40. Lc5 × c6      Tb2 × b3

Hvis 40. . . . a2 saa 41. Tb5+, Ka6, 42. Tb8!

41. Lc6 — d5      a3 — a2

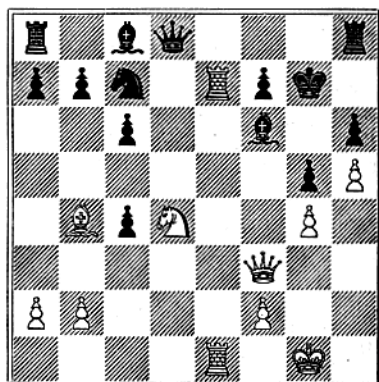
42. Th5 — h6+

Sort opgiver, thi gaar Kongen paa a-Linien, saa følger Th8.

## Slutspil Nr. 46.

Stilling i et den 13. Juni 1909 i Paris spillet Turneringsparti.

F. Lazard — A. Gibaud.



Hvid fandt i denne interessante Stilling følgende smukke Slutning:

1. Sd4 × c6!      Dd8 — d3

Paa 1. . . . b7 × c6 følger 2. Df3 × f6+, Kg7 × f6, 3. Lb4 — c3+ osv.)

2. Te7 × f7+      Kg7 × f7

3. Te1 — e7+

Sc6 — e5+ er endnu stærkere.

3. . . .      Kf7 — g8

4. Df3 × f6      Th8 — h7

5. Te7 — e8+      opgivet.

(D. Schach.)



## MEDDELELSER.

**Roskilde Skakklub** afholdt den 12. Juli ordinær Generalforsamling. Formanden, Bogbinder Riis, aflagde Beretning samt meddelte Resultaterne af de indenfor Klubben i Aarets Løb afholdte Turneringer, hvorefter Præmieuddelingen fandt Sted.

Præmietagerne var følgende: I 1. Klasse: Th. Riis 1. Pr. og V. Thiesen 2. Pr.; i 2. Kl.: L. P. Jacobsen 1. Pr. og C. A. Nielsen 2. Pr. I den for Skakskolens Elever arrangerede Turnering vandt Rich. Petersen, Frith. Andersen, A. Thiesen og E. Nielsen henholdsvis 1., 2., 3. og 4. Pr., og en af Formanden udsat Mødepræmie (et Rejseskakspil) blev vundet af C. A. Nielsen.

I Mesterskabsturneringen opnaaede Th. Riis og C. Poulsen samme Pointsantal, 0,66.

Efter at Regnskabet var fremlagt og godkendt, foretoges Valg af Bestyrelse; Formanden, Bogbinder Riis genvalgtes tilligemed d'Hrr. C. Poulsen, Næstformand, C. A. Nielsen og M. Mortensen, og i Stedet for L. P. Jacobsen, der frabad sig Genvalg, nyvalgtes O. Hiort-Lorenzen til Kasserer og Sekretær.

Sluttelig vedtoges enstemmig at anskaffe en Sølv-Vandrepokal, om hvilken der fremtidig hver Sæson spilles en Handicapturering.

**Køln.** Matchen mellem Dr. Tarrasch og Schlechter begyndte 4. Juli. Hver af Spillerne faar 1500 Mark, Sejrherren desuden 1000 Mark. Kampen gælder 7 vundne Partier, Remispartier tæller ikke. Spilletid fra 10—4; Betænkningstid 40 Træk i de første 3 Timer, derefter 14 Tr. i Timen.

1—3 Parti blev remis, 4 vandt Tarrasch, 5 Schlechter, 6—7 remis og 8. vandtes af Tarrasch.

I A-Turneringen deltager G. Nyholm, Stockholm.

**Den internationale Skakturering i San Sebastian 1911.** Fuldstændig Samling af de spillede Partier med talrige Noter og Diagrammer, udgivet af J. Mieses og Dr. Lewitt. Forlag: Dr. Wedekind & Co., Berlin S., 14. Pris 6 Mark.

Bogen er dyr, men det er dog næppe for meget for 105 saa fortrinlige Partier, der her er samlede; vi bringer omstaaende et af de vigtigste, nemlig Capablanca's eneste Nederlag i Turneringen.

---

---

# Aalborg Pilsner

smager bedst.

---

---

**Løsning af Skakopgaven :**

1) Sc3—e4

# Dansk Skakunion.

## BESTYRELSEN:

Formand: Adjunkt *V. Thoresen*, Randers. Sekretær: Stadslæge *Thal-Jantzen*, Odense. Kasserer: Brygmester *O. Holm*, Horsens. Bogbinder *Thorvald Riis*, Roskilde. Ingeniør *H. Denver*, Aalborg.

## Foreninger under Unionen.

Forening	Mødested	Mødedag	Medl- antal	Formand
<b>1. Kreds. Kredsformand Oberstløjtnant Tjeld.</b>				
Aalborg	Kong Frederik	O.	53	Direktør Carstens
Arden	Gæstgivergaarden	O.	12	Bogholder Hofmann
Frederikshavn	Hoffmanns Hotel	M.	15	S. Th. Hansen
Hjørring	Hotel Bristol	F.	15	Sagt. Christensen
Hobro	Højskolehjemmet	T.	24	Kaptajn Tretow-Loof
Randers	Haandværkerf.	O. & S.	31	Adjunkt V. Thoresen
<b>2. Kreds. Kredsformand Kaptajn Kjærulff.</b>				
Herning	Højskolehjemmet	Ti.	20	Lærer Markussen
Holstebro	Afholdshotellet	M.	12	Guldsm. Angus Rogers
Lemvig	Teknisk Skole	O.	34	Postekspedient H. Berg
Thisted	Hotel Phønix	O.	22	Lærer Thygesen
Ulfborg	Jernbanehotellet	T.	15	Købm. K. A. Svanho m
Vemb	Gæstgivergaarden	M.	16	Trafikassistent Bjerrum
Viborg	Hotel Phønix	M.	36	Kaptajn Kjærulff
Vinderup	Hotel Vinderup	M.	10	Stationsforst. S. Knudsen
<b>3. Kreds. Kredsformand Brygmester Holm.</b>				
Aarhus	Frslgsh., Amalieg.	Ti. & S.	30	Telegrafist V. Bunken
Brædstrup	Centralhotellet	Ti.	14	Proprietær J. C. Larsen
Grenaa	Højskolehotellet	M.	24	Trafikassistent L. Andersen
Hadsten	Afholdshotellet	Ti.	10	Skolebest. J. K. Hansen
Horsens	Palækaféen	M.	36	Overretssagfører Kunst
<b>4. Kreds. Kredsformand Stadslæge Thal-Jantzen, Odense.</b>				
Bogense			9	Lærer S. Westergaard
Esbjerg	Hotel Royal	Ti.	27	Maskinm. Schmeltzer
Fredericia	Hotel Victoria	O. & S.	12	Telegrafist Kielberg
Haarby	Gæstgivergaarden	M.	12	Partk. Jespersen
Middelfart	Behrendts Hotel	T.	17	Læge Trolle
Odense	Læseforeningen	M., T. & S.	27	Stadslæge Thal-Jantzen
Svendborg	Borgerforeningen	Ti.	20	Gasværksbest. Knudsen
<b>5. Kreds. Kredsformand Lærer V. Thiesen, Roskilde.</b>				
Frederiksberg	Gl. Kongevej 176	Ti. & S.	30	Lærer Kjeld Erichsen
Frederikssund	Hotel Isefjord	O.	20	Fabrikant S. A. Hansen
Hillerød	-- Kronprinsen	T.	18	Redaktør Laur. Hansen
Maribo			10	Gartner Hansen
Nakskov	-- Harmonien	F.	20	Dr. Kjerulf Lassen
Næstved	-- Viinhuset	M.	20	Redaktionssekr. Nøhr
Roskilde	Højskolehjemmet	O.	24	Bogb. Thorvald Riis
Rønne	Turisthotellet	T.	24	Barber Chr. Madsen
Slagelse	Industribyg.	O.	22	cand. pharm. A. Müller
Taastrup	Taastrup Nykro	O.	10	Politibetjent Olsen