

SKAKBLADET.

ORGAN FOR JYDSK SKAKUNION.

Udgaar 1 Gang maanedlig. Abonnement igennem Postvæsenet 1 Kr. 16 Ø. aarlig, iberegnet Postpenge.

Nr. 1.

Søndagen den 3. Juli.

1904.

Uagtet Pressen, og da særlig den jydsk Presse, ved enhver Lejlighed, hvor Unionens Bestyrelse har henvendt sig til den, paa en velvillig og uegennyttig Maade har ydet os værdifuld Assistance, har det dog ikke kunnet undgaas, at det til Tider har været følt som et stort Savn, at vi ikke havde vort eget Organ — et Fagorgan —, som ved Prisbillighed og ved et righoldigt — særlig for Begyndere tilrettelagt — Stof kunde vinde Indpas overalt, hvor der spilles Skak, og derved blive Unionen et virksomt Middel til Løsningen af dens Opgaver, nemlig »at være Bindeled mel-

lem Skakforeningerne, og at virke for Skakspillets Udvikling«.

Naar vi nu med nærværende Blad paabegynder Udgivelsen af et Maanedblad for Skak, er det vort Haab, at det ikke alene inden for Unionen, men ogsaa hos andre skakinteresserede her i Landet, maa vinde saa stor Tilslutning, at det maa kunne bære sig, og bede vi om, at det maa blive modtaget med Velvillie og bedømt med Skaansomhed.

Valdemar Thoresen, Olaf Holm,

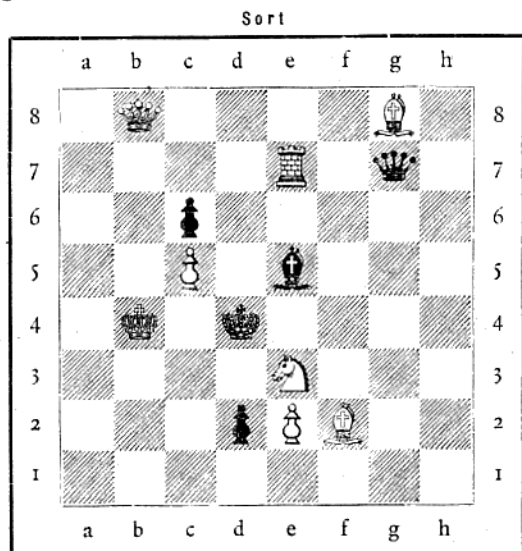
Randers.

Horsens.

E. Kjærulff,

Viborg.

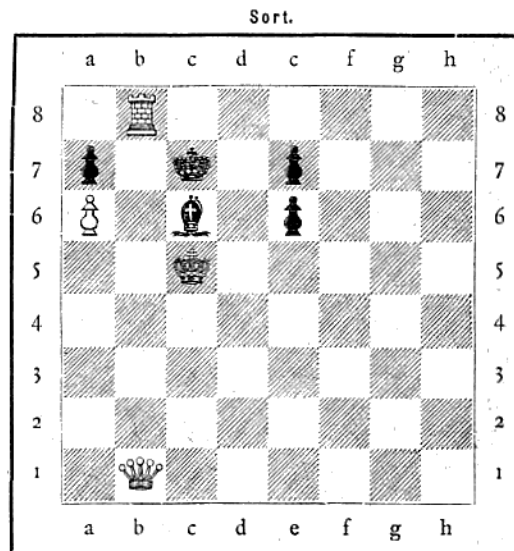
Opgave Nr. 1 af Toldforvalter *L. Müller*, Viborg.



Hvid.

Hvid begynder og gør Mat i 2 Træk.

Opgave Nr. 2 af Toldforvalter *L. Müller*, Viborg.



Hvid.

Hvid begynder og gør Mat i 3 Træk.

Partier.

Fransk Parti, spillet ved Unionskampen i Viborg

den 15. Februar 1904.

Direktør *Schottmann*, Prmlt. *Kjærulff*,

Randers. Viborg.

e2—e4	1.	e7—e6
Sg1—f3	2.	c7—c5
c2—c4	3.	Sb8—c6
d2—d4	4.	c5×d4

Sorts Svar er nødvendigt, thi efter d7—d5 følger c4×d5, e6×d5, e4×d5, Dd8×d5, Sbr—c3, Dd5—d8, d4—d5 og denne Bonde bliver meget generende for Sorts Spil.

Sf3×d4	5.	Lf8—e7
--------	----	--------

Her vilde maaske allerede a7—a6 være at foretrække.

Sbr—c3	6.	Le7—f6?
--------	----	---------

Nu var a7—a6 uundgaelig nødvendigt.

Sd4—b5!	7.	Lf6—e7?
---------	----	---------

Rent Tempotab, men nødvendigt.

Lc1—e3!	8.	b7—b6
---------	----	-------

Sb5—d6†!!	9.	Le7×d6
-----------	----	--------

Ddr×d6	10.	Dd8—e7
--------	-----	--------

Sc3—b5!	11.	De7×d6
---------	-----	--------

Sb5×d6†	12.	Ke8—e7
---------	-----	--------

c4—c5!	13.	Ta8—b8
--------	-----	--------

Lf1—b5	14.	
--------	-----	--

Dette Træk er godt nok, men stærkere o-o-o. Ved Sd6×Lc8†, Tb8×c8, c5×b6, a7×b6, Le3×b6, Tc8—b8, Lb6—c5†, Ke7—e8, Lc5—a3 havde Hvid sikret sig en Bonde med god Stilling og 2 Løbere mod 2 Springere.

	14.	Lc8—b7
--	-----	--------

o—o	15.	
-----	-----	--

Hvad mon Hvid har mod o-o-o, som dog vilde tvinge Sort til at spille Lb7—a8, hvis han ikke vil miste en Bonde.

	15.	Sg8—f6
--	-----	--------

f2—f4	16.	Sf6—e8!
-------	-----	---------

Sd6×Lb7	17.	
---------	-----	--

Hvid begynder nu at vakle. Hans hidtil konsekvente og energiske Spil bliver herefter betydelig mattere. e4—e5 havde endnu sikret ham den bedste Stilling.

	17.	Tb8×b7
--	-----	--------

c5×b6	18.	a7×b6
-------	-----	-------

e4—e5	19.	Se8—c7
-------	-----	--------

Lb5—e2	20.	Sc7—d5
--------	-----	--------

Le3—d2	21.	f7—f6
--------	-----	-------

Le2—f3	22.	f6×e5
--------	-----	-------

f4—f5	23.	
-------	-----	--

Stærkere var f4×e5.

	23.	Sd5—f6
--	-----	--------

Ld2—b4†	24.	Ke7—f7
---------	-----	--------

f5×e6	25.	Kf7×e6
-------	-----	--------

Lb4—c3	26.	
--------	-----	--

Her vilde Ta1—c1 have givet Anledning til mange interessante Forviklinger.

	26.	Th8—d8
--	-----	--------

Lf3—d1	27.	d7—d5
--------	-----	-------

Tf1—e1	28.	
--------	-----	--

Angrebet kommer nu for sent. Hvid skulde have ladet Løberen blive paa f3 og spillet 27. Tf1—e1.

	28.	e5—e4
--	-----	-------

g2—g4	29.	Tb7—b8
-------	-----	--------

Ld1—b3?	30.	Sc6—a5
---------	-----	--------

g4—g5	31.	Sa5×b3
-------	-----	--------

Hermed berøver Sort Hvid den sidste lille Fordeel, der skulde kunne danne Modvægt mod Bonden, som Sort har mere.

a2×b3	32.	Sf6—e8
-------	-----	--------

Lc3—d4	33.	Td8—d7
--------	-----	--------

Te1—e2?	34.	Se8—d6
---------	-----	--------

Ta1—c1	35.	Tb8—c8
--------	-----	--------

Te2—c2	36.	Tc8×c2
--------	-----	--------

Tc1×c2	37.	b6—b5
--------	-----	-------

Tc2—c6	38.	g7—g6
--------	-----	-------

Kg1—f2	39.	Ke6—f5?
--------	-----	---------

Tc6—c5	40.	Kf5—e6
--------	-----	--------

Tc5—c6	41.	Td7—d8
--------	-----	--------

Ld4—c5	42.	Ke6—e5
--------	-----	--------

Tc6—b6	43.	d5—d4!
--------	-----	--------

Lc5×d6	44.	Td8×d6
--------	-----	--------

Tb6×b5†	45.	Ke5—f4
---------	-----	--------

Tb5—b4	46.	d4—d3
--------	-----	-------

Kf2—e1	47.	Kf4—f3
--------	-----	--------

Ke1—d2	48.	e4—e3†
--------	-----	--------

Kd2—d1	49.	d3—d2
--------	-----	-------

og vinder.

(Anm. af Oberstløjtnant E. Christensen, Aalborg.)

Tillæg til SKAKBLADET.

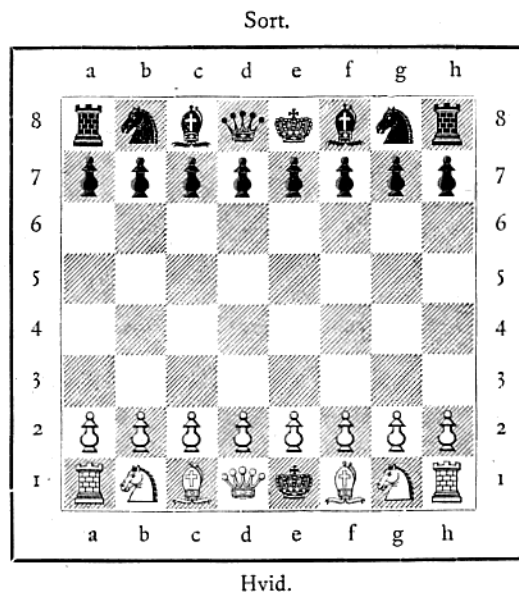
ORGAN FOR JYDSK SKAKUNION.

Udgaar 1 Gang maanedlig. Abonnement igennem Postvæsenet 1 Kr. 16 Ø. aarlig, iberegnet Postpenge.

Nr. 1.

Søndagen den 3. Juli.

1904.



Signaturer, Forkortelser m. m.

En Briks Plads paa Skakbrædtet angives ved et Bogstav og et Tal. a, b, c, d, e, f, g, h angiver Rækkerne, regnet fra venstre til højre, og 1, 2, 3, 4, 5, 6, 7, 8 angiver Pladsen i Rækkerne, regnet neden fra og opfeft.

Ved Nedskrivning af et Parti anvendes følgende Forkortelser og Tegn:

: Konge = K. : Dronning = D. : Taarn = T. : Løber = L.

: Springer = S.

o-o kort Rokade. o-o-o lang Rokade. — = til. × = slaar. + = Skak.. ♯ = Mat.

Ke1—f2 betyder, at Kongen trækkes fra Feltet e1 til f2.

Dd1 × d4 betyder, at Dronningen paa d1 slaar en Brik, som staar paa d4.

: Bonde. For Bøndernes Vedkommende bruges intet Bogstav, man angiver kun Felterne; e2—e4 betyder, at Bonden paa e2 gaar til e4.

Italiensk Parti eller Giuoco piano.

En sikker og lærerig Spilleaabning.

e2—e4 1. e7—e5
Sg1—f3 2. Sb8—c6
Lf1—c4 3. Lf8—c5

Begge Løbere ere opstillede til Angreb paa de svage Punkter f7 og f2.

c2—c3 4.

Hermed forbereder Hvid sig til Angreb paa Sorts Løber og paa at indtage Centrum. Brugbare, men næppe saa stærke, ere Trækkene d2—d3, d2—d4 og o—o. Se Ekspl. nedenfor, hvor Hvid staar over og Sort under Brøkstregerne.

4. Sg8—f6

Sorts stærkeste Træk. Paa d7—d6 eller Dd8—f6 svarer Hvid med 5d2—d4 og paa Dd8—e7 med 5 o—o.

d2—d4 5. e5×d4
c3×d4 6.

stærkere end e4—e5, som giver Fordel for Sort.

6. Lc5—b4†

stærkere end Lc5—b6, hvorved Hvid hævder Centrum.

Lc1—d2 7. Lb4×d2†

Sort kan ogsaa spille som følger:

7. Sf6×e4
Ld2×b4 8. Sc6×b4
Lc4×f7† 9. Ke8×f7

Dette tilsyneladende Offer anvendes ofte paa lign. Maade.

Dd1—b3† 10. d7—d5
Sf3—e5† 11. Kf7—f6
Db3×b4 12. med lige Spil.

Sb1×d2 8. d7—d5

Sort kan ogsaa spille:

8. Sf6×e4
Sd2×e4 9. d7—d5
Lc4×d5 10. Dd8×d5
o—o 11. o—o med lige Spil.

e4×d5 9. Sf6×d5
Dd1—b3 10. Sc6—e7
o—o 11. o—o

med lige og godt udviklet Spil.

Eksempel:

4	5	6	7	8	9	10	11	12	13	
d2—d3	c2—c3	d3—d4	Stillingen er som ovenfor, men Sort har et Træk mere.							
d7—d6	Sg8—f6	e5×d4								
d2—d4	c2—c3	Sf3—g5	Dd1—h5	f2—f4	Lc1×f4	Th1—f1	med Fordel for Sort.			
Lc5×d4	Ld4—b6	Sg8—h6	o—o	e5×f4	d7—d6	Dd8—e7				
o—o	d2—d4	e4—e5	e5×f6	Tf1—e1†	f6×g7†	Sf3—g5	Te1×e8	Lg5×h7	Sh7—g5	og Fordel for Sort.
Sg8—f6	e5×d4	d7—d5	d5×c4	Ke8—f8	Kf8×g7	Th8—e8	Dd8×e8	Lc8—f5	Lf5×c2	

Eksempel paa Italiensk Parti,

spillet af tyske Skakmestre.

Zukertort.

Anderssen.

De første 11 Træk ere som ovenfor.

Tf1—e1 12.

Ved Taarnenes Besættelse af de mellemste Rækker iagttages som Regel, at de, naar ikke særlige Grunde tale derimod, stilles saaledes, at de faa saa frit Spillerum som muligt, Ta1—e1 vilde her have været mindre heldigt, fordi Taarnet f1 der ved vilde blive indespærret.

12. a7—a5

Sort vil angribe den hvide Dronning og skaffe Plads for sit Taarn.

a2—a4 13.

for at standse den fjendtlige Bonde.

13. h7—h6

For at hindre Sf3—g5 og for at skaffe Kongen en Udgang. Trækket kan, naar det gøres i Utide, ofte medføre et farligt Angreb.

Sd2—e4 14. Sd5—f4!
Sf3—e5 15. Lc8—e6
Ta1—d1 16. Le6×c4
Db3×c4 17. Ta8—a6

Taarnet skal frem, for at kunne anvendes mod den fjendtlige Kongefløj.

Te1—e3 18.
 For at imødegaa det fjendtlige Angreb.
 18. Se7—f5
 Te3—f3 19. Dd8—h4
 Se4—c5 20.
 Et dristigt Træk. Se4—g3 var forsigtigere, g2—g3 er ikke godt, da Sort svarer med Sf4—h3† og derefter med Dh4×e4.
 20. Ta6—d6
 truer med at tage d4; fordi Hvid efter foretagen Afbytning paa d4 vilde miste sin Dronning ved Sf4—e2†.
 g2—g3 21. Sf4—h3†
 Kg1—g2 22. Dh4—h5
 g3—g4 23. Td6—g6
 Se5×g6 24. Dh5×g4†
 Tf3—g3 25. Sf5×g3
 paa Dg4×d1 svarer Hvid Sc5—e4.
 Sg6—e7† 26. Kg8—h8

f2—f3 27. Sh3—f4†
 Kg2—f2 28. Sg3—h1†
 Td1×h1 29
 Paa Kf2—e3, svarer Sort Dg4—g2, og hvis Hvid da trækker Ke3×f4 bliver han Mat i 2 Træk.
 29. Dg4—g2†
 Kf2—e3 30. Tf8—e8
 Ke3×f4 31. paa
 Dc4×f7 31. Te8×e7†
 Df7×e7 32. Dg2—e2† tab. Dronningen.
 31. Dg2—g5†
 Kf4—e4 32. Te8×e7†
 Ke4—d3 33. Te7—e3†
 Kd3—c2 34. Dg5—g2†
 Kc2—b1 35. Dg2×h1†
 Kb1—a2 36. Dh1×f3 og vinder.

Meddelelser fra Unionen m. m.

Resultatet af Unionskampene i 1. Omgang ere følgende: Aalborg sejrede over Brønderslev med 9 Points mod 7, Horsens over Fredericia med 8½ mod 6½, Randers over Lemvig med 17½ mod 8½, Viborg over Struer med 7½ mod 4½, og Aarhus over Brædstrup med 9 mod 7. Mod sidstnævnte Kamps Gyldighed er der nedlagt Protest fra Brædstrup Klubbens Side. Undersøgelserne i den Anledning ere endnu ikke afsluttede.

Kampene i 2. Omgang har allerede taget deres Begyndelse, idet Randers og Viborg har kæmpet mod hinanden med det Resultat, at Viborg vandt med 11½ Points mod 8½.

Den 17. April afholdtes i Industriforeningen i København en større Skakmatch mellem akademiske og ikke-akademiske Spillere — 30 Spillere fra hver Side. Akademikerne vandt 15 Partier, fik 8 remis og tabte 7. — Festen afsluttedes med Fællesspisning og Panchesold.

Rekorden for Blindspil — Spil uden Brædt — er i Vinter sat af en ung Russer ved Navn *Ostrogsky*, idet han samtidig har spillet 23 Partier, hvoraf han vandt 8, fik 7 remis og tabte 5, medens 3 ikke bleve sluttede.

Diagramblanketter

til Optegnelse af **Skakopgaver, Partistillinger**
 og **spillede Partier**
 faas til 65 Øre pr. 100 Stk. + Porto
 i **F. V. Backhausens Forlagsforretning,**
 Viborg og Graabrødretorv, København K.

Opgaver, Løsninger og Korrespondance; mrkt.
 »Skak«, adresseres til
 Kaptajn *Kjærulff*, Viborg.

Hørmød følger et Tillæg.

Udgivet af »Jydsk Skakunion«.
 Redigeret af Unionens Sekretær, Kaptajn *Kjærulff*.

F. V. Backhausens Bogtrykkeri, Viborg.