

# SKAKBLADET

== ORGAN FOR DANSK SKAKUNION ==



Udgaar hver Maaned.  
Bestilles gennem Postvæsenet i  
Danmark, Norge og Sverrig.  
Pris Kr. 1,50 incl. Postp. (For-  
eninger i D. S. U. Kr. 1,06)  
aarlig.

7. Aargang Nr. 4.

Oktober 1910.



Redaktion:

Opgaver og Løsninger:  
Øjenlæge Niels Høeg,  
Gl. Kongevej 125, København V.

Partier m. v.:  
Ingeniør Denver,  
Aalborg.

Ekspedition:  
Brygmester Holm,  
Horsens.

# Medicinske Autoriteter

har ved flere Lejligheder fremhævet

## Horsens Maltøl og Maltekstraktøl



som det bedste i sin Art.

Faas overalt.

Faas overalt.

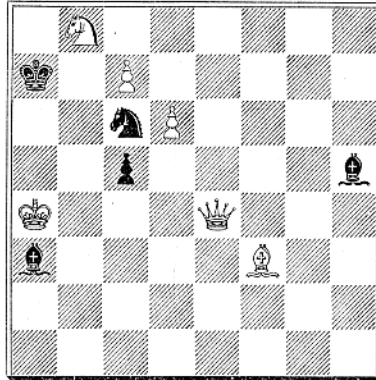


**Hvorledes**  
man lærer  
at stenografere.

Brochure herom  
gratis og franko  
fra Toldassistent,  
Stenografilærer

**C. Spangsted,**  
Grenaa.

K. A. L. Kubbel.  
(Narodni Politika 1910.)



Mat i 3 Træk. Løsningen findes  
blandt Annoncerne.

Løsning af Skak-  
opgaven:  
(1) Df4.

**G. KUNST.**

Overretssagfører.

**HORSENS.**

**Incasso.**

**HANS DENVER.**

Ingeniør, cand. polyt.

— AALBORG. —

✦ Jernbetonkonstruktioner. ✦

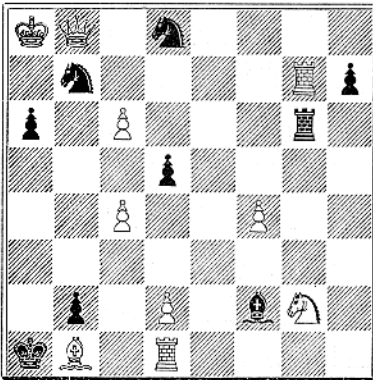
# Aalborg litografiske Anstalt.

□ □ ETIKETTER. □ □

Forretningspapir. □ □ Fine litografiske Arbejder.

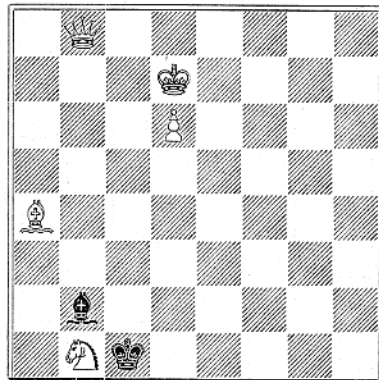
# OPGAVER.

673. Th. C. Henriksen, Frederiksstad.  
(Orig.)



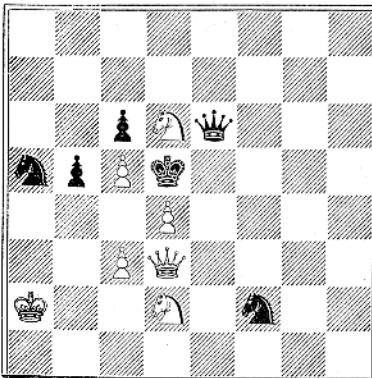
Mat i 4 Træk.

674. R. Knudsen, Tversted.  
(Orig.)



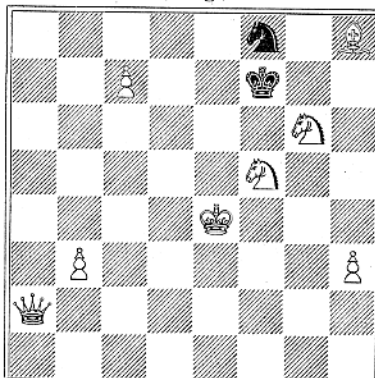
Mat i 4 Træk.

675. Thorvald Riis, Roskilde.  
(Orig.)



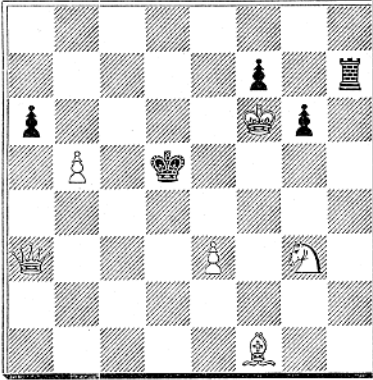
Mat i 3 Træk.

676. A. V. Knudsen Buhelt.  
(Orig.)



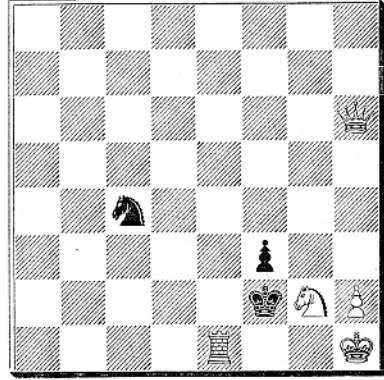
Mat i 3 Træk.

677. C. Weilbach, Roskilde. (Orig.)

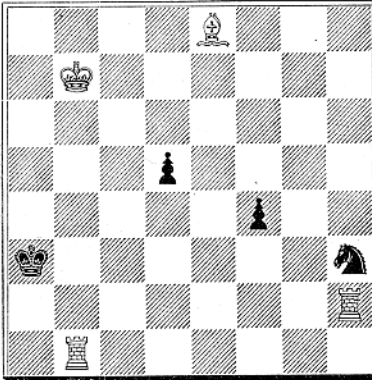


Mat i 2 Træk.

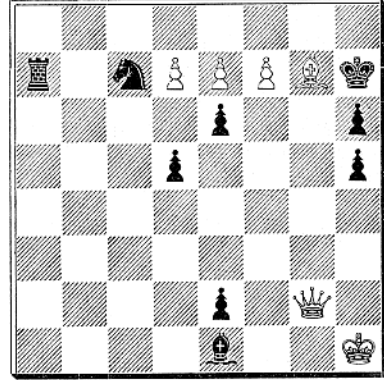
678. Hannemann, Randers. (Orig.)



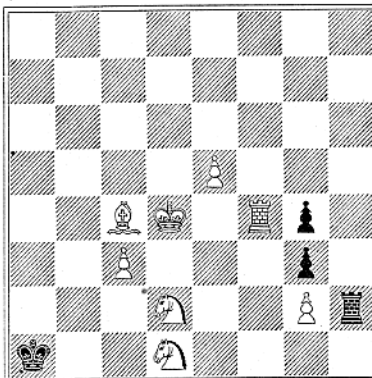
Selvmat i 2 Træk.

679. J. Møller, København.  
(Deutsches Wochenschach, 1909)

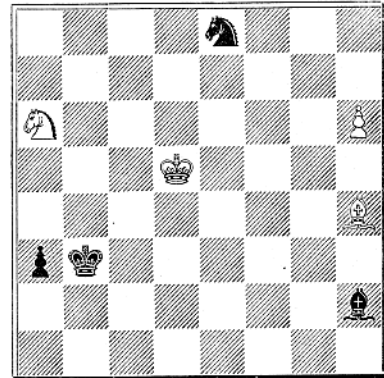
Mat i 3 Træk.

680. Dr. E. Polkoska.  
(Akad. Schachbl., 1903.)

Mat i 3 Træk.

681. S. Herland.  
(Deutsches Wochenschach 1909.)

Mat i 3 Træk.

682. J. Villeneuve-Esclapon, Paris.  
(Rigaer Tageblatt).

Hvid trækker og vinder.

## Løsninger og Bemærkninger til Opgaverne i Augustnumret.

**Nr. 653 af Dr. E. Polkoska:** 1) Ld2, S×L, 2) Dg3, S×D (g4, ←), 3) e6 (Dh4+, D×g5+). Hvids første 2 Træk i denne Opgave er af samme Art, udføres begge for at skærme hvid Konge mod Skakfare; man kunde kalde dem Skærptræk. I en saadan Opgave foregaar Løsningsarbejdet saa at sige baglæns. Man finder først 3. Træk e5—e6, det strander imidlertid paa Lb8+; som Modvægt herimod finder man 2. Træk Dg3, og endelig for at muliggøre dette Træk (uden Fare for Ta2+) findes 1. Træk Ld2.

**Nr. 654 af N. Høeg:** 1) Lf7, Le6, 2) d7, Kd5, 3) L×L+. 1) —, Lf5, 2) Th5, Le6, 3) Le8+, 1) —, L×h3, 2) d7 eller Th5. Et Eksempel paa kritisk Træk efterfulgt af et sort Spærretræk. 1. Træk er kritisk, idet det udføres for at muliggøre, at Sort ved Le6 spærrer for den hvide Løber, hvorved de undgaas at 2) d7 fører til Pat.

**Nr. 655 af N. P. Madsen:** 1) Tf8, f5, 2) T×f5. 1) —, f×e5, 2) Le4. 1) —, K×e5, 2) L×f6+. Som en af vore Løsere bemærker, er der »indiansk« Blod i denne Opgave, nemlig i første Variant.

**Nr. 656 af N. C. Lose:** 2) Da7, 2) Th4, 3) Kg4, 4) f4. En vanskelig og smuk Selvmat; 3 af vore stærkeste Løsere har erklæret den for uløselig. En af Løserne gør med Rette opmærksom paa, at Maalet naas uden nogen Skak, hvilket er ganske ualmindeligt i en Selvmat. Vanskeligheden er vel dels begrundet heri, dels i at Matfeltet g4 ligger saa aabent, kun omgivet af 2 dækkede Felter (f5, g5), dels i det overordentlig fine første Træk, hvis Hensigt (at sætte sort K. fast paa g2, ved at angribe g1 og f2) er meget skjult.

**Nr. 657 af Weilbach:** 1) Sf3. En smuk Opgave i bøhmisk Stil.

**Nr. 658 af E. Knudsen:** 1) Sf3. Skaktilladelse og dens Parade ved en samtidig Afdækkermat — et ofte benyttet Thema —, ses her i et meget tiltalende Klædebon.

**Nr. 659 af S. Loyd:** 1) e3, L←+, 2) Kh3 (ogsaa Trusel). 1) —, Sf3, 2) K×S. 1) —, Ta3, 2) K×S. Ligesom i 653 drejer det sig her om et Skærptræk. For at gøre Mat ved Sh7, maa hvid Konge ud af g-Linien, og for at muliggøre dette, maa Skakfaren (ved Ta3+) neutraliseres. At hvid K. derved udsættes for en øjeblikkelig Skak, gør intet, men virker overraskende, da Hensigten med første Træk jo netop er at beskytte Hans Majestæt.

**Nr. 660 af F. Köhnelein:** 1) Te2, Le3, 2) Td3. 1) —, ←, 2) Td3+ (≠). Lignende Idé som i Nr. 654: Kritisk Træk med sort Spærretræk. En Opgave, der saa at sige viser den skeletterede Idé, nøgen og usmykket. Den er god som Illustration af sin Idé, men i andre Henseender lidet tiltalende.

**Nr. 661 af V. Cisar:** 1) Df8, Ke4, 2) Ke6. 1) —, K×e5, 2) Dc5+. 1) —, Kg5, 2) Db4. 1) —, Kg4, 2) Dh6. I den Turnering, hvor denne Opgave

fik 1. Præmie, fordredes Opgaver, hvor Hvid kun havde K, D og Bønder. Forfatteren har virkelig naaet et smukt Resultat med det lille Materiale.

Nr. 662 af Strømberg: 1) Da8. Meget net.

**Løsere:** Th. C. Henriksen, R. Knudsen, E. & S. Knudsen, Jensen & Madsen, P. L. Wittrup (alle), D. gl. L., A. Mathiassen, Weilbach, Ragnvald Fjeldet (alle ÷ 656), O. Haagensen & V. Jespersen (alle ÷ 656, 657). Marius Knudsen (657, 662). Løserturneringens anden Afdeling (Analoge Idéer i Nr. 653 og 659 og i Nr. 654 og 660) Th. C. H. og D. gl. L. (hver 4 Points) J. & M. (2 P.).

**Elementære Bemærkninger om Skakopgaver:** Efter fleres Opfordring skal jeg fremsætte nogle ganske elementære Regler. **Mat** i 2 (eller flere) **Træk** betyder at Hvid skal gøre et Træk, som muliggør Mat i det forlangte Antal eller færre Træk, hvorledes Sort end spiller. Opgaven er altsaa kun løst, naar man har fundet, hvorledes Hvid skal fortsætte efter hvert eneste Træk, der er muligt for Sort. Er Spillet forskelligt efter forskellige Træk af Sort, siges Opgaven at have **Varianter**. Ethvert Træk af Hvid i en Opgave indeholder enten en **Trusel**, d. v. s. vilde føre til Maalet, selv om Sort kunde undlade at gøre det følgende Træk, eller medføre **Træktvang**, d. v. s. frembringe en Stilling, hvor der kan gøres Mat i det rette Antal Træk efter alle Sorts Træk, men ikke, dersom Sort kunde lade være med at trække. **Biløsning** er der, hvis der er to Træk, der kan løse Opgaven. **Dobbeltspil** kaldes det, naar Hvid i en Variant kan fortsætte paa to forskellige Maader; dette er en stor Fejl, hvis det er Tilfældet i en Variant, der hører med til Opgavens Idé, men ikke, hvis det er i en betydningsløs Variant. En **Forførelse** er et Træk, der frister Løseren til at tro, at det er det rette, men som »strander« paa et eller faa ikke nærliggende Træk af Sort. Den Stilling, som Opgaven viser, maa være saadan, at den kan tænkes fremkommen ved et **korrekt** spillet Parti, men behøver ikke at være og er for det meste ikke saadan, at man kunde antage det for Resultat af et **praktisk** Parti. Alle Brikkerne i Stillingen har deres Betydning, dels til at gøre Opgaven løselig, dels til at hindre, at den er biløselig eller indeholder Dobbeltspil, og til at medvirke til, at Idéen træder rigtig frem.

**Selvmat** betyder, at Hvid spiller saaledes, at Sort tvinges til at gøre Mat i det angivne Trækantal.

Den bedste Forstaelse af alt dette vil sikkert kunne faas ved at spille nogle af Bladets Opgaver igennem efter de angivne Løsninger og ved dernæst at prøve paa at løse Totrækkerne i Bladet og senere se efter, om Løsningen er den rette.

**Rettelse:** I Korrekturen til *Hannemanns* Opgave Nr. 617 (se p. 69, Juni 1910) tilføjes en **sort Ba4**.

*Niels Høeg.*

## SKAK.

I »Tidsskrift för Schack« (Stockholm) findes oversat en Artikel af Robert Scheu i »St. Petersbuger Ztg.«, hvori det bl. a. hedder:

»Skakspillet er ofte blevet sammenlignet med det praktiske Liv. Sammenligningen lader sig gøre endnu mere omfattende. Det indeholder i sig en endnu ukendt Videnskab: Videnskaben om det, der sker. Hvorledes udspilles Hændelserne, hvorledes forberedes de, hvorledes skabes de? — — — Paa Skakbrættet fuldbyrdes det, der sker, i Form af en Proces. At alt, som sker i Verden, fremkommer ved to kæmpende Magters Strid, bliver os her klart. Derfor er ogsaa hvert Skakparti et Drama, ligesom hvert Drama er et Skakparti. Skakspillet har ligesom Livet en Ungdom, en Indledning, som lægger Grunden til al følgende Lykke og Ulykke, et Højdepunkt, en Nedgang og et Slutspil. I Skakspillet lærer du din Maade at leve og arbejde paa at kende som i et Spejl. Du spiller altid dit eget Væsen. Den, som vover stort for stort at vinde, giver dette Udtryk i Skakspillet lige saa tydeligt som undertiden i sin Haandskrift. Derfor er Skakspillet en Skole og en Opdragelse. Vi lærer, at man gaar under, om man alt for ensidigt retter Blikket mod Maalet uden at ofre Hindringerne tilbørlig Opmærksomhed. Vi lærer, at ingen Hensigt kan realiseres ganske saadan, som den er paatænkt, men at der dog maa findes en Plan, om der overhovedet skal udrettes noget; ganske som i Livet, hvor ikke blot den, som vandrer planløst omkring, snubler, men ogsaa den, som lever efter alt for stærke Grundsætninger og ikke kan gaa med til Kompromis'er. Vi lærer, at Tiden altid er vor Fjende; at vi gaa tilbage, om vi ikke gaa frem; at Tiden ikke venter, mens vi venter; at falske Forhaabninger ikke hurtig nok kan kastes overbord; at vi maa være utrættelige i at lægge ny Planer; at der kræves hundredfold mere Klogskab og Forstand til at raade Bod paa en Fejl end til at undgaa den, og at Begyndelsen af alt stort er det skæbnesvangreste og mest afgørende; at en Fejl medfører ny og større, og at af de smaa Svagheder de store vokser frem; at man i det afgørende Øjeblik maa kunne ofre noget . . . at vi ikke skal tage mod alt, som tilsyneladende skænkes os, da det jo ikke vedbliver at være en Gave; at man ikke altid kan sejre, at man kan sejre for tidlig, og at der gives Øjeblikke, da man paa en værdig Maade maa gaa i Døden.«



## Tospringerspil i Baghaand.

Fritz' Variant.

Teoretisk Oversigt ved *Thorvald Riis*.

Efter Trækkene

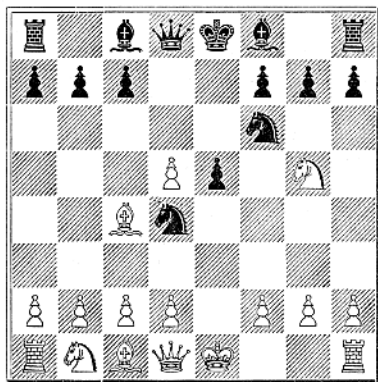
- |             |          |
|-------------|----------|
| 1. e2 — e4  | e7 — e5  |
| 2. Sg1 — f3 | Sb8 — c6 |
| 3. Lf1 — c4 | Sg8 — f6 |
| 4. Sf3 — g5 | d7 — d5  |
| 5. e4 × d5  |          |

anses det almindeligvis for god Latin at spille 5. . . . Sc6—a5.

At Springeren imidlertid staar ganske godt paa d4, har den tyske Mesterspiller *Fritz* først henledet Opmærksomheden paa, og *C. Schlechter* har i »Deutsche Schachzeitung« (Aug.—Oktbr. 1904) underkastet dette Træk en omfattende Analyse, der resulterer i, at Sort erholder et ganske godt Spil — et Resultat, hvis Rigtighed *P. S. Leonhardt* i nogle teoretiske Notitser i »Tidskr. f. Schack« 1907 om samme Variant, dog kun tildels kan indrømme.

Da Varianten frembyder meget af Interesse, har jeg i det følgende samlet det væsentligste af de fremkomne Undersøgelser af

- 5: . . . . Sc6 — d4



Kun følgende 3 Træk kommer i Betragtning: I. 6. d5—d6, II. 6. c2—c3 og III. 6. Sb1—c3 (Sort truer med b7—b5).



I.

6. d5 — d6 Dd8 × d6

7. Lc4 × f7+

Paa 7. S×f7? følger Dc6!

7. . . . . Ke8 — e7

Der truer nu h6. Hvid kan parere denne Trusel enten med 8. c3 eller Lb3.

8. c2 — c3 . . . .

8. Lf7 — b3 Sd4 × b3

9. a2 × b3 h7 — h6

10. Sg5 — f3 e5 — e4

11. Sf3 — g1 . . . .

(11. Sh4?, Kf7; 12. g3, g5; 13. Sg2, Lg4 eller 11. De2, Kf7; 12. Sg1, Le6! Sort staar bedst.)

11. . . . . Ke7 — f7

(11. . . . De6; 12. Sc3, e3; 13. Df3, [13. f×e3, D×g2; 14. Df3, Lh3!!] e×f2+.)

12. Sb1 — c3 Dd6 — c6

13. Sg1 — e2 Lf8 — d6

eller c5 med godt Spil.

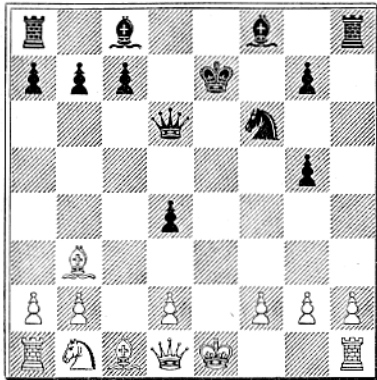
8. . . . . h7 — h6

9. c3 × d4 h6 × g5

10. Lf7 — b3 e5 × d4

Sort staar bedst; interessant er følgende Varianter:

Stilling efter Sorts 10. Træk;



a.

11. g2 — g3 Lc8 — g4

12. f2 — f3 Dd6 × g3+

13. h2 × g3 Th8 × h1+

14. Ke1 — f2 Th1 × d1

25. Lb3 × d1 Lg4 — f5

Sorts Stilling bør foretrækkes.

b.

11. h2 — h3 g5 — g4

12. h3 — h4 d4 — d3

Sort staar bedst.

c.

11. Dd1 — e2+ Ke7 — d8

12. d2 — d3 Th8 × h2

13. Th1 × h2 Dd6 × h2

14. Lc1 × g5 Dh2 × g2

med overlegen Stilling.

II.

6. c2 — c3 b7 — b5!

Dette er den af Fritz anbefalede Fortsættelse. Hvid fremtvinger vel i de fleste Varianter Dronningafbytning og beholder en Bonde mere, men Sort opnaar dog et meget godt Spil, især med Hensyn til det besværlige Tryk paa d3.

Fordelagtigt for Hvid er

6. . . . . Sd4 — f5

7. d2 — d4!

Anbefalet af Leonhardt. Schlechter har her 7. Da4+, Ld7, 8. Db3, Sd6, 9. 0—0 (hvis 9. Le2, da Le7 fulgt af 0—0 og senere c6; ikke 9. . . . S×d5? paa Grund af 10. S×f7) S×c4, 10. D×c4, Ld6, 11. d4, 0—0, 12. d×e5, L×e5. Sort har en Bonde mindre, men et smukt udviklet Spil, to Løbere og Angrebschancer.

7. . . . . e5 × d4

Paa 7. . . . h6 vinder Hvid med 8. S×f7, K×f7, 9. d×e5.

8. 0—0 Sf5 — d6

Paa 8. . . . Le7 følger 9. S×f7, K×f7, 10. d6+ med Fordel for Hvid. Interessantere, men ligeledes for Hvid fordelagtige Varianter opstaar efter 8. . . . S×d5, 9. g4!, nemlig:

a) 9. . . . Sh4, 10. Te1+, Le7, (10. . . . Le6, 11. T×e6+, f×e6, 12. S×e6, Dd7, 13. L×d5 etc.) 11. D×d4 og Sort har ingen Parade mod Dobbeltangrebet paa d5 og g7.

b) 9 . . . . Sh6, 10. D×d4, Sf6 (10. . . . c6, 11. Te1+) 11. D×d8+, K×d8, 12. h3, Ke8, 13. Te1+, Le7, 14. Lf4 med overlegent Spil for Hvid.

c) 9. . . . . Le7, 10 S×f7, K×f7, 11. g×f5, h5 (der truer f6 og Dh5+) 12. Df3, c6, 13. c×d4 med Fordel for Hvid, f. Eks. 13. . . . . Kf6? 14. Te1, Sb6, 14. Lg5+!!

9. Lc4 — b3 d4 × c3

10. Tf1 — e1+ Lf8 — e7

11. Dd1 — e2

Ogsaa med 11. S×c3, 0—0, 12. Lf4 efterfulgt af Tc1 opnaar Hvid det bedste Spil.

11. . . . . h7 — h6

12. Sg5 — f3 c3 × b2

13. Lc1 × b2 med overlegent Spil for Hvid.

— — —

7. c3 × d4 (eller a) b5 × c4

Der frembyder sig nu følgende 3 Bivarianter:

1.

8. d4 × e5 Dd8 × d5!

9. e5 × f6

— — —

Eller

9. 0—0 Lc8 — b7

10. Sg5 — f3

(10. f3, Lc5+, 11. Kh1, Sg4 eller 10. Df3, D×f3, 11. S×f3, Sd7 og Sort staar i begge Tilfælde godt.)

10. . . . . Sf6 — d7

11. Sb1 — c3 Dd5 — c6

12. Tf1 — e1

(12. d4, c×d3 ep, 13. D×d3?, La6.)

12. . . . . 0—0—0

og Sort staar bedst.

— — —

9. . . . . Dd5 × g5

10. f6 × g7 Lf8 × g7

11. 0—0

Paa 11. Df3 følger 0—0! 12. D×a8? Te8+, 13. Kf1, De7! etc.

11. . . . . 0—0

12. Dd1 — f3 Ta8 — b8

13. Sb1 — c3 Lc8 — b7

14. Df3 — g3 Dg5 × g3

15. h2 × g3 Tf8 — e8

Sort staar bedst.

2.

8. Dd1 — a4+ Dd8 — d7

9. Da4 × c4

Paa 9. D×d7+, L×d7 (S×d7 kommer ogsaa i Betragtning), 10. d×e5, S×d5, 11. 0—0, Sf4.

9. . . . . Dd7 × d5

10. Dc4 × d5 Sf6 × d5

Sort truer nu med Sf4 eller b4; Hvid kan ikke forhindre disse Træk, da e-Bonden maa slaas.

11. d4 × e5

Hvid har nu to Bønder mere, men ikke noget godt Spil.

11. . . . . Sd5 — b4

12. Sb1 — a3

Paa 12. Kd1 følger Sd3, 13. Tf1, La6 med Truselen S×c1.

12. . . . . Sb4 — d3+

13. Ke1 — e2 Lc8 — a6!

14. Ke2 — f3 Sd3 × e5+

15. Kf3 — g3 Se5 — d3

Sort staar bedst.

(Fortsættes.)

### Til Parti Nr. 211

bemærker Inspektør Kruse, at Buch ved at fortsætte med 43. Ta7—a8+, Kf8—f7, 44. Te2 × e7+, Kf7 × e7, 45. Ta8—a7+ vinder Officeren tilbage og staar med en Bondes Overvægt.

### Parti Nr. 212.

Spillet i Kampen i København den 11. Septbr. mellem tyske og danske Skakspillere.

#### Dronninggambit.

J. Møller. J. Metger

Hvid. Sort.

1. d2 — d4 d7 — d5

2. c2 — c4 e7 — e6

3. Sb1 — c3 c7 — c5

4. c4 × d5 e6 × d5

5. Sg1 — f3 Sb8 — c6

6. Lc1 — f4 Sg8 — f6

7. e2 — e3 Lf8 — e7

- |              |          |
|--------------|----------|
| 8. Lf1 — d3  | 0—0      |
| 9. 0—0       | Lc8 — g4 |
| 10. d4 × c5  | Le7 × c5 |
| 11. Ta1 — c1 | Lc5 — e7 |
| 12. Ld3 — e2 | Lg4 — e6 |
| 13. Sf3 — d4 | Sc6 × d4 |
| 14. Dd1 × d4 | Dd8 — a5 |
| 15. a2 — a3  | Sf6 — d7 |

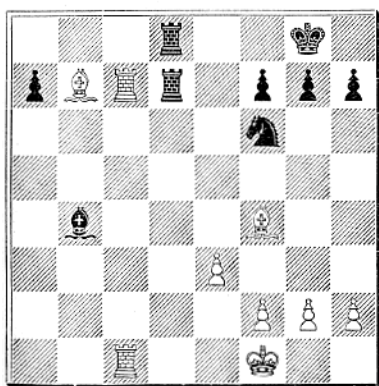
Hvid truede med 16. Sb5 med efterfølgende Tc7 eller Sc7 med overlegent Spil. Denne Trusel pareres nu ved Lf6.

16. b2 — b4

Hvid beslutter sig til den følgende store Afbytning i Tillid til sine to forenede og stærkt posterede Løbere, skønt Sort efter Afbytningen faar en Friboende paa a-Linien.

- |               |          |
|---------------|----------|
| 16. . . .     | Da5 × a3 |
| 17. Sc3 × d5  | Le6 × d5 |
| 18. Dd4 × d5  | Sd7 × f6 |
| 19. Dd5 × b7  | Da3 × b4 |
| 20. Le2 — f3! | Db4 × b7 |
| 21. Lf3 × b7  | Ta8 — d8 |
| 22. Tc1 — c7  | Td8 — d7 |
| 23. Tf1 — c1  | Tf8 — d8 |
| 24. Kg1 — f1  | Le7 — b4 |

En Fejl, der burde have kostet Partiet. Det rigtige var h7—h6. Sort havde omtrent opbrugt sin Tid.



- |               |           |
|---------------|-----------|
| 25. Tc7 × d7  | Td8 × d7  |
| 26. Tc1 — c8+ | Lb4 — f8  |
| 27. Lb7 — c6  | Td7 — d1+ |

28. Kf1 — e2 Td1 — c1

Eneste Træk. Hvis Hvid nu spiller 29. Ld6 følger Sd7!, 30. Ld8, T×c8, 31. L×c8, L×d6 med Udligning. Hvid maa altsaa først forjags Taarnet fra c-Linien.

29. c3 — e4! Tc1 — c3!

Hvis 29. . . . Tc2 vinder Hvid ved 30. Kd3, da Taarnet ikke kan gaa til c5 paa Grund af T×f8+ og Ld6+ og altsaa maa forlade c-Linien, hvorefter Ld6 er afgørende. Ved Texttrækket stiller Sort en Fælde. Hvis nemlig 30. Kd2, saa følger S×e4+.

30. f2 — f3

Hvid truer nu med ved Kd2 og Kd3 at forjage Taarnet, men overser, at Ld6, som ikke gik i forrige Træk, nu er absolut afgørende. Der kan følge 30. Ld6, Sd7, 31. e5! og Hvid vinder en Officer.

30. . . . h7 — h6

31. Ke2 — d2 Tc3 — b3

32. Kd2 — c2 Tb3 — b6

33. Lf4 — d6 Sf6 — h7

34. e4 — e5 g7 — g6

35. Lc6 — d5 Kg8 — g7

36. Ld6 × f8+ Sh7 × f8

37. Tc8 — c7 Sf8 — e6

38. Tc7 × a7 g6 — g5

39. Kc2 — c3

Stærkere var straks 39. Td7, hvorefter Kg6 ikke duer paa Grund af 40. Td6.

39. . . . Kg7 — g6

40. Ta7 — d7 Kg6 — f5

41. Td7 × f7+ Kf5 × e5

42. Ld5 × e6

Det var maaske bedre at bevare Løberen ved Lc4, men Spillet bliver vist næppe mere end remis.

42. . . . Ke5 × e6

43. Tf7 — f8 Ke6 — e5

44. g2 — g4 Tb6 — d6

45. Tf8 — f5+ Ke5 — e6

46. h2 — h4 g5 × h4

47. Tf5 — h5 Ke6 — f7

48. Th5 × h4 Kf7 — g7  
 49. Th4 — h2 Kg7 — g6  
 50. f3 — f4 Td6 — f6  
 51. Th2 — f2 Tf6 — d6  
 52. Tf2 — f3

52. Td2 fører ogsaa til remis.

52. . . . h6 — h5  
 53. f4 — f5+ Kg6 — g5  
 54. g4 × h5 Kg5 × h5  
 55. f5 — f6 Td6 — d8  
 56. Kc3 — c4 Kh5 — g6

Remis. (Natt.)

### Parti Nr. 213.

Spillet i den tysk—danske Kamp i  
 København den 11. Septbr.

Uregelmæssigt.

Alb. Nielsen C. Carls.

Hvid. Sort.

1. e2 — e4 c7 — c6

2. d2 — d4 d7 — d5

3. e4 — e5

Sb1—c3 er bedre.

3. . . . Lc8 — f5

Her kan 3. . . . c6—c5 ogsaa gøres.

4. Lf1 — d3 Lf5 × d3

5. Dd1 × d3 e7 — e6

6. f2 — f4 c6 — c5

7. c2 — c3 Sb8 — c6

8. Sg1 — e2 Sg8 — h6

9. 0—0 Lf8 — e7

10. Sb1 — d2 c5 × d4

11. c3 × d4 Dd8 — b6

12. Sd2 — f3 0—0

13. Se2 — g3 Ta8 — c8!

For at besvare f4—f5 med Sc6—b4.

14. Lc1 — d2

Truselen f4—f5 fornyes.

14. . . . g7 — g6

15. h2 — h3 Tc8 — c7

16. b2 — b3 Tf8 — c8

17. Sg3 — e2 Le7 — b4

Her er maaske Springeren Sh6—  
 f5 at foretrække.

18. g2 — g4!

Stadig truer f4—f5.

18. . . . Lb4 × d2

19. Dd3 × d2 Db6 — b4

20. Dd2 — e3 Db4 — f8

21. Sf3 — e1

21. a2—a3 havde forhindret Sc6—b4  
 og givet Hvid uforstyrret Angreb  
 paa Kongefløjen.

21. . . . Sc6 — b4

22. a2 — a3 Sb4 — c2

23. Se1 × c2 Tc7 × c2

24. Tf1 — c1 Kg8 — h8

25. Tc1 × c2 Tc8 × c2

26. Ta1 — c1 Tc2 × c1+

27. De3 × c1 Sh6 — g8

28. b3 — b4 Df8 — d8

Hvid har nu intet opnaaet med  
 g2—g4; Sort kommer mere og mere  
 i Fordel og det lykkes ham ogsaa  
 sluttelig at omgaa Hvids Stilling.

29. Kg1 — g2 Sg8 — e7

30. Dc1 — c5 a7 — a6

31. a3 — a4 Kh8 — g7

32. b4 — b5

Dette Træk er ikke godt, da det  
 frigør Feltet a5 for den sorte Dron-  
 ning.

32. . . . a6 × b5

33. a4 × b5 Se7 — c8

34. Se2 — c3 Sc8 — b6

35. Kg2 — g3 Sb6 — c4

36. Dc5 — b4

For at forhindre 36. . . . Da5.

36. . . . Dd8 — c7

37. Sc3 — a4 Sc4 — e3!



38. Db4 — c5

Det er svært at angive et tilfredsstillende Træk i denne Stilling. Paa

38. Db4—c3 følger Dc7×c3, 39. Sa4×c3, Se3—c2, 40. Sc3—e2, Kg7—f8 og Sort erobrer b-Bonden. Paa 38. Sa4—c5 følger b7—b6.

38. . . . Dc7 — a5

39. Dc5 — e7

Hvid giver Springereren til Pris for at opnaa remis ved evig Skak.

39. . . . Sc3 — c2!

40. De7 — f6+ Kg7 — g8

41. Kg3 — h4

Hvid søger at føre Kongen til h6 med Mat paa g7. Sort forhindrer det og truer selv med Mat.

41. . . . h7 — h6

42. Kh4 — g3 Sc2 × d4

Sort kan ogsaa godt tage Springereren. Efter det gjorte Træk er der Mat i 8 Træk.

43. f4 — f5 Da5 — c1+

44. Kg3 — g2 De1 — e2+

45. Kg2 — h1 Sd4 — f3??

Stiller ganske vist Hvid overfor en Mat, der ikke kan forhindres, men Sort har mærkeligt nok overset, at Hvid efter Trækket f4—f5 atter truer med evig Skak; g6×f5 burde først gøres.

46. Df6 — d8+ Kg8 — h7

47. f5 × g6+ og dernæst evig Skak. (Not. af Leonhardt.)

## MEDDELELSER.

Næstved Skakklub holdt Mandag den 5. September sin aarlige Generalforsamling.

Formanden, Redaktionssekretær Nøhr, aflagde Beretning om det forløbne Aar, hvis vigtigste Begivenheder er 2 Kampe med Slagelse (en tabt og en vunden) og et Besøg af Dr. Krause, Orringe, der spillede en Række Simultanpartier. Medlemmerne var mødt flittigt i Klubben,

Lærer Thiesen aflagde Beretning fra Delegeretmødet i Roskilde.

Bestyrelsen, der foruden Formanden bestaar af Læge Glente og Lærer Thiesen, genvalgtes.

Klubben begyndte samtidig sin Vintersæson — under gunstige Forhold, idet Medlemsantallet straks ved Begyndelsen af Sæsonen steg fra 20 til 30.

En interessant Aften forskaffede Prokurist Alb. Nielsen, København, den 7. Oktbr. Klubben, idet han under et Ophold i Næstved tilbød at give en Simultanforestilling i Klubben. Hr. Nielsen spillede 30 Partier med det fine Resultat: alle vundne paa et nær (til Redaktør Nøhr, der med de sorte Brikker vandt et siciliansk Parti).

Iøvrigt synes Skakspillet at vinde god Fremgang i Sydsjælland i de sidste Aar. Tilgangen til Næstved Skakklub har som nævnt været ret stor, ogsaa fra Byens Omegn, og der er oprettet ny Klubber i Skelskør og Vordingborg i Fjor, og i Efteraaret er der stiftet en Klub paa Holmgaards Glasværk ved Olstrup.

**Frederikssund Skakforening** begyndte Vintersæsonen Onsdag den 5. Oktober i Hotel Isefjords lille Sal, hvorefter der, som sædvanligt, spilles Skak hver Onsdag Aften og Søndag Formiddag.

Der vil i Vinterens Løb blive spillet om Foreningen Sølv-Vandre-bæger samt afholdt en Turnering. Ligeledes vil der blive spillet et a to Simultanspil, i hvilken Anledning en af Københavns og en af Provinsens bedste Simultanspillere har lovet at kæmpe med Foreningens Spillere. Ved den ordinære Generalforsamling i Januar 1911 vil Foreningens 4. Flids- og Møde-Præmie blive uddelt af Formanden. Foreningen tæller 20 aktive Medlemmer.

Bestyrelsen: D'Hrr. Købmd., Fabrikant Sophus A. Hansen, Fmd., Manufakturhandler I. Chr. Jensen, Næstfmd., Apotheker, Dr. phil. Andr. Petersen, Kasserer, Realskolelærer E. Olsen, Sekretær, Gdr. L. Sylvert, Suppleant: Glarmester A. Andersen, Revisorer: Manufakturhandler N. C. Christensen og Muremester L. Christensen. Kredsrepræsentant: Formanden.

**Roskilde.** Søndag den 9. Oktbr. afholdtes her en Turnering mellem Hillerød, Taastrup og Roskilde, i hvilken deltog 8 Spillere fra hver af Klubberne. Resultatet blev: Hillerød 8 vundne, 6 tabte; Roskilde 8 vundne, 7 tabte; Taastrup 6 vundne, 9 tabte. Et Parti mellem Overretssagfører Raaschou, Hillerød, og Trafikassistent Hansen, Taastrup, blev af Mangel paa Tid ikke fuldført, men afgaves til Bedømmelse og vil sandsynligvis blive godskrevet førstnævnte. Hillerød er saaledes — indtil næste Kamp — Indehaver af Førstepladsen mellem de tre konkurrerende Klubber.

Efter Turneringen afholdtes en fornøjelig Fællesspisning med Taler af Redaktør Hansen, Hillerød, Olsen, Taastrup, og Riis, Roskilde, og derpaa fulgte endnu nogle Timers skakligt Samvær.

Det er under Forberedelse at foranstalte en Kamp mellem Sydsvensk Skakforbund og D. S. U. S. 5. Kreds med 25—30 Spillere fra hver Side. Kampen, venter man, vil blive udfægtet i Roskilde i Paaskeugen næste Aar.

R.

**Dansk Skakunions 3. Korrespondanceturnering** vil tage sin Begyndelse 1. Jan. 1911. Nærmere Meddelelse samt Turneringsreglementet vil fremkomme i Skakbladets Novemberhefte.

**Skæmt.** I Ill. Tid. findes nedenstaaende mere morsomme end just belærende Gengivelse af et Skakparti:

Grubeejeren vilde have sit Parti. Skakbordet blev flyttet ud paa Verandaen.

Grubeejeren havde det Uheld at tabe sin Dronning straks i Begyndelsen af Partiet. Men Modet tabte han ikke.

— Jeg har gammelt Krigerblod i Aarene (!) — sagde han —, jeg giver mig ikke i første Omgang.

Han grundede længe. Saa trak han. Men derved kom ulykkeligvis Kongen i Skak: Modstanderen tog den med det samme og stak den i Bukselommen. Dette stærke Træk gjorde Grubeejeren betænkelig. Og efter endnu en lille Tid at have undersøgt Stillingens Vanskeligheder, op-gav han Partiet.



# Dansk Skakunion.

## BESTYRELSEN:

Formand: Adjunkt *V. Thoresen*, Randers. Sekretær: Stadslæge *Thal-Jantzen*, Odense. Kasserer: Brygmester *O. Holm*, Horsens. Bogbinder *Thorvald Riis*, Roskilde. Ingeniør *H. Denver*, Aalborg.

## Foreninger under Unionen.

Forening	Mødested	Mødedag	Medl.- antal	Formand
<b>1. Kreds. Kredsformand Oberstløjtnant Tjeld.</b>				
Aalborg	Kong Frederik	O.	53	Direktør Carstens
Arden	Gæstgivergaarden	O.	12	Bogholder Hofmann
Frederikshavn	Hoffmanns Hotel	O.	15	Kommis V. Petersen
Hjørring	Afholdshotellet	Ti. & F.	15	Red. Johs. Nielsen
Hobro	Højskolehjemmet	T.	24	Kaptajn Tretow-Loof
Randers	Haandværkerf.	O. & S.	31	Adjunkt V. Thoresen
<b>2. Kreds. Kredsformand Kaptajn Kjørulff.</b>				
Herning	Højskolehjemmet	Ti.	20	Lærer Markussen
Holstebro	Afholdshotellet	M.	12	Guldsn. Angus Rogers
Lemvig	Teknisk Skole	O.	34	Postekspedient H. Berg
Thisted	Hotel Phønix	O.	22	Lærer Thygesen
Ulfborg	Jernbanehotellet	T.	15	Købm. K. A. Svanholm
Vemb	Gæstgivergaarden	M.	16	Trafikassistent Bjerrum
Viborg	Hotel Phønix	M.	36	Kaptajn Kjørulff
Vinderup	Hotel Vinderup	M.	10	Stationsforst. S. Knudsen
<b>3. Kreds. Kredsformand Brygmester Holm.</b>				
Aarhus	Frslgsh., Amalieg.	Ti. & S.	30	Telegrafist V. Bunken
Brædstrup	Centralhotellet	Ti.	14	Proprietær J. C. Larsen
Grenaa	Højskolehotellet	M.	24	Trafikassistent L. Andersen
Hadsten	Afholdshotellet	Ti.	10	Skolebest. J. K. Hansen
Horsens	Palækaféen	M.	36	Overretssagfører Kunst
<b>4. Kreds. Kredsformand Stadslæge Thal-Jantzen, Odense.</b>				
Esbjerg	Hotel Royal	Ti.	27	Maskinn. Schmeltzer
Fredericia	Hotel Victoria	O. & S.	12	Telegrafist Kielberg
Haarby	Gæstgivergaarden	O.	16	Lærer Wigdal
Middelfart	Behrendts Hotel	T.	17	Læge Trolle
Nørre Aaby	Realskolen	T.	12	Dyrlæge P. A. Tauber
Odense	Læseforeningen	M., T. & S.	33	Arkitekt Alfr. Petersen
Svendborg	Borgerforeningen	Ti.	20	Gartner Larsen
<b>5. Kreds. Kredsformand Lærer V. Thiesen, Roskilde.</b>				
Frederiksberg	Gl. Kongevej 176	Ti. & S.	30	Lærer Kjeld Erichsen
Frederikssund	Hotel Isefjord	O.	20	Fabrikant S. A. Hansen
Hillerød	-- Kronprinsen	T.	18	Redaktør Laur. Hansen
Nakskov	-- Harmonien	F.	20	Dr. Kjørulff Lassen
Næstved	-- Viinhuset	M.	20	Redaktionssekr. Nøhr
Roskilde	Højskolehjemmet	O.	24	Bogb. Thorvald Riis
Rønne	Turisthotellet	T.	24	Barber Chr. Madsen
Slagelse	Industribyg.	O.	22	cand. pharm. A. Müller
Taastrup	Taastrup Nykro	O.	10	Politibetjent Olsen