

SKAKBLADET

== ORGAN FOR DANSK SKAKUNION ==



Udgaar hver Maaned.
Bestilles gennem Postvæsenet i
Danmark, Norge og Sverrig.
Pris Kr. 1,50 incl. Postp. (Før-
eninger i D. S. U. Kr. 1,06)
aarlig.

7. Aargang Nr. 8.
Februar 1911.



Redaktion:

Opgaver og Løsninger:
Øjenlæge Niels Høeg,
Gl. Kongevej 125. København V.

Partier m. v.:
Ingeniør Denver,
Aalborg.

Ekspedition:
Brygmester Holm,
Horsens.

Medicinske Autoriteter

har ved flere Lejligheder fremhævet

Horsens Maltøl og Maltekraktøl



som det bedste i sin Art.

Faas overalt.

Faas overalt.

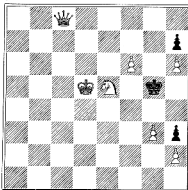


des
man lærer
at stenografere.

Brochure herom
gratis og franko
fra Toldassistent,
Stenografilærer

C. Spangsted,
Grenaa.

F. Palitsch.
(Akad. Monatsh. für Schach 1911.)



Mat i 2 Træk. Løsningen findes
blandt Annoncerne.

Løsning af Skak-
opgaven; se side 11

G. KUNST.

Overretssagfører.

HORSENS.

Incasso.

HANS DENVER.

Ingeniør, cand. polyt.

— AALBORG. —

+ Jernbetonkonstruktioner. +

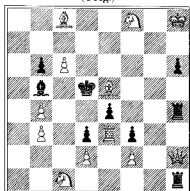
Aalborg litografiske Anstalt.

□ □ ETIKETTER. □ □

Forretningspapir. □ □ Fine litografiske Arbejder.

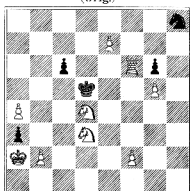
OPGAVER.

713. J. Jespersen, København.
(Orig.)



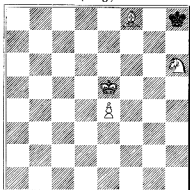
Mat i 4 Træk.

714. A. Munck, Skovshøjrup.
(Orig.)



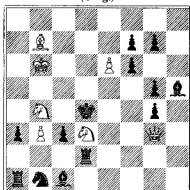
Mat i 3 Træk.

715. H. Hjorth, Rønne.
(Orig.)



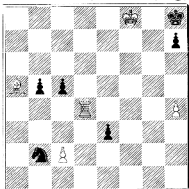
Hvid tager sit sidste Træk tilbage
og gør Mat i 3 Træk.

716. A. V. Knudsen Buhelt, Randers.
(Orig.)

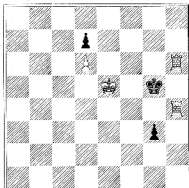


Mat i 3 Træk.

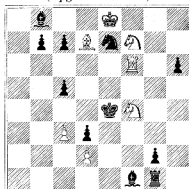
717. Hannemann, Randers. (Orig.)



Mat i 2 Træk.

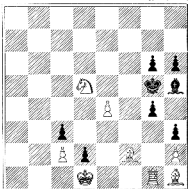
719. W. A. Shinkman.
(The White Rooks, 1910.)

Mat i 4 Træk.

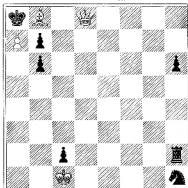
721. J. Scheel, Slemdal. 1. Præmie
i »Morgenbladet«s Turnering 1911.
(Opgave Nr. 1000.)

Mat i 3 Træk.

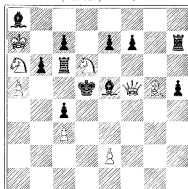
718. R. P. Larsen, Svendborg. (Orig.)



Selvmat i 2 Træk.

720. N. Hoeg. (Palkoska's D-L-
Problemsamling, 1911.)

Mat i 3 Træk.

722. J. Møller.
(Times, 1910.)

Mat i 3 Træk.

Løsninger og Bemærkninger til Opgaverne i Decemhernumret.

Nr. 693 af N. P. Madsen: 1) Da7, Sc5, 2) T×e6+, f×T, 3) Sf6+. 1) —, d4, 2) D×Sb7+, Sc6, 3) D×Sc6+. 1) —, h×g4, 2) De3+, Kf5, 3) D×Ld3+. En Bagholdsidé i stor Stil; i første Træk lægger hvid D sig i Baghold bag de 5 paa 7-Linien posterede Brikker for i 4. Træk at slaa den sorte D paa h7; dette virker meget overraskende, og Opgaven har ogsaa været en haard Nød for flere Løsere.

Nr. 694 af J. Møller: 1) Td4, e5, 2) Lb6. 1) —, e6, 2) Kb1.

Nr. 695 af C. V. Weilbach: 1) Sc5, b×T (b4), 2) Tg5+. 1) —, f1D, 2) Sd3+. 1) —, K×L, 2) e4+ (eller Tg5+). 1) —, Kf5, 2) Le4+. En nydelig Opgave i bøhmisk Stil med en Rigdom af rene Matstillinger.

Nr. 696 af R. Knudsen: 1) Dd2, S×Sc4+, 2) Kc7. 1) —, Sf5 (Lf8), 2) Dd5+. 1) —, Sd3, 2) D×S. 1) —, Lf↔, 2) Sg5. 1) —, K×f6, 2) Dd8+.

Nr. 697 af H. Hansen: 1) Se7.

Nr. 698 af R. P. Larsen: 1) Da6. I denne og foregaaende Opgave behandles et i Totrækkere meget almindeligt forekommende Thema, nemlig at ofre et hvidt Taarn paa et af sort K.s Hjørnefelter. I 698 ofres tillige D i første Træk, men 697 med sine smukke Træktvangsvarianter og sin økonomiske Mat synes mig dog af solidere Tømmer: 1. Sb4 er en smuk Forførelse i denne.

Nr. 699 af A. Munck: 1) Lb5, Df7, 2) Lc4; 1 —, Df3, 2) Lc5. 1) —, f3, 2) Ld7. 1) —, a×L, 2) a×b+. 1) —, D×S, 2) D×D. Problemer af denne Art har den udmærkede Problemforfatter *v. Holzhäusen* i en interessant Artikel i Deutsches Wochensach betegnet som »Brændpunktproblemer«. Karakteristisk for saadanne er, at en sort D bevogter to af Hvid truede Felter, i den foreliggende Opgave b3 og b7. Den sorte D er da nødt til kun at trække til Felter, hvorfra den kan vedligeholde Forbindelsen med de to »Brændpunkter«. I den foreliggende Opgave kan D saaledes gaa til f3 eller f7, men ikke andre Steder. Hvis Hvid nu anbringer en Brik paa Forbindelseslinien mellem sort D og et af »Brændpunkterne«, tvinges sort D til at flytte til et Felt hvor Forbindelsen genoprettes; 1) Lc4 fremtvinger saaledes Df3. En saadan Benyttelse af »Brændpunktpositionen« til at fremtvinge bestemte Træk af sort D er udnyttet i adskillige andre Opgaver; i den foreliggende Opgave benyttes Spærretrækket derimod til at ophæve D's Forbindelse med Brændpunkterne. I de to forstanførte Varianter stiller L sig direkte mellem sort D og et Brændpunkt, og den sorte D er ude af Stand til at genoprette den tabte Forbindelse (hvis Bf4 manglede vilde Forbindelsen derimod kunne genoprettes). Endnu finere er den 3die Variant, hvor den hvide L forud spærrer en Forbindelseslinie (f7—b7) som sort D, der paa Grund af Træktvang maa flytte, netop skulde til at benytte.

Nr. 700 af N. Heeg: 1) Tg1, D×S, 2) Sf1, ↔, 3) Sc3. 1) —, Dc6+, 2) Kg5, ↔, 3) Sa3 (2. —, Dc1+, 3. T×D). Dette Træk er »parakritisk«, d. v. s. det udføres, for at et følgende Spærretræk kan beskytte det hvide T

mod et sort Angreb. Hvis T gik til e1 i Stedet for til g1 vilde den sorte D slaa det i 3. Træk, da S ikke kunde beskærme det mod Faren.

Nr. 701 af F. Köhlein: 1) Ta1, Sc5 (S→), 2) Db4. 1) —, Sc7, 2) Db3, 1) —, e7 →, 2) D×d6. Første Træk er (ligesom i Nr. 693) et udpræget Bagholdstræk.

Nr. 702 af A. Batori: 1) Sb2. En Brændpunkt opgave: det er let at se, at Idéen er fuldkommen overensstemmende med hvad der i Munccks Opgave (Nr. 699) følger efter 1) —, f3.

Rettelser. I Loses Studie **Nr. 686** i Nov. kan Hvid ogsaa spille 1) a5, Kd7 (d8), 2) L×g6. — d'Hrr. Jensen & Madsen, der har angivet denne Løsning, maa altsaa anføres blandt dens Løserne. Ukorrekthederne i Studien rettes af Forfatteren ved, at Ba1 flyttes til b4, Lf6 til h8 og der tilføjes sorte Ba5 og b5. Løsningen bliver da 1) b×a5, Kd7 (d8), 2) h6 etc. — Jespersens Opgave **Nr. 703** i Jan. er ved en Trykfejl anført som Mat i 3 Træk, skal være 5 Træk. En Ukorrekthed i Hovedspillet nødvendigvis desuden en Tilføjelse af en hvid Bb6; som Følge af disse Fejl udgaar den af Løserturneringen.

Løserne: A. Mathiasen, Th. C. Henriksen, Hannemann, Jensen & Madsen, C. Löw, E. & S. Knudsen, Weilbach (alle), Ragnv. Fjeldt (alle ÷ 693), V. Jespersen & O. Haagenen (alle ÷ 696, 701), R. Knudsen (alle ÷ 701, 2), Leif Sinding (697, 8, 702). I Løserturn. s II Afd. (Lighed mellem 693—701, 697—698, 699—702) W. 6 Points, Th. C. H. og H. hver 4 Points.

Udfaldet af Løserturneringen: Th. C. Henriksen 1. Præmie i begge Løserturneringens Afdelinger (188 Points og 28 P.). I Løserturneringens 1. Afd. har d'Hrr. E. & S. Knudsen faaet 2. Præmie med 183 Points, i 2. Afdeling Hr. Hannemann (26 P.). Nærmest efter Præmielagerne følger d'Hrr. Jensen & Madsen med 182 Points og d'Hrr. Hannemann og R. Knudsen med hver 180 Points.

Løsning af Juleopgaverne.

J. Jespersens Tvillingnod (Dc8 fjernes, De8 medvirker i begge Halvdiagrammer). I begge Opgaver har Sort aabenbart gjort et forkert Træk, da sort K. staar i Skak. Hvid forlanger derfor Trækket taget tilbage og erstattet med et Træk af sort K. — I venstre Halvdiagram maa Sort tage Trækket Tb8 - b7 tilbage og i Stedet for trække Ka8 - b7, hvorefter Hvid

gør Mat i 1 Træk ved 1) De8—c6 \neq . I højre Halvdiagram maa Sort tage Dg8—h7 tilbage og i Stedet trække Kh8—h7, hvorefter 1) De8—h5 \neq .

Matbergs Totrækkere løses ved 1) d2 \times c3 og 1) Ta4—b4. Ser man paa de to Matstillinger, der fremkommer ved 1) d2 \times c3, Sb2—a4, 2) c3—c4 \neq og 1) Ta4—b4, Sb6—a4, 2) c2—c4 \neq , vil det ses, at de er fuldkommen ens. I den første kan man uden Skade for Matten tage Td3 bort fra Brættet, denne er altsaa »økonomisk«. I den anden kan man derimod ikke fjerne Td3, da Sort kan spille d4 \times c3 en passant; da heller ikke andre af de hvide Officerer kan fjernes, er Matstillingen altsaa »økonomisk«.

I en **Opgaveturnering**, som det norske »Morgenbladet« havde udskrevet, er Dommen nylig faldet. I og II Præmie er tilfaldet J. Scheel, Slemdal, III Præmie A. Weidemann, Christiania. Vi reproducere den med I Præmie belønnede Opgave (Nr. 721).

Problemteori for Begyndere.

Naar man vil løse en Skakopgave, staar man sig sjældent ved blot at prøve alle Hvids Træk for at finde det rette; det gælder om ved at undersøge Stillingen paa forskellige Maader at faa de fornødne Fingerpeg. En Undersøgelse, der næsten altid er nyttig, er, at lade Sort trække først, og saa se, hvilke Muligheder der derved byder sig. Prøver vi dette i Smutny's Opgave, saa ser vi, at hvorledes Sort end trækker, kan den ene eller den anden af de to hvide Springere sætte Mat; hvis Hvid havde Lov at lade være med at trække, vilde Sort altsaa være dødsdømt i næste Træk. Da Hvid nu skal trække, saa gælder det at finde et Træk, der ikke forandrer Situationen. Hvis en af Springerne trækker, saa ødelægges aabenbart enhver Mulighed for at gøre Mat i 2. Træk, 1. Træk maa derfor gøres af Kongen, men hvorhen? K maa ikke gaa til et sort Felt, thi saa giver Lc1 Skak, og paa f1 og f3 er den udsat for en Springer-Skak. Kun paa h3 og h1 er den foreløbig sikker. Vi forsøger altsaa 1) Kh3. Det viser sig da, at der ingen Vanskelighed er, hvis Sort trækker med L, B eller Sb5. Men trækker Sort med Sb3, skulde vi sætte Mat ved Sd3—c5, og vi opdager nu, at Sd3 ikke kan røre sig af Stedet; den er »bunden« af det sorte Ta3. — Ved 1) Kh1 er derimod ingen Vanskelighed, og Løsningen er altsaa: 1) Kg2—h1, Lc1 trækker, 2) Sd3—b2 \neq . 1) —, Sb3 trækker, 2) Sd3—c5 \neq , 1) —, Sb5 trækker, 2) Sd5—c3 \neq . 1) —, c7 trækker, 2) Sd6—b5 \neq . Første Træk i Opgaven er her et rent **Ventetræk**, det har udelukkende den Hensigt at opfylde den Pligt, Hvid har til at trække, uden at sætte noget til af den Fordel, Hvid allerede har i sin gunstige Stilling.

Undersøger vi Berger's Opgave paa samme Maade, saa ser vi, at hvis sort S trækker, er der Mat ved Dc4 \neq eller Dd3 \neq . Trækkes e5—e4, er der Mat ved D \times Sb2 \neq . Ogsaa her gælder det altsaa om at finde et

Ventetræk. Dette er imidlertid ikke saa let; 1) $K \times b6$ gaar ikke, thi Sort svarer med $Sa4$ eller $c4+$; trækker en af de andre Brikker faar sort K Lejlighed til at trække (til $d5$, hvis Springerene trækker, til $e3$, hvis Bonden trækker, og enten til $c3$ eller $e4$, hvis Dronningen trækkes). Et af disse Kongetræk maa altsaa tillades, og vi maa undersøge, paa hvilket af de nævnte Felter der er Mulighed for en Mat. Vi ser da, at hvis K faar Lov at gaa til $d5$, $e3$ eller $c3$, kan vi ikke komme den til Livs; paa $e4$ kan den derimod sættes Mat ved $Dg4$. Vi maa altsaa finde et D-Træk, der bevarer Bevogtningen af $c3$ og muliggør, at D i 2. Træk kan naa til $g4$. Det er ikke svært at se, at dette kun kan naas ved 1) $Dc8$. Vi kan nu ganske vist ikke besvare $e5-c4$ med $D \times Sb2 \neq$, men $Dc8-h8 \neq$ er lige saa godt. Løsningen bliver altsaa 1) $Dc2-c8$, $Kd4-e4$, 2) $Dc8-g4 \neq$. 1) —, $e5-e4$, 2) $Dc8-h8 \neq$. 1) —, $Sb2$ trækker, 2) $Dc8-c4 \neq$. Første Træk er her, som i forrige Opgave, et Ventetræk, men det faar en forøget Interesse ved, at det medfører større Bevægelsesfrihed for Sort. At dette i høj Grad gør Løsningen sværere, er let at se.

Løser: P. A. Petersen, M. Møller, A. Thomsen, J. Sinding, N. Bruun, F. Fuglsang, P. Hübner, S. Sørensen, K. H. Alslev, H. H. Misfeldt, Karl Larsen, J. U. Jensen, P. Christensen, O. Hoffmann (1 og 2), Arvid Knudsen, P. M. Sørensen, P. Pedersen, P. V. Larsen (1), Chr. Ernst (2).

Opgaver:

3. J. Pospisil (Ceske Listy Sachove 1897). Hvid: $Kf1$, $Dd4$, $Ta5$, $Le5$, $Sf3$. Sort: $Kf5$, $Tf8$ og $e6$, $Ld2$, $Sa2$. $Bg6$ og $h4$. Mat i 2 Træk.

4. J. Kotrc (Otavan 1908). Hvid: $Ka8$, $Dg8$, $Te6$, $La3$, $Bg1$. Sort: $Kd5$, $Sf2$ og $f3$, $Bc3$ og $e4$. Mat i 2 Træk.

Niels Hoeg.



Parti Nr. 219.

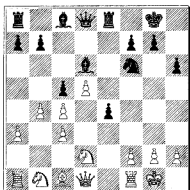
Spillet af Zinkl som Blindspil samtidig med 5 andre Partier i Berlin 1897.

Tospringerspil i Baghaanden.

W. Tütterer.	A. Zinkl.
Hvid.	Sort.
1. $e2-e4$	$e7-e5$
2. $Sg1-f3$	$Sb8-c6$

3. $Lf1-c4$	$Sg8-f6$
4. $Sf3-g5$	$d7-d5$
5. $e4 \times d5$	$Sc6-a5$
6. $d2-d3$	
Almindeligere 6. $Lc4-b5+$, $c7-c6$.	7. $d5 \times c6$, $b7 \times c6$.
8. $Lb5-e2$	
o. s. v.	
6. . . .	$h7-h6$
7. $Sg5-f3$	$Lf8-d6$

8. c2 - c3 0-0
 9. b2 - b4 Sa5 x c4
 10. d3 x c4 c7 - c5
 11. a2 - a3 e5 - e4
 12. Sf3 - d2 Tf8 - e8
 13. 0-0



13. . . . Ld6 x h2+
 14. Kg1 x h2

Paa Kg1-h1 saa Sf6-g4 og Dd8-h4.

14. . . . Sf6 - g4+
 15. Kh2 - g3 Dd8 - d6+
 16. f2 - f4 e4 x f3+
 17. Kg3 x f3 Te8 - e3+
 (W. Sch.)

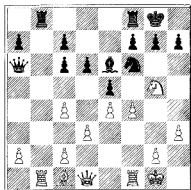
Parti Nr. 220.

Spillet ved den internationale Mesterturnering i Berlin 1897 og tilkendt Skønhedspris.

Tospringerspil.

- | A. Zinkl. | Joh. Metzger. |
|-------------|---------------|
| Hvid. | Sort. |
| 1. e2 - e4 | e7 - e5 |
| 2. Sg1 - f3 | Sb8 - c6 |
| 3. Lf1 - b5 | Sg8 - f6 |
| 4. Sb1 - c3 | Lf8 - b4 |
| 5. 0-0 | 0-0 |
| 6. d2 - d3 | Lb4 x c3 |
| 7. b2 x c3 | d7 - d6 |
| 8. Lb5 x c6 | b7 x c6 |
| 9. Ta1 - b1 | Lc8 - g4 |

10. h2 - h3 Lg4 - e6
 11. c3 - c4 Dd8 - c8
 12. Sf3 - g5 Dc8 - a6
 13. f2 - f4! Ta8 - b8



14. f4 x e5!! Tb8 x b1
 14. . . . d6 x c5. 15. Tf1 x f6, Tb8 x b1 (15. . . . g7 x f6. 16. Dd1 - h5. f6 x g5. 17. Dh5 x g5+, Kg8 - h8. 18. Dg5 - f6+, Kh8 - g8. 19. Le1 - h6. 16. Dd1 - h5, h7 - h6. 17. Tf6 x h6. g7 x h6. 18. Dh5 x h6, Tf8 - . 19. Sg5 - h7, f7 - f6. 20. Dh6 - g6+, Kg8 - h8. 21. Sh7 - f6 og vinder.

15. e5 x f6 g7 - g6!
 15. . . . g7 x f6. 16. Dh5 o. s. v.
 16. Dd1 - d2

Med Truslen S x h7 og Dh6.

16. . . . Da6 - b6+
 17. Kg1 - h2 Db6 - d4
 18. g2 - g3 Tb1 x c1
 Ellers følger S x h7; efter 18. . . .
 De5 saa d3 - d4.

19. Dd2 x c1 Dd4 - e5
 20. Dc1 - e3 c6 - c5

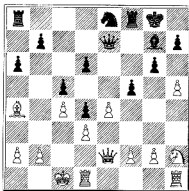
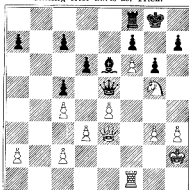
(Se Diagrammet paa næste Side).

21. h3 - h4
 Et smukt Træk.

21. . . . Lc6 - d7
 22. Sg5 - h3 De5 - e6
 23. Tf1 - f5! Kg8 - h8
 24. De3 - h6 Tf8 - g8
 25. Sh3 - g5 opgivet.

(W. Sch.)

Stilling efter Sorts 20. Træk.



Parti Nr. 221.

Spillet i London, Jan. 1911.

Spansk Parti.

Duras.	Atkins.
Hvid.	Sort.

- | | |
|-------------|----------|
| 1. e2 - e4 | e7 - e5 |
| 2. Sg1 - f3 | Sb8 - c6 |
| 3. Lf1 - b5 | a7 - a6 |
| 4. Lb1 - a5 | Sg8 - f6 |
| 5. d2 - d3 | d7 - d6 |
| 6. e2 - c4 | |

For at forhindre d6-d5.

- | | |
|-------------|----------|
| 6. . . . | g7 - g6 |
| 7. h2 - h3 | Lf8 - g7 |
| 8. Lc1 - e3 | 0-0 |

Bedre først at trække Le6 og Sd7, er ogsaa Sd4 før Rokaden.

- | | |
|--------------|-----------|
| 9. Dd1 - d2 | Sf6 - e8 |
| 10. h3 - h4 | Sc6 - d4 |
| 11. h4 - h5 | Dd8 - e7 |
| 12. Sb1 - c3 | c7 - c6 |
| 13. 0-0-0 | Lc8 - g4? |

Her kunde spilles b7 - b5. 14. La4 - b3, b5 - b4.

- | | |
|--------------|----------|
| 14. Le3 x d4 | e5 x d4 |
| 15. Sc3 - e2 | c6 - c5 |
| 16. Sf3 - h2 | Lg4 x c2 |
| 17. Dd2 x e2 | f7 - f5 |

Sorts Stilling synes ganske god; den aabne h-Linie er dog ikke behagelig.

- | | |
|-------------|---------|
| 18. h5 x g6 | h7 x g6 |
|-------------|---------|

- | | |
|--------------|----------|
| 19. Sh2 - f3 | Sc8 - f6 |
|--------------|----------|

Hvis Lg7-f6 for at hindre det følgende Springertræk, følger Th6 og Td1-h1.

- | | |
|--------------|----------|
| 20. Sf3 - h4 | Sf6 - g1 |
|--------------|----------|

- | | |
|--------------|----------|
| 21. Td1 - e1 | Tf8 - f6 |
|--------------|----------|

Spiller Sort Dg5+ for efter Kb1 at spille f5-f4, vil La4-d7 være ubehagelig. 23. . . . Sh6. 24. Le6+, Sf7. 25. S x g6.

- | | |
|-------------|----------|
| 22. e4 x f5 | De7 x e2 |
|-------------|----------|

- | | |
|--------------|---------|
| 23. Te1 x c2 | g6 x f5 |
|--------------|---------|

- | | |
|--------------|----------|
| 24. La4 - d7 | Ta8 - f8 |
|--------------|----------|

- | | |
|---------------|----------|
| 25. Ld7 - e6+ | Tf6 x e6 |
|---------------|----------|

- | | |
|--------------|----------|
| 26. Te2 x e6 | Sg4 x f2 |
|--------------|----------|

- | | |
|--------------|-----------|
| 27. Th1 - f1 | Sf2 x d3+ |
|--------------|-----------|

- | | |
|--------------|-----------|
| 28. Kc1 - c2 | Sd3 - b4+ |
|--------------|-----------|

- | | |
|--------------|----------|
| 29. Kc2 - d2 | Tf8 - f6 |
|--------------|----------|

- | | |
|--------------|----------|
| 30. Te6 x f6 | Lg7 x f6 |
|--------------|----------|

- | | |
|--------------|-----------|
| 31. Sh4 x f5 | Lf6 - g5+ |
|--------------|-----------|

- | | |
|--------------|----------|
| 32. Kd2 - d1 | Sb4 - d3 |
|--------------|----------|

- | | |
|--------------|----------|
| 33. Tf1 - f3 | Lg5 - e3 |
|--------------|----------|

- | | |
|--------------|---------|
| 34. Sf5 x e3 | d4 x e3 |
|--------------|---------|

- | | |
|-------------|----------|
| 35. b2 - b3 | e3 - e2+ |
|-------------|----------|

- | | |
|--------------|-----------|
| 36. Kd1 x e2 | Sd3 - c1+ |
|--------------|-----------|

- | | |
|--------------|----------|
| 37. Ke2 - d2 | opgivet. |
|--------------|----------|

(D. Woch.)

Parti Nr. 222.

1ste spillede Parti i D. S. U.s
3die Korrespondanceturnering.

Spansk Parti.

Thal-Jantzen. Hvid.	Thoresen. Sort.
1. e2 — e4	e7 — e5
2. Sg1 — f3	Sb8 — c6
3. Lf1 — b5	a7 — a6
4. Lb5 × c6	d7 × c6
5. Sb1 — c3	Lf8 — c5
6. Sf3 × c5	Lc5 × f2+
7. Ke1 × f2	Dd8 — d4+
8. Kf2 — e1	Dd4 × e5
9. d2 — d4	De5 — d6
10. e4 — e5?	

Her er Taarnet h1—f1 at foretrække, efterfulgt af Df3 og event. d4—d5 og Lf4.

10. . . .	Dd6 — g6
11. Dd1 — d2	Lc8 — f5
12. Ke1 — d1	c6 — c5
13. d4 — d5	0—0—0
14. b2 — b3	Sg8 — e7
15. d5 — d6	Dg6 — e6
16. Le1 — b2	

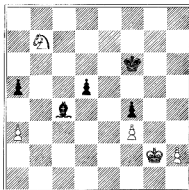
En Fortsættelse var ogsaa 16. d6 × e7, Td8 × d2. 17. Lc1 × d2, De6 × e7. 18. Th1—c1, men Partiet kan dog ikke holdes. Bedre end Lb2 er La3, for at faa Kongen til b2 og frigøre Ta1.

16. . . .	e7 × d6
17. Kd1 — c1	d6 × e5
18. Dd2 — e3	De6 — c6
19. Sc3 — a4	b7 — b5
20. De3 × e5?	Dc6 — h6+

og mat i 7 Træk.

Slutspil Nr. 43.

Ved et i Aalborg spillet Parti kom det til følgende Slutstilling:



Sort trækker. Kan Sort vinde Partiet, eller er det remis?

For den bedste Besvarelse af dette Spørgsmaal inden 1. April d. A. udsætter vi som Præmie: E. Laskers »Schackstrategie».

R e d.

Korrespondanceturneringen.

Skønt der kun har været kæmpet en Maanedes Tid, foreligger der dog allerede nu et Par Resultater.

1. Parti: 1. Kl. 1. Gr. Thal-Jantzen 0 — Thoresen 1. Spansk Parti, 20 Træk.

2. Parti: 2. Kl. Juul 0 — Jørgensen 1. 60 Træk (et usædvanlig hurtigt Parti, ca. 2 Træk daglig).

Riis.



MEDDELELSER.

Vemb. Den 5. ds. fandt her en Kamp Sted mellem 19 Spillere af Holstebro og Vemb Skakforeninger mod lige saa mange fra Lemvig. Resultatet blev, at Lemvig sejrede med 24 vundne, 7 tabte og 5 remis.

Middelfart og Fredericia udkæmpede den 12. ds. en Kamp i førstnævnte By. Kampen blev uafgjort, idet hver af Foreningerne vandt 3 Partier, medens et blev remis.

Fredericia har i sin Korrespondancekamp med Esbjerg Skakforening vundet det ene Parti; det andet er endnu ikke afgjort.

San Remo. I Anledning af Italiens 50-aarige Bestaaen aabnedes den 5. ds. her en international Skakturering. Turneringen var egentlig planlagt som Gambitturnering for Kongegambit, Skotsk Gambit med c2—c3 og Evansgambit, der alle skulde modtages; Spillet er nu frit, men en Skønhedspris paa L. 500 er dog forbeholdt et Gambitspil.

Der deltager 13 Spillere — færre end man havde ventet —, de Biase, Fiume. Fahrni, München. Forgacs, Budapest. Gunsberg, London. Jacob, Mülhausen i. E. Kostic, Budapest. P. M. List, Odessa. M. Lowtzky, Leipzig. Pinkerton, Bristol. Przepiorka, München. Reti, Wien. St. Rosselli del Turco, Florenz. v. Scheve, San Remo.

Der spilles daglig fra 9¹/₂—2¹/₂, og Betænkningstiden er 2¹/₂ Time for 45 Træk.

Præmierne er følgende: 1. L. 2500 og en Ærespræmie, 2. L. 1500, 3. L. 1000, 4. L. 800, 5. L. 600, 6. L. 500.

I Fortsættelse af denne Turnering er til 5 Marts udskreven en Turnering for Damer, med Præmier L. 1000, L. 600 og L. 400, der synes at vinde megen Tilslutning.

Af de anmeldte Spillere er List udebleven og Jacob sygemeldt efter 1ste Dag.

Stillingen efter 7. Runde er: Tahrni og Lowtzky 5¹/₂ (af 7 Partier), Torgacs 5 (7), Reti, Kostic og Przepiorka 3¹/₂ (6), Gunsberg 3¹/₂ (7), v. Scheve og Roselli 2¹/₂ (6), endelig de Biase har 1 (6) og Pinkerton 0 (7).

New-York. Den 3. ds. sluttede en 12 Dages Turnering i en af de største Foreninger; Deltagernes Antal var 13, og der spilledes altsaa et Parti om Dagen. Resultatet blev Marshall 10 (+ 8, — 0, = 4), Capablanca 9¹/₂ (+ 8, — 1, = 3), Chajes og Jaffe 9, P. Johner og Walcott 6¹/₂, Black og Smith 5, Hodges og Tenenwurz 4¹/₂, Kreymborg og D. G. Baird 3 og Morris 2¹/₂.

Raab. Efter Indbydelse af Skakforeningen samledes her den 15. Januar Delegerede fra flere ungarske Foreninger. De besluttede at danne et Skakforbund for hele Ungarn, væsentligt efter tysk og schweizisk Mønster, og mulig fra 1912 at udsende et eget Medlemsblad. Raab blev valgt til Forbundets Sæde, og dens Skakforening blev betroet Arrangementet ved Forbundets Fester.

Ved en Middag afsluttede de 30 Deltagere den smukt anvendte Dag.

Nye Bøger, Tidsskrifter m. m.

L'italia scacchistica udkom fra 1. Januar i Florenz under Redaktion af Hr. Stefano Rosselli del Turco og Hr. Alberto Batori. Bladet er 16-sidet og udgaar maaneligt: det indeholder i 1. Nr. 4 Partier, 12 Opgaver og en Række Meddelelser. Prisen er 6 Lire aarlig.

Die Schachwelt er et nyt, tysk Skakblad, hvis 1. Nr. er udsendt i Januar. Bladet, der er 16-sidet, udgaar halvmaanedlig og koster 12 Mark aarlig, redigeres af J. Mieses under Medvirkning af Dr. von Gottschall, Dr. B. Lasker og Dr. Tarrasch.

Det er usædvanligt at se et saa stort Antal betydelige Mestre i Redaktionen for et Skakblad, og det synes ej heller at være ganske heldigt. I den Artikel, ved hvilken Bladet indføres hos Læserne, og som har til Motto: »Det bedre er en Fjende af det gode«, paastaas det nemlig, at alle nutidige Skaktidsskrifter — om end til Dels ledede af første Rangs Kræfter — dog kun i ringe Grad tilfredsstillter Læserne, men at dette Hul fuldstændig vil fyldes af det ideale »Die Schachwelt«, der særlig vil lægge Vægt paa Behandling af praktiske Partier og bringe omhyggelige, dybgaende og belærende Noter dertil, men selvfølgelig ogsaa vil glæde Opgaveforfattere ved Udskrivning af Opgaveturneringer m. m.

Deutsches Wochenschach, der vel er det Blad, der vil føle den ny Konkurrent stærkest, spørger med Rette, om nu ogsaa Indholdet: 2 Partier, 2 Slutspil, en Side Meddelelser, 6 Opgaver og en Opgaveturnering samt en paabegyndt Analyse af Lasker—Janowsky-Partier virkelig er i Stand til at yde Læserne alt det, som andre Tidsskrifter har forsømt.

Dertil kommer yderligere, at »Die Schachwelt« har været ualmindelig uheldig; i det første Parti mangler Trækkene fra 12—18, og det er derved blevet ganske umuligt, og den 1. Opgave synes biløselig.

Saa vidt vi ser, er det et meget behersket Velkommen, Kolleger har budt det nye Blad.

Nürnberg. I November 1910 meddelte vi ganske kort, at Skakforeningen Noris for hver Turneringsaften af Magistraten var bleven beskattet med 2 Mark. Nu, da Fornøjelseskat er aktuel her hjemme, vil det være interessant at se Sagens videre Forløb.

Efter forgæves at have protesteret mod den Opfattelse, at Skaktur-neringer kunde henregnes blandt Fornøjelser, henvendte Skakforeningen Noris sig til Formanden for det bairiske Skakforbund, Hr. I. Schenzel, og til de største af Forbundets Foreninger med Opfordring til i Forening at søge at afværge denne Skat, der saa haardt truede alt Klubliv i Foreningerne. Det lykkedes Hr. Schenzel at faa nedsat en Kommission, hvis Møder han ledede, og hvor man efter indgaaende Forhandlinger enedes

om at indsende et Andragende om Fritagelse for Beskatning. I Andragendet gav man fyldige Oplysninger om Skattens Virkninger og henlede Opmærksomheden paa de Vanskeligheder, der vilde møde dens Gennemførelse, belyste de finansielle Følger for de enkelte Foreninger og undersøgte omhyggeligt, om Skakspil kunde henregnes blandt Forlystelser.

Resultatet blev, at Magistraten afgjorde Sagen derhen, at Øvelses-turneringer indenfor Foreningen i Fremtiden ikke beskattes, og at kun de Turneringer, hvor der uddeltes Præmier, vil ved Afslutningen én Gang være at beskatte.

For denne Afgørelse, som man havde haabet og ønsket, kan man takke dels den valgte Fremgangsmaade og dels Hr. Schenzels udmærkede Arbejde.

Saa vel det bairiske Forbund som det store, tyske Skakforbund havde desuden tilsikret Foreningen »Noris« al Understøttelse i Tilfælde af retslig Afgørelse af dette for tysk Skakliv saa afgørende Spørgsmaal, og Værdien af store Sammenlutninger er i slige Tilfælde utvivlsom stor.

Wien. Den 11. ds. er Friherre Alb. v. Rottschild, Æresmedlem i Wiens Skakklub, pludselig død. Han var en betydelig Spiller, og særlig elskede han det gennemtænkte Kombinationsspil, som han i adskillige Aar har forsøgt at fremme ved for saadanne Partier at udsætte særlige Præmier.

Stockholms Skakforeninger er nu samlede i et Forbund med L. Collijn (Form.), W. Langborg og A. Sørensen som Bestyrelse.

London. I en Kamp den 4. ds. mellem City of London Chess Club og North Manchester Club sejrede London med 11½ mod 3½.

FANGEN I SIN EGEN SNARE.

AF R. S.

Rentier Weiss og Dr. Schwarz spillede hver Aften et Parti Skak i deres Stamkafé i den lille By N. De var de bedste Venner af Verden, til Trods for at de næsten hver Aften skiltes i Vrede — saa vidt man da kunde skønne af Weiss' Sindsstemning.

Grunden dertil var følgende: Schwarz var den svageste Spiller, og vilde vanskelig være i Stand til at vinde over Weiss, naar han ikke havde besiddet en sjælden Evne til under Spillet at distrahere sin mere pirrelige, urolige og ustadige Modstander til det yderste, saa at hans Opmærksomhed aflededes fra farlige Kombinationer — eller forstaaet ved forskellige haanende Bemærkninger saaledes at ophidse sin Modstander, at han i sin Vrede oversaa aabenbare Fordele eller trak helt fejl.

I denne Hensigt havde Schwarz altid et betydeligt Lager af allehaande og stadig ny Midler. Han lod sig f. Eks. i et kritisk Øjeblik servere et frisk Glas Øl, bød sin Modstander at tage »Blomsten« og udbredte sig i en flydende Tale saa indgaaende om Drikkens gode Sider, at Weiss derover ganske tabte Traaden i Spillet.

(Fortsættes.)

Dansk Skakunion.

BESTYRELSEN:

Formand: Adjunkt *V. Thoresen*, Randers. Sekretær: Stadslæge *Thal-Jantzen*, Odense. Kasserer: Brygmester *O. Holm*, Horsens. Bogbinder *Thorvald Riis*, Roskilde. Ingeniør *H. Denver*, Aalborg.

Foreninger under Unionen.

Forening	Mødested	Mødedag	Medl- antal	Formand
1. Kreds. Kredsformand Oberstløjtnant Tjeld.				
Aalborg	Kong Frederik	O.	53	Direktør Carstens
Arden	Gæstgivergaarden	O.	12	Bogholder Hofmann
Frederikshavn	Hoffmanns Hotel	O.	15	Kommis V. Petersen
Hjørring	Hotel Bristol	F.	15	Sagf. Christensen
Jobro	Højskolehjemmet	T.	24	Kaptajn Tretow-Loof
Randers	Haandværkerf.	O. & S.	31	Adjunkt V. Thoresen
2. Kreds. Kredsformand Kaptajn Kjærulff.				
Herning	Højskolehjemmet	Ti.	20	Lærer Markussen
Holstebro	Afholdshotellet	M.	12	Guldsm. Angus Rogers
Lemvig	Teknisk Skole	O.	34	Postekspedient H. Berg
Thisted	Hotel Phoenix	O.	22	Lærer Thygesen
Ulfborg	Jernbanehotellet	T.	15	Købm. K. A. Svanholm
Vemb	Gæstgivergaarden	M.	16	Trafikassistent Bjerrum
Viborg	Hotel Phoenix	M.	36	Kaptajn Kjærulff
Vinderup	Hotel Vinderup	M.	10	Stationsforst. S. Knudsen
3. Kreds. Kredsformand Brygmester Holm.				
Aarhus	Frslgsh., Amalieg.	Ti. & S.	30	Telegrafist V. Bunken
Brædstrup	Centralhotellet	Ti.	14	Proprietær J. C. Larsen
Grenaa	Højskolehotellet	M.	24	Trafikassistent I. Andersen
Hadsten	Afholdshotellet	Ti.	10	Skolebest. J. K. Hansen
Horsens	Palækafeen	M.	36	Overretssagfører Kunst
4. Kreds. Kredsformand Stadslæge Thal-Jantzen, Odense.				
Esbjerg	Hotel Royal	Ti.	27	Maskinm. Schmeltzer
Fredericia	Hotel Victoria	O. & S.	12	Telegrafist Kielberg
Haarby	Gæstgivergaarden	M.	12	Parti. Jespersen
Middelfart	Behrendts Hotel	T.	17	Læge Trolle
Odense	Læseforeningen	M., T. & S.	27	Stadslæge Thal-Jantzen
Svendborg	Borgerforeningen	Ti.	20	Gasværksbest. Knudsen
5. Kreds. Kredsformand Lærer V. Thiesen, Roskilde.				
Frederiksberg	Gl. Kongevej 176	Ti. & S.	30	Lærer Kjeld Erichsen
Frederikssund	Hotel Isfjord	O.	20	Fabrikant S. A. Hansen
Hillerød	-- Kronprinsen	T.	18	Redaktør Laur. Hansen
Nakskov	-- Harmonien	F.	20	Dr. Kjerulff Lassen
Næstved	-- Viinhuset	M.	20	Redaktionssekr. Nøhr
Roskilde	Højskolehjemmet	O.	24	Bogb. Thorvald Riis
Rønne	Turisthotellet	T.	24	Barber Chr. Madsen
Slagelse	Industribygn.	O.	22	and. pharm. A. Müller
Taastrup	Taastrup Nykro	O.	10	Politibetjent Olsen