

# SKAKBLADET

== ORGAN FOR DANSK SKAKUNION ==



Udgaar hver Maaned.  
Bestilles gennem Postvæsenet i  
Danmark, Norge og Sverrig.  
Pris Kr. 1,50 incl. Postp. (For-  
eninger i D. S. U. Kr. 1,06)  
aarlig.

7. Aargang Nr. 10.

April 1911.



Redaktion:

Opgaver og Løsninger:  
Øjenlæge Niels Høeg,  
Gl. Kongevej 125. København V.

Partier m. v.:

Ingeniør Denver,  
Aalborg.

Ekspedition:

Brygmester Holm,  
Horsens.

# Medicinske Autoriteter

har ved flere Lejligheder fremhævet

## Horsens Maltøl og Maltekstraktøl



som det bedste i sin Art.

Faas overalt.

Faas overalt.

### Hvorledes

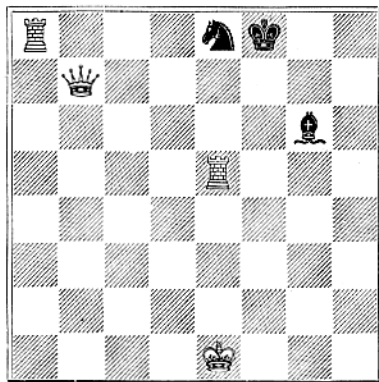


man lærer  
at stenografere.

Brochure herom  
gratis og franko  
fra Toldassistent,  
Stenografilærer

**C. Spangsted,**  
Grenaa.

Z. Mach. (Deutsche Schachbunds  
Turn. 1910.)



Mat i 2 Træk. Løsningen findes  
blandt Annoncerne.

Løsning af Skak-  
opgaven:  
(1) T.g.

## G. KUNST.

Overretssagfører.

### HORSENS.

**Incasso.**

## HANS DENVER.

Ingeniør, cand. polyt.

==== AALBORG. ====

✦ Jernbetonkonstruktioner. ✦

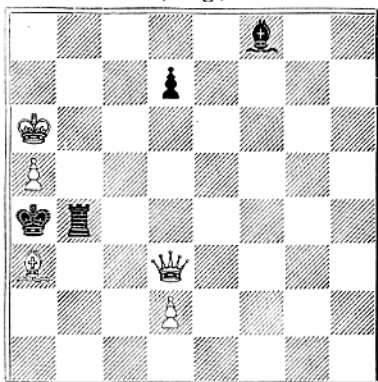
# Aalborg litografiske Anstalt.

□ □ ETIKETTER. □ □

Forretningspapir. □ □ Fine litografiske Arbejder.

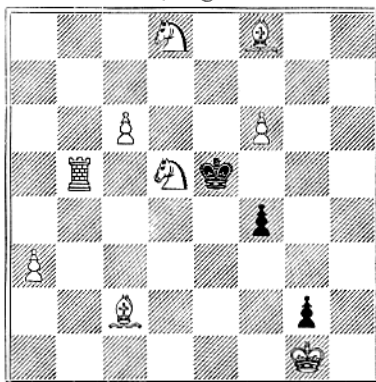
# OPGAVER.

733. Dr. E. Palkoska, Prag.  
(Orig.)



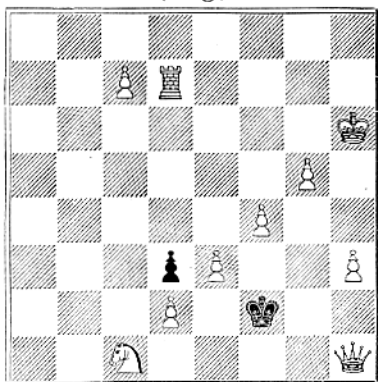
Mat i 3 Træk.

734. N. P. Madsen, N. Vorupør.  
(Orig.)



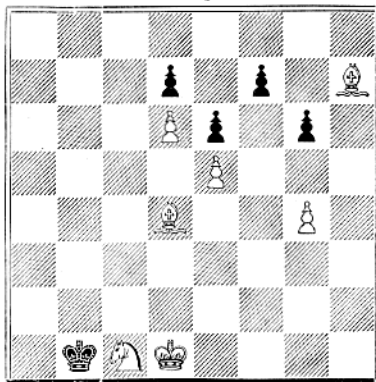
Mat i 3 Træk.

735. H. Hjorth, Rønne.  
(Orig.)



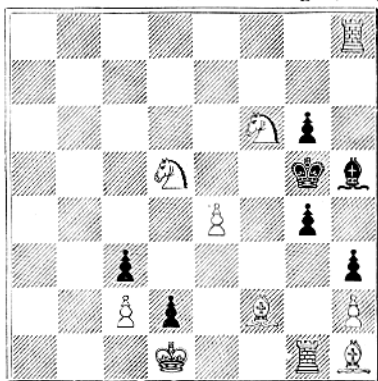
Mat i 3 Træk.

736. R. P. Larsen, Svendborg.  
(Orig.)



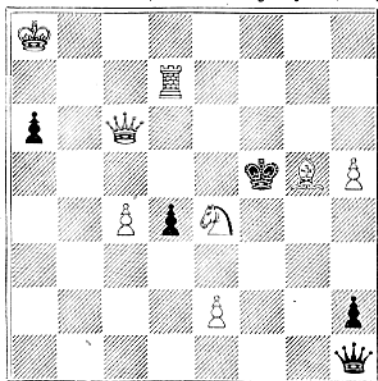
Mat i 3 Træk.

737. R. P. Larsen, Svendborg. (Orig.)



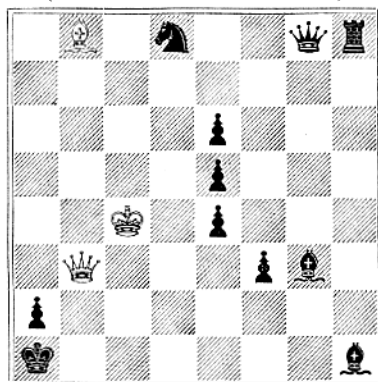
Selvmat i 3 Træk.

738. A. Munck, Skovshøjrup. (Orig.)



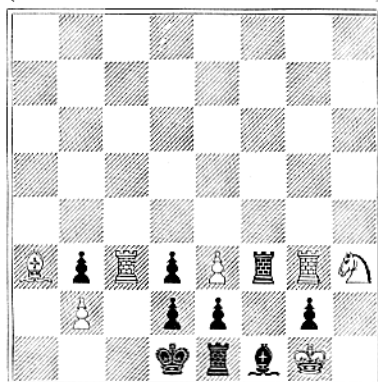
Mat i 2 Træk.

739. H. Rübeseamen.  
(Deutsche Schachbl. 1910.)



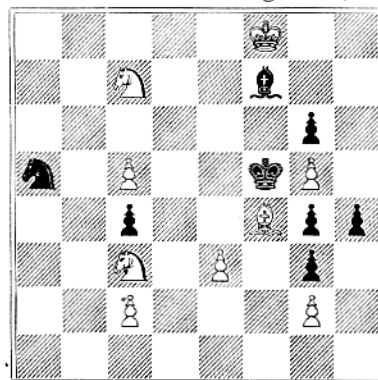
Mat i 4 Træk.

740. H. Rübeseamen.  
(Akad. Monatsh. f. Schach. 1910.)



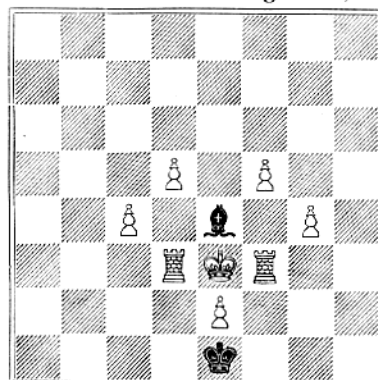
Mat i 4 Træk.

741. A. W. Galitzky.  
(Deutsche Schachztg. 1910.)



Mat i 3 Træk.

742. W. Pauly.  
(Deutsche Schachztg. 1910.)



Mat i 3 Træk.

## Løsninger og Bemærkninger til Opgaverne i Februarnumret.

**Nr. 713 af J. Jespersen:** 1) Sg6, Th4×D, 2) Se2, d(f)×S, 3) d4(f4); 2) —, —, 3) Sc3+ sesp. Sf4+. 1) —, Th1×D, 2) Sa2, —, 3) Sc3+. 1) —, Tf4, 2) D×Tf4. Det i de senere Aar saa yndede En-passant-Thema er her iført et karakteristisk »Jespersen«sk Klædebon: 2 Varianter fremkommende ved at hvid D staar i Slag for 2 sorte Officerer.

**Nr. 714 af A. Munck:** 1) Se2, Ke4 (Sf7), 2) Scb4+. 1) —, Kc4 (a×b2). 2) Sdb4+. 1) —, c5, 2) e8D. Alle 3 Varianter repræsenterer Trusler, men efter hvert sort Træk kommer dog kun een til Udnyttelse. En nydelig Ekkoopgave af den vanskeligere Art, hvor K i de to analoge Matstillinger staar paa Felter af forskellig Farve.

**Nr. 715 af H. Hjorth:** Hvid tager f7—f8L tilbage og spiller 1) Kf6, Kh7, 2) f8T. Et Par Løsere anser Be4 for overflødig; det er den dog ikke, da Opgaven uden den kunde løses ved: Kf6(f5)×Be5 tages tilbage, 1) Kg6. Derimod har en Løser Ret i, at Sh6 kunde undværes (og i saa Fald ogsaa Be4), men Opgaven vilde da miste ethvert Spor af Vanskelighed.

**Nr. 716 af A. V. Knudsen Buhelt.** 1) Se5, Trusel, 2) Sc4. 1) —, f×S, 2) Dd3+. 1) —, f5, Tc2, 2) Ld5. 1) —, Tg2, 2) L×T. Naar »Blokering« som her fremtvinges ved Ofre, har disse næsten altid en Bihensigt, thi ellers vilde Hvid ikke have nogen Fordel af at faa blokeret et Felt, der jo i Forvejen var angrebet af den hvide Officer, der ofres. I Hovedspillet i denne Opgave (1 —, f×S, 2) Dd3+) har S-Ofret, hvorved e5 blokeres, tillige den Hensigt at aabne Feltet d3 for D, og D-Ofret, hvorved d3 blokeres, har tillige den Virkning, at c2 bliver ubeskyttet.

**Nr. 717 af H. Hanneman (med sort Dh1):** 1) Lc3. I 2. Træk afdækker T Skak paa 14 Maader (Maximum) og en 15. Variant fremkommer, naar den sorte B slaar T. Denne Idé er udført tidligere, men mig bekendt ikke med saa smaa Midler som i den foreliggende Opgave. Den bedste af de tidligere Fremstillinger er W. A. Shinkmanns (A. C. White: Les tours de force 1906) Kf3, Td5, Lc6 — Kh1, Dh8, Sb7, b1, Lb3, g1, Bc3, c4, c7, e6 h2, h4) der bruger 3 Brikker flere, men til Gengæld ikke er nær saa let at løse, da den har en fin Forførelse. Jeg vil anbefale mine Læsere selv at undersøge, hvor hvid K skal hen i 1. Træk.

**Nr. 718 af R. P. Larsen:** 1) Tg2, h×T, 2) h4+. Atter et En-passant-Thema.

**Nr. 719 af W. A. Shinkman:** 1) Th7, g2, 2) Th3, Kg6,g4, 3) Kf4 resp. Kf6. Shinkman er udtømmelig i at producere saadanne smaa, skarpt pointerede Miniaturer.

**Nr. 720 af N. Høeg:** 1) Dg8, T —, 2) L spærrer for T+. 1) —, b5, 2) Lc7+. Et Oppositions-Thema, idet den hvide L opponerer det sorte T, men tillige — og heri ligger Opgavens egentlige Idé — kan komme til at opponere den hvide D, hvis Hvid ikke spiller rigtigt. Begynder Hvid

med Df8 eller Dh8, saa kan Sort ved Td2 resp. Te2 (Th5) tvinge den hvide L til at spærre for sin egen D. Opgavens Thema afspejles altsaa i Modspillet mod Forførelserne.

**Nr. 721 af J. Scheel:** 1) Sh3, Trusel, 2) Tf4+. 1) —, c4, 2) Te6+. 1) —, b5 (Sf5), 2) Tf5. 1) —, c6, 2) Sf2+. 1) —. Sg6, Kd5, 2) Le6+. En fortræffelig Opgave i bøhmisk Stil.

**Nr. 722 af J. Møller:** 1) Lf6, e×L, 2) Sc8. 1) —, K×S, L×L+. 1) —, T×S, Tc5, 2) D×Le5+. Løberen ofres for at spærre det sorte Taarn inde. Den forholdsvis store Bevægelsesfrihed, det beholder, og de »Blokkade«-varianter, der fremkommer ved dets Rasen i Buret, gør Idéens Udførelse overordentlig interessant.

**Løsere.** A. V. Knudsen Buhelt, R. Fjeldet, F. M. Godager, Hannemann, Th. C. Henriksen, Jensen & Madsen, E. & S. Knudsen, R. Knudsen, Fr. Kruse, P. A. Larsen, N. C. Lose, C. Løw, A. Mathiassen, C. V. Weilbach (alle), L.-J. (Rønne) (alle ÷ 722), N. S. Schmidt (alle ÷ 718, 722), P. A. Petersen (alle ÷ 713, 716, 722), P. Pedersen (715, 6, 7, 20, 1), V. Jespersen & O. Haagensen (713, 7, 8, 21), H. H. Misfeldt, J. M. Jensen (717, 20).

**Løserturneringen.** Mr. Alain C. White, hvis utrættelige Interesse og Arbejdsiver stadig maa fylde enhver Ven af Problemkunsten med den største Beundring, har vist »Skakbladet« den overordentlige store Velvilje at skænke en Række Eksemplarer af 2 af sine værdifulde Værker — 5 Eksemplarer af »Ceske Melodie« (Pospisils Problemer) og 2 Eksemplarer af »The white Rooks« — til Præmier i Skakbladets Løserturneringer. — I de nu løbende Løserturneringer tilføjes derfor 2 Ekstrapræmier i Hovedturneringen (Ceske Melodie og The white Rooks) og 1 i Begynderturneringen (Ceske Melodie), saaledes at de præmievindende Løsere da — efter Tur — kan vælge, om de ønsker Penge- eller Bogpræmie. Resten af Bøgerne kommer til Fordeling i de kommende Løserturneringer.

## Problemteori for Begyndere.

En Undersøgelse af Stillingen i Kunetickys Opgave (Nr. 5) viser os, at Hvid kan gøre Mat efter alle Sorts Træk undtagen c6×b5. Vi maa altsaa enten hindre dette eller muliggøre Mat efter det. Hindre det kan vi ved 1) b6, 1) b×c6, 1) Db7 eller ved at byde Skak. En Undersøgelse af disse Muligheder viser os imidlertid, at vi ikke kan etablere nogen af dem uden at forspilde Mulighed for Mat efter et eller flere af de andre af Sorts Træk. Vi lader altsaa Sort trække c6×b5 og skal nu finde de to hvide Træk — det forudgaaende og det efterfølgende —, der frembringer en Matstilling, eller med andre Ord, som angriber Felterne c4, c5 og d5 og vedligeholder Angrebet paa de øvrige Felter om Kongen. Den eneste

Mulighed herfor ligger i de to Træk Dd7—c8 og e2—e4, hvoraf førstnævnte naturligvis maa udføres først. Løsningen bliver altsaa: 1) Dd7—c8, c6×b5, 2) e2—e4≠. 1) —, c6—c5, 2) Dc8—g8≠. 1) —, Kd5—c5 ell. c4, 2) Dc8×c6≠. Hensigten med 1. Træk er her altsaa at angribe Felterne c4 og c5, men som det ses, bliver dette Angreb først virksomt, naar Sort har trukket sin B ud af Linien; Dronningen lægger sig altsaa i Baghold bag den sorte Bonde.

I Gold og Steiners Opgave (Nr. 6) kan vi gøre Mat med S hvis en af de sorte B flyttes, og til denne Mat behøves D slet ikke; dette bør straks give os den Tanke, at D maaske skal stilles i Slag for den sorte Bonde; i Virkeligheden ser Trækket Db3—e3 ogsaa meget tiltalende ud, da det truer med De3—f4≠, men det stranded paa Kg4—f5, da D ikke fra e3 kan komme til c8, b7 eller h3; vi maa da snarere begynde med et Træk, der giver D Adgang til et af disse Felter, og dette kan nemt opnaas (f. Eks. ved Db3—b8). Nu har vi kun tilbage at se, hvorledes vi skal gøre Mat efter den sorte L's Træk. Dette kan synes vanskeligt nok, da vi jo allerede har set, at 1) De3 ikke fører til noget, og paa anden Maade kan vi ikke komme til at sætte Mat med D; og at sætte Mat med S hindres af de sorte B. — Det gælder her om at være skarpsynet nok til at opdage, at naar sort L og hvid S flyttes, kan D fra a4 eller b4 »binde« den sorte B saa at den ikke kan hindre S-Matten paa e3. Af de to Felter a4 og b4 maa vi vælge det, hvorfra D kan naa at give Mat efter sort K's Træk til f5, altsaa: 1) Db3—a4, Le4 flytter, 2) Sc4—e3≠. 1) —, Kg4—f5, Da4—d7≠. 1) —, d4—d3, Sc4—e3≠. 1) —, f6—f5, 2) Sc4—e5≠. Ogsaa i denne Opgave er første Træk et Bagholdstræk, idet D lægger sig i Baghold bag de paa 4-Rækken posterende Brikker, hvid S, sort B og sort L, for naar de to gaar ud af Linien at kunde »binde« den tredje.

Bagholdstrækkene, som er overordentlig hyppig anvendte i Opgaver, er i Virkeligheden — ligesom de i foregaaende Nummer omtalte Træk — Angrebstræk, idet de udføres for at indstille det hvide Skyts i de rette Skudlinier; men netop ved at Trækkets Virkning først efter et eller flere »afdækkende« Træk kommer for Dagen, bliver Hensigten tilstrækkelig skjult, til at Trækket med Held kan anvendes i Problemer.

**Lesere:** K. H. Alslev, Albert D. Birn, N. Bruun, Parmo Christensen, A. Christiansen, O. Hoffmann, P. Hübner, K. Jeppesen, H. H. Misfeldt, M. Møller, P. Pedersen, P. A. Petersen, S. Sørensen, A. Thomsen, Tavlebordet i Hjørring (5, 6), Lejf Sinding (5), Arvid Knudsen (6).

### Opgaver:

7. F. Köhnlein (Deutsches Wochenschach 1905). Hvid: Kd1, Df8, Tb7, Bd2, g4, h2 og h3. Sort: Ke4, Bc4, c5, d3, e5, e6, g5. Mat i 2 Træk.

8. H. H. Davis (Hædr. Omtale i Norwich Mercury's Turn. 1903). Hvid: Kc7, Df2, Tg2 og h1, Bb3, b6 og c6. Sort: Ka8, Ld5 og g1, Sg3 og h2, Bb7, c3, c4, d2, f6 og f7. Mat i 2 Træk.

Niels Hoeg.

# TEORI OG PARTIER.

## Parti Nr. 225.

Dronninggambit.

Spillet i den dansk-svenske Skak-kamp i Roskilde den 16. April 1911.

|             |            |
|-------------|------------|
| -G. Ling.   | H. Krause. |
| Hvid.       | Sort.      |
| 1. d2 — d4  | d7 — d5    |
| 2. c2 — c4  | e7 — e6    |
| 3. Sb1 — c3 | c7 — c5    |
| 4. c4 × d5  |            |

Korrekt er e2—e3. Teksttrækket giver friere Spil for begge Parter, men mest for Sort.

|             |          |
|-------------|----------|
| 4. . . .    | e6 × d5  |
| 5. Sg1 — f3 | Sb8 — c6 |
| 6. Lc1 — g5 |          |

Teoretisk forkasteligt, da det koster et Udviklingstempo, men simplificerer Spillet saa stærkt, at det bliver vanskeligt at undgaa Remis. Bedst er 6. Lf4.

|             |          |
|-------------|----------|
| 6. . . .    | Lf8 — e7 |
| 7. Lg5 × e7 | Sg8 × e7 |
| 8. e2 — e3  |          |

Bedre end 8. d×c, hvorpaa Sort kunde vinde Bonden tilbage ved Da5 eller stærkere spille 8. . . . d4, 9. Se4, 0—0 fulgt af Dd5.

|          |          |
|----------|----------|
| 8. . . . | Dd8 — b6 |
|----------|----------|

Ogsaa c5—c4 kan spilles, men er mindre klart.

|              |          |
|--------------|----------|
| 9. Dd1 — d2  | e5 × d4  |
| 10. Sf3 × d4 | 0—0      |
| 11. Lf1 — e2 | Sc6 × d4 |
| 12. e3 × d4  | Lc8 — e6 |

Sort har Fortrækket, ellers staar Spillet fuldkommen lige.

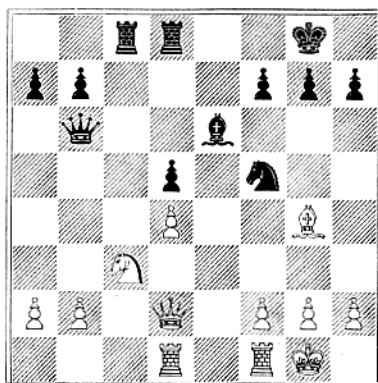
|              |          |
|--------------|----------|
| 13. 0—0      | Se7 — f5 |
| 14. Ta1 — d1 | Tf8 — d8 |

Bedre var Tac8.

15. Le2 — g4

Ser godt ud, men i Virkeligheden af tvivlsom Værdi.

|           |           |
|-----------|-----------|
| 15. . . . | Ta8 — c8? |
|-----------|-----------|



Nu faar Hvid overlegent Spil. Bedre var Sh4, men bedst vistnok Sd6, 16. L×e6, f×e; e-Bonden er kun tilsyneladende svag og støtter Sorts Centrum, medens Springereren truer med at trænge ind paa c4.

|               |         |
|---------------|---------|
| 16. Tf1 — e1! | g7 — g6 |
|---------------|---------|

En ubehagelig Nøvendighed. Paa 16. . . . Tc4? følger 17. L×f5, L×f5, 18. S×d5; der truer frem for alt 17. Te5, og 16. . . . Da5 (for at besvare Te5 med S×d4, 18. D×d4, Tc4) strander paa 17. Df4.



17. Sc3 — a4?

Et svagt Træk, der genopretter Ligevægten. Langt stærkere var 17. L×f5, L×f5, 18. Te5 fulgt af Tde1.

17. ... Db6 — c6

18. Lg4 × f5

Hvid havde overset, at 18. Sc5 ikke gaar paa Grund af S×d4.

18. ... Le6 × f5

19. Sa4 — c3 Td8 — d6

20. Te1 — e5 Tc8 — e8

21. Td1 — e1 Td6 — e6

22. Te5 × e6

Naturligvis ikke 22. S×d5?, D×d5.

22. ... Te8 × e6

23. Te1 × e6 Dc6 × e6

24. f2 — f3

Hævet som Remis.

## Parti Nr. 226.

Baghaandsgambit.

Spillet ved den svensk-danske Kamp i Roskilde den 16. April.

Kjærulf Lassen, Harksen,

Nakskov. Ystad.

Hvid. Sort.

1. e2 — e4 e7 — e5

2. Sf1 — g3 f7 — f5

3. d2 — d3

De sædvanlige Fortsættelser er e×f, S×c5 og Lc4, af hvilke den sidste nu anses for bedst; det valgte Træk giver Hvid en indelukket Stilling.

3. ... Sb8 — c6

4. c2 — c3 f5 × e4?

Frigør Hvids Stilling; d6 efterfulgt af Sf6 er langt at foretrække.

5. d3 × e4 Sg8 — f6

6. Lf1 — b5 d7 — d6

7. 0—0 Lc8 — g4

8. Sb1 — d2 Lf8 — e7

9. Dd1 — a4 a7 — a6?

Dd7 eller Ld7 er nødvendig.

10. Lb5 × c6+ b7 × c6

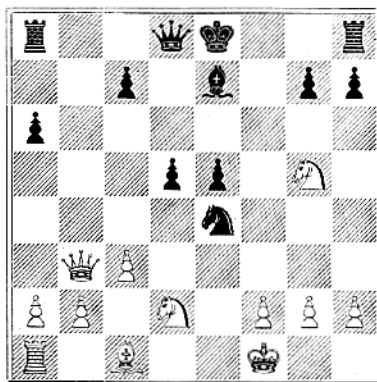
11. Da4 × c6+ Lg4 — d7

12. Dc6 — c4 Ld7 — b5

13. Dc4 — b3 Lb5 × f1

14. Sf3 — g5 d6 — d5

15. Kgl × f1 Sf6 × e4?



Sorts Stilling er vanskelig, men e6 vilde dog give Centrum den fornødne Styrke og aabne Linier for den indestængte Dronning. Nu gaar det rask ned ad Bakke.

16. Sd2 × e4 d5 × e4

17. Dc4 — f7+ Ke8 — d7

18. Df7 — e6+ Kd7 — e8

19. De6 — c6+ Dd8 — d7

20. Dc6 × a8+ Le7 — d8

21. Lc1 — e3 Th8 — f8

22. Da8 × e4 g7 — g6

23. De4 × e5+ Dd7 — e7

24. De5 × e7+ Ld8 × e7

25. Sg5 × h7 Tf8 — h8

26. Sh7 — g5 Th8 × h2

27. Kf1 — g1 Th2 — h5

28. Ta1 — e1 Ke8 — d7

29. Sg5 — f3 Th5 — a5

30. a2 — a3 Le7 — d6

31. Le3 — d4 g6 — g5

32. Sf3 — e5+ Ld6 × e5

33. Te1 × e5 Ta5 × e5

34. Ld4 × e5 opgivet.

## Parti Nr. 227.

## Spansk Parti.

Spillet ved den svensk-danske  
Kamp i Roskilde den 16. April.

E. Holm,                   Larsen,  
Ystad.                   Rønne.  
Hvid.                   Sort.

- |              |           |
|--------------|-----------|
| 1. e2 -- e4  | e7 -- e5  |
| 2. Sg1 -- f3 | Sb8 -- c6 |
| 3. Lf1 -- b5 | a7 -- a6  |
| 4. Lb5 -- a4 | Sg8 -- f6 |
| 5. 0-0       | b7 -- b5  |
| 6. La4 -- b3 | Lf8 -- c7 |
| 7. Tf1 -- e1 | d7 -- d6  |
| 8. h2 -- h3? |           |

Et svagt Træk; c2--c3 er nødven-  
dig, dels for at hindre Løberafbyt-  
ning ved Sa5 og dels for at under-  
støtte et Fremstød i Centrum. Nu  
faar Sort Angrebet.

- |               |           |
|---------------|-----------|
| 8. . . .      | Sc6 -- a5 |
| 9. e2 -- c3   | Sa5 × b3  |
| 10. a2 × b3   | Lc8 -- b7 |
| 11. d2 -- d3  | c7 -- c5  |
| 12. Sb1 -- d2 | Dd8 -- c7 |
| 13. Sd2 -- f1 | 0-0       |
| 14. Lc1 -- g5 | h7 -- h6  |
| 15. Lg5 × f6  | Lc7 × f6  |
| 16. Sf1 -- e3 | Kg8 -- h7 |

Det er vanskeligt at se Hensigten  
med dette Træk.

- |                |           |
|----------------|-----------|
| 17. Sf3 -- h2  | g7 -- g6  |
| 18. Se3 -- g4? | Lf6 -- g7 |
| 19. Sg4 -- e3  | f7 -- f5  |
| 20. e4 × f5    | g6 × e5   |
| 21. Dd1 -- h5  | Dc7 -- f7 |

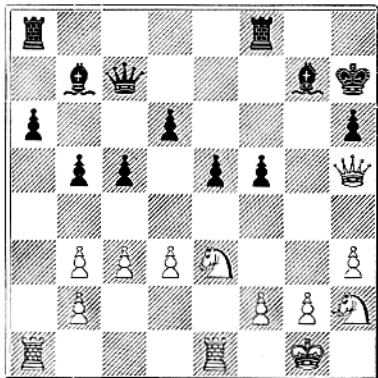
(Se Diagrammet.)

Her synes bedre 21. . . Tf6, 22. S × f5,  
Taf8, 23. g4, T × f5, 24. g × f5, Dd7.

- |               |           |
|---------------|-----------|
| 22. Dh5 × f7  | Tf8 × f7  |
| 23. g2 -- g4  | f5 × g4   |
| 24. h3 × g4   | Ta8 -- g8 |
| 25. c3 -- c4  | b5 -- b4  |
| 26. Te1 -- e2 | Lg7 -- f8 |

For at erobre g-Bonden.

- |               |          |
|---------------|----------|
| 27. Kg1 -- f1 | h6 -- h5 |
|---------------|----------|

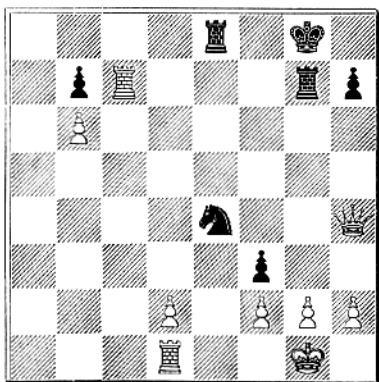


- |                |            |
|----------------|------------|
| 28. g4 × h5    | Tf7 -- g7  |
| 29. Kf1 -- e1  | Tg7 -- g1+ |
| 30. Sh2 -- f1  | Lb7 -- f3  |
| 31. Te2 -- c2  | Lf3 × h5   |
| 32. Ta1 × a6   | Lh5 -- g6  |
| 33. Ta6 -- a7+ | Kh7 -- h6  |
| 34. Ke1 -- d2. |            |

Her blev Partiet afbrudt og se-  
nere bedømt til Remis. Fortsættel-  
sen 34. . . . e4, 35. d × e4, L × e4, 36.  
Tc1, Lg7, 37. Ta6, Le5, der synes  
stærkest, er ikke vanskelig at finde  
Forsvar imod.

## Slutspil Nr. 45.

Et i Grædstrup spillet Parti mel-  
lem Uddeler Fiil, Grædstrup, og Sag-  
fører Irving, Horsens, afsluttedes  
paa følgende Maade:



- |  |
|--|
| 1. . . . Tg7 × g2+, 2. Kg1 -- f1, Se4 ×<br>d2+, 3. Td1 × d2, Tg2 -- g1+, 4. Kf1 ×<br>g1, Te8 -- e1±. |
|--|

## Korrespondanceturneringen.

Partierne skrider jævnt fremad, og i den forløbne Maaned er endvidere afsluttet følgende:

11. Parti: 1. Kl. 1. Gr. S. Knudsen 1 — Aggerholm 0. Preussisk Parti, 7 Træk.

- |    |          |           |
|----|----------|-----------|
| 1. | c2 — e4  | e7 — e5   |
| 2. | Sg1 — f3 | Sb8 — c6  |
| 3. | Lf1 — c4 | Sg8 — f6  |
| 4. | Sf3 — g5 | d7 — d5   |
| 5. | e4 × d5  | Sc6 — d4! |

Den nyeste Fortsættelse, ogsaa kaldet Fritz' Variant.

6. d5 — d6

Bedst er 6. c2—c3. Se herom Analysen i »Skakbladet«, 7. Aarg. Nr. 4 (Oktober 1910).

- |             |          |
|-------------|----------|
| 6. . . .    | h7 — h6? |
| 7. Sg5 × f7 | Opgivet. |

Føreren af de sorte Brikker meddeler os i Anledning af sit 6. Træk, at det skyldes den uheldige Omstændighed, at han har besvaret hvids 6. Træk som d2—d3 istedetfor d5—d6; da Trækket imidlertid var rigtig gentaget, hvad det paagældende Brevkort udviser, mente Hvid sig ikke foranlediget til at indrømme Omtræk, hvorefter Sort straks opgav Partiet.

12.—16. Parti: 4. Kl. C. Jensen, Aalborg, har af Mangel paa Tid maattet opgive sine resterende 5 Partier (mod Düring, Frederiksen, Nielsen, Petersen og Schmidt).

17. Parti: 3. Kl. Dr. Glente  $\frac{1}{2}$  — Hansen  $\frac{1}{2}$ . Uregelmæssig. 25 Træk.

18. Parti: 3. Kl. Misfeldt 1 — Petersen 0. Spansk Parti, 28 Træk.

19. Parti: 3. Kl. Petersen 0 — Andersen 1. 29 Træk.

20. Parti: 1. Kl. 1. Gr. Larsen 1 — Thal-Jantzen 0. Spansk-Parti, 30 Træk.

21. Parti: 2. Kl. Jørgensen  $\frac{1}{2}$  — Thiesen  $\frac{1}{2}$ . Fransk Parti, 24 Tr.

22. Parti: 3. Kl. Dr. Glente 0 — Misfeldt 1. Uregelm., 41 Tr.

23. Parti: 4. Kl. Nielsen  $\frac{1}{2}$  — Petersen  $\frac{1}{2}$ . Spansk Parti, 27 Tr.

24. Parti: 4. Kl. Frederiksen 0 — Nielsen 1. Afgj. i H. t. Reglm. § 8.

25. Parti: 4. Kl. Jensen, Arden, 1 — Frederiksen 0. Afgj. i H. t. Reglm. § 8.

**NB.** Spillerne erindres om at indsende en fuldstændig Afskrift af Partierne, saa snart de er afsluttede.

*Riis.*

## Turneringen i Odense den 12.—14. Maj 1911.

Der er anmeldt følgende Spillere til 1. Klasse: Dekorator Bryld, Horsens, cand. jur. Egvad, Horsens, Realskolebestyrer Jørgensen, Horslunde, Stationsforstander Knudsen, Vinderup, cand. mag. Larsen, Odense,

Apotheker Helweg Mikkelsen, Odense, Bogbinder Riis, Roskilde, Ingeniør Denver, Aalborg, Ingeniør Hannemann, Randers, Ejner Knudsen, Vinderup, Overretssagfører Kunst, Horsens, Handelsgartner Larsen, Svendborg, og Kantor Petersen-Horne, Middelfart.

Til 2. Klasse: Snedkermester Andresen, Odense, Bruun, Vemb, Bogtrykker Meyer, Svendborg, Bankdirektør Staugaard, Randers, Ass. Bjerum, Vemb, Apoteker, Flagstad, Vinnerup, cand. pharm. Müller, Slagelse, og Købmand Svendsen, Odense.

Turneringen ledes af Apotheker P. Helweg Mikkelsen, Odense.

## Skakstævnet i Roskilde.

Paaskedag betegner en Mærkedag i D. S. U.s Historie: thi paa denne Dag vovede Repræsentanter for Dansk Skakunion, nemlig udvalgte Spillere af dennes 5te Kreds, for første Gang en Dyst med Skakspillere udenfor Landets Grænser. 5te Kreds havde udfordret det sydsvenske Skakforbund til en Kamp, Udfordringen var modtaget, og Slaget stod den 16. April.

Det sydsvenske Skakforbund mødte med Strandmark, Brorstrøm, Østberg, Wingquist, Ljunggren, R. Olsson, A. W. Olsson, P. Larsson, Pettersson og Roth fra Helsingborg, Rektor Andersson, Røhr, A. O. Andersson, O. Lindeqvist og Prof. Kock fra Lund, Ingeniør Demuth, Holmquist og Krenzisky fra Malmö samt Harksen, Holm og Ling fra Ystad.

Herimod stillede 5te Kreds Dr. Krause, Nøhr, O. Thiesen, Dr. Glenthe og Berth fra Næstved, Jensen, Zwick og Dr. Kjerulf-Larsen fra Nakskov, Adj. Larsen fra Rønne, Müller, Lyngholm og Albrecht fra Slagelse, Jørgensen, Horslunde, Aggerholm og Holck fra Frederiksberg, Markø og Hansen fra Taastrup, Riis, Vilh. Thiesen og Poulsen fra Roskilde samt Heltborg fra Borup.

Gæsterne modtoges paa Banegaarden og førtes til Hotel »Prinsen«, hvor Lærer Thiesen bød Velkommen; straks derpaa, Kl. 12<sup>45</sup>, paabegyndtes Kampen under Ledelse af Kæmner Lindstrøm. Skakredaktør ved Sydsvenska Dagbladet Snällposten, og Ingeniør Denver, Aalborg.

Kampen forløb i Begyndelsen med vekslende Held; det var først henimod Afslutningen, Kl. 4<sup>30</sup>, at de svenske Spillere meldte Sejr efter Sejr. Kun to Partier naaede ikke til Afslutning, men overgaves til Lederens Afgørelse. Vi kan med Glæde notere, at adskillige Tilskuere var komne til Stede og med stor Interesse fulgte Kampen ved de enkelte Borde til det sidste.

Resultatet blev følgende:

|                         |                            |
|-------------------------|----------------------------|
| Det-sydsvenske Forbund. | D. S. U.s 5. Kreds.        |
| 1. Ling . . . . . 1/2   | — Dr. Krause . . . . . 1/2 |
| 2. Harksen . . . . . 0  | — Kj. Larsen . . . . . 1   |

|                     |     |   |               |     |
|---------------------|-----|---|---------------|-----|
| 3. Holm             | 1/2 | — | Larsen        | 1/2 |
| 4. Larsson          | 0   | — | Riis          | 1   |
| 5. Strandmark       | 1/2 | — | Nøhr          | 1/2 |
| 6. Brorstrøm        | 0   | — | Jørgensen     | 1   |
| 7. Østberg          | 1   | — | Aggerholm     | 0   |
| 8. Krenzisky        | 1/2 | — | Müller        | 1/2 |
| 9. Rekt. Andersson  | 1   | — | Poulsen       | 0   |
| 10. Pettersson      | 1/2 | — | Lyngholm      | 1/2 |
| 11. Røhr            | 1   | — | O. Thiesen    | 0   |
| 12. Holmquist       | 1/2 | — | Vilh. Thiesen | 1/2 |
| 13. Demuth          | 1   | — | Albrect       | 0   |
| 14. Wingquist       | 1   | — | Hansen        | 0   |
| 15. Prof. Koch      | 1   | — | Heltborg      | 0   |
| 16. A. W. Olsson    | 1   | — | Dr. Glente    | 0   |
| 17. R. Olsson       | 1   | — | Markø         | 0   |
| 18. A. O. Andersson | 1   | — | Zwick         | 0   |
| 19. Lindeqvist      | 1   | — | Berth         | 0   |
| 20. Ljunggren       | 1   | — | Jensen        | 0   |
| 21. Roth            | 0   | — | Holck         | 1   |

Ialt 14

Ialt 7

En Time efter Kampens Afslutning samledes Spillerne til en nydelig arrangeret Middag; her bød Formanden for 5te Kreds, Lærer Thiesen, Gæsterne Velkommen, idet han udtalte sin Glæde over, at nordiske Mænd nu lige saa vel som i gamle Dage kan møde hinanden i Kamp, og at de blanke Vaaben nu er ombyttede med de mindre blodige Skakbrikker.

Bogbinder Riis fornøjede Gæsterne med nogle muntre Sange, af hvilke vi hidsetter et Par.

Mel.: Ur svenska hjärtans djup.

Velkommen svenske Mænd nu vær,  
som stævned hid til Heltefærd  
fra Sveas gamle Land.  
Med jer vi nys en Lanse brød  
og kæmpede paa Liv og Død,  
men Vennehaandslag I os bød  
og vandt os Mand for Mand.

Mel. af Bellman (Hur du dig vänder).

Om vore Gæster  
vi synge nu vil,  
thi naar men fester  
Sang maa der til.  
Tabte vi før  
blev vi ej mør  
eller til Aal —  
Skaal!

Med disse Kæmper stod vi ej Maal.

Mel. af Wennerberg: Gluntarne.

Nu tror jag det kan vara tid,  
at tänke på Desserten,  
naa — med en Smule Arbejdsflid  
kan vi vel nok fortæen;  
men stem nu op i kraftigt Kor,  
et Hurra, som kan klinge,  
med Leve for vor svenske Bror,  
vi ham vor Hyldest bringe!  
Rectissime,  
strictissime,  
skål! frater amantissime!  
Et Leve for vor svenske Bror,  
vi ham vor Hyldest bringe!

ARGUS.

Fra D. S. U.s Formand, Adjunkt Thoresen, Randers, der desværre ikke var i Stand til at komme til Stede, modtog Selskabet en telegrafisk Hilsen fra Unionen. Der afsendtes en Genhilsen.

Derefter holdt Svenskerne Fører, Professor Koch, Lund, en fortræffelig Tale, hvori han udviklede Kampens Betydning for Manden, lige fra han kunde staa paa egne Ben, til han stod i sin Manddomskraft. Han var en afgjort Ven af de fredelige Turneringer, og særlig højt satte han Skakspillet, der udviklede og trænede Menneskets ædlest Organ, Hjernen. Han sluttede med et Leve for de danske Spillere og for Dansk Skakunion.

Journalist Nøhr takkede Roskildeforeningen for det smukke Arrangement, og takkede særlig Bogbinder Riis og Lærer Thiesen for deres Arbejde.

Adjunkt Larsen, Rønne, udtalte sin Tak til Prof. Koch for det store Arbejde, han havde gjort ved at samle det udmærkede Hold af svenske Spillere, der denne Dag havde gæstet Roskilde.

Efter at Kæmner Lindstrøm dernæst havde takket for den gode Behandling, de svenske Spillere havde nydt godt af, udbragtes til Slut et Leve for det unge og livskraftige sydsvenske Skakforbund, et Leve, der fandt særlig kraftig Tilslutning.

Efter Bordet var man endnu i nogle Timer sammen ved en Kop Kaffe, Bræt og Brikker. Mangt et hastigt Parti blev vekslet og mangt et Venskab blev sluttet. Vi bør takke vore svenske Brødre for den gode kammeratlige Samfølelse, de gav os et Eksempel paa, og for den fornøjelige og lærerige Dag, de forskaffede os.

Næstvedforeningen bød endelig paa en lille Overraskelse, idet den udsatte en Præmie for det smukkeste Spil og overdrog Lederne det vanskelige Hverv at udfinde dette.

Som man bemærker af de gengivne Sange, havde 5te Kreds alierede en Forudfølelse af Slagets Resultat, og vi maa tilføje, at naar vi under Spillet vandrede fra Bord til Bord og beundrede de svenske Spillers omhyggelige og veltrænede Føring af Brikkerne, fik man hurtig en Anelse om, hvordan det vilde ende. Der synes dog ingen Grund til at give tabt. 5te Kreds er ganske vist Unionens yngste, men ogsaa og maaske derfor mest livskraftige; den vil utvivlsomt tage sig sammen; hver Spiller vil have indset sine svage Sider og drage Nytte af det spillede Parti, saa at han bliver Kredsen en smuk Repræsentant til Revancekampen.

---

**Odenseforeningen** ønsker at laane Skakure til den forestaaende Bededagsturnering; hvem der er villig til at laane Foreningen et Ur bedes meddele det til Apoteker Helweg Mikkelsen.

**Vemb Skakklub** holdt den 9. April sin aarlige Generalforsamling. Bestyrelsen genvalgte. Det vedtoges med Begejstring at spille hele Sommeren. Til den nylig afsluttede Forgaveturnering var udsat 5 Præmier, der i Rækkefølge tilfaldt Assistenterne Bjerrum og Bruun, Johansen, Fabrikant Bertelsen og Lærer Pedersen.

Den 19. Marts kæmpede Vemb og Ulfborg Skakklubber i Ulfborg med 10 Spillere fra hver Side med det Resultat, at Ulfborg vandt med 10 Points mod 9.



# Dansk Skakunion.

## BESTYRELSEN:

Formand: Adjunkt *V. Thoresen*, Randers. Sekretær: Stadslæge *Thal-Jantzen*, Odense. Kasserer: Brygmester *O. Holm*, Horsens. Bogbinder *Thorvald Riis*, Roskilde. Ingeniør *H. Denver*, Aalborg.

## Foreninger under Unionen.

| Forening  | Mødested           | Mødedag     | Medl.-<br>antal | Formand                     |
|---|--------------------|-------------|-----------------|-----------------------------|
| <b>1. Kreds. Kredsformand Oberstløjtnant Tjeld.</b>           |                    |             |                 |                             |
| Aalborg   | Kong Frederik      | O.          | 53              | Direktør Carstens           |
| Arden   | Gæstgivergaarden   | O.          | 12              | Bogholder Hofmann           |
| Frederikshavn   | Hoffmanns Hotel    | M.          | 15              | S. Th. Hansen               |
| Hjørring  | Hotel Bristol      | F.          | 15              | Sagf. Christensen           |
| Hobro   | Højskolehjemmet    | T.          | 24              | Kaptajn Tretow-Loof         |
| Randers   | Haandværkerf.      | O. & S.     | 31              | Adjunkt V. Thoresen         |
| <b>2. Kreds. Kredsformand Kaptajn Kjærulff.</b>               |                    |             |                 |                             |
| Herning   | Højskolehjemmet    | Ti.         | 20              | Lærer Markussen             |
| Holstebro   | Afholdshotellet    | M.          | 12              | Guldsm. Angus Rogers        |
| Lemvig  | Teknisk Skole      | O.          | 34              | Postekspedient H. Berg      |
| Thisted   | Hotel Phønix       | O.          | 22              | Lærer Thygesen              |
| Ulfborg   | Jernbanehotellet   | T.          | 15              | Købm. K. A. Svanho m        |
| Vemb  | Gæstgivergaarden   | M.          | 16              | Trafikassistent Bjerrum     |
| Viborg  | Hotel Phønix       | M.          | 36              | Kaptajn Kjærulff            |
| Vinderup  | Hotel Vinderup     | M.          | 10              | Stationsforst. S. Knudsen   |
| <b>3. Kreds. Kredsformand Brygmester Holm.</b>                |                    |             |                 |                             |
| Aarhus  | Frslgsh., Amalieg. | Ti. & S.    | 30              | Telegrafist V. Bunken       |
| Brædstrup   | Centralhotellet    | Ti.         | 14              | Proprietær J. C. Larsen     |
| Grenaa  | Højskolehotellet   | M.          | 24              | Trafikassistent L. Andersen |
| Hadsten   | Afholdshotellet    | Ti.         | 10              | Skolebest. J. K. Hansen     |
| Horsens   | Palækaféen         | M.          | 36              | Overretssagfører Kunst      |
| <b>4. Kreds. Kredsformand Stadslæge Thal-Jantzen, Odense.</b> |                    |             |                 |                             |
| Esbjerg   | Hotel Royal        | Ti.         | 27              | Maskinm. Schmeltzer         |
| Fredericia  | Hotel Victoria     | O. & S.     | 12              | Telegrafist Kielberg        |
| Haarby  | Gæstgivergaarden   | M.          | 12              | Partk. Jespersen            |
| Middelfart  | Behrendts Hotel    | T.          | 17              | Læge Trolle                 |
| Odense  | Læseforeningen     | M., T. & S. | 27              | Stadslæge Thal-Jantzen      |
| Svendborg   | Borgerforeningen   | Ti.         | 20              | Gasværksbest. Knudsen       |
| <b>5. Kreds. Kredsformand Lærer V. Thiesen, Roskilde.</b>     |                    |             |                 |                             |
| Frederiksberg   | Gl. Kongevej 176   | Ti. & S.    | 30              | Lærer Kjeld Erichsen        |
| Frederikssund   | Hotel Isefjord     | O.          | 20              | Fabrikant S. A. Hansen      |
| Hillerød  | -- Kronprinsen     | T.          | 18              | Redaktør Laur. Hansen       |
| Nakskov   | -- Harmonien       | F.          | 20              | Dr. Kjerulf Lassen          |
| Næstved   | -- Viinhuset       | M.          | 20              | Redaktionssekr. Nøhr        |
| Roskilde  | Højskolehjemmet    | O.          | 24              | Bogb. Thorvald Riis         |
| Rønne   | Turisthotellet     | T.          | 24              | Barber Chr. Madsen          |
| Slagelse  | Industribyggn.     | O.          | 22              | cand. pharm. A. Müller      |
| Taastrup  | Taastrup Nykro     | O.          | 10              | Politibetjent Olsen         |