

SKAKBLADET

== ORGAN FOR DANSK SKAKUNION ==



Udgaar hver Maaned.
Bestilles gennem Postvæsenet i
Danmark, Norge og Sverrig.
Pris Kr. 1,50 incl. Postp. (For-
eninger i D. S. U. Kr. 1,06)
aarlig.

8. Aargang Nr. 4.

Oktober 1911.



Redaktion:

Opgaver og Løsninger:
Øjenlæge Niels Høeg,
Gl. Kongevej 125. København V.

Partier m. v.:
Ingeniør Denver,
Aalborg.

Ekspedition:
Brygmester Holm,
Horsens.

Medicinske Autoriteter

har ved flere Lejligheder fremhævet

Horsens Maltøl og Maltekstraktøl



som det bedste i sin Art.

Faas overalt.

Faas overalt.

Hvorledes

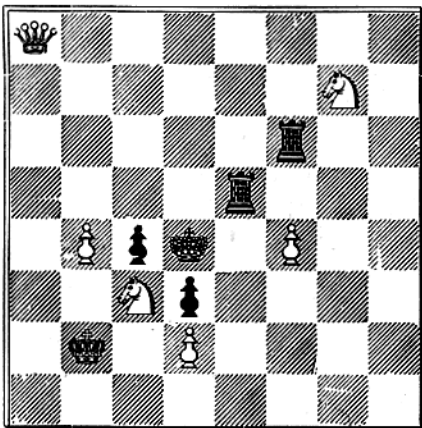


man lærer
at stenografere.

Brochure herom
gratis og franko
fra Toldassistent,
Stenografilærer

C. Spangsted,
Grenaa.

W. A. Shinkman.
(c. 1873.)



Mat i 2 Træk. Løsningen findes
blandt Annoncerne.

G. KUNST.

Overretssagfører.

HORSENS.

Incasso.

HANS DENVER.

Ingeniør, cand. polyt.

==== AALBORG. ====

* Jernbetonkonstruktioner. *

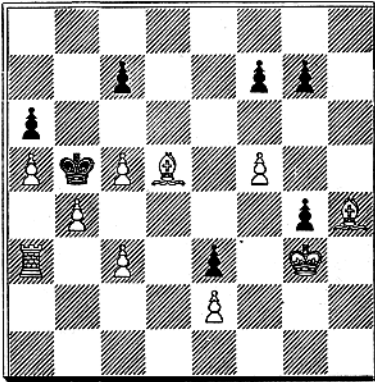
Aalborg litografiske Anstalt.

□ □ ETIKETTER. □ □

Forretningspapir. □ □ Fine litografiske Arbejder.

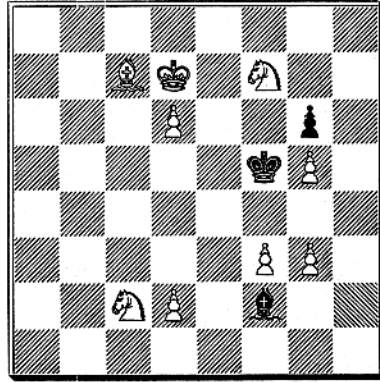
OPGAVER.

793. H. Hansen, Skydebjerg.
(Orig.)



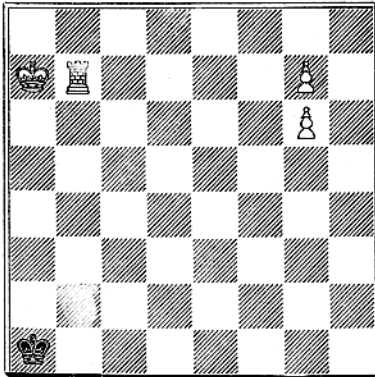
Mat i 4 Træk.

794. Hannemann, Randers.
(Orig.)



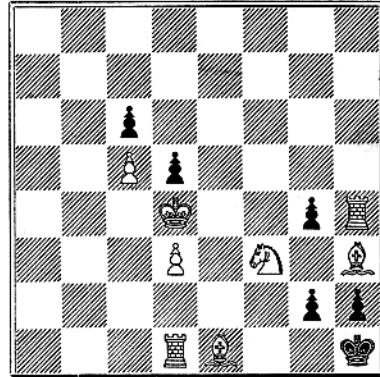
Mat i 3 Træk.

795. P. A. Larsen, Rønne.
(Orig.)



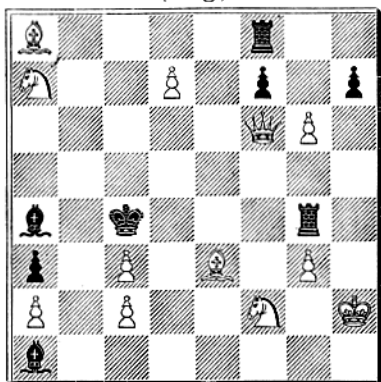
Mat i 3 Træk.

796. V. Due, Roskilde.
(Orig.)



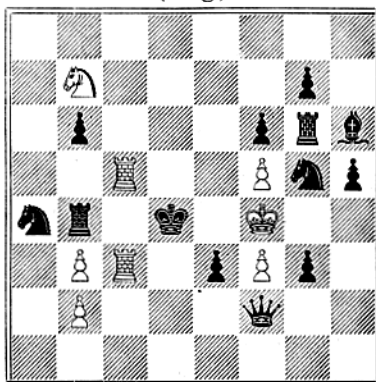
Mat i 3 Træk.

797. Johs. Sørensen, N. Sundby.
(Orig.)



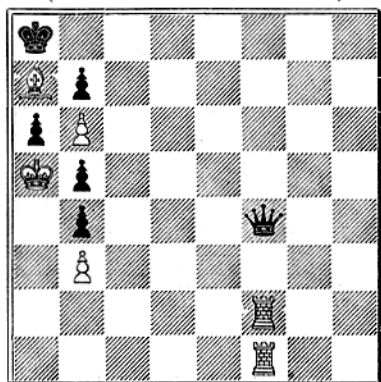
Mat i 2 Træk.

798. J. Jespersen, København.
(Orig.)



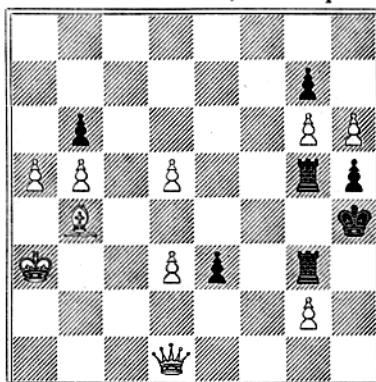
Selvmat i 2 Træk.

799. F. Sackmann.
(Deutsche Schachbl. 1911.)



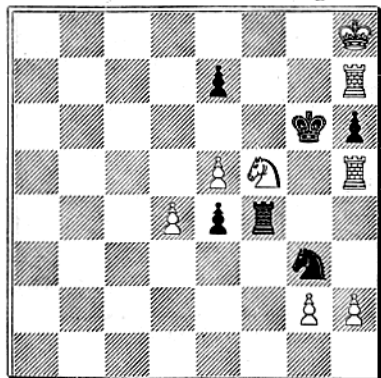
Mat i 5 Træk.

800. Dr. E. Palkoska.
(Narodni Politika 1911.) Forf.s Op. 1000.



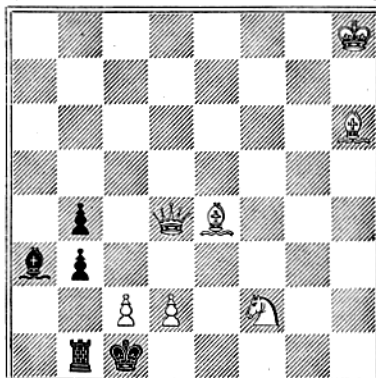
Mat i 3 Træk.

801. Karl Kaiser.
(Deutsche Arbeiter Schachztg. 1911.)



Mat i 3 Træk.

802. W. Seib.
(Akad. Monatsh. f. Schach 1911.)



Mat i 2 Træk.

Løsninger og Bemærkninger til Opgaverne i Augustnumret.

—o—

Nr. 773 af N. C. Lose (med Th8 i St. f. Tf8 for at undgaa Biløsningen: 1) L×L.) 1) Th8—d8, Trusel, 2) T×d7, —, 3) Dg4. 1) —, L×T, 2) De2, —, 3) Lf4 (+). 1) —, L×L, 2) T×d7, Ke6, 3) Dg4+. 2) —, Ke4, f4, 3) Df3+. 2) —, L—, 3) De2+. 1) —, Ld4, 2) Dh8+, —, 3) D×L. 1) —, Ke4, 2) Dd1, K×L (Lc5), 3) Te8+. 1) —, Ke6, 2) Dg4+, —, 3) T resp. D×d7. 1) —, K—, 2) Dd1+, Ld4, 3) D×L+. 1) —, d5, 2) Df3, L×T, 3) Df6+. En indholdsrig og vanskelig Opgave. Det stille Bagholdstræk, der følger efter første Træks Taarnoffer, virker meget overraskende, og det derpaa følgende Løberoffer og de smukke Matstillinger fuldender det gode Indtryk af et ualmindelig harmonisk opbygget Hovedspil.

Nr. 774 af A. V. Knudsen Buhelt: 1) Sge3, d×S, 2) S×Lf6. 1) —, d3, 2) Sc4+. 1) —, Kd6, 2) Sc4+. Ogsaa her efterfølges det indledende Offer af et overraskende 2det Træk, der ganske vist er noget brutalt overfor Løberen, men til Gengæld overordentlig liberalt overfor Kongen.

Nr. 775 af Hannemann: 1) Lf5, Lc3, 2) S×L. 1) —, L—, 2) Sd2 resp. Sc5. 1) —, Kb1, 2) Sd2 eller c5+.

Nr. 776 af J. Jespersen: 1) Td4, e×Td4, 2) Kf7. 1) —, e×Tf4, 2) Kg6. 1) —, Kh7, 2) Th4+. 1) —, Kg8, 2) Td8+ (Trusel, 2) Th4, d8+). Alain C. White's Samling af Taarn Problemer har givet Stødet til en Masse nye Produktioner paa dette Omraade; den her foreliggende hører — med sit smukke symmetriske Spil — til den bedre Del af disse.

Nr. 777 af C. V. Weilbach: 1) Lf6. Blandt de smukke Matstillinger i denne Opgave bør navnlig Matten efter —, Ke3 bemærkes, her angribes K. og 3 Hjørnefelter ved samme Træk af 3 forskellige Brikker.

Nr. 778 af R. P. Larsen: 1) Sd1.

Nr. 779 af W. v. Holzhausen: 1) Te1, L×T, 2) Sa6, Lb4, 3) S×L, 2) —, —, 3) Sc5. Atter et Eksempel af den frugtbare »romerske« Race; her spilles »romersk« for at undgaa Pat (1) Sa6?, Lc5, 2) S×L, Pat).

Nr. 780 af N. Høeg: 1) Lc3, —, 2) Sd4, —, 3) Sf3. 1) —, Kg5, 2) —, h5, 3) Tg1+. Ideen i denne Opgave ligger ikke i Spillet, men i de to Forførelser. 1) La1, b2, 2) Sd4, b1L!, 3) Sf3, Pat og 1) Lb2, a1S, 2) Sd4, a2, 3) Sf3 Pat. Biløsning: 1) Kh7, g7. Hvid: Kh5, Te1, Le6, f6, Sf3, f4, Be2, f5, g5. — Sort: Kh1, Sd1, Ba2, a3, b3, c2, e3. — Mat i 4 Træk ved 1) Lc3, 2) f6, 3) Lh3.

Nr. 781 af N. Høeg: 1) Df5, g1L!, 2) L×f3. 1) —, g1D, 2) D×f3. 1) —, g1S, 2) T×L+. 1) —, K, L—, 2) D×f3. Ogsaa i denne Opgave ligger Ideen i Forførelserne; 1) Df7 og 1) De4 strande paa g1L, idet 2) D×f3 giver Pat.

Nr. 782 af G. J. Slater: 1) Db1, Ke3, 2) Dc2. 1) —, Kc3, 2) Lb4+. 1) —, Kd5, 2) Db6. 1) —, Trusel, 2) Sf5+. En overordentlig smuk Matbilled-Opgave. Navnlig virker Hovedspillets 3 Matter elegant.

Læsere: Hansen & Sørensen (alle + 1 Bil.), Th. C. Henriksen, Jensen & Madsen, P. A. Larsen (alle), R. Knudsen (alle ÷ 781, + 1 Bil.), N. C. Lose (÷ 781), A. Mathiassen (÷ 780), N. P. Madsen (÷ 777), E. & S. Knudsen (÷ 780,81, + 1 Bil.), A. V. Knudsen Buhelt, O. Gremio Litterario, Lars Nielsen (÷ 780,81), O. Weisflog (÷ 773,80,71), V. Jespersen (÷ 773,79,80,81), P. Pedersen (775,76,77,78).

Problemteori for Begyndere.

I Nr. 18 af F. v. Wardener har Sort kun eet Træk til sin Raadighed, nemlig $d5-d4$; efter dette vilde der kunne gøres Mat med D., hvis $Sc6$ var flyttet i første Træk; men hvis dette var Tilfældet, vilde Sort faa endnu et Træk, nemlig $Ke4-d4$, hvorefter der dog ogsaa kan gøres Mat med D. Vi ser, at i begge de to Matter er den fra $c6$ flyttede S. unødvendig, og det gælder altsaa blot at finde et Sted, hvor den ikke gør Skade; en nærmere Undersøgelse viser os, at den for ikke at hindre D.s Bevægelser maa søge til det afsides Sted $a7$, altsaa 1) $Sc6-a7$, $d5-d4$, 2) $Df8-a8\neq$. 1) —, $Ke4-d4$, 2) $Df8-b4\neq$. Vi har her en lignende Idé som »Bristol-idéen«; S-Trækket i denne Opgave er et rent Linierømningsstræk, har kun til Hensigt at aabne Linien $a8-e4$ for D.s Virkning.

I Nr. 19 af N. Høeg drejer det sig derimod om et Feltrømningsstræk. Hvis hvid K. trækkes bort, kan S. sætte Mat paa $f3$; gaar hvid K. til $e2$, kan vi imidlertid ikke gøre Mat efter $K\times T.$, altsaa maa vi trække 1) $Kf3-e3$, truende med 2) $Sd4-f3\neq$. 1) —, $h6\times Tg5$, 2) $Sd4-f5\neq$. 1) —, $Kh4\times Tg5$, 2) $Sd4-f3\neq$. 1) —, $Sf2-g4+$, 2) $Tg5\times Sg4\neq$.

Læsere (tillige af Totrækkerne 777 og 778 i Augustnumret): V. Due, H. C. Hansen, O. Hoffmann, Th. Chr. Jensen, K. Jeppesen, Karl Larsen, M. Møller, Johs. Sørensen, A. Thomsen. Endvidere: J. M. Jensen (18,19), A. Schreiber (18), Lars Nielsen (19,777,778), Aksel Thiesen (18,777), P. Balle Kristensen (778).

Opgaver:

20. N. Høeg (1906). Hvid: $Ke2$, $Db4$, $Ta3$, $La5$ og $c6$. — Sort: $Ka6$, $Td8$ og $e7$, $Sc7$, $Ba7$, $b5$, $b6$ og $e3$. — Mat i 2 Træk.

22. S. Loyd (Standard Union 1892). Hvid: $Ka4$, $Dh2$, $Tc6$ og $h3$, $Sa3$ og $e3$, $Lg5$, $Bc5$, $d5$, $f7$ og $g6$. — Sort: $Kc3$, $Dg7$, $Sd2$, $La1$, $Bc4$, $d3$ og $e4$. — Mat i 2 Træk.

Niels Høeg.

Korrespondanceturneringen.

Følgende Partier er bragt til Afslutning:

55. Parti: 4. Kl. Petersen 0 — Jensen, Th. C. 1. Tospringerspil.
54 Træk.

56. Parti: 1. Kl. 1 Gr. Denver 1 — Hartvig 0. Afgj. i H. t. Reglement § 8.

57. Parti: 2. Kl. Thiesen, Roskilde, 1 — Zwick 0. Baghaandsgambit. 52 Træk.

58. Parti: 1. Kl. 2. Gr. Lyngholm 0 — Poulsen 1. Afgj. i H. t. Reglm. § 8.

59. Parti: 1. Kl. 2. Gr. Poulsen 1 — Aggerholm 0. Afgj. i H. t. Reglm. § 8.

60. Parti: 1. Kl. 2. Gr. Aggerholm 0 — Nøhr 1.

61. Parti: 2. Kl. Jørgensen 0 — Hillersborg 1. Spansk Parti. 56 Træk.

62. Parti: 3. Kl. Hansen 1 — Claussen 0. Evansgambit. 27 Træk.

63. Parti: 1. Kl. 1. Gr. Hartvig 0 — Thoresen 1.

63. Parti: 1. Kl. 1. Gr. Hartvig 0 — Larsen 1. Afgj. i H. t. Reglement § 8.

64. Parti: 3. Kl. Glente 1 — Andersen 0. Fromsgambit. 32 Træk.

65. Parti: 4. Kl. Schmidt 0 — Düring 1. Italiensk Parti. 45 Træk.

Stillingen for de enkelte Spillere er nu saaledes:

1. Klasse, 1. Gruppe:

Damgaard + 3 ÷ 1, Denver + 2 ÷ 1, Hartvig ÷ 3, Larsen + 4, Thal Jantzen + 1 ÷ 3, Thoresen + 3 ÷ 2, Tjeld ÷ 3.

1. Klasse, 2. Gruppe:

Jørgensen + 1 ÷ 1, Knudsen, E. + 1 = 2, Knudsen, S. + 1 = 1, Lyngholm. ÷ 2, Poulsen + 2 = 1, Aggerholm ÷ 3, Nøhr + 1.

2. Klasse:

Hillersborg + 3 = 1, Juel = 1 ÷ 4, Jørgensen + 2 = 1 ÷ 1, Thiesen, H. + 1 = 2 ÷ 2, Thiesen, O. + 2 = 1, Thiesen, V. + 3 ÷ 2, Zwick ÷ 2.

3. Klasse:

Andersen + 2 = 1 ÷ 1, Claussen + 2 = 1 ÷ 2, Glente + 1 = 1 ÷ 3, Hansen + 2 = 2 ÷ 1, Jensen + 1 ÷ 1, Misfeldt + 2, Pedersen + 1 = 1 ÷ 3.

4. Klasse:

Düring + 2 ÷ 2, Jensen, C. ÷ 5, Jensen, Th. C. + 3 = 1, Petersen + 2 = 1 ÷ 1, Schmidt + 1 = 1 ÷ 2.

NB. Deltagerne bedes indsende en samlet Afskrift af Partierne, saasart de er afsluttede.

Riis.

TEORI OG PARTIER.

Parti Nr. 235.

Ikke modtaget Dronninggambit.

Spillet i Aalborg i August 1910.

Hvid. Sort.

Lithogr. Steltzner Ingeniør Buch
og Journ. Wolsing. og Ing. Thybjerg.

- | | |
|------------|---------|
| 1. d2 — d4 | d7 — d5 |
| 2. c2 — c4 | e7 — e5 |

Anses for at være en Hvid ubehagelig Modgambit.

- | | |
|--------------|-----------|
| 3. d4 × e5 | d5 — d4 |
| 4. Lc1 — f4 | Lf8 — b4+ |
| 5. Sb1 — d2 | c7 — c5 |
| 6. a2 — a3 | Lb4 — a5 |
| 7. Sg1 — f3 | Sb8 — c6 |
| 8. g2 — g3 | f7 — f6 |
| 9. e5 × f6 | Sg8 × f6 |
| 10. Lf1 — g2 | 0 — 0 |
| 11. 0 — 0 | Lc8 — g4 |
| 12. Sf3 — e5 | Sc6 × e5 |
| 13. Lf4 × e5 | Dd8 — e7 |
| 14. f2 — f4 | Ta8 — e8 |
| 15. Sd2 — f3 | Sf6 — d7 |
| 16. Dd1 — d3 | Lg4 — f3 |
| 17. Lg2 × f3 | Sd7 × e5 |
| 18. f4 × e5 | De7 × e5 |

Sort har nu erobret Bonden tilbage og opnaaet den bedste Bondestilling.

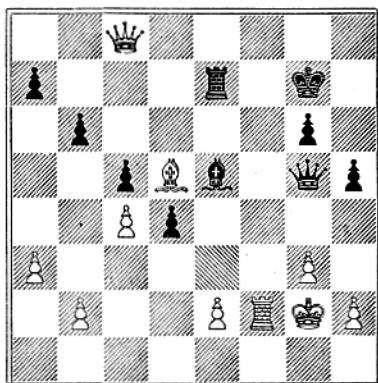
- | | |
|---------------|----------|
| 19. Lf3 — d5+ | Kg8 — h8 |
| 20. Tf1 × f8+ | Te8 × f8 |
| 21. Ld5 — e4 | Tf7 — e7 |
| 22. Ta1 — f1 | |

Hvid tør ikke slaa Bonden paa h7.

- | | |
|--------------|----------|
| 22. g7 — g6 | |
| 23. Le4 — f3 | La5 — c7 |

Denne Løber har for længe staaet uvirksom.

- | | |
|---------------|----------|
| 24. Tf1 — f2 | De5 — g5 |
| 25. Dd3 — b3 | Lc7 — f4 |
| 26. Kg1 — g2 | b7 — b6 |
| 27. Db3 — a4 | Te8 — e7 |
| 28. Da4 — c6 | h7 — h5 |
| 29. Dc6 — c8+ | Kh8 — g7 |
| 30. Lf3 — d5 | Lf4 — e5 |



- | | |
|---------------|----------|
| 31. Dc8 — f8+ | Kg7 — h7 |
| 32. Tf2 — f3 | h5 — h4 |
| 33. Ld5 — e6 | h4 × g3 |

Slaar Sort Løberen, er han straks mat.

- | | |
|-------------|-----------|
| 34. h2 × g3 | Te7 — g7? |
| 35. g3 — g4 | Opgivet. |

Parti Nr. 236.

Spansk Parti.

Spillet i Karlsbad 1911.

Hvid. Sort.

Duras. E. Cohn.

- | | |
|-------------|----------|
| 1. e2 — e4 | e7 — e5 |
| 2. Sg1 — f3 | Sb8 — c6 |
| 3. Lf1 — b5 | a7 — a6 |

4. Lb5 — a4 Sg8 — f5
 5. d2 — d3 d7 — d6
 6. c2 — c4

En af Duras foretrukken, men uden synderlig godt Resultat forsøgt Fortsættelse.

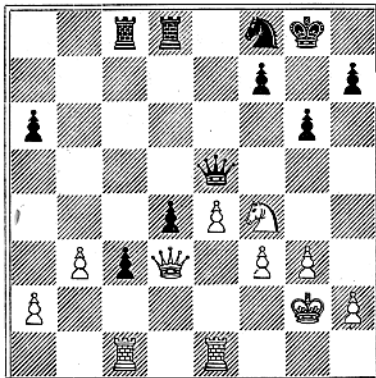
6. g7 — g6
 7. d3 — d4 e5 × d4
 8. Sf3 × d4 Lc8 — d7
 9. Sd4 × c6 b7 × c6
 10. 0 — 0 Lf8 — g7
 11. c4 — c5 0 — 0
 12. Sb1 — c3 Dd8 — e7
 13. c5 × d6 c7 × d6
 14. f2 — f3 d6 — d5
 15. Tf1 — e1 d5 — d4!

Tages Bonden, faar Sort ved Sf6 — g4 og Dc5+ et godt Spil.

16. Sc3 — e2 c6 — c5
 17. Se2 — f4 Ld7 — e6
 18. b2 — b3 Tf8 — d8
 19. Sf4 — d3 Le6 — d7
 20. La4 × d7 Sf6 × d7
 21. Lc1 — a3 Ta8 — c8
 22. Ta1 — c1 Lg7 — f8
 23. Dd1 — d2 De7 — h4
 24. g2 — g3? Dh4 — h5
 25. Kg1 — g2 c5 — c4

Derved faar Sort et Par fortrinlige og truende Fribønder.

26. Sd3 — f4 Dh5 — e5
 27. La3 × f8 c4 — c3
 28. Dd2 — d3 Sd7 × f8



29. Sf4 — d5 Td8 × d5

Det gælder at holde Fribønderne, der nu trues ved f3—f4, saa hellere give Kvalitet.

30. e4 × d5 De5 × d5
 31. Te1 — d1 Sf8 — e6
 32. Dd3 × a6 Tc8 — a8
 33. Da6 — e2 d4 — d3

Smuk, men mindre korrekt Kombination.

34. Td1 × d3 Dd5 — g5
 Truer dels med D×c1, og dels med Sf4+.

35. De2 — e3 Ta8 × a2+
 36. Kg2 — g1 Dg5 — h5
 37. h2 — h4 Dh5 — f5
 38. Td3 × c3 Df5 — h3
 39. Tc3 — c8+ Kg8 — g7
 40. De3 — e5+ f7 — f6
 41. Tc1 — c7+ Kg7 — h6
 42. De5 — e3+ g6 — g5
 43. h4 × g5+ Se6 × g5

Rigtig var f6×g5, thi 44. D×e6+, D×e6, 45. Tc7—c6, Ta2—a1+ holder remis; ogsaa 45. Tc7×h7+, K×h7, 45. Dd3+, Kg7, 46. Dd7+, Kf6, 47. Tf8+, Ke5, 48. f3—f4+ synes intet at føre til. Efter 43. . . . S×g5 afslutter Hvid smukt med:

44. Tc7 × h7+ Kh6 × h7
 45. De3 — e7+ Kh7 — g6
 46. Tc8 — g8+ opgivet,

Kf5 medfører T×g5+ og Dg7+ med Dronningtab. D. Woch.

Parti Nr. 237.

Firspringerspil.

Spillet i Karlsbad 1911.

Hvid.

Sort.

Spielmann.

Rubinstein.

1. e2 — e4 e7 — e5
 2. Sg1 — f3 Sb8 — c6
 3. Sb1 — c3 Sg8 — f6
 4. Lf1 — b5 Lf8 — b4
 5. 0 — 0 0 — 0
 6. d2 — d3 d7 — d6
 7. Lc1 — g5 Lb4 × c3
 8. b2 × c2 Dd8 — e7

Dette af Metger angivne Forsvar givet et trykket Spil; bedre Ld7.

- | | |
|---------------|----------|
| 9. Tf1 — e1 | Sc6 — d8 |
| 10. d3 — d4 | Sd8 — e6 |
| 11. Lg5 — c1! | c7 — c6 |
| 12. Lb5 — f1! | |

Opfinderen af disse Løbetræk er Dr. J. Perlis (Ostende 1906).

- | | |
|-----|----------|
| 12. | Tf8 — d8 |
| 13. | g2 — g3 |

forbereder f-Bondens Fremmarsh og giver Løberen en god Plads.

- | | |
|-----|----------|
| 13. | De7 — c7 |
| 14. | Sf3 — h4 |

Hvid vil forhindre, at Sort udløser sit Spil ved d6—d5. Efter 14 c4, ed, 15 S×d4, S×d4 (paa andre Træk følger Lb2 med godt Spil), 16 D×d4 efterfulgt af Lb2 og f4 staar han afgjort overlegen, ligeledes efter 14 —, c5, 15 c3.

- | | |
|-----|----------|
| 14. | d6 — d5! |
| 15. | f2 — f4 |

Hvis 15 ed saa S×d5 med Angreb paa c3.

- | | |
|-----|---------|
| 15. | e5 × f4 |
|-----|---------|

Sort finder ikke det bedste Træk i denne indviklede Stilling. 15 —, S×e4! 16 fe (16 f5, Sf8), S×c3, 17 Dd3 eller Df3 (17 Dg4, Sf8), Se4 giver ikke Hvid noget udpræget Angreb for den ofrede Bonde.

- | | | |
|-----|----------|----------|
| 16. | e4 — e5! | Sf6 — e4 |
| 17. | g3 × f4 | f7 — f5 |

Paa 17 — S×c3 faar Hvid ved 18 Df3, Se4, 19 f5 et stærkt Angreb.

- | | |
|-----|---------|
| 18. | e5 × f6 |
|-----|---------|

Det bedste. 18 S×f5 strander paa S×f4 og ved andre Træk kan Sort sikre sig ved g6 og Sg7.

- | | | |
|-----|----------|----------|
| 18. | Se4 × f6 | |
| 19. | f4 — f5 | Se6 — f8 |
| 20. | Dd1 — f3 | Dc7 — f7 |
| 21. | Lf1 — d3 | Lc8 — d7 |
| 22. | Lc1 — f4 | Td8 — e8 |
| 23. | Lf4 — e5 | c6 — c5 |
| 24. | Kg1 — h1 | |

Hvid har ordnet sine Brikker i de

sidste Træk og aabner nu g-Linien til et direkte Angreb. Sort har et vanskeligt Modspil.

- | | | |
|-----|----------|----------|
| 24. | c5 — c4 | |
| 25. | Ld3 — e2 | Ld7 — c6 |
| 26. | Df3 — f4 | |

Der truedes med T×e5 og d5—d4.

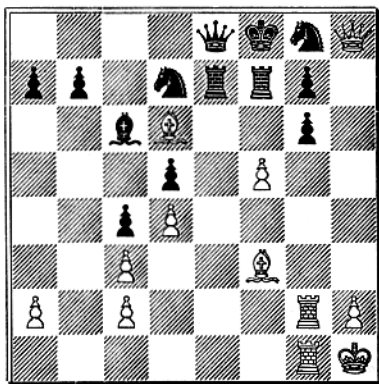
- | | | |
|-----|----------|----------|
| 26. | Sf8 — d7 | |
| 27. | Le2 — f3 | Te8 — e7 |
| 28. | Te1 — e2 | La8 — f8 |
| 29. | Ta1 — g1 | Df7 — e8 |
| 30. | Te2 — g2 | Tf8 — f7 |

Hvis Kh8 saa 31 Sg6+, hg, 32 fg, og 33 Dh4+, Kg8, 34 Tg3 og Th3.

- | | | |
|-----|-----------|----------|
| 31. | Df4 — h6! | Kg8 — f8 |
|-----|-----------|----------|

Paa 31 — Df8 vindes simpelt ved 32 Ld6; ganske vist ser 31 — Df8, 32 Sg6, gh 33 S×e7, Kh8 34 Tf8+, D×f8 35 T×f8+ smukt ud, men 32 — —, hg ødelægger det fuldstændig.

- | | | |
|-----|-----------|----------|
| 32. | Sh4 — g6+ | h7 × g6 |
| 33. | Dh6 — h8+ | Sf6 — g8 |
| 34. | Lc5 — d6 | |



- | | | |
|-----|-----------|----------|
| 34. | De8 — d8 | |
| 35. | Tg2 × g6 | Sd7 — f6 |
| 36. | Tg8 × f6! | Tf7 × f6 |
| 37. | Tg1 × g7! | opgivet. |

Hvid har gennemført et elegant Angreb. (D. Sch.)



Til Unionsklubberne.

De Klubber, som maatte ønske Eksemplarer af de Reklamekort for Skakforeninger, som Bogtrykker Frederiksen i Viborg har trykt (efter Anvisning af Fredericia Skakforening), kan ved Henvendelse til Skakbladets Ekspedition, Brygmester Holm i Horsens, faa saadanne udleveret gratis.

Aarhus Skakklub afholdt sin aarlige Generalforsamling den 19. September d. A.

Efter at der var afgivet Beretning om Virksomheden i det forløbne Aar og Regnskabet fremlagt og godkendt foretoges Bestyrelsesvalg. I Stedet for Hr. Telegrafist Bunken, der rejser til Odense, og Hr. cand. mag. Bechgaard, der ikke ønskede Genvalg, valgtes Hr. Urmager Savstrup og Hr. Købmand Møller til at indtræde i Bestyrelsen.

Det vedtoges at tilstille hvert Medlem Skakbladet og afholde Udgiften dertil af Foreningens Kasse.

Det henstilledes til Bestyrelsen at virke for større Deltagelse i Kredsarbejdet.

I Tilknytning til Meddelelsen om Generalforsamlingen skal jeg meddele, at Bestyrelsen har valgt Urmager Savstrup til Formand.

Medlemsantallet er desværre gaaet ned til 27.

I den forestaaende Vinterturnering deler vi Medlemmerne i 2 Grupper: Gruppe A nærmest omfattende 1. og 2. Klasse, Gruppe B 3. og 4. I hver Gruppe uddeles 3 Præmier.

Klubben holder Møde hver Tirsdag Aften og Søndag Formiddag i Forsamlingsbygningen i Amaliegade. C. Nielsen.

Aalborg Skakforening paabegynder den 1. November en Turnering, hvori ethvert Medlem maa have Udsigt til at tilkæmpe sig Førstepladsen. Spillerne er nemlig ikke ordnede i Klasser, men i en saakaldet Styrkeliste, der — som tidligere omtalt her i Bladet — er fremkommen ved en Række private Matcher, der er udkæmpede i de sidste 2 Aar. Der gives nu en Spiller, der vinder et Parti fra en ovenforstaaende stærkere Spiller, en Til lægsgevinst af 0.2 Points for hvert Trin, denne staar højere, og tilsvarende 0.1 for remis.

Man er her i Foreningen særdeles spændt paa, hvorledes disse Regler vil virke.

Et nyt Skakspil. For kort Tid siden blev i Berlin af Dr. Leng-

fellner forevist og praktisk prøvet en ny Opstilling af Skakbrikkerne. Brikkerne placeredes saaledes: Hvid Kh1, Dc1, Td1, e1, Lb1, g1, Sa1, f1 og Bønderne som hidtil; de sorte Brikker opstilledes tilsvarende ligeoverfor. Hensigten med denne »Opfindelse« er at omgaa al Teori og at fremelske Spillernes naturlige Begavelse. Rokade og en passant-Slag bortfalde. Deutsche Wochenschach, der bringer denne Nyhed videre, betvivler, at den ny Skak vil finde Udbredelse i større Krese; hidtil har jo alle Forsøg paa at forbedre det nuværende Spil vist sig resultatløse.

Match Capoblanca-Lasker. I Buenos Ayres havde man planlagt en Kamp mellem de 2 Mestre og udsat saa betydelige Præmier som 25,000 Frcs. for Sejrherren og 12,500 Frcs. for den tabende, foruden alle Udgifter refunderede. Lasker afslog imidlertid Tilbudet med den Motivering, at han ikke fandt Stedet tilraadeligt, da det mulig kunde indvirke skadeligt paa Spillet, at den ene Spiller i denne spansktales Del af Jorden forud havde alle Sympatier paa sin Side.

Vi har set bemærket hertil, at det utvivlsomt ikke er Grunden. Langt snarere ønsker Lasker, at hans Modstander, forinden en Match mellem dem om Verdensmesterskabet bør finde Sted, i flere større Turneringer yderligere maa befæste den i San Sebastian vundne Berømmelse. Vi tilføjer, hvorfor mødte Capablanca ikke i Karlsbad?

Karlsbad. Resultatet blev: Teichmann 18, Rubinstein og Schlechter 17, Rothlewi 16, Marshall og Niemzowitsch $15\frac{1}{2}$, Vidmar 15, Alechin, Duras, Leonhardt og Tartakower $13\frac{1}{2}$ og Spielmann 13.

Derefter har 1 Spiller 12, 3 $11\frac{1}{2}$, 2 11, 3 $10\frac{1}{2}$, 1 10 og 4 $8\frac{1}{2}$ Points.

Det er virkelig forbavsende, at i en saa stor Turnering — 26 Deltagere — alle holde ud til det sidste. At Kampen har været haard, viser Resultatet, hvor de opnaaede Points ligger mellem $\frac{3}{4}$ og $\frac{1}{3}$ af det højst opnaaelige.

Det er første Gang, at Teichmann er bleven Sejrherre; han har tidligere kun vundet en 3. Præmie (Leipzig 1894) og en 4. Præmie (Monte Carlo 1902).

Overraskende er det smukke Resultat, som Rothlewi opnaaede; han har ikke tidligere udmærket sig eller deltaget i en international Mesterturnering.

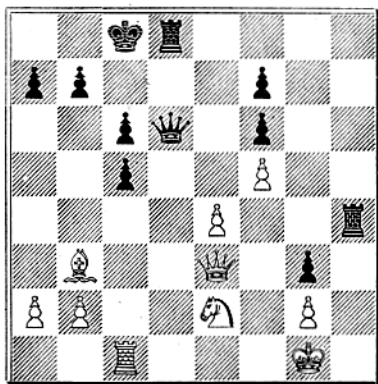
Ny Skakforening er dannet i Nykøbing F. Den er indmeldt i D. S. U. med 33 Medlemmer. Formand: Bankassistent Boesen.

Hjørring Skakforening afholdt Fredag den 6. Oktober Generalforsamling paa Hotel »Bristol«.

Til Bestyrelse i Stedet for Sagfører Christensen og Christiansen-Frost, som bestemt nægtede at modtage Genvalg, valgtes Bankassistent A. Christiansen (Kasserer) og Kontorist G. Østergaard (Sekretær). Isenkræmmer Holger Mikkelsen genvalgtes og overtog Hvervet som Formand. Som Revisor valgtes Sagf. Christensen og Politibetjent Christensen, Suppl. Th. Christensen. [Som Medlem af Kredsstyrelsen, som Foreningen gerne ser genoplivet, valgtes G. Østergaard. Foreningen vil søge oprettet en Skak-skole og vil i Vinterens Løb arrangere forskellige Turneringer for Medl. og desuden søge Kampe med andre Foreninger. Mødest.: »Bristol«, Mand. Aft.

Slutspil Nr. 49.

Parti: Damgaard—Hannemann, Randers 1911.



Sort trak: 1) —, c4! 2) Lc2. Paa L×c4 følger Dd1+, 2) —, T×e4! 3) D×e4, Dc5+, hvorpaa Hvid opgav Partiet. Paa 4) Sd4 følger T×d4, 5) De3, (5) De1, Tf4+, 5) Kh1, Th4≠), Td1+, 6) T×d1, D×e3+, 7) Kh1, Dh6+, 8) Kg1, Dh2+, 9) Kf1, Dh1+, 10) Ke2, D×g2+, 11) Ke3, Df2+, 13) Ke4, D×c2+. Paa 4) Dd4 følger T×d4, 5) S×d4, D×d4+, 6) Kh1, Dh4+, 7) Kg1, Dh2+, 8) Kf1, Dh1+, 9) Ke2, D×c1.

Pr. Post.

Y. V. J., Nakskov. Tak for Deres Tilslutning til vor Afgørelse. Den omtalte Sætning: mat i næste Træk opfattede vi som et Udtryk for snarlig Afslutning.

P. Cl., Købhvn. Bilguers Haandbog tør ikke ventes i nær Fremtid; man mangler for Tiden intet mindre end en Udgiver.

Hjørring Skakforening søger en Modstander til en Korrespondancematsh paa 2 Partier. Henvendelse til G. Østergaard, Hjørring.

To Skakpartier.

En Junimorgen i Aaret 1718 kørte Hs. Exc. Ærkebiskoppen af Canterbury, fra sin Villa til London for der at hæve et større Pengebeløb. Han havde foldet sine hvide Hænder over sin runde Mave og saa sig sjælefornejt om til alle Sider. I den friske Morgenluft følte han sig særlig godt tilpas, Solen var forlængst staaet op, den klare Himmel spaaede et fortrinligt Rejsevejr og Skovluften pirrede behageligt hans Næsebor, thi den Gang stod der Træ ved Træ, hvor nu London skyder sine Forstæder frem.

Den eneste Ledsagelse, Kirkefyrsten havde, var en 13--14aarig Page.

For uforstyrret at kunne hengive sig til sine Tanker denne Morgen havde han frabedt sig flere Ledsagere.

Længe fik han dog ikke Lov at hengive sig til sin Nydelse; ved en Bøjning af Landevejen blev hans Opmærksomhed henledt paa en besynderlig Fremtoning. I Græsset ved Skovkanten laa henslængt en ung Mand af tiltalende Ydre. Han laa let bøjet over et Skakbræt med Hovedet støttet i den ene Haand; paa Brættet var et Spil i fuld Gang, Elfenbens- og Ibenholtsbrikker kæmpede mod hverandre og mangen en laa slagen udenfor Kamppladsen.

Spilleren var alene, saaledes syntes det i det mindste Biskoppen, der lod sin Vogn holde og betragtede det besynderlige Spil. Der viste sig virkelig ingen, som kunde antages for den unge Mands Modstander; han var alene og syntes fordybet i Spillet, kun af og til saa han spørgende mod Himlen.

Biskoppen blev nysgerrig, steg ned af Vognen og gik hen til Spilleren. »Hvad gør De der, unge Mand?« spurgte han.

»Som Deres Excellence ser, spiller jeg Skak,« var Svaret.

»De synes at kende mig.«

»De er Ærkebiskoppen af Canterbury.«

»De er alene; hvor er Deres Modstander?«

Den unge Mand pegede med sin Haand mod Himlen og svarede: »Det er den gode Gud.«

Biskoppen brød ud i en lystig Latter, men Skakspilleren lod sig ikke forstyrre; hans Haand trak skiftevis Brikkerne fra den ene og den anden Side, da han naturligvis maatte trække for »den gode Gud«.

»Saa vil et eventuelt Tab vel ikke være kostbart?« spurgte endelig Biskoppen, idet han betragtede den unge Mand medlidende.

»Det maa Deres Excellence ikke tro,« svaredes der raskt. »Gud er den strengeste Kreditor, thi han giver mig aldrig nogen Frist, som De selv vil kunne overtøyd Dem om. Jeg spiller i Dag yderst uheldigt, se, nu tager han begge mine Løbere — jeg kan intet gøre, medens hans Stilling er fortrinlig — og nu sætter han dette forbistrede Taarn paa, saa jeg ikke kan røre mig. Jeg taber i Dag, førend jeg havde ventet det; se selv, nu er jeg mat.«

Han trak derefter straks sin Pung op af Lommen og rakte Biskoppen 2 Guineer. »Naar jeg taber,« tilføjede han, »sender den gode Gud mig altid en af sine Tjenere, der kan modtage Gevinsten. I Dag spillede vi om 2 Guineer, tag dem og giv dem til de fattige.«

Biskoppen maatte modtage Pengene, trods megen Protest. Skakspilleren pakkede sine Brikker sammen, stak sit Bræt under Armen og forsvandt i Skoven.

»Den stakkels Mand er gal,« tænkte Biskoppen, da han atter steg op i sin Vogn; han bad Kusken om at lade Hestene strække ud og naaede snart Hovedstaden uden flere Eventyr. (Fortsættes.)

Aalborg Pilsner

smager bedst.

Løsning af Skakopgaven:

1) Da8—h8.

Dansk Skakunion.

BESTYRELSEN:

Formand: Adjunkt V. Thoresen, Randers. Sekretær: Stadslæge Thal-Jantzen, Odense. Kasserer: Telegrafist Kielberg, Fredericia. Bogbinder Thorvald Riis, Roskilde. Ingeniør H. Denver, Aalborg.

Foreninger under Unionen.

Forening	Mødested	Mødedag	Medl- antal	Formand
1. Kreds. Kredsformand Oberstløjtnant Tjeld.				
Aalborg	Kong Frederik	O.	53	Direktør Carstens
Arden	Gæstgivergaarden	O.	12	Bogholder Hofmann
Frederikshavn	Hoffmanns Hotel	M.	15	S. Th. Hansen
Hjørring	Hotel Bristol	M.	15	Købm. H. Mikkelsen
Hobro	Højskolehjemmet	T.	24	Kaptajn Tretow-Loof
Randers	Haandværkerf.	O. & S.	31	Adjunkt V. Thoresen
2. Kreds. Kredsformand Kaptajn Kjærulff.				
Herning	Højskolehjemmet	Ti.	20	Lærer Markussen
Holstebro	Afholdshotellet	M.	24	Guldsm. Angus Rogers
Lemvig	Teknisk Skole	O.	34	Postekspedient H. Berg
Thisted	Hotel Phønix	O.	22	Lærer Thygesen
Ulfborg	Jernbanehotellet	T.	15	Købm. K. A. Svanholm
Vemb	Gæstgivergaarden	M.	16	Trafikassistent Bjerrum
Viborg	Hotel Phønix	M.	36	Kaptajn Kjærulff
Vinderup	Hotel Vinderup	M.	10	Stationsforst. S. Knudsen
3. Kreds. Kredsformand Brygmester Holm.				
Aarhus	Frslgsh., Amaliæg.	Ti. & S.	26	Urmager Savstrup
Brædstrup	Centralhotellet	Ti.	14	Proprietær J. C. Larsen
Grenaa	Højskolehotellet	M.	24	Trafikassistent L. Andersen
Hadsten	Afholdshotellet	Ti.	10	Skolebest. J. K. Hansen
Horsens	Palækaféen	M.	36	Overretssagfører Kunst
4. Kreds. Kredsformand Stadslæge Thal-Jantzen, Odense.				
Bogense	Haandværkerf.	F.	9	Drejer Vilh. Schøne
Esbjerg	Hotel Royal	Ti.	27	Maskinn. Schmeltzer
Fredericia	Hotel Victoria	O. & S.	12	Telegrafist Kielberg
Haarby	Gæstgivergaarden	M.	12	Partk. Jespersen
Middelfart	Behrendts Hotel	T.	17	Læge Trolle
Odense	Læseforeningen	M., T. & S.	27	Stadslæge Thal-Jantzen
Svendborg	Borgerforeningen	Ti.	20	Gasværksbest. Knudsen
5. Kreds. Kredsformand Lærer V. Thiesen, Roskilde.				
Frederiksberg	Gl. Kongevej 176	Ti. & S.	30	Lærer Kjeld Erichsen
Frederikssund	Hotel Isefjord	O.	20	Fabrikant S. A. Hansen
Hillerød	-- Kronprinsen	T.	18	Redaktør Laur. Hansen
Maribo			10	Gartner Hansen
Nakskov	-- Harmonien	F.	20	Dr. Kjerulff Lassen
Næstved	-- Viinhuset	M.	20	Redaktionssekr. Nøhr
Nykøbing F.			33	Bankassistent Boesen
Roskilde	Hotel Prinsen	Ti.	20	Bogb. Thorvald Riis
Rønne	Turisthotellet	T.	24	Barber Chr. Madsen
Slagelse	Industribyggn.	O.	22	and. pharm. A. Müller
Taastrup	Taastrup Nykro	O.	10	Politibetjent Olsen