

SKAKBLADET

== ORGAN FOR DANSK SKAKUNION ==



Udgaar hver Maaned.
Bestilles gennem Postvæsenet i
Danmark, Norge og Sverrig.
Pris Kr. 1,50 incl. Postp. (For-
eninger i D. S. U. Kr. 1,06)
aarlig.

8. Aargang Nr. 7.

Januar 1912.



Redaktion:

Opgaver og Løsninger:

Øjenlæge Niels Høeg,
Gl. Kongevej 125. København V.

Partier m. v.:

Ingeniør Denver,
Aalborg.

Ekspedition:

Telegrafist Kielberg,
Fredericia.

Reklamationer sker til det
stedlige Posthus.

Medicinske Autoriteter

har ved flere Lejligheder fremhævet

Horsens Maltøl og Maltekstraktøl



som det bedste i sin Art.

Faas overalt.

Faas overalt.

Hvorledes

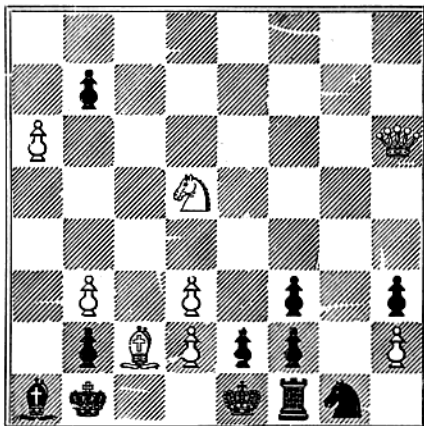


man lærer
at stenografere.

Brochure herom
gratis og franko
fra Toldassistent,
Stenografilærer

C. Spangsted,
Grenaa.

G. Ernst. (Akad. Monatsh. f. Schach
1911.) Korrektur til Nr. 810.



Mat i 4 Træk. Løsningen findes
blandt Annoncerne.

G. KUNST.

Overretssagfører.

HORSSENS.

Incasso.

HANS DENVER.

Ingeniør, cand. polyt.

— AALBORG. —

✦ Jernbetonkonstruktioner. ✦

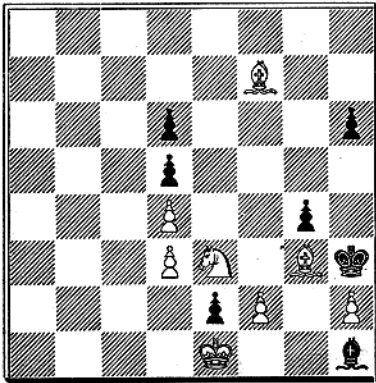
Aalborg litografiske Anstalt.

□ □ ETIKETTER. □ □

Forretningspapir. □ □ Fine litografiske Arbejder.

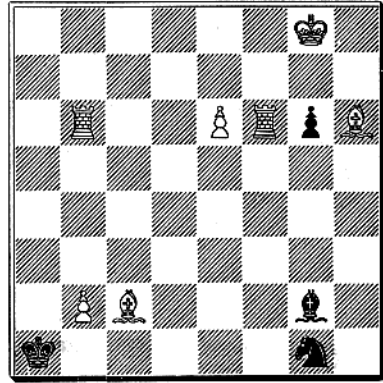
OPGAVER.

823. N. Hoeg.
(Orig.)



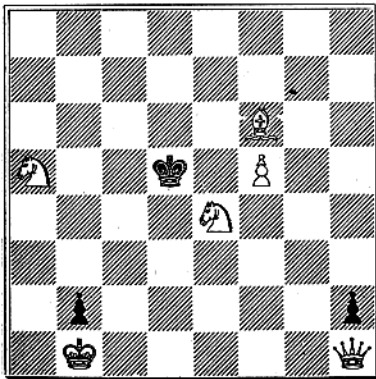
Mat i 4 Træk.

824. Dr. E. Palkoska, Prag.
(Orig.)



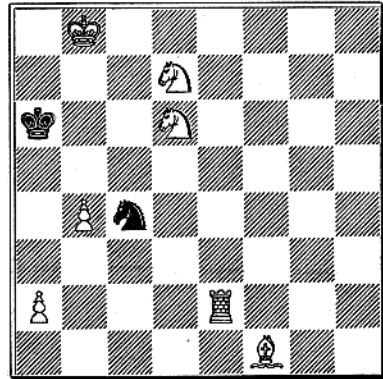
Mat i 3 Træk.

825. N. P. Madsen, N. Vorupør.
(Orig.)



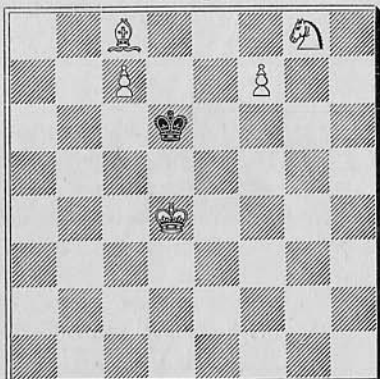
Mat i 3 Træk.

826. H. C. Hansen (Hvam).
(Orig.)



Mat i 2 Træk.

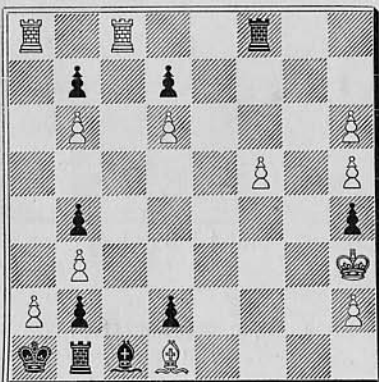
827. H. Hansen, Skydebjerg.
(Orig.)



Hvid tager sidste Træk tilbage og
gør Mat i 3 Træk.

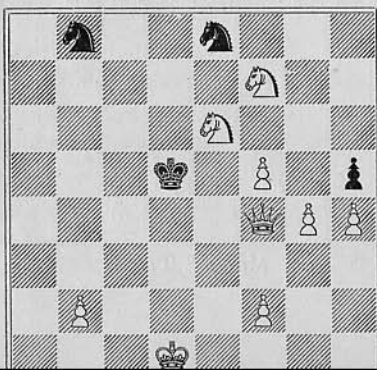
829. N. Høeg.

Tilegn. d. akadem. Skakkl. i München
(Festschr. d. akad. Schachkl. 1911).

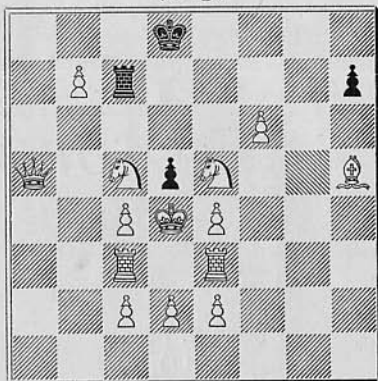


Mat i 5 Træk.

831. A. V. Knudsen Buhelt, Randers.
Hædrende Omtale ved Nord. Skak-
forbunds Turn. 1911.



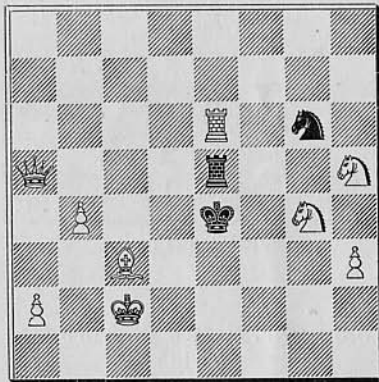
828. J. Jespersen, København.
(Orig.)



Selvmat i 4 Træk.

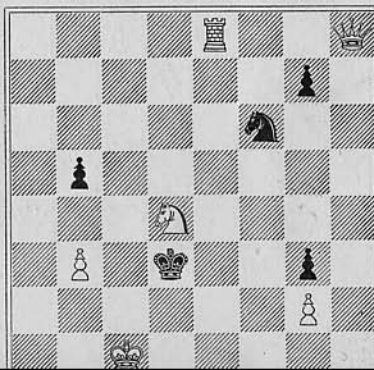
830. R. Knudsen, Tversted.

Hædrende Omtale ved Nord. Skak-
forbunds Turn. 1911.



Mat i 3 Træk.

832. C. V. Weilbach, Roskilde.
II hædrende Omtale i Pittsburgh
Gaz. Times's Turn. 1911.



Løsninger og Bemærkninger til Opgaverne i Novembernumret.

Nr. 803 af N. Høeg: Forsøget 1) Tb1 strander paa Lb2, hvorefter Hvid ikke har noget afventende Træk. Det gælder derfor om at opnaa, at den sorte Løber forlader Diagonalen a1—h8, hvilket opnaas ved: 1) Tf1, der nøder Løberen til at blive paa Diagonalen g1—a7, for at besvare 2) Tf5 med Lc5. Gør sort Løber altsaa et Træk paa Diagonalen a1—h8, følger 2) Tf5, Le5, 3) Tg5. Men gaar Løberen ud af nævnte Diagonal, f. Eks. Lc5, kan Hvid spille 2) Tb1, Lb4 (Lb6), 3) Tb3. Hvid har altsaa ved denne „romerske“ Manøvre vundet det fornødne afventende Træk Tb3.

Nr. 804 af A. V. Knudsen Buhelt (med hvid Bd7 for at hindre Dobbeltspillet 1—, L↔, 2) Se5+ eller Sb2+): 1) Sc6, d5, 2) S×L. 1) —, Kb5, 2) Sb2+. 1) —, L↔, 2) Sb2+.

Nr. 805 af J. Jespersen: Ved 1) Lh3 truende med 2) Te6+ fremtvinger Hvid det „kritiske“ Træk T×Lh3, hvorefter 2) Tf3+ spærres for det sorte T. og muliggør Bondematten 3) d3≠. 1) —, Kd4, e4, 2) Te6+.

Nr. 806 af N. P. Madsen: 1) g4, g5, 2) Dh7. 1) —, K×S, 2) g5+

Nr. 807 af Hannemann: 1) Sf2, K×S, 2) Da7, Kd6, 3) S×g4.

Nr. 808 af H. C. Hansen: 1) Dg2, hvorefter den hvide S. afdækker Mat paa 8 forskellige Maader (Maksimum).

Nr. 809 af Dr. J. Frankenstein: 1) Lb6, 2) L×e3, 3) Lg1, L×L, 4) L×d4, Lb1, 5) Se1. En dubleret Fremstilling af den »indiske« Matføring.

Nr. 810 af G. Ernst er biløselig ved 1) Df4. Forfatteren korrigerer den ved at fjærne Ba6 og flytte Sa2 til d5, Ba3 til b3, Ba5 til a6 og Bb6 til b7 (se Omslaget af Bladet). Løsningen er da: 1) Sc3, b×a6, 2) Dg5, a5, 3) D×a5. 1) —, b6 (b5), 2) Df4, b5 (b4), 3) Db4. Ogsaa her ser vi en Slags Dobbeltindier, men ganske vist af en usædvanlig Art. Spærretrækket kommer først og det »kritiske« Træk udføres ved et Træk fra en ikke spærret Angrebslinie (h6—d2) til den spærrede (a5—d2). Altsaa et »perikritisk« Træk.

Nr. 811 af W. v. Holzhausen: 1) Tg3, De6, 2) Tf3. En »Brændpunkts«-Opgave, idet den sorte D. er nødt til at vedligeholde Forbindelsen med de to »Brændpunkter« e1 og h3, som den hvide S. angriber. Hvidt T. gaar til f3, for at spærre Linien g4—e2 og derved forud afbøde Virkningen af sort Dg4. Hvis Hvid begynder med Tf3, er Taarnet nødt til i 2. Træk at forlade sin Post, da Hvid ikke har andre Brikker at trække med.

Nr. 812 af H. v. Düben: Hvid kan gøre Mat i 2. Træk, hvis Stillingen bevares uforandret, men har intet afventende Træk. Yderst overraskende virker Løsningen 1) Dc1!

Læsere: A. V. Knudsen Buhelt, O. Gremio Litterario, Th. C. Henriksen, Jensen & Madsen, E. & S. Knudsen, R. Knudsen, N. C. Lose, A. Mathiassen (alle), O. Weisflog (alle ÷ 809), E. G. Schultz (alle ÷ 807,810), Hansen & Sørensen (alle ÷ 805,809), Carl O. Schreiber (alle ÷ 807,809,810), V. Jespersen & O. Haagensen (alle ÷ 804,807,809,810), P. Pedersen (805,806,808,811).

Ny Løserturnering: Med Opgaverne i dette Nummer begynder en Løserturnering paa lignende Betingelser som de foregaaende: Den egentlige Turnering vil omfatte de i Skakbladets Turnering præmierede og hædr. omtalte Opgaver, der vil blive offentliggjorte i Løbet af Halvaaret. Staar flere lige til 1. Præmie, regnes efter det bedste Resultat af Løsninger af Halvaarets andre Opgaver.

For Deltagelse i Løserturneringen er det en Betingelse, at mindst Halvdelen af de øvrige Opgaver i Halvaaret løses.

Der gives 2, 3, 4 Points for Løsningen (eller rigtig angivet Uløselighed) af Opgaver i henholdsvis 2, 3 og flere Træk (herunder Slutspil). I Løsningen af de til den egentlige Turnering hørende Opgaver maa Løsningen angive alle Varianter til næstsidste Træk (for Fejl herimod fradrages 1 eller flere Points efter Variantens Betydning). Ved de øvrige Opgaver vil der ikke tages Hensyn til mindre Fejl. Biløsninger honoreres med 1 Point mindre end Opgaven.

Der udsættes 3 Præmier paa 8, 5 og 3 Kr. Løsningerne maa være indsendte inden den 15. i den anden Maaned efter vedkommende Nummer.

Problemteori for Begyndere.

Løsningen af de 3 sidste Opgaver opsættes til Februarnumret, og der gives Løserne Frist med Indsendelsen af Løsninger til 15. Februar.

Løserturnering for Begyndere (der ikke har deltaget i andre Løserturneringer end Skakbladets Begynderturneringer). Turneringen vil som sædvanlig omfatte to lettere Opgaver og enkelte af de lettere af Diagramopgaverne i Bladet; der vil i hvert Nummer blive angivet hvilke. Løsninger maa være indsendte inden den 15. i den anden Maaned efter det paa-gældende Nummer (ikke som hidtil den første).

Opgaver:

26. A. C. Challenger (Brit. Chess Mag. 1895): Hvid: Kb7, Dg4, Lh2, Bc2 og e2. Sort: Kd5, Sd2 og Bc5. Mat i 2 Træk.

27. F. v. Wardener (Bohemia 1901): Hvid: Ka2, De5, Ld3, Bf3, g6. Sort: Kh6, Lh8, Sf7, Bg5. Mat i 2 Træk.

Desuden Nr. 825 og 826.

Korrespondance: J. F. P. H. (Bramminge), F. P. (Dresden), R. P. L. (Svendborg): Tak for indsendte Bidrag. H. H. (Skydebjerg): I Nr. 793 uden sort Bf6 kan efter 1) Ld8, e7, c6 spilles 2) b3, 3) Ta4, 4) c4±.

Ny Litteratur: 4 interessante Bøger er udkomne ved Juletid, nemlig:
Alain C. White: First steps in the Classification of Two Mowers.

Alain C. White: More white Rooks.

Alain C. White: Running the Gauntlet.

Vægtige Vidnesbyrd om den amerikanske Problemforskers store Indsigt og utrættelige Flid, samt

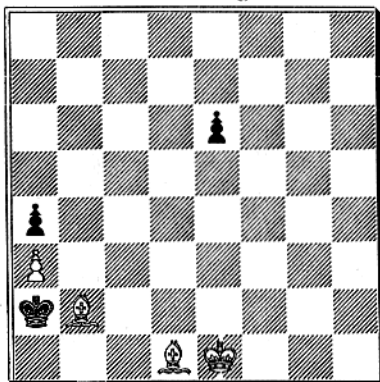
Akademischer Schachklub, München: Festschrift zur Feier seines 25-jährigen Bestehens.

Alle disse Værker skal vi komme tilbage til i den kommende Tid og omtale nærmere i et eller flere af de kommende Numre af Bladet.

Jule- og Nytaars-Opgaverne.

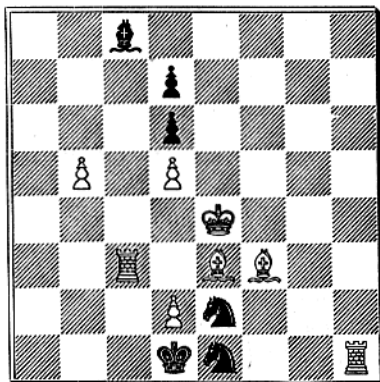
(Se Decemhernumret.)

6. E. G. Schultz, Stockholm.
V. Holst tilegnet.



Hvid tager sidste Træk tilbage og gør Mat i 2 Træk.

7. J. R. Dawson.



Refleks-Selvmat i 2 Træk.

8. J. R. Dawson: Hvid: Kb8, Dg3, Ta8, Sb3, La5, c8, Ba7, b5, b6, b7, e3, f2. Sort: Ke1, Sb4, Lg1, Ba6, d3, d4, e4. Refleks-Selvmat i 2 Træk.

9. J. R. Dawson: Hvid: Kh1, Lc1, f3, Ba3, a4, d4, g2. Sort: Kc6, Ta1, Sb1, Ba5, d5, g3, h2. Refleks-Selvpat i 2 Træk.

Ved en beklagelig Forglemmelse var det ikke noteret, at Direktør Staugaards Jule-Opgave i Decemhernumret var tilegnet Hr. Forstander C. Pedersen, Odense.

Til Understøttelse for Løserne af sin Opgave har Direktør Staugaard konstrueret følgende »Springer-Opgave«. Den løses ved at lade en Springer vandre fra det ene Felt til det andet, indtil de alle er passerede:

Den	-ge-	han	træk-	er	ta-	gjort	-ved.
til-	for-	e-	-træk	har	der-	føl-	skal
kon-	straks	-ket	-di	-ge	-mer	tvin-	et
straf	-ba-	et	-ne-	og	u-	-træk	-gen-
-re	-ste	mat	-ger	-ber-	de:	rum-	-ger
-re	som	-ge	-gaards	sort	-di-	-mu-	hvid
spøg,	gø-	at	at	-lan-	lø-	han	-e
sort,	gø-	stau-	og	stu-	til	for-	-ligt

Niels Høeg.

Korrespondanceturneringen.

Turneringslederen har modtaget Meddelelse om nedennævnte Partiers Afslutning:

70. Parti: 1. Kl. 2. Gr. Knudsen, S. 1 — Lyngholm 0. Uregelmæssig. 38 Træk.

71. Parti: 4. Kl. Jensen, Arden 1 — Schmidt 0. Dronninggambit. 27 Træk.

72. Parti: 1. Kl. 2. Gr. Nøhr 0 — Knudsen, S. 1. — Dronninggambit. 47 Træk.

73. Parti: 2. Kl. Hillersborg 0 — Thiesen, Roskilde 1. Skotsk Parti. 32 Træk.

74. Parti: 3. Kl. Andersen 1 — Misfeldt 0. Spansk Parti. 37 Træk.

75. Parti: 3. Kl. Jensen 0 — Andersen 1. Tospringerspil i Baghaand. 36 Træk.

76. Parti: 1. Kl. 1. Gr. Thal-Jantzen 1 — Hartvig 0. Afgj. i H. t. Reglem. § 8. Hr. Hartvig, der saaledes har tabt ialt 3 Partier paa Grund af Tidsoverskridelse, er hermed udtraadt af Foreningen.

77. Parti: 1. Kl. 2. Gr. Poulsen $\frac{1}{2}$ — Knudsen, S. $\frac{1}{2}$. Springer-

gambit. 41 Træk. Hr. Poulsen, der fra 1. Januar ikke mere er Medlem af Unionen, er hermed udtraadt af Turneringen.

Følgende Spillere har tilendebragt alle sine Partier:

2. Klasse: Juel 1½ P., Thiesen, V. 4 P.

3. Klasse: Dr. Glente 2 P.

4. Klasse: Düring 2 P., Jensen, C. 0 P., Jensen, Th. C. 5½ P., Nielsen 3½ P., Petersen 3½ P. og Schmidt 1½ P.

NB. Deltagerne bedes erindre at indsende en samlet Afskrift af Partierne, saasnt de er afsluttede. Riis.



Parti Nr. 240.

Spillet i Næsted Skakklub

13. December 1911.

Skotsk Gambit.

Hvid. Sort.

Marshall. Dr. Krause.

- | | |
|-----------|--------|
| 1. e2—c4 | e7—e5 |
| 2. d2—d4 | e5×d4 |
| 3. Sg1—f3 | Sb8—c6 |
| 4. Lf1—c4 | |

Marshall's mest yndede Spilleaabling i Simultankampe.

- | | |
|-----|--------|
| 4. | Sg8—f6 |
| 5. | 0—0 |
| 6. | Tf1—e1 |
| 7. | Lc4×d5 |
| 8. | Sb1—c3 |
| 9. | Sc3×e4 |
| 10. | Lc1—g5 |
| 11. | c2—c3? |

Marshall angiver selv Te1—e2 som det rigtige Træk.

- | | |
|-----|---------|
| 11. | d4×c3 |
| 12. | b2×c3 |
| 13. | Se4×c3 |
| 14. | Ta1—c1 |
| 15. | Dd1—b3! |
| 16. | Db3×b7 |

17. Lg5—d2

18. Db7×b6

a7×b6 havde vel været stærkere.

Bonden paa a2 vindes derved, men c7 kan til Gengæld ikke holdes, saa der var maaske ikke stort vundet.

- | | | |
|-----|--------|---------|
| 19. | a2—a4 | Ld5×f3 |
| 20. | g2×f3 | Sc6—d4 |
| 21. | Te1—e3 | Ta8—c8 |
| 22. | Kg1—g2 | Tc8×c1 |
| 23. | Ld2×c1 | Sd4—e6 |
| 24. | Te3—e5 | Tf8—e8 |
| 25. | Lc1—e3 | Se6—c7 |
| 26. | Te5—g5 | f7—f6 |
| 27. | Tg5—g4 | Kg8—f7 |
| 28. | Tg4—c4 | Sc7—d5 |
| 29. | Le3—d4 | Kf7—e6 |
| 30. | Kg2—g3 | Ke6—d7 |
| 31. | a4—a5 | Te8—c8 |
| 32. | Tc4—a4 | b6—b5 |
| 33. | Ta4—a1 | a7—a6 |
| 34. | Ta1—d1 | b5—b4 |
| 35. | h2—h4 | b4—b3 |
| 36. | h4—h5 | Tc8—c4 |
| 37. | f3—f4 | Kd7—d6 |
| 38. | f4—f5 | Tc4×d4! |

Et smukt Kvalitetsoffer, som giver en Officers Overvægt, da Taarnet senere maa ofres for Fribonden.

Det vilde sikkert have givet Gevinst, hvis der en Gang var sket h7—h6 for at forhindre Marshalls senere Manøvre paa Kongefløjen.

- | | |
|------------|--------|
| 39. Td1×d4 | Kd6—c5 |
| 40. Td4—d2 | Kc5—c4 |
| 41. Kg3—f3 | |

Spiltd Træk, da Kongen skal tilbage til Kongefløjen igen.

- | | |
|------------|--------|
| 41. | Sd5—b4 |
| 42. h5—h6! | g7×h6 |
| 43. Kf3—g4 | Kc4—c3 |
| 44. Td2—d1 | b3—b2 |
| 45. Kg4—h5 | Kc3—c2 |
| 46. Td1—h1 | b2—b1D |
| 47. Th1×b1 | Kc2×b1 |
| 48. Kh5×h6 | Sb4—d5 |
| 49. Kh6×h7 | Kb1—c2 |
| 50. Kh7—g7 | Kc2—c3 |
| 51. Kg7—f7 | Kc3—d4 |
| 52. Kf7—e6 | Kd4—c5 |
| 53. Ke6—d7 | Kc5—b6 |

Marshall angav straks efter Partiets Slutning 53. —, Sd5 — f4—h5 som Gevinstfortsættelse, men det fører ogsaa kun til Remis.

- | | |
|------------|---------|
| 54. Kd7—e6 | Sd5—c7+ |
| 55. Ke6×f6 | Kb6×a5 |
| 56. Kf6—e5 | Sc7—e8 |
| 57. f5—f6 | Se8×f6 |
| 58. Ke5×f6 | Ka5—b5 |
| 59. f2—f4 | a6—a5 |
| 60. f4—f5 | a5—a4 |
| 61. Kf6—e7 | a4—a3 |
| 62. f5—f6 | a3—a2 |
| 63. f6—f7 | a2—a1D |
| 64. f7—f8D | remis. |

(*)Nestv. Tid.◊

Vi ser ikke rettere end at 48 —, Sc6 — a5 — e6! Ba5 — a4 — a3 — a2 — a1D fører til Gevinst; det er kun tilsyneladende, at Hvid ved 49 Kg7 — f6 — g5, Bf5 — f6 — f7 — f8 vil faa Dronning i samme Træk; indskydes nemlig 51 —, Sd4 52. f5, S×f5 53. K×f5, vinder Sort et Forspring af 2 Træk og vinder. R.

Parti Nr. 241.

Spillet pr. Telefon mellem Marshall i Svendborg (hvor han samtidig spillede Simultan) og Thal-Jantzen, Larsen og Helweg Mikkelsen i Odense, 16. December 1911.

Nordisk Gambit.

Hvid.	Sort.
Marshall.	T. J., L., H. M.
1. e2—c4	e7—e5
2. d2—d4	e5×d4
3. c2—c3	d4×c3

Med 3. —, d7—d5 kan Sort sikre sig en god Udvikling, f. Eks. 4. e4×d5, Dd8×d5, 5. c3×d4, Sb8—c6, 6. Sg1—f3, Lc8—g4, efterfulgt af 0—0.

4. Lf1—c4 c3×b2

Ved at slaa den 3. Bonde udsætter Sort sig for et haardt Angreb. Teorien er dog endnu ikke naaet til en afgørende Dom om Værdien af denne højst interessante Gambit, der i den nyere Mesterpraksis især er anvendt af Mieses.

5. Lc1×b2 Sg8—f6

Tschigorins Yndlingstræk, som hyppigt bruges af de russiske Mestres, var 5. —, Dd8—e7; men det bedste Forsvar er sikkert d7—d6.

6. e4—e5 Lf8—b4+

7. Sb1—c3 Dd8—e7

Bedre var d7—d5. Ikke Se4 paa Grund af 8. L×f7+

8. Dd1—e2 Sf6—g8

9. Sg1—f3 c7—c6

10. 0—0 d7—d5

11. e5×d6 De7×e2+

12. Se3×e2 Sg8—f6

13. Tf1—d1 Lc8—g4

14. Ta1—b1 Sf6—d7

15. Lb2×g7 Th8—g8

16. Tb1—b4 Tg8×g7

17. Se2—g3 b7—b5

18. Td1—e1+ Ke8—f8

19. Tb4×b5?

Dette Offer er ukorrekt, men Hvid overser muligvis Sorts 20. Træk. Lb3 burde være spillet.

- | | |
|-----|---------------|
| 19. | c6—b5 |
| 20. | Lc4—d5 Sd7—b6 |
| 21. | Ld5×a8 Sb6×a8 |
| 22. | Sf3—e5 Sa8—b6 |
| 23. | Tc1—c1 f7—f6 |
| 24. | Se5—c6 Sb8×c6 |
| 25. | Tc1×c6 Lg4—e6 |
| 26. | Sg3—h5 |

Dette Træk koster Hvid en Bonde.

- | | |
|-----|----------|
| 26. | Tg7×g2+! |
| 27. | Kg1—f1 |

Paa 27. K×g2 følger naturligvis Ld5+.

- | | |
|-----|----------------|
| 27. | Tg2—g6 |
| 28. | Tc6—c7 Tc6—h6 |
| 29. | Sh5—f4 Lc6×a2 |
| 30. | Tc7×a7 La2—c4+ |
| 31. | Kf1—g2 f6—f5 |
| 32. | Kg2—g3 Th6×d6 |

Efter Fribondens Fald er det forbi med Hvids Chancer.

- | | | |
|-----|---------|--------|
| 33. | Ta7×h7 | b5—b4 |
| 34. | Th7—h5? | Td6—f6 |
| 35. | Th5—h8+ | Kf8—e7 |
| 36. | Th8—h7+ | Kc7—d6 |
| 37. | Th7—h8 | b4—b3 |
| 38. | Th8—d8+ | Sb6—d7 |
| 39. | Td8—e8 | Kd6—c5 |
| 40. | Te8—e1 | |

Det er nu lykkedes Taarnet at ramme Bondens Forvandlingsfelt, men for sent — Kongen rykker til

Undsætning.

- | | | |
|-----|--------|--------|
| 40. | | Kc5—b4 |
| 41. | h2—h4 | b3—b2 |
| 42. | h4—h5 | Kb4—a3 |
| 43. | Sf4—g2 | Ka3—a2 |
| 44. | f2—f4 | b2—b1D |

Stillingen er nu ganske haabløs for Hvid.

- | | | |
|-----|--------|---------|
| 45. | Kg3—h4 | Db1—b2 |
| 46. | Kh4—h3 | Tf6—h6 |
| 47. | Sg2—h4 | Db2—c3+ |
- Opgivet.

(•Rosk. Tid.◊)

En sælsom Tildragelse.

Hvad der hændte forleden Aften ved et Skakbord.

I Handels- og Kontoristforeningens Skakklub, hvor man ellers ikke, takket være de samstemmende Interesser og Skakspilleres sædvanlige Foragt overfor alt, som falder udenfor Skakbrættet, interesserer sig for visse Ting, som gør den ene Dag mere anderledes end den anden, er Sindene i disse Dage alligevel komne i Oprør.

I Historien, som vi her skal fortælle, idet vi gør opmærksom paa, at den er kontrolleret paalidelig, forekommer to Hovedpersoner d'Herrer A. og B.

A. er bekendt for at være en meget middelmaadig Spiller, men en Mand med en glubende Interesse for den ædle Tankeidræt og en Mand, som tilbringer Dage og Nætter med at studere Skak-Literatur i sit Lønkammer og udregne komplicerede Opgaver, men en daarlig Praktiker, en umulig Mand i Felten.

A. havde i et Skakblad læst og gennemgaaet et mærkeligt Parti, som en af Verdens berømteste Spillere, Morphy, for snart hundrede Aar siden spillede med en Modstander, der var ham underlegen, men dog fremragende dygtig, og hvori Morphy i 23 Træk gør sin Modstander mat paa en særlig sindrig og raffineret Maade. Det maa bemærkes, at han i det 20.

Træk ofrer sin Dronning og saaledes vækker Tilskuernes Forfærdelse, men altsaa alligevel har sejret i tre Træk derefter.

Dette Parti interesserer A. levende. Det er for ham et Ibsensk Drama, en Shakespearesk Tragedie. Hvert Træk prenter sig ind i hans Bevidsthed, saadan at han kan hele Partiet paa Fingrene, da han netop om Aftenen gaar til sin ugentlige Klubaften i Handels- og Kontoristfor- eningens Skak-Klub.

Her gaar netop B. rundt uden at kunne finde en Medspiller. B. er en af Klubbens fineste Spillere, en glimrende Strateg, som det regnes for en Ære at tage en Dyst med. Men han er kommen noget sent, og de øvrige Spillere er allerede i fuld Gang.

Da træder netop A. ind ad Døren. Se, nu falder det jo under almindelige Forhold ikke B. ind at lege med en Spiller af denne Kaliber, men i Mangel af anden tager han dog til Takke med ham i Aften. Der er jo ingen anden, og man har jo ingen Skade af at træner sig en Smule.

A. gør første Træk, og han gør nøjagtig det Træk, hvormed Morphy aabnede sit Parti i det ovenomtalte Tilfælde.

B. tænker: Se, se! Det var egentlig Pokkers saa fint, at A. aabner dette Parti, og han svarer — mærkværdigvis og uden Anelse derom — nøjagtig paa samme Maade, som Morphys Modstander gjorde det i det fremhævede Tilfælde.

Naa, nu er jo Partiernes Begyndelse let noget ensformige. Det er jo først efter de syv, otte første Træk, naar Brikkerne er rykkede i Marken, at de morsomme Komplikationer begynder. Men der sker altsaa her det, at A. bestandig spiller Morphys Parti — nøjagtigt Træk for Træk — og at B. — til A.s nerverystende Forfærdelse — fører sine Brikker nøjagtig saaledes, som Morphys Modstander gjorde det. Der er ikke den ringeste Afvigelse. Spillet former sig indtil de mindste Enkeltheder saaledes, som Morphys Parti gjorde det. Altsaa har A. Forspringet. Altsaa ligger B. bagved. Spillerne ved de andre Borde bliver opmærksomme paa Grund af B.s Forfærdelsesudbrud og A.s deprimerede Udseende, hans blodskudte Øjne og Sveden, der perler ned over hans Pande. De samler sig omkring A. og B. B., den glimrende Strateg, ligger bestandig under for A., der ellers spiller saadan, at man daarligt kan være i Stue med ham. Men sikke nogle Træk han gør! En genial Hjernes Funktioner glimter i hver af hans Bevægelser. Hvordan skal det ende?

Saa! Nu er man naaet til 20. Træk. Saa min Salighed! Nu ofrer A. sin Dronning. Nu er han altsaa bleven gal. Sikken en Frækhed! Nu ødelægger han sine Chancer med dette vanvittige Skridt.

B. siger: Naa, min kære A. Jeg har været bange, maa jeg tilstaa. Men der faldt De.

— Spil videre, raaber A. og knytter i Ekstase sine Hænder. Spil videre, for Pokker! De har ikke Lov til at distrahere mig.

Og de to Spillere gør de tre sidste Træk, hvorefter A. gør B. mat. Spillet er altsaa ført til Ende nøjagtigt som Morphys Parti. A. har vundet, som Morphy gjorde det. B. har tabt. Han sidder aldeles forstenet. Alle Medlemmer trænger sig sammen om A. og ønsker ham jublende til Lykke.

Først nu gør A. opmærksom paa, at det er Morphys Parti, han har

spillet. Men det vidunderlige er, at B., som under Tilbud om Eds Aflægelse forsikrer, at han aldrig i sine Dage har set Morphys Parti for sine Øjne, ikke desto mindre nøjagtigt gør de Træk, som Morphys Modstander gjorde.

— Sagen har vakt kolossal Opstandelse i de skakinteresserede Krese. Den er bleven prøvet og debatteret i alle Enkeltheder. Og man har ved Udregning af alle de Stillinger, hvori Brikkerne kan komme til at staa paa Skakbrættet, faaet til Resultat, at Tilfældet forholder sig til disse Stillingers Antal som 1 til 300 Millioner.

Men Spiritisterne har taget sig det sælsomme Tilfælde til Indtægt, og paastaar, at Tildragelsen kun kan have fundet Sted paa den Maade, at Morphys Modstanders Aand fra for over hundrede Aar siden under Spillet i Handels- og Kontoristforeningen har taget Ophold i B. og ført hans Hænder.

Og det lyder jo ogsaa meget troligt.

(Ekstrabladet).

Vi skal tilføje, at det omtalte Parti virkelig er bleven spillet i Handels- og Kontoristforeningens Skakklub og skal kun berigtige, at Dronningens ofredes i det 16. Træk, og at Hvid satte mat i 17.

Vi gengiver Partiet, som Morphy i Oktbr. 1858 spillede i Hertugens Loge i Operaen i Paris under Opførelsen af »Barberen i Sevilla».

Fransk Springerspil.		7.	Df3—b3	Dd8—e7
Hvid.	Sort.	8.	Sb1—c3	c7—c6
Paul Morphy.	Hertug Karl von Braunschweig og Grev Isouard.	9.	Lc1—g5	b7—b5
		10.	Sc3×b5	c6×b5
		11.	Lc4×b5+	Sb8—d7
1.	e2—e4	12.	O—O—O	Ta8—d8
2.	Sg1—f3	13.	Td1×d7	Td8×d6
3.	d2—d4	14.	Th1—d1	De7—e6
4.	d4×e5	15.	Lb5×d7+	Sf6×d7
5.	Dd1×f3	16.	Db3—b8+	Sd7×b8
6.	Lf1—c4	17.	Td1—d8 mat.	

MEDDELELSER.

Hjørring. Den 16. ds. var Ingeniør Buch, Aalborg, efter Indbydelse kommen til Stede i Foreningen, hvor han spillede 12 Simultanpartier med det gode Resultat: + 7 = 2 — 3. Den vellykkede Aften var en kærkommen Træning til den forestaaende Kreskamp.

Aalborg Skakforening afholdt den 18. ds. en ekstraordinær Generalforsamling.

Formanden, Direktør Carstens aabnede Generalforsamlingen, idet han fastslog, at den var lovligt indvarslet og beslutningsdygtig. Den var sammenkaldt i Anledning af, at de nuværende Lokaler havde vist sig utaalelige og at man tilstræbte en Forandring nu, da der havde vist sig Mulighed for at faa Lokale paa Klubben. Man vedtog enstemmig at flytte snarest. Med Hensyn til Spilleaften udviklede der sig en livlig Diskussion, da det ny Lokale kun stod til Raadighed for Foreningen Torsdag og Fredag Aften. Fotograf Jørgensen greb derved Lejligheden til at slaa til Lyd for sit gamle Projekt: at faa en ugentlig Spilleaften paa Hotel Royal i Nørre Sundby, dels for at ophjælpe Spillet i Nabobyen, dels fordi de tilbudte Lokaler var saa fortrinlige. Da Formanden ytrede Frygt for, at Foreningen ikke skulde være i Stand til at bære den forøgede Udgift, gjorde Ingeniør Tybjerg opmærksom paa, at det rimeligvis vil betyde en forøget Tilgang af Medlemmer, og at 10—20 var tilstrækkelig til at bringe Dækning.

Journalist Wolsing støttede ligeledes Forslaget, medens Lærer Hansen frygtede for, at 2 Spilleaftener vilde svække Interessen for Spillet. Oberstløjtnant Tjeld erindrede om, at Forslaget mulig medførte, at der skete en Deling, saa at en Klike sad ensom i Sundby og en i Aalborg, saa at de fornøjelige og store Aftener, vi nu havde, vil forsvinde. Efter endnu en Del Udtalelser, anbefalede Oberstløjtnant Gyde-Jørgensen ogsaa at oprette en Spilleaften i Sundby, og da Forslaget dernæst kom til Afstemning, vedtog Generalforsamlingen det, saavel som at Spilleaftenen paa Klubben skulde være Torsdag.

Da Generalforsamlingen var forløbet saa vellykket og Beslutningerne var til alles Tilfredsstillelse, stillede et menigt Medlem Forslag om, at Foreningen i den Anledning gav Kaffe; desværre blev dette velmente Forslag pure afvist af Formanden, da Dagsordenen paa dette Tidspunkt var udtømt.

Køge. Skakforeningen her er indmeldt i Unionen med 17 Medlemmer. Formand er Sparekassebogholder G. Heger. Den ny Forening deltager rimeligvis ogsaa i Kreskampen i Næstved den 28. ds. — Skakbladet holdes af alle Medlemmer.

Roskilde har Skakskole Tirsdag fra 8—9 i Januar—Marts i Hotel Prinsen med gratis Undervisning for Begyndere.

I Nørre Alslev, Falster, er dannet en ny Forening paa 14 Medlemmer.

Tidsskrift för Schach koster nu 6 Kr. aarlig, for Medlemmer af Nordisk Skakforbund dog som tidligere 4 Kr.

San Sebastian. Den 2. Mesterturning begynder den 19. Februar. 4 Præmier: 5000, 3000, 2000 og 1500 Fr. Øvrige Deltagere faar 100 Fr. for hvert Points og hver 400 Fr. til Ophold m. v.

I Pistyan — et ungarsk Badested — begynder den 19. Maj en international Turnering; forudsat 20 Deltagere er Præmierne 3000, 2000, 1000, 7—5—4—300, 250, 150 og 100 østr. Kr.

Ranneforth; Schach-Kaender for 1912 — Mk. 1,25 — A. Steins Forlag, Potsdam — er udkommen og indeholder som sine Forgængere Post- og

Telegraftarif, Mønttabel, Oversigt over det tyske Skakforbund, dettes Love, Spilleregler og Turneringsbestemmelser, dertil Notation, Parringstabeller og Telegraftegn samt en Fortegnelse over de vigtigste Skakbegivenheder i 1911. Bogen indeholder desuden en god Fortegnelse over Skakklubber og Skaktidsskrifter Verden over, og endelig fortsættes Fortegnelsen over store Turneringer (1903—05), der paabegyndtes i Kalenderen for 1908. Venner af Problemerkunsten vil finde en Afhandling af W. Frh. v. Holzhausen: Det sort-hvide Snitpunkt.

Pandrup. Før Jul dannedes her en Skakforening, der allerede nu har 20 Medlemmer; Foreningens Formand er Lærer Jensen. Den 24. ds. var Journalist Wolsing og Ingeniør Denver, Aalborg, indbudt til at spille Simultan. Under Spillet fordeltes Modstanderne i en mindre og en større Gruppe, og Resultatet blev for førstnævnte $+ 4 \div 3$, for sidstnævnte $+ 13$. Den unge Forening arbejder energisk, og man venter dens Indmeldelse i Unionen med det første, men den føler sig dog endnu ikke saa stærk, at den turde deltage i Kreskampen i N. Sundby.

Vor Post.

Berg, Lemvig. Tak for de modtagne Partier. — Vi beklager, at vor stærkeste Forening ikke kan deltage. Send os ved Lejlighed en Kritik af hele Systemet. — Er Skylden for det fejle Medlemstal vor? — — Riis, Roskilde, Kruse, Aarhus, Holm, Horsens, Nøhr, Næstved og Thal-Jantzen, Odense. Tak for det tilsendte.

Aalborg Pilsner

smager bedst.

Løsning af Skakopgaven:

1) Sc3, b×a6, 2) Dg5, 3) Da5. 1) —, b6, b5, 2) Df4, 2) Db4.

Dansk Skakunion.

BESTYRELSEN:

Formand: Adjunkt V. Thoresen, Randers. Sekretær: Stadslæge Thal-Jantzen, Odense. Kasserer: Telegrafist Kielberg, Fredericia. Bogbinder Thorvald Riis, Roskilde. Ingeniør H. Denver, Aalborg.

Foreninger under Unionen.

1. Kreds. Kredsformand Oberstløjtnant Tjeld.

Forening	Mødested	Mødedag	Medl.	Formand
Aalborg	Hotel Hafnia	O.	53	Direktør Carstens
Arden	Gæstgivergaarden	O.	8	Bogholder Hofmann
Frederikshavn	Hoffmanns Hotel	M.	15	S. Th. Hansen
Hjørring	Hotel Bristol	M.	15	Købm. H. Mikkelsen
Hobro	Højskolehjemmet	T.	24	Kaptajn Tretow-Loof
Randers	Haandværkerf.	O. & S.	31	Adjunkt V. Thoresen

2. Kreds. Kredsformand Tandlæge Thaarup.

Herning	Højskolehjemmet	Ti.	10	Lærer Markussen
Holstebro	Afholdshotellet	M.	24	Guldsmed. Angus Rogers
Lemvig	Teknisk Skole	O.	34	Postekspedient H. Berg
Thisted	Hotel Phønix	O.	22	Lærer Thygesen
Ulfborg	Jernbanehotellet	T.	15	Købm. K. A. Svanholm
Vemb	Gæstgivergaarden	M.	16	Fabrikant Bertelsen
Viborg	Afholdshotellet	O.	27	Tandlæge Thaarup
Vinderup	Hotel Vinderup	M.	10	Stationsforst. S. Knudsen

3. Kreds. Kredsformand Brygmester Holm.

Aarhus	Frslgsh., Amalieg.	Ti. & S.	26	Urmager Savstrup
Brædstrup	Centralhotellet	Ti.	14	Proprietær J. C. Larsen
Grenaa	Hotel Dagmar	M.	12	Trafikassistent L. Andersen
Hadsten	Afholdshotellet	Ti.	10	Skolebest. J. K. Hansen
Horsens	Palækaféen	M.	36	Overretssagfører Kunst

4. Kreds. Kredsformand Stadslæge Thal-Jantzen, Odense.

Bogense	Haandværkerf.	F.	9	Drejer Vilh. Schøne
Esbjerg	Hotel Royal	Ti.	27	Maskinm. Schmeltzer
Fredericia	Hotel Victoria	O. & S.	12	Telegrafist Kielberg
Haarby	Gæstgivergaarden	M.	12	Partik. Jespersen
Middelfart	Behrendts Hotel	T.	17	Læge Trolle
Odense	Læseforeningen	M., T. & S.	29	Stadslæge Thal-Jantzen
Svendborg	Borgerforeningen	Ti.	20	Gasværksbest. Knudsen

5. Kreds. Kredsformand Lærer V. Thiesen, Roskilde.

Køge	Hotel Prinsen	Ti.	17	Sp.-Bogholder Heger
Maribo	Haandværkerf.	M.	10	P. Hansen
Nakskov	— Harmonien	F.	20	Dr. Kjerulf Lassen
Næstved	— Viinhuset	M.	28	Redaktionssekr. Nøhr
Nykøbing F.	Industriforen.	F.	33	Overretssagf. F. Tauber
Roskilde	Hotel Prinsen	Ti.	20	Bogb. Thorvald Riis
Slagelse	Industribyggn.	O.	22	cand. pharm. A. Müller
Taastrup	Taastrup Nykro	O.	10	Politibetjent Markø

6. Kreds. Kredsformand

Frederiksberg	Gl. Kongevej 176	Ti. & S.	30	Lærer Kjeld Erichsen
Frederikssund	Hotel Isefjord	O.	20	Fabrikant S. A. Hansen
Hillerød	— Kronprinsen	T.	18	Redaktør Laur. Hansen
H. & K. F. Kbv.	Kongens Nytorv 6	M.	48	Gr. Preetzm.-Aggerholm
Rønne	Turisthotellet	T.	24	Barber Chr. Madsen