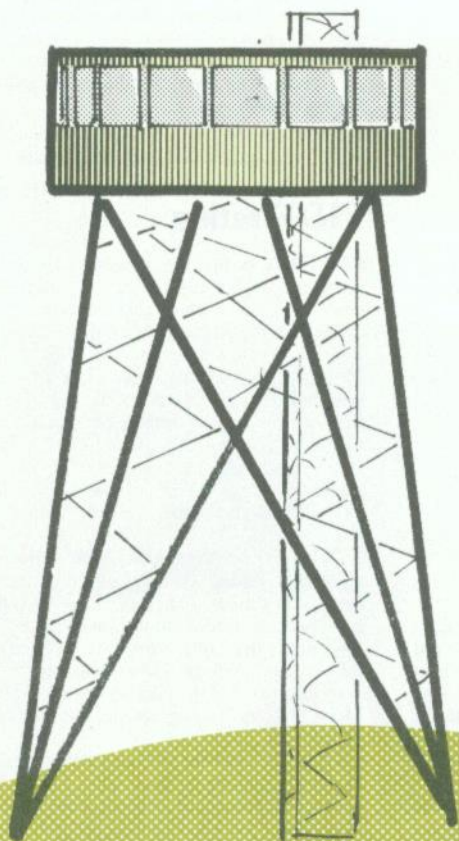


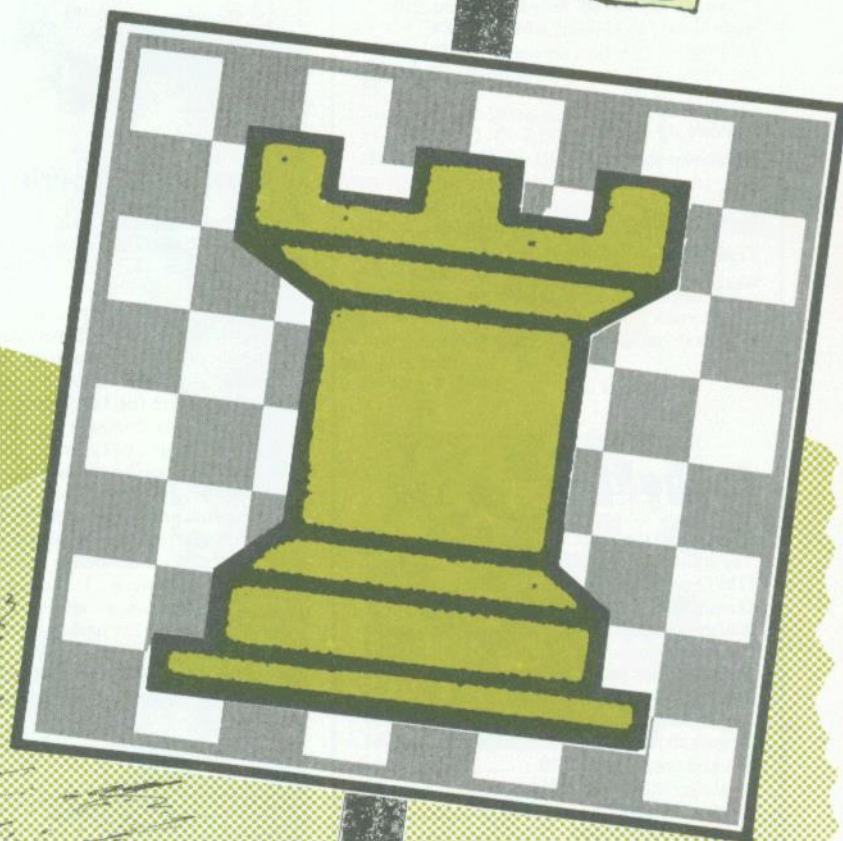
Skakbladet

Nr. 3
1989

Medlemsblad for Dansk Skak Union



Aalborg



DM

Skakbladet

ISSN 0037-6043

85. årgang, nr. 3 1989

Årgangen omfatter 12 numre.

Udgivet af Dansk Skak Union

Navne og adresser på Dansk Skak Unions ledelse findes på bladets bagside.

Redaktion

Thorbjørn Rosenlund, Kongestien 16, 2830 Virum.
Tlf. 02 85 64 63.

Annoncer og turneringsindbydelser

sendes til Skakbladets redaktion.

Indsendelsesfrister

Nr.	Deadline	Udkommer
4	14/3	13/4
5	20/4	18/5
6	18/5	15/6

Læserreaktioner på indlæg i senest udkomne nummer af Skakbladet vil efter aftale med redaktionen normalt kunne optages i umiddelbart efterfølgende nummer, selv om den angivne frist er overskredet.

Abonnement og ekspedition

Danmark: kr. 124 pr. år inkl. moms og fors.
Udlandet: kr. 148 pr. år inkl. forsendelse.
Bestilles hos Skakbladets ekspedition,
Tulipanvej 22, 6705 Esbjerg Ø.
Tlf. 05 14 25 56 (bedst formiddag eller aften).
Giro 6 02 08 01.

Layout og montage

Thorbjørn Rosenlund, tlf. 02 85 64 63.

Sats

Werks Fotosats, tlf. 06 19 93 10.

Tryk

Werks Offset, tlf. 06 19 11 39.

Indhold

GM-norm i Gausdal	51
Tag stilling	52
DM i hurtigskak	53
Dansk Skak Unions delegeretmøde	54
Radio-landskampene	55
ChessBase	57
Forberedelser nemmere og sjovere	57
Junior-skak	58
Dansk Skak Unions regnskab	59
Regnskab for Dansk Skaksalg ÅpS	61
Skaknævnets sag nr. 120	62
Skaknævnets sag nr. 121	63
Julekonkurrencen	63
Korrespondanceskak	65
Problemskak	67
Debat	67
Turneringer	68

Partier

Agdestein, S. 55 - Hansen, C. 53 - Hjartarson 55 - Høi, C. 52 - Jansan 51 - Johannesen 52 - Kristensen, Bj. 53 - Larsen, B. 55(2) - Schmittiel 52 - Westerinen 51, 52.

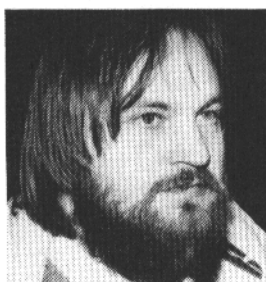
Nr. 3/89 er leveret til P&T den 7. marts



Karpov



Timman



Jusupov

Fotos: Agterdenbos.

Kandidatturneringen

Jonathan Speelman kvalificerede sig allerede i august til kandidatturneringens semifinaler ved overraskende ubesværet at besejre Nigel Short 3½-1½ (se Skakbladet nr. 10/88 p. 201).

Nu er også de øvrige semifinalister klar. I Seattle havde eksverdensmester Karpov ingen problemer mod det islandske håb Johann Hjartarson, som blev slået 3½-1½. I Antwerpen kneb det mere for Jan Timman at eliminere veteranen Lajos Portisch. Før de sidste to partier førte Portisch 2½-1½, men træt efter lange og hårde kamppartier spillede han upræcist og tabte både 5. og 6. parti. Endnu mere besvær havde Artur Jusupov i Quebec med den lokale helt Kevin Spraggett. Den ordinære match sluttede 3-3, omkampen i almindelige partier 1-1, før Jusupov afgjorde sagen i 1. sudden-death hurtigparti. I kvartfinalen vandt Spraggett nervekrigen mod Sokolov i hurtigskak-omkampen, så canadierne håbede til det sidste.

Semifinalerne spilles i efteråret, Karpov mod Jusupov, Timman mod Speelman.

DM for blinde

Danmarks mesterskabet for blinde og svagtseende blev afviklet i januar på Solgavehjemmet i Hobro. Favoritterne Henning Johansen, København, og Bent Kristensen, Århus, (mester 1988), kom svagt fra start, men scorede alligevel tilstrækkeligt til at mødes i sidste runde i et altafgørende parti. Det blev efter nervøst åbningsspil vundet af Henning Johansen, som dermed sikrede sig sin tredje DM-titel.

Slutstilling: 1. Henning Johansen 4/5, 2-4. Aage Hansen, Slagelse, Knud Klausen, København, og Bent Kristensen, Århus, 2½, 5. Gunnar Haumann Rasmussen, Odense, 1½, 6. Agner Davidsen, Gram, 1½.

Lynskak i tre døgn

Verdensrekorden i marathonskak med store brikker fik endnu et tryk opad 2.-4. februar i Bellacentret på Amager. Richard Lilja, Hornbæk (oprindeligt Skørping i det nordjyske) og Søren Gøgsig Andersen, Gistrup, gennemførte 421 lynpartier på et 3x3m² bræt i tiden 72 timer og 3 minutter.

Bortset fra fem minutters pause hver time spillede de uafbrudt, og kriser, synsforstyrrelser, trætte ben (i alt flyttedes 45 tons skakbrikker) gør rekorden til en viljens triumf.

Richard Lilja, som vandt matchen 235-186, erklærede, at han nok skulle afholde sig fra at gentage forsøget, og det er et spørgsmål, om det ikke var det fornøftigste at lade denne rekord stå og i stedet finde nye veje til Guinness rekordbog for skakspillet.

FIDE-rating

På FIDE's ratingliste, januar 1989, har Danmark tre spillere blandt de 100 højest ratede i verden. Bent Larsen er gået lidt frem, og er nr. 37 med 2580, Curt Hansen er nr. 67 med 2545 og Lars Bo Hansen er rykket frem som nr. 77 med 2540. To ting falder i øjnene ved den 20-årige falstrings tal: Med 73 partier er han den spiller på Top-100 som er noteret for størst aktivitet, og kun en enkelt spiller blandt de 76 foranplacerede er yngre, nemlig Sveriges nyudnævnte stormester Ferdinand Hellers som kom til verden 28/1 1969, godt fire måneder efter Lars Bo Hansen.

Skakverdens stærkeste spiller i forhold til alder skal imidlertid findes øverst på damernes liste: Judit Polgar, 12 år og 2555 i rating. Så længe der endnu spilles dameturneringer er en liste forbeholdt det svage køn naturligvis ikke helt interesseløs, men det virker urimeligt og utidsvarende, at FIDE ikke omdøber »Top 100 Men« til »Top 100« og optager alle kvalificerede på lige fod.

På den totale liste er Danmark repræsenteret med 85 mandlige spillere. Eller rettere 84, for Karsten Rasmussen er både noteret for 2465 og 2335. Fremover kan han håbe, at gode resultater lægges til det høje tal, mens dårlige resultater trækkes fra det lave. Arrangører vil jo altid invitere den højtratede Karsten Rasmussen.

Leif Jensen fra den danske ratingkomité peger i øvrigt på 20-25 andre fejl og mangler i beregningen af danskernes tal. Der er åbenbart rod hos FIDE.

Fem danske damespillere har FIDE-rating. Nina Høiberg topper med 2200 foran Tine Berg 2095, Christine Jensen 2050, Maj Theander 2035, og Merete Haahr 2010.

Mændenes (= den fælles) Top 10 taler et klart sprog om Kasparovs og Karpovs overlegenhed: 1. Kasparov (USSR) 2775, 2. Karpov (USSR) 2750, 3. Nigel Short (England) 2650, 4. Alexander Beljavskij (USSR) 2640, 5. Jonathan Speelman (England) 2640, 6. Vassily Ivanchuk (USSR) 2635, 7. Valery Salov (USSR) 2630, 8. Zoltan Ribli (Ungarn) 2625, 9. John Nunn (England) 2620, 10. Ulf Andersson (Sverige) 2620.

Damernes liste ser i toppen således ud: 1. Judit Polgar (Ungarn) 2555, 2. Maja Tjiburdanidse (USSR) 2520, 3. Szuzsa Polgar (Ungarn) 2510, 4. Pia Cramling (Sverige) 2480.

$$R_n = R_0 + K(W - W_0)$$

Schmittziel – Johannessen

Hollandsk

1. Sf3, f5 2. d4, Sf6 3. Lf4, d6 4. e3, g6 5. h4!?
- Med vilde intentioner! 5. -, Lg7 6. h5, Sxh5 7. Txxh5, gxh5 8. Sg5 med kompensation og chancer til hvid.
5. -, Sh5 6. e4, Lg7.
- Svein Johannessen foreslog senere 6. -Sxf4 h5!?
- osv.
7. Sc3, Sc6.
- Både 7. 0-0 og 7. -, Sbd7 kom i betragtning.
8. Lh2, 0-0.
8. -e5!?
9. e5! Kh8 10. Db3 f4 11. 0-0-0 b6 (?).
- Bedre sikkert 11. -fxe3 12. fxe3 Lh6 13. Sg5 e5 med forviklinger.
12. Da4, Ld7.
12. -Sa5!?
13. Lb5, a6 14. Lxc6, b5 15. Db3, Lxc6 16. Sg5! dxc5 17. dxc5, Dc8 18. Sf7+
- Afgørende.
18. -, Txf7 19. Dxf7, Lxg2 20. Thel, Dh3 21. Lxf4, Dxb4 22. Lxc7, Tf8 23. Td8, Txd8 24. Lxd8, Lf6?
- Tidnød, men stillingen var tabt.
25. Df8 mat! 1-0.

Som sagt i indledningen var det en tilfredsstillende endelig opfyldelse af kravet til GM-normen, men faktisk var jeg utrolig heldig i flere i mine sorte partier. I anden runde stod jeg f.eks. bedst i slutspillet mod nordmanden Rølvåg, men fortsatte tøvende og burde ha' tabt. Og i 6. runde var det på afgrundens rand...

Westerinen - Høi

Pirc

1. e4, d6 2. d4, g6 3. Sc3, Lg7 4. Sf3.
- Den rolige klassiske variant. Aggressivere er 4.

f4, som Iskov benyttede med succes mod mig sidste år i Lyngby Virum Open.

4. -, Sf6 5. Le2, 0-0 6. 0-0, Lg4.
- Jeg holder meget af hovedvarianten, men træk som 6. -, Sc6 og 6. -, c6 er selvfølgelig udmærkede.

7. Le3, Sc6 8. Dd2.
- Muligt er her 8. d5, Lxf3 9. Lxf3, Sc5 10. Le2. men sort har ikke de store problemer efter 10. -, c6.

8. -, e5 9. dxe5.
- Med remistilbud! Det normale her er at spille 9. d5, Se7 10. Td1 etc. Faktisk burde jeg have taget imod tilbuddet, idet jeg var træt. Der var en dobbelt-runde under turneringen, og vi havde spillet 5. runde tidligt om morgenen! Heikki har sikkert også været lidt sløv. Men når man har prøvet at spille Malmø Open de sidste 10 år, kender man mosten så...

9. -, dxe5(!)
- Udråbstegnet for spillelysten.
10. Td1, Dc8,
- Går for at være det bedste.
11. h3.
- Udmærket, men mere almindeligt er 11. Del Td8 12. Txd8+ Dxd8 13. Td1 Df8 14. h3 Lxf3 15. Lxf3 med lille hvid fordel som i Curt Hansen - Høi, DM-omkamp 1985.

11. -, Lxf3 12. Lxf3, Td8 13. Sd5, Sxd5 14. exd5.
- Så står sort overfor det typiske problem: spille det objektivt bedste og tage remisen eller spille det næstbedste og satse?! 14. -, Sd4 15. Lxd4 (15. Lg4? f5) exd4 er tykt remis, og man besejrer ingen stormester med det! Lars Bo Hansen påmindede mig for nylig om et parti jeg havde vundet på ingenting ved Sevilla Open 1987:

- J.L.Garcia - Høi: Le4, d6 2. Sf3, g6 3. d4, Sf6 4. Sc3, Lg7 5. Le2, 0-0 6. 0-0, Lg4 7. Le3, Sc6 8. Dd2, e5 9. dxe5, dxe5 10. Td1, Dc8 11. h3, Td8 12. Del, Lxf3 13. Lxf3, a6 14. Txd8+ Dxd8 15. Sd5, Sxd5 16. exd5, sd4 17. Lxd4, exd4 18. Tel, Dd6 19. Te4, h5 20. Del, Kf8 21. Te2, Lf6 22. Dd2, Kg7 23. Tel, h4 24. Te2, b5 25. a3, a5 26. Dd3, Tb8 27. Dd2, a4 28. Db4, Df4 29. Del, Lg5! 30. Te4, Del 31. Dxc1, Lxc1 32. b3, Lxa3 33. bxa4, bxa4 34. Txd4, Ld6!

35. Kf1, Ta8 36. Td1, a3 37. Tal, Ta4 38. Ld1, Le5 39. e3, Ta7 40. Ke2, Lxc3 41. Ta2, Lb2 42. Kd3, Kf6 43. Ke4, Tb7 44. f4, Tb4+ 45. Ke3, Ke7 46. Lf3, Kd6 47. Ld1 men o-1.

14. -Se7(?)
- Bravo! Men det er risikabelt!
15. Db4!
- Muligt var også 15. c4.
15. -, Sf5 16. Lg4 a5!?
17. Db5.
- Hvid udøver allerede et vist tryk på den sorte stilling.
17. -, e4(?)
17. -, h5 18. Lxf5, Dxf5 (18. -, gxf5 er jo hæsligt!) 19. Dxb7, Dxc2 var en mulighed, men hvid står bedst efter 20. Tc1 osv.

18. Lxf5!
- Enkelt. Sort må gi' en bonde, da 18. -, gxf5? som sagt er positionelt forkasteligt.
18. -, Dxf5 19. Dxb7, Le5.
- Dækker c7 og truer Tab8.
20. Dc6, Tab8 21. b3, Ld6.
- Truer med at svække hvids kongestilling med De5 etc.

22. Le5 Le5 23. Le3 Ld6 24. f4!
- Nu vanker der selvfølgelig ingen remis! Jeg var begyndt at bruge meget tid og må nu bide fra mig så godt som muligt og kigge efter »løse chancer«.

24. -, h5.
24. -, exf3? er let spilleligt for hvid.
25. Dc4, a4(!)
- For at komplicere, og Westerinen begyndte faktisk at bruge mere og mere tid.
26. Dxa4?
- De2! for evt. at spille g4 var stærkt og enkelt.
26. -, Ta8 27. Dc4, Txa2

- Nu begynder det at ligne kompensation for bon-den!
28. Tf2, Tda8 29. Dd4.
- Forhindrer et evt. Ta2-al.
29. -, T8a5. Truer Le5.
30. b4, T5a3.
30. -, T2a4!?
- Resten af partiet var præget af tidnød.

Tag stilling!

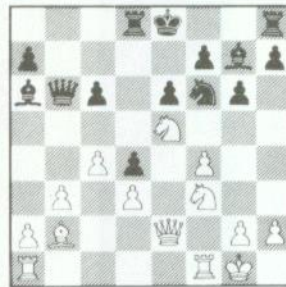
v/ Bent Kølvig
Løsninger side 66

1. Sort trækker!



Hvids brikker har klumpet sig sammen om kongen. Hvordan løser sort knuden?

2. Hvid trækker!



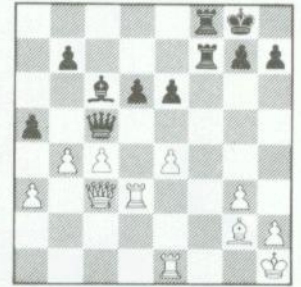
Hvid påtænker et springeroffer på f7. Men er det godt nok?

3. Hvid trækker!



Hvid har en flot fribonde. Kan han gøre noget ved blokøren?

4. Sort trækker!



Hvid har lige spillet en bonde til b4. Det må sort tage kraftigt stilling til!

5. Hvid trækker!



Kan hvid bruge Le3 til noget? Eller a1-linjen?

6. Sort trækker!



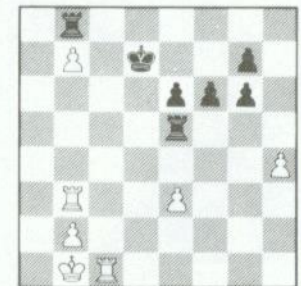
Sort har kvalitet mere. Men hvordan klares løberens store problem?

7. Sort trækker!



En dame er i fare (igen). Hvad skal sort gøre?

8. Hvid trækker!



Dobbelt tårnslutspil er svært. Her må hvid finde en halv snes præcise træk for at vinde.

31. Lc1, Tg3 32. Lb2, Txb2 33. Dxb2, e3.
Sikke Chancer jeg har fået! I tidnøden så jeg følgende variant: 34. Tf3, Txf3 35. gxf3, Dxf4 36. c3, Dg3+ 37. Dg2, e2! og vinder. Det er ret indviklet nu, og sort havde flere muligheder i 33 træk.

34. Te2, Dxb3 35. Tal Dg4 36. c4 Th3(!)
Med begge vinger oppe gør jeg det mest fornuftige...sætter en matfælde! 36. -Dxf4!
37. Ta8+ Lf8 38. b5??
38. c5 giver remis og 38. Txf8+ Kxf8 39. Dh8+

Lf8+ Ke7 40. De5+ samt Txe3 gevinstchancer. I farten må Heikki helt ha' overset sorts trussel.
38. -, Dg3! 39. Txf8+ Kxf8 40. Dh8+ Ke7 41. De5+ Kd7 og tidnøden var overstået. 0-1.

DM i hurtigskak

AF THORBJØRN ROSENLUND

Spillerforeningens DM i hurtigskak, den et år gamle topspiller-sammenslutnings første rigtige arrangement, samlede et af de stærkeste rent danske felter nogen sinde. 1 stormester, 9 IM-ere plus 20 højt ratede spillere gæstede Espergærde weekenden 4-5. februar for at kæmpe om de 20.000 kr., Finlux havde lagt i præmiepuljen.

Dansk Skak Union har indtil for nylig ikke interesseret sig for »aktiv-skak«, som FIDE noget misvisende kalder 30-minutters partier, og det ligner derfor en demonstration, når DSU vælger at

give to EM-pladser til en TV2-finale, der forsat er usikker, i stedet for at lade de to bedste fra det forventeligt meget stærkt besatte uofficielle DM i Espergærde gå til EM. På den anden side var Spillerforeningens DM forbeholdt spillere med mindst 2300 i rating, mens Dansk Skak Union gennem sit i hast etablerede Grand Prix system sikrer, at flere af Unionens medlemmer har mulighed for at kvalificere sig til EM.

Med den massive foromtale i den skrevne presse havde arrangørerne ventet stuvende fuldt hus.

Mange lagde da også vejen forbi Tibberupskolen, men næppe nok til, at det i sig selv er interessant for sponsorer. Ellers havde Spillerforeningen, Espergærde Skakklub og Finlux kun grund til tilfredshed med arrangementet: på én gang eksklusivt og afslappet.

Om turneringen fremover vil være i stand til at hidlokke flere tilskuere er ikke let at vurdere. Hurtigskak er muligvis mere tilskuervenlig end traditionel turneringsskak, men det er svært i farten at få rede på, hvad der egentlig foregår. - Gav han op? Tog de remis? Selv blandt ring-side tilskuere svirrer spørgsmålene.

Muligheden for at udvælge egnede sekvenser og udstyre disse med kommentarer giver (hurtig) skak større gennemslagskraft på TV end live. Spillerforeningens DM havde været en udmærket lejlighed for vore konkurrerende TV-kanaler.

Mesteren...

Bortset fra Curt Hansen, som måske er knap så stærk i hurtigskak som ellers, og de sikre teknikere Lars Schandorff og Carsten Høi, var det ikke rimeligt at pege på favoritter. Carsten Høi tabte imidlertid i 3. runde til Erling Mortensen, som derefter kun scorede 1½ point, mens det blev stormesterens lod at ligge i baghjul på turneringens altdominerende spiller, uberegnelige Bjarke Kristensen.

Med følgende serie var Bjarke Kristensens hurtigskak-præstationsrating astronomisk: Tim Jaksland 1, Jan Christensen ½, Klaus Berg 1, Poul Rewitz 1, Curt Hansen 1, Jacob Øst Hansen 1, Lars Schandorff ½, Jens Kristiansen 1, Henrik Sørensen ½.

Slutstilling: 1. Bjarke Kristensen 7½/9 (8000 kr.), 2. Curt Hansen 7 (5000 kr.), 3-7. Carsten Høi, Lars Schandorff, Jens Kristiansen, Steen Skovlund Larsen og Henrik Sørensen hver 6 (1400 kr.), 8. Steen Fedder 5½, 9-12. Jacob Øst Hansen, Erik Jelling, Andreas Bang og Peter H. Nørby 5, 13-16. Lars Bo Hansen, Ole Jakobsen, Klaus Berg og Carsten Bank Friis 4½, 17-23. Erling Mortensen, Torben Sørensen, Jesper Nørgaard, Niels Jørgen Fries Nielsen, Poul Rewitz, Michael Bjertrup og Tomas Hutter 4, 24-25. Thorbjørn Rosenlund og Nikolaj Borge 3½, 26-28. Henrik Danielsen, Jan Christensen og Tim Jaksland 3, 29. Mads Smith Hansen 2, 30. Thomas Ochsner 1½.

Det afgørende parti var god kampskak indtil Curt Hansen gjorde opgaven enkel for Bjarke Kristensen med en grov fejl i 44. træk.

Bjarke Kristensen - Curt Hansen Siciliansk

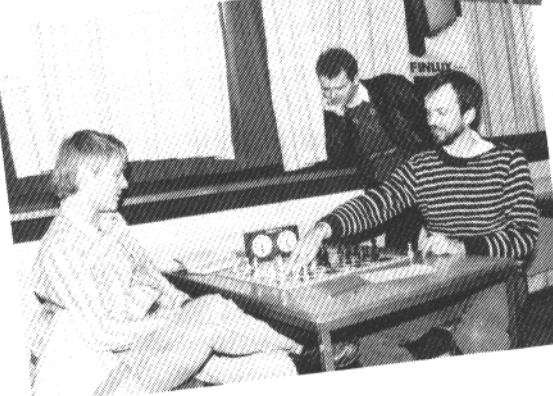
1. e4, c5 2. Sf3, e6 3. Sc3, d6 4. d4, cxd4 5. Sxd4, Sf6 6. Le2, Le7 7. 0-0, 0-0 8. Kh1, Sc6 9. f4, Ld7 10. Le3, Tc8 11. De1, a6 12. Tad1, b5 13. a3, Dc7 14. Dg3, Kh8 15. Ld3, e5 16. Sxc6, Lxc6 17. fxe5, dxe5 18. Lg5, Sh5 19. Dh4, Lxg5 20. Dxb5, f6 21. Sd5, Df7 22. Dxf7, Txf7 23. b3, f5 24. c4, Lxd5 25. exd5, bxc4 26. Lxc4, Tf6 27. d6, Td8 28. d7, Le3 29. Td5, Ld4 30. g3, g6 31. b4, Tc6 32. Lb3, Tc3 33. Tb1, Kg7 34. a4, Tc7 35. Td6, T8xd7 36. Txa6, e4 37. Te6, Tb7 38. b5, Lb6 39. Td1, Txd1 40. Lxd1, La5 41. Ta6, Lc3 42. Te6, La5 43. Ta6, Lc3 44. b6, Kf7 45. Ta7, opgivet.



Bjarke Kristensen, danmarksmester i hurtigskak 1989, lykønskes af Helge Jensen, Espergærde, og Allan Rasmussen, Finlux. (Foto: tr.)



Et efter dansk-skak-målestok talstærkt publikum fulgte de afgørende partier, her opgøret Jens Kristiansen - Bjarke Kristensen i 8. runde. (Foto: tr.)



Selv om flere af deltagerne gav udtryk for, at ni jævnbrydte partier på en weekend var hård kost, var der overskud til at hygge sig med skak i pauserne. Fra venstre Erling Mortensen, Curt Hansen og Jacob Øst Hansen. (Foto: tr.)

Påskens møder

Ud over hovedbestyrelsesmødet fredag den 24. marts og delegeretmødet søndag den 26. marts (se indkaldelse og dagsorden andetsteds i bladet) holder en række foreninger med tilknytning til Dansk Skak Union officielle møder ved DM.

Spillerforeningen: Onsdag den 22. marts kl. 19.00.

Foreningen til støtte af kvindeskak: Torsdag den 23. marts kl. 16.15.

Støtteforeningen: Lørdag den 25. marts kl. 19.30.

Dansk Skak Journalistforening: Lørdag den 25. marts kl. ca. 20.30 (under hensyntagen til Støtteforeningens generalforsamling).

DM-bulletin

Årets DM-bulletin redigeres af Bjarke Kristensen, Torben Sørensen og Sigfred Haubro. Den er planlagt til at omfatte 12 numre a 32 sider i A5-format (hvert nummer hæftet og udstyret som en mindre turneringsbog). Bulletinen vil bringe samtlige landsholdsklassens partier med kommentarer, rundberetninger, fotos osv. Bestilles hos Torben Sørensen, Højlevej 36, st., 8600 Silkeborg. Pris 120 kr. sendt efter turneringen i én portion, 140 kr. sendt undervejs i fire portioner, og kr. 100,- ved afhentning (inkl. eftersendelse af nr. 12).

Generalforsamling i Støtteforeningen

Hermed indkaldes til ordinær generalforsamling i Dansk Skak Unions Støtteforening *lørdag den 25. marts 1989 kl. 19.30* på Hasseris Gymnasium, Hasserisvej 300, 9000 Aalborg.

Dagsorden:

1. Valg af dirigent
2. Beretningen
3. Regnskabet
4. Indkomne forslag
5. Fastsættelse af næste års kontingent
6. Valg af
 - a. Formand
 - b. Kasserer
 - c. Tre bestyrelsesmedlemmer
 - d. To bestyrelsessuppleanter
 - e. To revisorer
 - f. En revisorsuppleant
7. Eventuelt

Gunner Søndergård

Aalborg Skakforening 100 år

Aalborg Skakforening, landets næstældste skakklub, fejrer i år 100 års jubilæum. Klubbens venner og skakforbindelser indbydes i den anledning til:

Reception

Søndag den 26. marts kl. 10.

Bent Larsen til DM

Efter 25 års pause stiller Bent Larsen op i DM. Efter en delt 3. plads i debuten Horsens 1953 har han vundet samtlige seks gange, han har deltaget. Nemlig: Århus 1954, Ålborg 1955, København 1956, Århus 1959, Odense 1963 og Holstebro 1964. Han er efterhånden blevet 54 år, men aktuelle resultater, bl.a. matchsejren over Curt Hansen, gør ham endnu en gang til favorit.

DM-feltet

Umiddelbart før Skakbladet gik i trykken forelå landsholdsklassens deltagerliste: Bent Larsen, Carsten Høi, Lars Schandorff, Erling Mortensen, Jens Kristiansen, Jens Ove Fries Nielsen, Ole Jakobsen,

Klaus Berg, Erik Jelling, Niels Jørgen Fries Nielsen, Jan Sørensen og Bo Jacobsen.

Som en reaktion på Aalborg Skakrings og Nova Mikros sponsoraftale med Bent Larsen rejste en række topspillere enslydende krav om hotel med fuld pension + startpenge. Arrangørerne fremtryllede enkeltværelser + morgenmad til samtlige 12 spillere på Hotel Chagall, og disse i forhold til tidligere år særdeles favorable vilkår forekom flertallet acceptable. Curt Hansen havde som stormester fremsendt sine egne betingelser, og dem var arrangørerne ikke i stand til at opfylde.

Problemet var ikke opstået, hvis arrangørerne havde overladt til andre at forhandle sig til rette med Bent Larsen og sponsorerne. Dermed ville man også have undgået påstande om at arrangørerne kan præge feltet gennem uens vilkår for interesserede spillere.

Dansk Skak Unions delegeretmøde 1989

Dansk Skak Union afholder delegeretmøde på Hasseris Gymnasium, Hasserisvej 300 i Ålborg, søndag den 26. marts 1989 kl. 14.30.

DAGSORDEN:

1. Valg af dirigent.
2. Formandens beretning.
3. Regnskabet for 1988 fremlægges til godkendelse.
4. Fastsættelse af kontingent.
Hovedbestyrelsen foreslår, at kontingentet fastsættes uændret til kr. 124,- for seniorer og kr. 74,- for juniorer og pensionister.
5. Fastsættelse af EMT-afgift.
Hovedbestyrelsen foreslår, at EMT-afgiften fastsættes uændret til kr. 15,-.
6. Indkomne forslag.
Hovedbestyrelsen foreslår ændringer til love for Dansk Skak Union:
 - A. §5, stk. 1 foreslås affattet således: Unionen er organiseret i 9 hovedkredse.
 - B. §7, stk. 3 foreslås affattet således: De øvrige tre hovedkredsrepræsentanter tildeles de hovedkredse, der har opnået de 3 største kvotienter ved division af hovedkredsens medlemstal med divisorerne 3,0 5,0 og 7,0.
7. Valg af
 - a. formand (Steen Juul Mortensen er på valg)
 - b. et medlem af forretningsudvalget (Finn Larsen er på valg)
 - c. et medlem af Skaknævnet (Kai Bjørnskov er på valg)
 - d. tre suppleanter til Skaknævnet (Aage Ingerslev, Niels Kr. Sørensen og Carsten Andreassen er på valg)
 - e. to revisorer (Ole Gjelstrup og Egon Hansen er på valg)
 - f. en revisorsuppleant
8. Fastsættelse af sted for delegeretmøde og EMT 1990. Der foreligger invitation fra Randers.
9. Eventuelt.

Stemmesedler udleveres ved henvendelse på Hasseris Gymnasium samme dag fra kl. 12.15. Udlevering vil ikke finde sted efter delegeretmødets begyndelse. Behørig legitimation må forevises, og ikke-klubformænd skal medbringe fuldmagt fra klubformanden.

*På forretningsudvalgets vegne
Steen Juul Mortensen
Formand*

Radio-landskampene

Bent Larsen vandt over Hjartarson og Agdestein

AF BENT LARSEN

Det begyndte i 1947. Norge og Danmark var dengang de to mest »forbrødrede« nationer på Jorden, det har jeg selv hørt i adskillige taler. Ganske vist vandt vi retssagen om Østgrønland, men det glemte nordmændene, da vi i de sidste krigsmåned sendte skibe med mad. Hver tiøre fra danske skolebørn skaffede norske skolebørn en tallerken suppe, for at det ikke skulle gå dem, som det gik Terje Vigen's familie.

Under partiet Einer Haave - Bjørn Nielsen modtog radiohuset 14.000 breve og brevkort, hvoraf man sluttede, at 300.000 danske lyttere aktivt fulgte partiet. Drengene som Åge Ingerslev og Bent Kølvig blev skakspillere p.g.a. dette bråvallaslag. I Norge blev antallet af skaklyttere anslået så lavt som 100.000 - men Haave vandt som bekendt partiet i flotteste angrebsstil. Siden har nordmændene været de ivrigste i det nordiske radioskaksamarbejde, og i de følgende seks partier mod Danmark fik de fem remiser og en enkelt gevinst. Sloth var nær ved at slå Sterud, men i et slutspil med merbonde var alle bønderne på samme fløj.

Nogle af partierne er blevet spillet med et træk om dagen, et par stykker med korrespondance-skakkens betænkningstid. I det foreliggende tilfælde spillede partiet faktisk som nærskak, i Rosenørns Allé. Det pudsige er, at dette forbedrer chancen for et spændende parti! Tidnød og psykologi kommer stærkere ind i billedet, åbningsbiblioteket er væk. Modsætningen mellem spilletempo og udsendelsestempo generer vistnok ingen.

Partiets resultat er almindeligt kendt blandt skakbladets læsere, men det er vistnok ikke tilfældet med det parti, jeg spillede dagen før! Island havde nemlig også brug for et parti til radio og fjernsyn, ligeledes udsendt langsomt, men spillet med nærskaktid. Det foregik dagen før partiet mod Agdestein, men pr. telefon. Jeg sad i den islandske ambassade i København.

Hjartarson - Larsen

Nimzoindisk

1.d4, Sf6 2. e4, e6 3. Sc3, Lb4 4. e3, 0-0 5. Ld3, c5 6. Se2.

Meget irriterende! Mod Sf3 ville jeg jo spille Lxc3 fulgt af Sc6, selv om jeg i 1952 tabte et radioparti(!) mod Palle Nielsen med denne åbning.

6. -, d5 7. cxd5, exd5 8. 0-0, Te8!?

Efter en tænkepause. Det normale er Sc6, men 9. a3, cxd4 10. exd4, Ld6 11. f3 fulgt af g4 og Tf2 påstås at være chancerigt for Hvid. I Bruxelles 87 spillede Ta1 10. -, Lxc3 mod Kasparov. Jeg stiller mig skeptisk over for alt dette, men hvorfor ikke undvige disse modevarianter? Te8 er nyttigt, og måske skal Sb8 til d7.

9. a3, cxd4 10. exd4, Ld6 11. f3, Sbd7! 12. Lg5, Sb6 13. Dc2.

Første hvide tænkepause, men trækket ser ikke rigtigt ud. Sort vil jo bruge c-linien. Måske b3!?

13. -, h6 14. Lh4, Ld7 15. Tae1, Tc8 16. Lh7+.

Igen en tænketur. Meningen må være at få den sorte konge væk fra dækningen af f7 i en eller anden udspuleret variant. Mit næste træk overraskede Hvid.

16. -, Kf8(!) 17. Lf5, Lxf5 18. Dxf5, Dd7 19. Dd3, Sg8 20. Sd1!?

En overseelse, men stillingen var allerede ubekvem, Sort var klar til Sc4.

20. -, Dc7 21. Lg3, Lxg3 22. Sxg3, Txe1 23. Txe1, Dc2 24. De3, Sc4 25. De2, Dxex2 26. Sxe2, Se7 27. Kf2, b5 28. g4, a5 29. Sdc3.



Tidnøden er over os. Jeg har 6 minutter til 12 træk, Hjartarson lidt mindre. (3 på uret i København, men for ham er det jo uret i Reykjavik, der gælder. 29. -, Sxb2? 30. Tb1 giver intet, men:

29. -, b4! 30. Sa4. 30. axb4, Sxb2!

30. -, bxa3 31. bxa3, Tb8! 32. 32. Sc5, Tb2 33. a4, g5.

Nu får Hvid også problemer på kongefløj.

34. Kg3, Sg6 35. f4, Kg7 36. f5, Sh4 37. f6+.

Desperation. (37. Sc3, Tg2+ 38. Kh3, Tf2!

37. -, Kxf6 38. Sc3, Kg7 39. Tf1!?)

Det seje forsvar var Te2.

39. -, Tg2+ 40. Kh3, Se3.

Jeg havde endnu 2 minutter og nåede at forkaste Sd2, som jeg af en eller anden grund havde planlagt.

Hvid opgav.

Næste dag i radiohuset får Norge Hvid ved lodtrækning. Det får Norge altid, Sterud var undtagelsen.

Agdestein - Larsen

Dronningindisk

1. d4, Sf6 2. Sf3, e6 3. c4, b6 4. g3, Lb7 5. Lg2, Lb4+ 6. Ld2, Lxd2+ 7. Sbx2d, 0-0 8. 0-0, d6.

Simen anser straks c5 for bedre, for efter f.eks. 9. Te1, cxd4 at få løberafbytning. Der kan siges både for og imod. Lg2 er Hvids dårlige løber, men den beskytter selvfølgelig kongestillingen.

9. Dc2, c5 10. e4, cxd4!?

Kan næpe være nyt i denne stilling, men gamle partier fra 20'erne gik videre med Sc6 (11. d5, Sd4) 11. Sxd4, a6 12. Tae1, Sbd7 13. b4, Tc8.

Altså en gummiopstilling, men uden løberen på e7 til at dække d6. Hvids opstilling med Sd2 i st.f. Sc3 er velegnet til at dække e4, men måske ikke til at forhindre b5 og d5, og heller ikke til at udnytte huller på d5, hvis Sort spiller e5.

14. Dd3, Tc7 15. S4b3.

Ellers kommer måske Da8.

15. -, De7 16. a3, Tfe8 17. Tfe1, h6 18. Lf1, Df8 19. Dd4, Lc6 20. f3, La4.

- Hvad var La4 for noget? spurgte Jens Kristiansen bagefter. For mig at se udrettede løberen nu meget lidt på diagonalen a8-h1, medens den på a4 truede Sb3.

21. De3.

Hvids opstilling er langsom, men efter endt forberedelse vil han vel i gang med h3 og f4.

Sort har det sædvanlige problem i gummiforsvaret. Han var rustet til tænderne mod hurtige hvide overfald, men hvad nu? Jeg kunne ikke finde nogen forbedring af officerernes opstilling, så øjeblikket måtte være kommet:

21. -, a5!

Jeg regnede ikke med, at Simen ville slå. Efter 24. bxa5, bxa5 25. Sxa5, Sc5 er a3 og e4 meget svage.

22. Sd4, b5!

Uden afbytning på b4, som ville give den hvide dronning feltet a3.

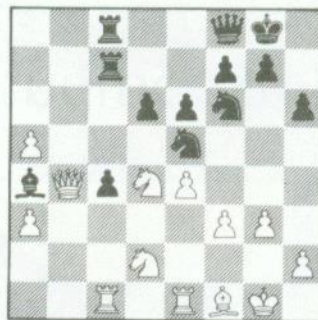
23. bxa5, Se5.

Sort har 17 minutter til 17 træk, Hvid 38. Men til gengæld står Sort i overkanten, hvilket også i moderne nærskak (40 træk på 120 minutter) spiller en vis rolle.

I dårlige stillinger kommer fejlene som bekendt af sig selv, og selv om Simen tager en passende tænkepause, glemmer han noget.

24. Dc3, bxc4 25. Db4?

Alt andet er bedre, f.eks. 25. Kg2.



25. -, c3!

Det er jo ikke bare for sjov, man sådan dobler tårne på c-linien! Simen brugte kun 3 minutter til at overskue katastrofen: 26. Dxa4, cxd2 eller 26. Sb1, Tc4 27. Lxc4, Txc4 28. Db6, Txd4 eller 26. S2b3, Tc4 27. Lxc4, Txc4 28. Db7, Lxb3, hvor 26. (S2b3), Lxb3 27. Dxb3, d5 er endnu klarere (28. exd5? Dc5!)

26. Txc3, Txc3 27. Dxa4, d5.

Hvid har to chancer: a-bonden og Sorts tidnød.

28. exd5, Txa3 29. Db5, Tc5 30. Db6, Txd5.

Sort har 12 minutter til 10 træk. Det er nok.

31. Txe5! Sd7!

Masser af springergafler. I øvrigt vinder Sort også efter 31. -, Txe5 32. Sc4, Sd7, men meget mere kompliceret.

32. Sxe6, Sxb6 33. Sxf8, Txe5 34. axb6, Te7!

Fanger Sf8 og stopper b-bonden.

35. Sc4, Ta1.

Der er andre metoder, men denne er udmærket.

36. Sd6, Teel 37. b7, Txf1+ 38. Kg2, Tf1 39. Sd7, Ta6. Hvid opgav.

Efter 40. b8D+, Txb8 41. Sxb8, Txd6 42. Kf2, Kf8 43. Ke3, Ke7 afhentes springeren med Tb6.

Altså endelig en »dansk« sejr! Også på anden måde var publikum forhåbentlig tilfreds med partiet, der bød på interessante taktiske vendinger. Leo Rix stod for arrangementet, og Jens Kristiansen leverede de daglige kommentarer.

NOVAG SKAKCOMPUTERE

Markedets mest solgte

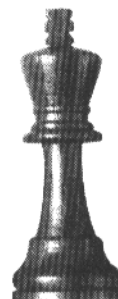
En skakcomputer fra NOVAG er en god træningsmodstander for enhver skakinteresseret. Ikke mindst på grund af den høje spillestyrke, det gode design og den meget fine kvalitet.

**RING 01 31 14 15
NETOP NU!**

og få et fantastisk tilbud på det store program af skakcomputere



NOVAG®



NOVA MIKRO

Gammel Kongevej 3 · 1610 København V · Tlf. 01 31 14 15

NOVAG skakcomputere består af et bredt program i alle styrkegrader.

ChessBase

ChessBase kan ses
ved DM i Aalborg

AF THORBJØRN ROSEN LUND

En database, der kan rumme alle væsentlige partier, historiske som aktuelle, påkalder sig naturligt nok betydelig interesse. Men selv om ChessBase, udviklet af vesttyskerne Frederic Friedel og Matthias Wüllenweber i 1987, tilbyder de faciliteter, som gør databasen til et indlysende værktøj for turneringsspillere, har markedsføringen været træg, ja nærmest modvillig.

I den letlæste manual skriver konstruktørerne, at ChessBase er skabt i begejstring for skakspillet og ikke i håbet om hurtig profit. Men det fremgår også af manualen, at systemet er mangelfuldt beskyttet mod pirat-kopiering, og sammenholdt med, at ChessBase II (som er på trapperne) skulle være bedre sikret, forekommer den uengagerede distribution af ChessBase forklarlig på flere måder.

ChessBase II bliver uden tvivl den udgave, man reelt får mulighed for at investere i, og vi vender tilbage med en detaljeret beskrivelse, så snart vi får det i hænderne.

ChessBase I fås i versioner til Atari og til IBM-kompatible computere. Prisen for master diskette og system er ca. 2000 kr., og disketter med f.eks. årbogen New in Chess (5000 partier) kan erhverves for ca. 800 kr. Allerede nu fås en lang række turneringer (også internationale turneringer i Danmark) på diskette, og det er tanken at udsende samtlige partier af rimelig interesse.

Uden en Winchester disk eller stor RAM memory arbejder systemet lidt omstændeligt, men computere med fast disk søger effektivt i databasen ud fra følgende kriterier: generelt register, spillernavn, årstal, åbningsvariant, stilling. Kriterierne kan kombineres, f.eks. spiller/åbning eller spiller/årstal.

Hver database rummer fire filer: GMF (partier + øvrige data i nummerorden), GMI (indekser til brug ved identifikation af data fra GMF), KEY (åbningsindeks til brug ved identifikation af data fra GMF), POS (liste over stillinger, refererer til KEY). Det skal bemærkes at søgning efter data

vedr. en given stilling kun giver resultat, hvis stillingen findes i det relativt begrænsede POS. Systemet søger ikke stillinger i den store parti-fil GMF.

Med lidt øvelse kan man redigere både i KEY og POS, og f.eks. fremhæve nye eller specielt interessante åbningsvarianter. Desuden kan man oprette helt nye databaser efter kopiering af KEY. Konstruktørerne gør dog opmærksom på risikoen ved at arbejde med systemets vitale dele: elektronisk lagret information går lettere tabt end det trykte ord.

Som sagt kommer konkrete købstilbud og -vilkår givetvis i annonceform med ChessBase II, men utålmodige kan skrive til: ChessBase International, Hauptstrasse 28, D-2114 Hollenstedt, Vesttyskland.

□

Et af de få steder i landet, hvor man i praksis har arbejdet med ChessBase, er Espergærde Skakklub. Vi har bedt Tim Jakslund fortælle om erfaringerne.

Forberedelser nemmere og sjovere...

AF TIM JAKSLAND

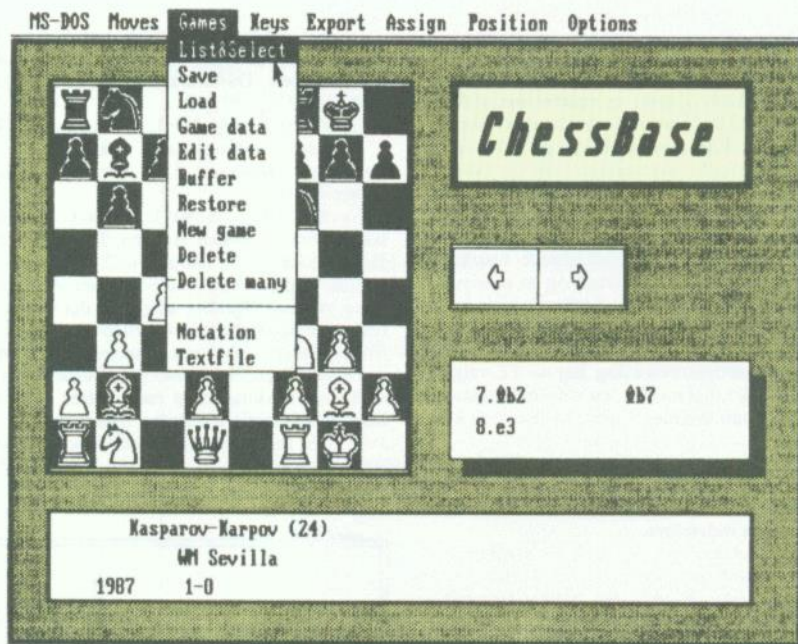
Da Espergærde Skakklub i sæsonen 1987/88 rykkede op i 1. division, blev det efter opfordring fra klubbens spillende træner, Bjarke Kristensen, besluttet at anskaffe computersystemet ChessBase, der skulle fungere som supplement til vores forberedelser til de svære kampe i den øverste række.

Vores ChessBase indeholder i øjeblikket godt 15.000 partier, bl.a. samtlige VM-partier gennem tiderne, alle partier fra SWIFT-lynturneringen 1988 med bl.a. Kasparov og Karpov, og fra den hjemlige front samtlige partier fra Copenhagen Open 88. I kraft af diverse registre muliggør dette gigantiske materiale en betydelig tidsbesparelse i forhold til at skulle lede på traditionel vis i 20 Informatorer (ca. samme antal partier). Åbningsindekset er det velkendte, der bruges i ECO og i Informator, og for dem, der er vant til at bruge disse værker som forberedelse, er systemet nemt at bruge.

Systemet kan f.eks. søge på enkelte spilleres partier, og det var denne metode, Garri Kasparov anvendte, da han i 1987 forberedte sig til en simultan mod hele det schweiziske landshold. På bare 10 minutter havde han fundet over 500 partier frem, som de seks schweizere var implicerede i. Verdensmesteren gennemgik herefter samtlige partier på kun 6 timer og vandt en knusende sejr på 5½-½!

Her er det nok på sin plads at fortælle, at når man gennemgår et parti på ChessBase, skal man blot aktivere tasten »højrepil«, så flytter computeren selv det pågældende træk på det tydelige bræt, der fremkommer på skærmbilledet. Dette betyder, at man kan spille et parti væsentligt hurtigere igen end normalt.

Man kan ligeledes ved enkle kommandoer flytte brikkerne tilbage, og man kan vende brættet, så man ser partiet fra den modsatte side, og meget mere.



Eksempel på skærmbillede - »games«-menuen forsvinder efter valg af nyt parti.

Det er naturligvis yderst begrænset, hvad den almindelige klubspiller på ChessBase kan finde om sine modstandere i en hjemlig turnering, men her har ChessBase endnu en kæmpe fordel, idet man kan oprette nye databaser og f.eks. lagre egne partier og andres, som man kan komme i besiddelse af i klubblade o.s.v..

Indtastningen af nye partier foregår på normal vis ved at skrive hvorfra og hvortil, en brik flytter. Man kan dog også benytte en mus eller en Saitek-computer med sensorbræt, ChessBase kontrollerer, om det pågældende træk er lovligt, og lagrer derefter trækket. Det er også muligt at kommentere de partier, man selv lagrer.

Naturligvis er der også nogle minusser ved ChessBase. Bl.a. synes jeg, at åbningsindekset er utilstrækkeligt, da man ofte får et utal af partier ud, når man spørger på en bestemt variant. Men efter sigende skulle der være en finere inddeling af åbningsvarianterne på vej. Desuden er det endnu

meget få partier, der er kommenteret, hvilket gør det endnu vanskeligere at vurdere de forskellige åbningsvarianter.

Jeg tror, at ChessBase og lignende systemer vil skærpe konkurrencen på topplan og gøre åbningsspillet til en endnu vigtigere faktor end tidligere. Mange partier vil blive vundet på hjemmeanalyser og -forberedelser, da det er blevet umuligt for de bedste spillere hele tiden at holde sig à jour med de enorme partimængder, der efterhånden er alment tilgængelige.

For den almindelige dødelige er ChessBase et pragtfuldt stykke legetøj, der gør det nemmere og sjovere at forberede sig. På længere sigt tror jeg, at et seriøst arbejde med ChessBase vil kunne øge en spillers styrke betydeligt.

I Espergærde har vi allerede haft stor glæde af systemet, og hvem ved, måske har ChessBase en lille del af æren for vores pæne start i 1. division.

□

Juniorstyrketræning 89

Kurset vil i år blive afholdt fra mandag den 3. juli til lørdag den 15. juli 1989.

Information om deltagelse vil blive udsendt ultimo april/primio maj måned.

Kaj Normann Thomsen

Tjele Efterskole



Hvis du overvejer et ophold på Tjele Efterskole i skoleåret 1990-91, er det på høje tid at kontakte os, da skolen med stor sandsynlighed vil være fuldttegnet sidst på foråret.

I indeværende sæson har Tjele Efterskole og Hammershøj Skakklub oplevet en sand strøm af flotte resultater, såvel hos »begynderne« som hos mester-spillerne. Bl.a. kan nævnes DM og NM i skoleskak. Gode hovedkredsresultater med oprykningschancer i flere rækker, og et hektisk kapløb mellem vort 3. divisions hold og Aalborg om oprykning til 2. division.

Desuden mange flotte individuelle resultater, hvoraf de fem 1. pladser i Århus og en sandsynlig tangering af dette resultat i Kjellerup vidner om stor aktivitet og spillemæssig fremgang.

Men Tjele Efterskole er meget andet end skak! Ud over de obligatoriske fag har vi 12 valgfag, mange fællesarrangementer, en vinplukningstur til Frankrig og især det meget nære fællesskab i kost-skolemiljø.

Helt aktuelt ser det ud til, at skolen i foråret får mulighed for at erhverve en nabolandejendom, hvilket åbner for mange nye aktivitetsmuligheder, udendørs som indendørs.

Endelig skal nævnes, at skolen i stadig større omfang benyttes som mødested for kurser, turneringer, weekend-ophold m.m., hvilket fremgår af følgende udpluk fra forårskalenderen:

Marts - skolekredsmøde

April - weekendturnering (Grand Prix, se indbydelse under Turneringer) + DM i skoleholdsskak

Maj - hurtigturnering - weekend for Viborg Amts Skoleskak

Juli - DSU-juniorstyrketræning - DSS sommerlejr (se indbydelse)

Alle er velkomne til at aftale et besøg eller arrangement på »skakskolen«.

Elisabeth og Poul Frausing



Hallsberg

Den internationale juniorturnering i Hallsberg (Sverige) blev vundet af Dominik Pedrich, Polen, med 7 point af 9. På de næste pladser fulgte R. Bäckelin, Sverige, 6½, R. Bielek, CSSR, E. Anka, Ungarn, K. Guldner, Vesttyskland, og J. Arnason, Island, hver 6 point. Den danske deltager, Jens Østergaard, Hillerød, sluttede som nr. 20-26 blandt de 34 deltagere med 4 point.

Tjelelejreren 1989

Tjele Efterskole indbyder alle skoleskakkspillere til sommerlejr mandag d. 17. juli - søndag d. 23. juli 1989.

Der forventes 50-60 deltagere, der optages i tilmeldingsrækkefølge, samt 4-5 instruktører. Prisen er 700 kr.

Ud over et afvekslende skakprogram er der mulighed for flere forskellige sportsaktiviteter, bl.a. friluftsbad.

Tilmelding og/eller nærmere oplysninger hos Poul Frausing, Tjele Efterskole, Skolevej 2, Hammershøj, 8830 Tjele.

Tlf. 06 45 12 11 (Privat tlf. 06 45 10 40).



NM i skoleskak

Danmark fik ingen NM-titler i individuel skoleskak denne gang. Værtsnationen Island var totalt dominerende med fire titler og en andendørs på hårfin korrektion.

Gr. A (12 delt. 68-71): 1. Thröstur Thorhalsson, Island, 5/6, 2. Uffe V. Nielsen, Danmark, 4 ... 6. Jan Sørensen, Danmark, 3.

Gr. B (10 delt. 72-73): 1. Thröstur Arnason, Island, 5, 2. Peter Heine Nielsen, Danmark, 4 ... 6. Allan Holst, Danmark, 3.

Gr. C (10 delt. 74-75): 1. Hedinn Steingrímsson, Island, 5½ (islandingen 5. NM i træk) ... 4. Steffen Pedersen, Danmark, 3½, 8. Casper Stöckel, Danmark, 2½.

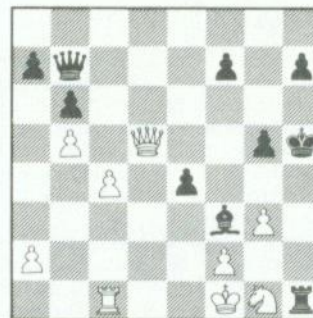
Gr. D (10 delt. 76-77): 1. Erkki Lassila, Finland, 4, 2. Helgi Ass Gretarsson, Island, 4 ... 5. Jackie Andersen, Danmark, 3, 7. Nicolaj V. Pedersen, Danmark, 3.

Gr. E (12 delt. 78-79): 1. Arnar E. Gunnarsson, Island, 6 ... 6. Esben Hansen, Danmark, 2½, 11. Henrik Mikkelsen, Danmark, 2.

Henrik Eriksen, Svend Svendsen, Anders Storebjerg og Finn Fejrskov udgjorde det danske lederteam. De beretter om et overdådigt arrangement. - Endelig noget ordentligt at spise, udbrød en dansk spiller, da lammekøllerne og bøfferne for en gangs skyld var udskiftet med røde pølser. Dog var det ikke hensynet til spillernes trivsel men et strømsvigt, der foranledigede sidste runde afviklet ved stearinlys.

Præmieopgave

En kombination skal udføres, når den er der. I næste træk er det for sent.



Sort trækker og vinder.

Løsninger til Thorbjørn Rosenlund, Kongestien 16, 2830 Virum, senest 14. april. Husk at angive fødselsdag og år, hvis du vil deltage i lodtrækningen om to præmier fra Dansk Skole Skaks bogfond. Løser, der endnu ikke er fyldt 20 år 14. april kan deltage.



Løsninger

Opgaven i Skakbladet nr. 1/89 løses ved 1. - Dh2! Stillingen opstod i partiet GM Sigurjónsson - IM Ole Jakobsen, Vesterhavsturneringen 1983, og den islandske stormester, som var blevet nedspillet efter alle kunstens regler, opgav straks p.g.a. 2. Te1, Dxe2. Ole Jakobsen modtog turneringens skønhedspræmie for partiet, og aktuelt kan man finde det i bogen om Vesterhavsturneringerne, som netop er udsendt. (Se anmeldelse i Skakbladet nr. 1).

Mogens Elbrønd Pedersen, Sigkvarteret 14, 7400 Herning, og Ditte-Marie Storch, Ravnstrupvej 22, 4863 Eskilstrup, havde løst opgaven rigtigt og blev de heldige i lodtrækningen om to eksemplarer af Niels Jørgen Fries Nielsens bog om Skandinaviske.

Tjele Efterskole

Tjele Efterskole søger pr. 1. august 1989 2 aktive og engagerede lærere til at gå ind i et velfungerende lærerteam, der tæller 12 personer.

Skolen: er 4 år gammel og har 78 elever i 8. - 9. - 10. klasse. Vi har mange valgfag, hvoraf skak skal nævnes som speciale.

Fra formålsformuleringen: Grundig skoleundervisning - udvikle selvstændige meninger og holdninger - trygt fællesskab.

Fag: Vi skal have dækket fagene musik og data og ser desuden gerne ansøgere med interesse for idræt - og evt. fysik. Der er mulighed for mange fagkombinationer - også interessefag.

Yderligere oplysninger kan fås ved henvendelse til skolens forstander: Poul Frausing, tlf. 06 45 12 11.

Ansøgningen sendes senest den 18 marts 1989 til: Tjele Efterskole, Skolevej 2, Hammershøj, 8830 Tjele.



Dansk Skak Union med tilknyttede fonds

Regnskab for året 1988 og budget for året 1989

Resultatopgørelse for perioden

1. jan. - 31. dec. 1988

1987	Note	1988	Budget
tkr.		kr.	tkr.
1027	Kontingentindtægter	1.000.261	968
110	Afgift af ratede turneringer	115.440	110
10	Udbetalt af A. Buusmann og hustru Ellen Buusmanns Fond	10.928	10
+17	Salg af Skakhåndbogen	5.970	6
+7	Salg af Skakkalenderen	+15.979	+8
70	Renteindtægter	85.438	60
9	Kursregulering/kursgevinst	5.310	0
49	Overskud fra Dansk Skaksalg ApS	2.834	42
1251		1.210.202	1188
394	Udgifter vedr. Skakbladet	455.550	524
204	Administrationsomkostninger	276.568	189
487	Udgifter vedr. turneringer	574.637	567
12	Propaganda og klubforhold	24.223	28
154	Resultat	+120.776	+120

Balance pr. 31. december 1988

1987		1988
tkr.		kr.
238	Likvide beholdninger	473.050
663	Obligationer:	
	Nom. kr. 121.000 12% Byggeriets Realkredit, 1993 - kurs 100,00.	
	Nom. kr. 150.000 10% Dansk Statslån, 1991 - kurs 100,00.	
	Nom. kr. 160.750 10% Dansk Statslån, 1995 - kurs 100,00.	431.750
166	Debitorer, heraf	
	vedrørende rettelserblade	28.206
	vedrørende annoncer i Skakbladet	39.757
	vedrørende annoncer i Skakkalenderen	2.867
	Dansk Skaksalg ApS - overskud	84.143
0	Beholdninger af skakblade og håndbøger er optaget til	0
10	Forudbetalte omkostninger	15.000
7	Tilgodehavende moms for oktober kvartal	0
100	Nom. kr. 100.000 i Dansk Skaksalg ApS	100.000
1184		1.103.943
67	Kreditorer	96.919
9	Skyldige omkostninger	15.210
42	Forudbetalte abonnementer	45.352
0	Forudbetalt legatportion	1.004
1066	Kapital	945.458
	som fremkommer således:	
	Egenkapital pr. 1. januar 1988	1.066.234
	Resultat ifølge resultatopgørelse	+120.776
	Egenkapital pr. 31. december 1988	945.458

Søndersø, den 31. december 1988

Jørn Erik Hansen
kasserer

Vi har revideret foranstående regnskab med tilhørende noter. Beholdningen af skakblade og håndbøger er ikke kontrolleret.

Søndersø, den 22. januar 1989

Ole Gjelstrup
statsaut. revisor, Vejle

Egon Hansen
Nykøbing F.

Budgettet for 1989 er vedtaget på hovedbestyrelsesmødet den 4. september 1988 i Odense.

1987	Note 1 - kontingentindtægter	1988	Budget
tkr.		kr.	tkr.
252	1. hovedkreds	241.515	
92	2. hovedkreds	91.585	
95	3. hovedkreds	89.080	
78	4. hovedkreds	70.514	
169	5. hovedkreds	165.899	
153	6. hovedkreds	154.280	
104	7. hovedkreds	100.561	
150	8. hovedkreds	148.055	
2	Udenlandske enkeltmedlemmer	5.020	
1095		1.066.509	1032
68	overført til den internationale fond	66.248	64
1027		1.000.261	968

Note 2 - udgifter vedrørende Skakbladet

328	Trykning	356.861	370
124	Forsendelse	131.795	144
83	Skakbladets ekspedition	87.159	98
138	Redaktion	151.425	160
673		727.240	772
+52	Abonnement og salg	49.822	+48
+227	Annoncer	221.868	+200
394		455.550	524

Note 3 - administrationsomkostninger

Forretningsudvalget

a. porto	12.267	
b. telefon	10.130	
c. befording	8.364	
d. overnatning	6.980	
e. forplejning/EMT	1.950	
f. kontorartikler	8.079	
g. sekretærhjælp	4.000	
65 h. diverse	10.010	61.780
65		65
	Møder	
a. forretningsudvalget	9.682	
b. hovedbestyrelsen	8.462	
c. underudvalg	1.464	
d. diverse	10.876	
39 e. FIDE og Nordisk Skakforbund	13.384	43.868
3 Spilleudvalg, skaknævn og ratingkomite	1.956	4
10 Sponsormateriale m.v.	52.023	0
0 Afholdelse af ICCF-kongres	43.807	0
29 Ratingregistrering	24.593	24
+1 Turneringsleder- og klubleder kurser	+1.831	6
3 Presseservice	3.029	5
10 Kontingent til FIDE og Nordisk Skforb.	10.302	12
10 Stævnefest	11.234	10
4 Tab på debitorer	5.954	4
31 Inventar	10.300	7
1 Diverse	1.696	2
0 Arbejdsmarkedsbidrag	7.857	10
204		276.568
		189

1987	tkr.	Budget	Budget	
			1988	1989
			kr.	tkr.
24	Note 4 - udgifter vedr. turneringer			
24	Enkeltmandsturneringen i Odense	4.855	35	
65	Divisionsturneringen	47.382	75	
8	Europacup for klubhold	1.955	20	
25	Tilskud til holdturneringen i 8. hk.	19.940	25	
19	Korrespondanceskak	14.245	20	
2	Opgaveskak	1.846	4	
25	Skole- og gymnasieskak	25.000	25	
3	Junior-hovedkreds-holdturnering	3.000	4	
10	Junior-DM	23.752		
	Tilskud fra Tuborgfondet	7.500	16.252	14
24	Junior-styrketræningen på Tjele	35.111	40	
14	Junior-4-landskamp	19.233	12	
11	Junior-VM	14.107	12	
12	Landskamp mod Sverige	13.223	8	
18	EF-turneringen for landshold	19.425	20	
32	Zone- og interzoneturneringen	3.250	65	
29	Nordisk Turnering	0	0	
0	Olympiade i Grækenland - herrer	51.832	0	
0	Olympiade i Grækenland - kvinder	37.832		
	Tilskud fra Gudrun Levalds legat	16.000	21.832	0
9	Rating- og titelafgift til FIDE	7.484	10	
16	Diverse	1.500	2	
0	Vesterhavsturneringen (særbevilling)	49.000	0	
332		370.472	391	

Internationale turneringer i Danmark

	Copenhagen Open	26.000		
	SDS - Næstved Open	26.000		
	Vesterhavsturneringen	26.000		
	Lyngby-Virum 60 år	10.000		
	Silkeborg/Støtteforeningen	10.000		
66	AS04/Støtteforeningen	13.000	111.000	95

Pige/kvindeskak

	Politiken Cup, Nordkalotten	10.000		
	5. uofficielle DM for piger, Forlev	3.000		
	Esmat Guindy, VM 1987 u/ 16	465		
	Pige-4-landskamp i Sverige	7.000		
25	3. åbne DM for kvinder, Århus	12.000	32.465	25

Seniorer i udlandet

	Carsten Høi, Reykjavik	2.800		
	Torben Sørensen, Reykjavik	2.800		
	Bjarke Kristensen, Saint John	1.400		
	Jens Ove Fries Nielsen, Lugano	1.400		
	Kaj Bjerring, Varna	2.800		
	Kaj Bjerring, Lichtenstein	1.400		
	Erling Mortensen, Linz	600		
33	Carsten Høi, Groningen	1.400	14.600	28

Juniorer i udlandet

	Mads Smith Hansen, Gausdal	1.400		
	Tobias Christensen, Kadet-EM	420		
	Lars Bo Hansen, Rom	1.400		
	Mads Smith Hansen, Lugano	1.400		
	Jens Kjeldsen, Kadet-VM (1987)	465		
	Mads Smith Hansen, Pula	1.400		
	Lars Bo Hansen, Pula	1.400		
	Mikkel Antonsen, Kadet-VM	1.400		
	Jesper Lund, Davos	1.865		
	Allan Bangsbro, Gøteborg	620		
	Roland Greger, Gent	1.324		
	Jan Sørensen, Espoo	1.920		
	Jens Alsbirk, Hamborg	712		
	Sune Berg Hansen, Hamborg	712		
	Peter Heine Nielsen, Hamborg	714		
	Thomas B. Nielsen, Sas van Gent	1.359		
	Lars Bo Hansen, Berlin	1.400		
	Lars Bo Hansen, Moskva	2.630		
	Lars Bo Hansen, Junior-EM (1987)	455		
	Mads Boe, Katowice	2.125		
	Lars Hansen, Katowice	2.125		
	Jens Kjeldsen, Katowice	2.125		
	Tobias Christensen, Arnhem	1.114		

1987	tkr.	Budget	Budget	
			1988	1989
			kr.	tkr.
	Juniorer i udlandet - fortsat			
	Thomas B. Nielsen, Thessaloniki	1.400		
	Klaus Bolding, Groningen	700		
	Allan Holst, Hastings	1.050		
	Peter Heine Nielsen, Hastings	1.050		
	Mads Smith Hansen, Junior-EM	1.225		
	Jens Østergård, Hallsberg	790		
	Nikolaj Borge, Travemünde	600		
	Uffe V. Nielsen, Hastings	2.200		
	Carsten Hansen, Hastings	2.200		
	Erik Søbjerg, Hastings	2.200		
	Jan Sørensen, Hastings	2.200		
31		46.100	28	
487		574.637	567	

Tilknyttede fonds

Nimzowitsch's Gravstedfond

Balance pr. 31. december 1988

Obligationsandel, nom. kr. 640 à kurs 100,00	640
Obligationsandel, nom. kr. 1.750 à kurs 100,00	1.750
Bankbeholdning	1.325
Kapital	3.715

som fremkommer således:

Kapital pr. 1.1. 1988	3.590
Renteindtægter	419
Kursregulering/ kursgevinst	48
Vedligeholdelse af gravsted	+342
Kapital pr. 31. december 1988	3.715

Dansk Skak Unions Materialefond, herunder apoteker Christensens skakfond

Balance pr. 31. december 1988

Obligationsandel, nom. kr. 49.550 à kurs 100,00	49.550
Obligationsandel, nom. kr. 42.000 à kurs 100,00	42.000
Obligationsandel, nom. kr. 75.000 à kurs 100,00	75.000
Bankbeholdning	18.595
Udlån: Assens Skakklub	500
Mårslet Skakklub	975
Vejle Skakklub	1.750
Nordre Skakklub	3.000
Skakklubben Alssund	4.000
Ålbæk Skakklub	1.800
Århus Skak Union	4.000
	16.025
Kapital	201.170

som fremkommer således:

Kapital pr. 1.1. 1988	183.608
Renteindtægter	20.599
+ Handelsrenter	+4.199
Salg af skakdiagrammer	1.890
Kursregulering/ kursgevinst	+728
Kapital pr. 31. december 1988	201.170

Berléme-Nix og hustrus fond

Balance pr. 31. december 1988

Obligationsandel, nom. kr. 5.040 à kurs 100,00	5.040
Obligationsandel, nom. kr. 8.750 à kurs 100,00	8.750
Bankbeholdning	11.613
Kapital	25.403

som fremkommer således:

Kapital pr. 1.1. 1988	24.995
Renteindtægter	2.651
Kursregulering/ kursgevinst	250
Initiativpræmier	+2.493
Kapital pr. 31. december 1988	25.403

Dansk Skak Unions internationale fond

Balance pr. 31. december 1988

Obligationsandel, nom. kr. 18.770 à kurs 100,00 ..	18.770
Obligationsandel, nom. kr. 78.750 à kurs 100,00 ..	78.750
Obligationsandel, nom. kr. 125.000 à kurs 100,00	125.000
Obligationsandel, nom. kr. 200.000 à kurs 100,00	200.000
Bankbeholdning	49.066
Kapital	471.586

som fremkommer således:

Kapital pr. 1.1. 1988	367.965
Renter	39.940
÷ Handelsrenter	+6.998
Medlemsbidrag, henh. 8 kr. og 4 kr.	66.248
Salg af turneringsbogen »Nimzowitsch	
Memorial 85«	1.328
Kursregulering/kursgevinst	3.103
Kapital pr. 31. december 1988	471.586

Fra Johs. Johnsens Fond har unionen modtaget en renteandel på kr. 6.131,00, som er udbetalt med kr. 4.131,00 til danmarksmesteren og kr. 2.000,00 til vinderen af divisionsturneringen.

Fra Gudrun Levalds legat er der i 1988 udbetalt kr. 16.000,00, som er anvendt i forbindelse med kvindernes deltagelse i olympiaden i Thessaloniki.

Søndersø, den 31. december 1988
Jørn Erik Hansen
 kasserer

Vi har revideret foranstående fondsregnskaber.

Søndersø, den 22. januar 1989
Ole Gjelstrup *Egon Hansen*
 statsaut. revisor, Vejle *Nykøbing F.*

Dansk Skaksalg ApS

Beretning og regnskab for året 1988

Årsberetning

Om selskabets økonomiske stilling og resultatet af virksomheden i det forløbne år henvises til resultatopgørelsen for 1988 og balance pr. 31/12 1988.

Der er fra statutidspunktet og frem til i dag efter vor overbevisning ikke indtrådt forhold, som vil kunne forrykke vurderingen af årsregnskabet væsentligt.

Selskabet forventer en positiv udvikling i de kommende år.

Årets resultat kr. 2.833,96 foreslås overført til Dansk Skak Union.

Resultatopgørelse for tiden 1/1 - 31/12 1988

1987		
t.kr.		
276	Bruttofortjeneste	265.403,39
	Distributions-, salgs- og	
198	reklameomkostninger	212.304,04
25	Administrationsomkostninger	39.563,68
223		251.867,72
53	Resultat før renter m.v.	13.535,67
6	Renteindtægter o.lign.	2.781,50
÷10	Renteudgifter o.lign.	÷13.663,21
		÷10.881,71
49	Resultat før skat	2.653,96
0	Skat	+180,00
49	Årets resultat	kr. 2.833,96

Balance pr. 31. december 1988

31/12-87	Aktiver	
t.kr.		
	Anlægsaktiver:	
	Materielle anlægsaktiver:	
3	Inventar	7.635,00
3	Anlægsaktiver ialt	kr. 7.635,00
	Omsætningsaktiver:	
	Varebeholdninger:	
288	Handelsvarer	266.846,00
	Tilgodehavender:	
75	Tilgodehavende fra salg	86.115,95
3	Tilgodehavende merværdiafgift	0,00
0	Værdipapirer	400,00
16	Likvide midler	34.154,56
382	Omsætningsaktiver	kr. 387.516,51
385	Aktiver ialt	kr. 395.151,51

Balance pr. 31. december 1988

31/12-87	Passiver	
t.kr.		
	Egenkapital:	
100	Indskudskapital	100.000,00
100	Egenkapital ialt	kr. 100.000,00
	Hensættelser:	
33	Eventualskat	kr. 32.758,00
	Kortfristet gæld:	
36	Bankgæld	49.605,53
	Leverandører af varer og tjeneste-	
91	ydelser	97.928,21
125	Anden gæld	114.859,77
252	Kortfristet gæld ialt	kr. 262.393,51
385	Passiver ialt	kr. 395.151,51

Søndersø, den 31. december 1988
Anne-Grete Hansen
 daglig leder

Revisionspåtegning

Foranstående regnskab for året 1988 har vi revideret. Revisionen, der er udført i overensstemmelse med god revisionskik, har ikke givet anledning til bemærkninger.

Haderslev og Herning, den 16. januar 1989

Hans Henrik Vogensen
 reg. revisor

Tage Sørensen
 Statsautoriseret revisor

Skaknævnets sag nr. 120

Kendelse

Ved skrivelse af 17. september 1988 har turneringslederen for k-skak-enkeltmandsturneringen på baggrund af en klage fra en deltager i gruppe E-87-03, Kej Vermehren, truffet afgørelse om, at en anden deltager, Niels Jørgen Fries Nielsen, bortvises fra gruppen. Ved skrivelse af 13. oktober 1988 har k-skakchefen stadfæstet afgørelsen med den begrundelse, at Niels Jørgen Fries Nielsen groft har tilsidesat k-skak-reglementets pkt. 6.4.2 om sportslig optræden. Ved skrivelse af 14. oktober 1988 har Niels Jørgen Fries Nielsen (herefter benævnt klageren) klaget over k-skakchefens afgørelse til Skaknævnet.

Det fremgår af sagen, at Kaj Vermehrens klage til turneringslederen angik det forhold, at han ifølge et medlemsblad for Hammershøj Skakklub ikke har spillet mod klageren, men derimod mod to elever på Tjele Efterskole, ligesom bladet indeholdt stillinger fra og kommentarer til uafsluttede partier i gruppen. Endvidere har han anført, at klageren har søgt at presse ham til at opgive partiet under henvisning til, at han »gerne vil prøve kræfter i landsholdsklassen«.

Klageren har i en redegørelse af 9. juni 1988 til turneringslederen anført, at han som lærer på Tjele Efterskole tilmeldte sig turneringen for at få nogle partier, som kunne analyseres løbende i forbindelse med skakundervisningen. Til hvert parti knyttedes to elever, som skulle foreslå træk, som kun blev udført, hvis han selv anså dem for acceptable. Samtidig blev partierne diskuteret i klassen. Efterhånden foretoges flere og flere træk dog uden forslag fra eleverne. Også computere har været anvendt i forbindelse med partierne, ligesom andre stærke spillere har deltaget i analyserne. Han har imidlertid kun afsendt træk, som han selv anså for

acceptable. Han finder intet forkert i at modtage hjælp i forbindelse med k-skakpartier. Han anser klagen for indgivet, fordi han i forbindelse med sit sidste træk foreslog Vermehren at opgive partier, idet han samtidig oplyste, at forslaget var begrundet i et ønske om at deltage i landsholdsklassen, og idet han samtidig undskyldte sin frækhed.

Klageren har i sin klageskrivelse af 4. oktober 1988 til k-skakchefen blandt andet anført, at Vermehren længe har været indforstået med måden af afvikle partierne på.

Klageren har i sin skrivelse til Skaknævnet blandt andet anført, at det må være op til hver enkelt spiller, om man vil benytte hjælp til k-skak, og det er udbredt praksis at gøre det. Spilleren er ansvarlig for trækkene ved sin underskrift. Tidligere sager har ikke givet anledning til reglementsændringer. Hans åbenhed om sagen bør ikke komme ham til skade.

Kaj Vermehren har i en skrivelse af 14. december 1988 anført, at han med mellemrum fik tilsendt numre af klubbladet fra klageren, men at det først var efter modtagelsen af klagerens seneste kort, at han blev opmærksom på omtalen af klagerens måde at afvikle partierne på. Han har således ikke på noget tidspunkt godkendt fremgangsmåden. Efter hans opfattelse er turneringslederen blevet ført bag lyset, og konsekvensen af en eventuel godkendelse af fremgangsmåden vil være, at enhver skakklub via et kvalificeret medlem kan uddele en k-skak-gruppens partier til klubspillere, som hver især ikke har kvalificeret sig til den pågældende klasse.

Skaknævnet har modtaget kopier af de relevante sider fra klubbladet. Disse er skrevet af klageren. Det er omtalt, at »holdet deltager i eliteklassen i k-skak under mit navn – der er to elever om hvert parti.« Bestemte elevnavne er opført som spillere skiftevis med betegnelsen »vi«. Klageren har i forbindelse med sagen fremhævet den pædagogiske effekt af, at eleverne herved føler medindflydelse på trækkene.

Skaknævnet skal udtale: Da det i pkt. 6.1.1 i reglement for Dansk Skak Unions korrespondance-skaktureringer er bestemt, at FIDE's regler for skakspillet kun er gældende i den udstrækning, de er anvendelige, må det fastslås, at der ikke udtrykkeligt i de skrevne regler om k-skak er taget stilling til lovligheden af at tage sin tilflugt til tredjemands råd eller mening, jfr. § 15.1.a i FIDE's regler for skakspillet.

Det findes at være så almindeligt udbredt, at k-skakspillere analyserer igangværende partier med andre og benytter resultaterne af analyserne i partierne, at det må siges at have dannet sig en sædvane for, at dette er tilladt.

Klagerens oplysninger om, at fordelingen af partierne til eleverne er sket i undervisningsøjemed, og at han selv har godkendt og underskrevet hvert enkelt afsendt træk, lægges til grund. Klageren findes, jfr. ovenstående, ikke herved at have udvist manglende forståelse af spillets karakter eller gjort sig skyldig i sportslig optræden.

Da træk beregnet af en computer findes at kunne sidestilles med råd fra tredjemand, findes oplysningen om, at der har været anvendt computere i forbindelse med partierne, ikke at kunne føre til andet resultat.

Klagerens enkeltstående forslag til Kaj Vermehren om at opgive partiet under henvisning til, at han gerne ville deltage i landsholdsklassen, findes ikke at være en sådan tilsidesættelse af den gode tone, som bør anvendes spillerne imellem, at det kan karakteriseres som sportslig optræden.

Herefter bestemmes: Bortvisningen af Niels Jørgen Fries Nielsen fra gruppe E-87-03 i k-skak-enkeltmandsturneringen ophæves. Turneringslederen fastsætter en dato, hvorfra de uafsluttede partier genoptages.

Depositum tilbagebetales klageren.

Kai Bjørnskov
Martin Koch Clausen
Henning Larsen

MASTER EPICURE APS

Nyholms Allé 58, 2610 Rødovre, telf. 01-410274, giro 3403718

Master Epicure introducerer hermed markedets bedste skaktureringssystem – CTM – Chess Tournament Manager i følgende versioner:

CTM

CTMR Demo version 95 kr.
CTMT Tidsbegrænset version 95 kr.
CTM Fuld version 4.850 kr.

Alle priser er incl. merværdiafgift og levering.

CTM administrerer og afvikler skaktureringer efter gældende regler. (f.eks. nordisk, schweizer og Monrads system). FORLANG SPECIAL-BROCHURE.

Master Epicure ApS er autoriseret forhandler af alle gængse PC-programmer lige fra WordPerfect til DBase og AST PC-computere. Derudover sælger vi printere og al anden hardware til markedets billigste priser!

Master Epicure

- hjælper gerne med at finde det system, der løser netop din opgave,
- programmerer, såfremt standardprogrammerne ikke kan løse opgaverne til din tilfredshed,
- yder garanti og service ud over det sædvanlige,
- yder mindst 15% rabat på de vejledende udsalgspriser,
- er leverandør til stat, kommune og koncessionerede selskaber,
- fører kun produkter fra velanskrevne producenter.
- yder professionel vejledning og instruktion i brugen af systemerne,
- er et rådgivende ingeniørfirma.

Ring altid først til os, før du køber!

Skaknævnets sag nr. 121

Kendelse

Ved skrivelse af 4. december 1988 har klageren Helge Dockweiler, Tårnby Skakklub, indbragt k-skakchefens afgørelse af 13. november 1988 vedrørende danmarksturneringen i k-skak for hold 1987, 1. division, for Skaknævnet.

K-skakchefen har i sin kendelse stadfæstet turneringslederens afgørelse af 24. oktober 1988, hvorved det bestemtes, at den omstændighed, at Gentofte Skakklub var blevet opløst, inden turneringen var færdigspillet, ikke – som klageren i en skrivelse af 17. oktober 1988 havde nedlagt påstand om – skulle have den følge, at holdet udgik af turneringen, eller at et endnu ikke afsluttet parti skulle dømmes tabt for Gentofte Skakklub.

Det fremgår af sagen, at Gentofte Skakklub ifølge klagerens oplysninger blev opløst den 1. juli 1988. På dette tidspunkt havde spillere på Gentofte Skakklubs hold i alt fire igangværende partier i den nævnte turnering. Tårnby Skakklub blev opmærksom på, at Gentofte Skakklub var opløst, da det viste sig, at klubben ikke deltog i holdturneringen i nærskak i sæsonen 1988-89. Ved klagens indgivelse til turneringslederen resterede i hele turneringen ét parti, nemlig partiet mellem klageren og Ib Skovgaard, Gentofte Skakklub.

Klageren har ved indbringelsen for Skaknævnet gentaget sin principale påstand om, at Gentofte Skakklub skal udgå af turneringen, således at alle hold vinder 4 - 0 over Gentofte Skakklub. Subsidiært har han påstået de pr. 1. juli 1988 igangværende partier dømt tabt for Gentofte Skakklubs spillere og mere subsidiært det ved klagens indgivelse igangværende parti tabt for Ib Skovgaard.

Klageren har som begrundelse for påstandene henvist til, at den omstændighed, at klubben ikke længere eksisterer, må medføre, at den ikke længe-

re kan deltage i turneringen for klubhold. Den er da også slettet af nærskakholdturneringen. Efter k-skakreglementet har klubben, ikke de enkelte spillere, nogle rettigheder med hensyn til holdet, og disse kan ikke udøves, når klubben er opløst. Efter pkt. 6.7.4.5 er det klubberne, der skal placeres efter points, og efter Gentofte Skakklubs opløsning er der ingen klub at placere i tabellen. Opløsningen må sidestilles med tavshed, jfr. pkt. 6.2.8, og det er i den forbindelse gjort gældende, at reglen om indkaldelse til bedømmelse kun kan antages at gælde, hvis en part udtræder på grund af lovligt forfald af grunde, som parten ikke selv har indflydelse på, og Gentofte Skakklub har frivilligt besluttet at lade sig opløse. Der er ikke hjemmel til turneringslederens og k-skakchefens konstruktion, hvorefter en ny »klub« bestående af enkeltmedlemmer er indtrådt i den tidligere klubs sted. I andre sportsgrene er det almindeligt at lade alle de øvrige klubber stå som vindere over for en udtrådt klub. Den subsidiære påstand har den ulempe i forhold til den principale, at ikke alle klubberne stilles lige.

Ib Skovgaard har ved skrivelse af 28. december 1988 oplyst, at Gentofte Skakklub blev opløst pr. 30. september 1988, hvor partiet mellem klageren og ham var det eneste tilbageværende. Gentofte Skakklub gennemførte holdturneringen i nærskak 1987/88, og klubben blev ikke slettet, men undlod at tilmelde sig i den følgende sæson. Han har nedlagt påstand om, at det oprindeligt tilmeldte hold fra Gentofte Skakklub har ret til at færdigspille turneringen. Til støtte herfor har han anført, at den opståede situation ikke er taget i betragtning i reglementet. Det måtte kræve klar hjemmel heri, hvis klubben skulle slettes af turneringen, eller hvis det uafsluttede parti skulle dømmes tabt. Det fremgår ikke klart af pkt. 6.7.3.1, om kravet om klubbens tilhørsforhold til unionen kun stilles ved tilmeldingen eller gennem hele turneringen, men dels står reglen placeret i et afsnit med overskriften »Adgangsbetingelser m.m.«, dels må reglen fortolkes

analogt med pkt. 6.7.3.2 om de enkelte spillers medlemskab af klubben. Han kan ikke tilslutte sig den konstruktion, at det er et nyt hold bestående af enkeltmedlemmer, der er indtrådt på Gentofte Skakklubs plads.

Skaknævnet skal udtale: Da reglementet for k-skakholdturneringen er opdelt i blandt andet punkterne »Adgangsbetingelser m.m.« og »Turneringens afvikling«, og reglen om, at enhver skakklub, der er tilmeldt Dansk Skak Union, har adgang til turneringen, er anført i det første af disse afsnit, og da det efter pkt. 6.7.4.3 er tilladt en klub at lade alle et holds fire spillere færdigspille turneringen, selv om de har skiftet til andre klubber, findes den omstændighed, at Gentofte Skakklub ved at opløse sig har afskåret sig fra som klub at disponere over holdet med hensyn til indsættelse af reservespillere, ikke at kunne bevirke, at holdet, som det var sammensat på tidspunktet for klubbens opløsning, ikke kan færdigspille turneringen. At den klub, som skal opføres i slutplaceringen, ikke længere eksisterer, kan ikke føre til et andet resultat.

Herefter bestemmes: Turneringslederens og k-skakchefens afgørelser, hvorved nogle af Helge Dockweiler nedlagte påstande om indgriben over for den nu opløste Gentofte Skakklubs hold i 1. division i k-skakholdturneringen 1987 ikke er taget til følge, stadfæstes.

Depositum tilfalder Dansk Skak Union.

Kai Bjørnskov
Martin Koch Clausen
Henning Larsen



Giro 8 06 43 93

Støt
Støtteforeningen

Julekonkurrencen

Mange havde prøvet kræfter med julekonkurrencen i Skakbladet nr. 12, 1988, og traditionen tro lykkedes det at påvise, at en af studierne (fra 1938!) er ukorrekt.

Eneste i alle detaljer rigtige løsningsæt blev indsendt af Per Jørgensen, Bispbjerg Parkallé 43, 2400 København NV, som dermed vinder 1. præmien på 300 kr. for andet år i træk.

Næsten rigtige løsninger blev indsendt af Kai Bjørnskov, Haderslev, Bjarne Sønderstrup, Aalborg, Jan Sørensen, Herning, Tage Sørensen, Herning, og Hans Henrik Vogensen, Haderslev. Efter lodtrækning blandt disse fem, som i alt væsentligt havde løst de seks opgaver korrekt, tilfaldt 2. præmien på 200 kr. Tage Sørensen, Munkgårdkvarteret 49, Snebjerg, 7400 Herning..

Ti præmier à 100 kr. tilfaldt ved lodtrækning blandt samtlige løsere med mindst tre opgaver rigtigt løst: Christian Jørgensen, Sandvej 15, 6430 Nordborg - John Holst, Ringivevej 54, 7323 Give - Thorben L. Pedersen, Skyttemarksvej 63, 4700 Næstved - Henning Nielsen, Morelvej 99, 5250 Odense SV - Niels Lauritzen, Nordborggade 4, 1., 2100 Kbh. Ø - Gregers Vefling, Johan Wilmannsvej 4, 2800 Lyngby - Hans Henrik Vogensen, Rosenbakken 34, Haderslev - Claus Larsen, Tranevænget 22, 1., 2600 Brøndby - Bjarne Sønderstrup, Østreg Allé 69, 1., 9000 Aalborg - Erik Dansbo, Chr. Richardsvej 5 A, 7000 Fredericia.

Løsningerne:

Opgave 1: (Liburkin, 1947)

Hvid vinder. 1. d6, h4 og nu må hvid konge træde

varsomt. 2. Ke1! Kongen kan kun tillade sig at gå ind på diagonalen a7-g1, når den sorte konge blokerer a7. F.eks. 2. Kf1? h3 (hvid trækvang) 2. Kg1, La7! eller Kf3?, h3 3. Kg3, La7! 4. d7, Lb8+ og 5. -, Lc7. 2. -, h3 3. Kf1! (sort trækvang) 3. -, Ka7 4. Kg1, Ka6 5. Kh1! Ikke Kh2? 5. -, Ka7 6. Kh2 og 7. Kxh3. I fagsproget: reciprok trækvang.

Opgave 2: (Mattison, 1914)

Remis. Ikke 1. Kf4? c2! 2. Th1+ Th3 3. Tc1, Th2 4. e7, Ld7 5. Ke3, Kg5 6. Kd3, La4! Derimod 1. Tb8! Lxe6+ 2. Kf4, Tf3+! 3. Kxf3, c2 4. Tb4+ 4. Th8+? duer ikke p.g.a. 5. Th1 og Ld5+. 4. -, Kh3 5. Tb5! Lg4+ 6. Kf2, c1D 7. Th5+ Lxh5 pat. Godt skjult pat. En af de svære opgaver.

Opgave 3: (Kasparjan, 1962)

Remis. Hvis hvid umiddelbart tager den sorte løber efter 1. Dd4+? Kg8 2. Dxd7 er der pat efter 2. -, c1D 3. Dg7+! og efter 2. -, Db6+ 3. Kxa4, c1D 4. Dg7+! Men sort indskyder 3. -, Da6+ og efter 4. -, c1D vinder sort. Hvid må derfor først tvinge sort konge til feltet h6. 1. Df8+! Kh7 2. Df7+ Kh8+ Kh7 4. Df7+ Kh6 5. Dxd7! Db6+ 6. Kxa4, Da6+ 7. Kb3! c1D 8. Dd2+ Dxd2 pat.

Opgave 4: (Korolkov, 1951)

Hvid vinder. 1. f7! Ta6+ Ikke 1. -, Tf6? 2. Lb2! 2. La3! Og ikke 2. Kb2? p.g.a. 2. Tf6? 2. -, Txa3+ 3. Kb2, Ta2+! 4. Kc1! Her kan Hvid ikke spille Kc3?, da sort holder remis efter Tc2+. Bevæger hvid sig ud på d-linjen, spiller sort Td2+ efterfulgt af Td8! 4. -, Ta1 5. Kd2, Ta2+ 6. Ke3, Ta3+ 7. Kf4, Ta4+ 8. Kg5, Tg4+! 9. Kh6! Tg8 10. Se7! Le6 11. fxc8D+ Lxg8 12. Sg6 mat. Indeholder alt. Enkel udgangsstilling, lang klar variant og smuk matstilling.

Opgave 5: (Douluchanov og Korolkov, 1938)

Remis, 2 løsninger. Dette noget uhensigtsmæssige resultat skyldes dels, at flere løsere påviser, at den oprindelige studie er ukorrekt! Dels, at redaktionen i sin iver at sløre identiteten har placeret hvid løber på h7 og ikke på g8. Med hLg8 og sort i træk var forfatterens intention gevinst for sort: 1. -, Kd8 2. a4! a5! 3. Lh7, Te8 4. Lg8, Kc8 5. Lh7, Td8 6. Lg8, Kb8 7. Lh7, Tc8 8. Lg8, Ka8! 9. Lh7, Tb8 10. Lg8, a6! 11. Lh7, Ka7 og vinder. Men hvid spiller i stedet 9. Th7! Tb8 10. Lf7! eller 9. -, Txc8 10. Txc7! Txc7 11. Kh6, Tg8 12. Kh7, Tc8 13. g7, f5 14. gxf5, g4 15. f6! og vinder. Sort er derfor tvunget til f. eks. 7. -, Txc8 og hvid er pat. Imidlertid fører også 1. Txf8 til remis. 1. -, Kxf8 2. Lg8! Ke8 3. Lf7+ Kd8 4. Le8, Kc8 5. Ld7+ Kb8 6. Lc8! a5. 7. La6! og sort kommer ikke ud. Konklusion: remis efter såvel 1. Lg8! som 1. Txf8!

Opgave 6: (Pogosjants, 1971)

Remis. 1. Txc8 og nu er 1. -, Txa7? forhatet p.g.a. 2. c8S+ Kb7 3. Sxa7, Sf7+ 4. Kh7 og 5. Tg7. Derfor 1. -, Sf7+ 2. Kh7, Sg5+! 3. Kh8, Sf7+ 4. Kg7, Txa7! 5. c8S+ Kb7 6. Sxa7, Sd6! 7. Td8, Kc7! 8. Tf8, Kb7 9. Tf6? Se8+ eller 8. Th8, Kb7 9. Th6, Sf5+. Hvid kan ikke vinde på trods af sin materielle overvægt.

Skulle nogen have indvendinger mod de anførte varianter, er vi modtagelige for protester. Skak er jo slet ikke noget nemt spil... Tak for denne gang!

Holger Helledie og
Thorbjørn Rosenlund



Chess Informant 46

The closer we are to the target, the harder it is.
 And to shoot the target, Chess Informant should fulfill two conditions:

- New, original, important — to be preserved from forgetting. All of them!
- The games are annotated by the chess players who played them. All of them.

The best chess players of the world annotate their games:

- Kasparov 21
- Karpov 15
- Nunn 15
- Timman 13
- Jusupov 13
- Nikolić 13
- Gulko 11
- Tal 9
- Beliavsky 9
- Sax 9
- Speelman 8

Of 4000 games from the Olimpiad in Thessalonike the best ones have been estimated, selected and annotated by the Editorial Board of Chess Informant and hundred of their contributors. Several hundred tournaments all over the world have been treated in the same way: Philadelphia, Biel, Rotterdam, Amsterdam, USSR (ch), Tilburg, Reykjavik, USA (ch), Belgrade. As well as the matches: Speelman — Short, Chiburdanidze — Ioseliani, Tal — Timman...

The Chess Information System
 of Chess Informant:
 Chess Informant
 Encyclopaedia of Chess Openings
 Encyclopaedia of Chess Endings



Chess Informant

Sommerskak i Århus

Netop som man troede, at tabet af Vesterhavsturneringen og SDS-Næstved Open ville efterlade den danske skak-sommer tom og øde, meddeler Århus Skak Union, at der bliver skak-festival 3-9. juli i Århus.

Junior-DM slutter 2. juli, så de mest skaksultne unge kan altså være med i begge turneringer. Som overbygning er det tanken at arrangere enten en IM-turnering, en stærk national turnering, eller eventuelt et eksperiment, hvor 9 Elo-ratede møder 9 spillere uden Elo-rating.

Et samarbejde med Morgenavisen Jyllands-Posten skulle fra 1990 sikre gennemførelse af en international open (avisens skakmedarbejder, GM Curt Hansen, var optaget af andre arrangementer i år).

Indbydelse til den koordinerede turnering bliver bragt i skakbladet nr. 5.

Forslag til DM

I et brev dateret 6. februar 1989 fremsætter Spillerforeningen en række forslag til ændring af landsholds- og kandidatklassen ved DM 1990. Begge klasser foreslås begrænset til 10 deltagere, som spiller alle-mod-alle med to fridage.

Under henvisning til ligheden med internationale, titelgivende turneringer opfordres Dansk Skak Union til at yde hotel og fuld pension til samtlige deltagere i landsholdsklassen og til IM-erne (min. 3 af hensyn til titel-normerne) i kandidatklassen.

Principielt foretrak Spillerforeningen flere deltagere i landsholdsklassen, men økonomi og placeringen omkring påske taler for det skitserede forslag, mener foreningen. Begrænsningen af deltagerantallet i kandidatklassen skulle gøre klassen mere attraktiv for de næststærkeste og samtidig udnytte muligheden for titel-normer.

Béla Perényi død

Jublen over det ungarske dameholds OL-succes var ikke uden tragiske undertoner. Ildiko Madl træner, den 35-årige IM Béla Perényi, blev på vej til turneringen dræbt ved en trafikulykke. Perényi og Madl var forlovede.

Jan Hein Donner død

Hollands stærkeste spiller i perioden mellem Euwe og Timman, den farverige og kontroversielle Jan Hein Donner, er død efter lang tids svigtende helbred 61 år gammel.

KORRESPONDANCESKAK

Enkeltmandsturneringen

LH-1988

Resultaterne indløber nu jævnt fra denne klasse, og ikke uventet har *Vagn Jensen, Århus*, allerede lagt sig i spidsen med 2½ p. for 4 afsluttede partier. Han efterfølges af *Viggo B. Quist, Middelfart*, med 1½ p. for 2 partier.

Afsluttede grupper

E-87-03: 1. Henrik Lunden Kristensen, Nørresundby, 5½, 2. Niels Jørgen Fries Nielsen, Hammershøj, 5, 3. Henrik Svane, Horsens, 3, 4. Kaj Vermehren, Vedbæk, 2½, 5. Karl E. Clausen, Esbjerg, 2, 6. Torben B. Andersen, Silkeborg, 2, 7. Verner Nielsen, Vordingborg, 1.

3-88-03: 1. Jan justesen, Frederiksberg, 5½, 2. Aage Ludvigsen, Ikast, 5, 3. Poul Erik Simonsen, Gerding, 4, 4. Jørgen Rasmussen, Rødovre, 3½, 5. Mathias Pedersen, København, 2, 6. Mikkel Christoffersen, Hammershøj, 0, tavs, 7. Leif E. Madson, Poulstrup, 0, tavs.

Ernst Nielsen

Pokalturneringen

Pokal 84, finalen

Stillingen i toppen er pr. 8.2.1989: 1. P.C. Pitters, 6½ (9), 2. P. Hedegaard Jensen, 5 (7), 3. Sven Jardorf, 4½ (5), 4. Vilhelm Mortensen, 3 (4), 5. Poul Grydtholt Jensen, 3 (8).

Afsluttede grupper:

86 1 16: 1. Søren Ottesen, Sorring, 5½, 2. Tage Larsen, Frederiksværk, 5, 3. Jens O. Søndergård, Helsingør, 4, 4. Ole Pedersen, Kjellerup, 2½, 5. Bjarne Haar, Næstved, 2, 6. Benny Duun, Skovlunde, 1½, 7. Kaj Jørgensen, Hedehusene, 1½.

87 1 03: 1. Othar Jørgensen, Stenderup, 5, 2. Vagn Wraae, Bolderslev, 4½, 3. Poul Erik Jørgensen, Kolding, 4½, 4. Michael Andersen, Mariager, 3, 5. Jens Søndergård, Helsingør, 2½, 6. Søren Kristoffersen, Greve, 1½, 7. Bo Møllerup, København N, 0.

87 1 04: 1. Lars Riis Pedersen, Brabrand, 5, 2. C.B.H. Jensen, Lyngby, 5, 3. Lars J. Larsen, Stege, 4, 4. Svend Thorgau, Holsted, 4, 5. Jens J. Christensen, Randers, 1, 6. Niels K. Andersen, København, 1, 7. Thomas Kokholm, Hedehusene, 0 tavs.

87 1 05: 1. Knud Dyrberg, København Ø, 5, 2. Johny Pedersen, Herlev, 4½, 3. Jesper Asgaard, Holbæk, 4½, 4. Chr. Christensen, Løsning, 4, 5. Jørgen Parner, København F, 2, 6. Johannes Jensen, Allerød, 1, 7. Poul Erik Pedersen, Ålborg Øst, 0.

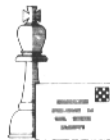
87 1 09: 1-2. Flemming Christiansen, Helsingør, 4½, Lars Hedebo, Esbjerg, 4½, 3. Chr. Ertbjerg, Aulum, 4, 4. Benny Duun, Skovlunde, 4, 5. Bjarne Eiholt, København K, 3, 6. Flemming Jensen, Hvidovre, 1, 7. Helge Svendsen, Ishøj, 0.

I ovennævnte grupper går nr. 1 09 2 til semifinalen.

85 S 01: 1. Morten Olsen, Ringsted, 5, 2. Bent Carlsen, Nykøbing F, 5, 5. Bjørn Laursen, Rask Mølle, 4, 4. Morten Jeppesen, Århus, 3½, 5. Flemming Andersen, Slagelse, 2, 6. Ole Pedersen, Kjellerup, 1½, 7. Henrik Larsen, Hørsholm, 0 tavs.

85 S 05: 1. Uffe V. Nielsen, Fredericia, 6, 2. Erik H. Jensen, Frederiksværk, 4, 3. Chr. Ertbjerg, Aulum, 4, 4. Vagn Wraae, Bolderslev, 2½, 5. Jørgen Hansen, Ringsted, 2½, 6. John Senger, Sønderborg, 2, 7. Hans Buus Pedersen, Tarm, 0.

Allan K. Ringsborg

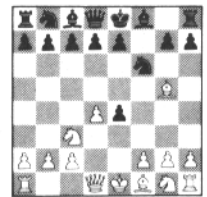


Landskamp

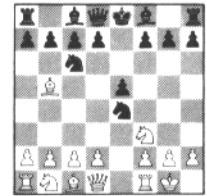
Landskamp mod England over 50-60 brætter indledes i maj. Der er endnu pladser på det danske hold, og interesserede kan henvende sig til Benny Larsen, Jægstrupvænget 269, 8310 Tranbjerg J, senest 1. april.

Tematurneringer

TT/6/89 1. d4, f5 2. e4, fxe4 3. Sc3, Sf6 4. Lg5 (Staunton-gambit). Tilmelding senest 1. april til Benny Larsen, Jægstrupvænget 269, 8310 Tranbjerg. Indskud kr. 60, start 1. juni 1989.



TT/7/89 1. e4, e5 2. Sf3, Sc6 3. Lb5, Sf6 4. 0-0, Sxe4 (Spansk). Tilmelding senest 1. juni til Benny Larsen, Jægstrupvænget 269, 8310 Tranbjerg. Indskud kr. 60, start 1. august 1989.



TT/8/89 1. d4, Sf6 2. c4, g6 3. Sc3, Lg7 4. e4, d6 5. f4, 0-0 6. Sf3, c5 7. d5. Tilmelding 1. august, start 1. oktober.

TT/9/89 1. Sc3. Tilmelding 1. oktober, start 1. december.

TT/1/90 1. d4, d5 2. c4, Sc6. Tilmelding 5. januar 90, start 1. marts 90.

Tilmelding og indskud

Internationale turneringer:

Tilmelding og repræsentant i ICCF: Benny Larsen, Jægstrupvænget 269, 8310 Tranbjerg. Tlf. 06 29 54 45. Giro 1 99 95 40. Europaturneringer: M-H-1.-2.-3. kl. (7 eller 15 delt.) 60 kr. Verdensturneringer: samme klasser 60 kr., (15 delt., ikke 3 kl.) 60 kr.

Enkeltmandsturnering:

Turneringsleder: Ernst Nielsen, Færøvej 10, 7200 Grindsted. Tlf. 05 32 45 71. Giro 5 16 96 15. Elite-Mester-1.-2.-3. kl. 60 kr. 7 deltagere i alle klasser

Pokalturnering:

Turneringsleder: Allan Ringsborg, Pokalskak v/ Allan Ringsborg, Postbox 861, 2400 NV. Tlf. 01 19 94 15. Giro nr. 1 57 71 90. Starter ca. 10. nov. Indskud 60 kr.

Holdturnering:

Turneringsleder: Peter Lindegård, Thunøgade 49, 8000 Århus C. Tlf. 06 19 17 25. Giro 4 33 21 99. Basisgrupper (3 hold a 4 spillere). 80 kr. pr. hold.

Ved tilmelding til k-skak turneringer skal personnummer (de første 6 cifre) samt medlemsnummer (påtrykt Skakbladets bagside) opgives.

K-skak resultatblade:

Udkommer en gang om måneden undtagen juli måned. Kan rekvireres ved at indsende frankeret svarkuvert i størrelse C5 (økonomibrev kr. 4,20) til Skakbladets ekspedition, Erika Sørensen, Tulipanvej 22, 6705 Esbjerg Ø.

Startbrev fremsendes ikke, før indskud er betalt.

Tag stilling...

Løsninger til øvelserne side 52

1. *Taher Tishan (SAU) - Tebernig (AUT), U-16 VM, Temesvar 1988.*

Efter 31. -, Sf4! 32. Lxf4, Tgx2+ 33. Sxg2, Lxf3 var den hvide stilling trævlet op. 34. De3, Lxd1 35. Dh3, Df3 36. Lg3, Dh5 37. Sh4? Lg4, og hvid tabte på tid: 0-1.

2. *D. Andersen, FS - M. Moe, Espergærde, 1. div. br. 3, Espergærde 1989.*

Offeret gik glat: 16. Sxf7! Kxf7 17. Sg5+ Kf8, og så afhænger det af sorts svar på 18. La3+!, hvordan e6 skal slås. 18. -, c5 19. Lxc5+ Dxc5 20. Se6+ Kf7 21. Sxc5, og hvid havde brikker nok til en komfortabel sejr (1-0, 43).

3. *Speelman - Korchnoi, Reykjavik 1988.*

Hvid afskar dækningsdiagonalen med 27. Le6!, og sort opgav. 1-0.

4. *Rubinstein - Spielmann, San Sebastian 1912.*

25. -, Lxe4!! truer 25. -, Tf1+ og mat. 26. Txe4. 26. Lxe4 er ikke bedre. 26. -, Tf1+! 27. Lxf1, Txf1+ 28. Kg2, Df2+ 29. Kh3, Th1. Det var pointen: h2 erobres med fortsat kongejagt. Dersom hvid havde slået på e4 med løberen, var forløbet blevet: 28. Kg2, Tg1+! 29. Kf3, Dh5+ 30. Ke3, Dh6+! 31. Kf3, Dxd2 med vindende angreb.

30. Tf3, Dxd2+ 31. Kg4, Dh5+ 32. Kf4, Dh6+ 33. Kg4, g5!! Flugtfeltet tages, og hvid må til at returnere materiale. 34. Txe6, Dxe6+ 35. Tf5, h6! Med hvids tårn i en »vevig« binding kan sort gøre klar til generalafbytning og bondeslutspil. 36. Dd3, Kg7 37. Kf3, Tf1+ 38. Dxf1, Dxf5+ 39. Kg2, Dxf1+ 40. Kxf1, axb4 41. axb4, Kf6 42. Kf2, h5, og hvid opgav. 0-1.

5. *E. Ejsing, K41 - Mads Smith Hansen, AS04, 1. div. br. 6, Kbh. 1989.*

Da løberen åbenbart ikke kan komme til f4, benyttes ideen til en anden kombi, hvor Da1 får en rolle: 23. Sxd6! Txe3. Ellers 24. Lf4! 24. Sxc8, opgivet! 1-0. Hvorfor? Jo, 24. -, Txc8 25. Txc7!, og pludselig er det baglinjematten Da8+, der spoger.

6. *Beljaskij - Salov, Bruxelles 1988.*

37. -, Db1!! er nødvendigt men tilstrækkeligt til at bevare officeren. Nu har sort nemlig efter 38. Txe2 svaret 38. -, Txf5! (39. Te1? Th5+). Hvid trak resigneret 38. Kg2 og tabte senere udramatisk (0-1, 56).

7. *Korchnoi - Nunn, Reykjavik 1988.*

Sort trak 28. -, Tf2+!, for hvids dame har jo travlt med at forhindre Dd3≠. 29. Kb1, Tf1+ 30. Kc2, Txa1 31. Sxa1, Dxa1, og sort vandt (0-1, 47).

8. *Ernst - Welling, Copenhagen Open 1988.*

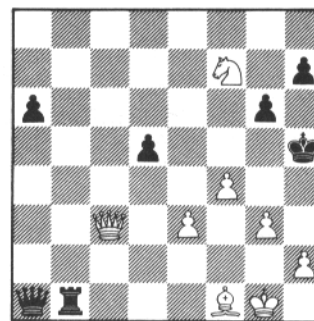
Med 41. e4!! fratog hvid sort muligheden for at stille tårn imellem på d-linjen og truede derved 42. Td3+ fulgt af Tc7+ og Tc8+. Da slag på e4 åbenbart

ikke hjælper, prøvede sort at lave et luftul: 41. -, f6 42. Td3+ Ke7 43. Tc7+ Kf6, og nu stille og roligt 44. Tb3!! med Tc8 som udækkelig trussel.

Sort forsøger det ikke ufarlige modspil 44. -, fxe4 45. Tc8, e3!. Her er 45. -, Txb7 46. Txb7, Kf5 (46. -, g5 47. h5!) 47. Tf8+ Kg4 48. Tgx7 håbløst. 46. Txb8, e2 47. Tf8+ Ke7 48. Te8+!! Kun sådan kan det gøres! Hvid vil have dame med skak og sætte mat. 48. -, Kf7 49. Tf3+ Tf5 50. Te3!, og sort opgav. 1-0.

Ikke alt, der glimrer, er guld

- Eller diamanter. I en romantisk stemning blev skakkombinationer sammenlignet med pigernes bedste venner. Men ligesom disse kan som bekendt også de kære kombier være behæftet med skavanker.

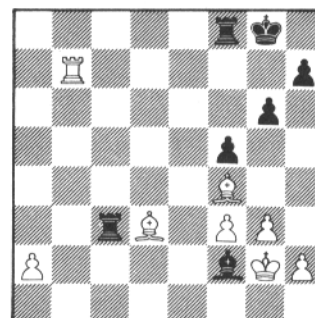


I partiet *Aljechin - Kaufmann, Odessa 1919*, vandt hvid som skrevet med 35. Kg2! Txf1 36. Kh3!! g5 37. g4+ Kg6 38. Se5+ etc., men i et anfald af præsenslittet kom skønhedspletten ikke med. *Allan Poulsen* var opmærksom og tilskrev SB:

»Til afdelingen for efterforskning af diamanter ved Bent Kølvig:... 35. Kg2 bliver til kulstøv efter 35. -, Tb2+. Aljechin kunne så spille f.eks. 36. Kg1, Tb1 37. Dd3! med fordel. Venlig hilsen...«

Tak! Aljechin så godt nok tårnskakken, men prøvede selvfølgelig det smarte. I sine noter anfører han 35. Kg2! Tb2+! 36. Kg1! Tb1! 37. Dxa1, Txa1 38. Kg2 som langsommelig men sikker gevinst. Er Allan Poulsens 37.Dd3! en nyhed? Tilsyneladende vinder det endnu hurtigere, da sort vel må give tårnet på f1.

Det andet tilfælde er derimod (endnu) ikke en klassiker. Fra sidste måned gentages her stillingen fra partiet *Chr. Overgaard - Bjørn Brinck-Clausen, Lyngby 1988*:



Hvid vandt efter 27. Le5! Tfc8 28. Lxf5! gxf5 29. Lxc3 Txc3 30. Kxf2 etc., men for sent blev det opdaget på værkstedet, at sort på halvmirakuløs måde kunne have reddet sit skind. *Jesper Salomonsen* fandt derimod ressourcen, straks SB kom på gaden.

Den forbausende enkle(?) men effektive redning efter 27. Le5! hedder såmænd 27. -, Ld4!! 28. Tg7+ Kh8 29. Lxd4, Txd3, og pludselig må hvid erkende, at der hverken fås bonde eller kvalitet, men kun evig skak med 30. Td7+ Kg8. Løberen kan ikke gemme sig på diagonalen, da tårnet forfølger den overalt: 30. La1, Tc1 31. Le5, Td5!.

Og så afventer vi med sindsro de næste korrektioner!

Bent Kølvig

SCHACKNYTT

– et internationalt tidsskrift

I årets første nummer af Schacknytt (64 sider) kommer en række af vore partikommentatorer til orde. Her findes navne som Pia Cramling, Jonny Hector, Judit Polgar, Zsuzsa Polgar, Harry Schüssler, Tom Wedberg og Michael Wiedenkeller. Desuden dukker stormestrene Ferdinand Hellers, Lars Karlsson, Bent Larsen og Yasser Seirawan op i vore spalter med jævne mellemrum.

Et abonnement på Schacknytt giver dig en en årgang fyldt til randen med underholdende og interessant læsning.

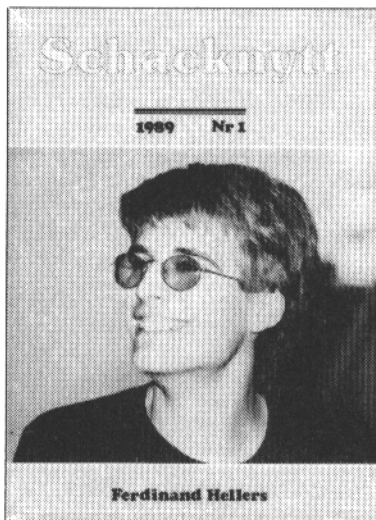
Du finder blandt andet:

- Ekspertkommentarer skrevet for den almindelige klubspiller.
- Skak-kavalkade med halsbrækkende og utrolige træk.
- Opsigtsvækkende udtalelser, og kig bag skak-scenens kulisser.
- Teoriartikler som baner vej i ufremkommelig terræn.
- En bred international orientering med speciel fokus på Garri Kasparov og hans stormesterkolleger. Fyldige turneringsreferater.
- Præmie-konkurrencer der er anderledes.

Abonnementsprisen for Schacknytt 1989 er 230 Dkr., og beløbet indsættes på vor danske postgirokonto I 74 11 79 (Schacknytt).

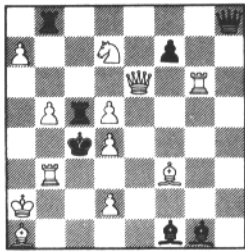
Schacknytt

Box 7103, S - 200 42 Malmö, Sverige.



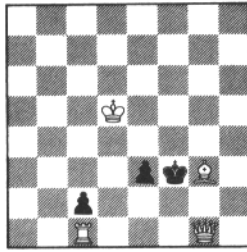


11789. Edvard Etmishev
SU-Leningrad - original



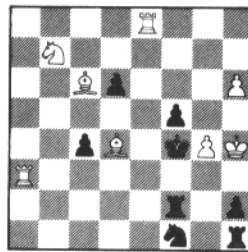
Mat i 2 træk

11790. Viktor Kitschigin
SU-Permij - original



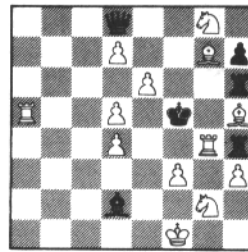
Mat i 2 træk

11791. Lars Larsen
DK-Sønderborg - original



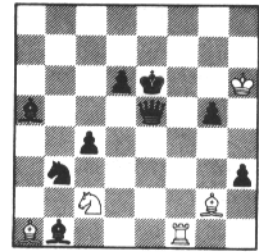
Mat i 2 træk

11792. Nils G.G. van Dijk
1. præmie Skakbladet 1983



Mat i 3 træk

11793. Christer Jonsson
S-Skärholmen



Hjælpepat i 2 træk
- 3 løsninger

Miniaturer (38)

Det italienske opgaveblad *Enigmistica Popolare* udskrev i 1933 en turnering for miniaturer, og den tyske avis *Neue Leipziger Zeitung* udskrev regelmæssigt månedsturneringer. August 1934 omfattede miniaturer. Det samme gjorde 2. halvårsturnering 1935.

- 11794. L.I. Kubbel. 1.pr. *Enigm.Pop.* 1933. Kd1 Dc8 Sd3 Bb7 Bh2 - Kgl Bg2. 3#.
- 795. U.Lancia. 2.pr. *Enigm.Pop.* 1933. Kbl Dh3 Lb3 Lg7 - Ke4 Bg6. 3#.
- 796. F.Palatz. 3.pr. *Enigm.Pop.* 1933. Kgl Td2 Sd1 Sfl Bg2 - Kel Lf5. 3#.
- 799. G.Sachodjakin. 2.pr. ex.aequo *Neue Leipz. Ztg.* 1934/8. Kg8 Be7 Bf4 Bg3 - Kh5 Sh8. 3#.
- 800. H. Kirschner. 1.pr. *neue Leipz. Ztg.* 1934/8. Ke4 Da3 Ld8 Le2 - Kcl Tb2 Lh4. 4#.
- 801. H. Kirschner. 2.h.omt. *Neue Leipz. Ztg.* 1935/II. Kb5 Th1 Sc1 Sd6 Bd2 - Kal Se5. 4#.

Løsninger til nr. 12 (nytårskonkurrencen)

11745. 1. Se3 tr. 2. Dd5#. 6 varianter. Dualen efter 1. - Txd7 opvejes af forførelsen 1. Sb6? Lg8! (LaL). (Dual = dobbelt fortsættelse af hvid) 746. 1. Lb4 og sort er i trækvang. 1. - a1D 2. a8D, T+ Dxa8 3. De8+ Dxe8#. 1. - a1T 2. Da4 Txa4/Ta2/Txb1 3. bxa4/Dxa2/Sxb1. 1. - a1L 2. Sc4 3. SxL. 1. - a1S 2. Sa3 3. SxS. Rart at se den præventive (=forebyggende) spærring på b4 og springernes omhyggelige nedslagtinger (LaL). Den sværeste opgave. Specielt var det i varianten med D-forvandling vanske-

ligt at finde 3. De8+ (VEM). 747. 1. Lb1 trækvang. Lige over Meridithgrænsen (LaL). (Meridith = opgave med højst 12 brikker. Opkaldt efter en amerikansk forfatter, der yndede opgaver med få brikker). 748. 1. Lf8 med herlige bindinger 1. - Kc5 2. Dxc6# og 1. - Kd5 2. Db5# (MRM). Trækvang er et kærkomment middel for enhver begynderkomponist. Lf8 og Sg5 skiftes til at være natvægtere (LaL). Natvægter er et populært udtryk for en hvid brik, der står unyttig hen. 749. Igen spærrer en hL præventivt (LaL). 1. Le7 tr. 2. f5#. 1. - Scd4, Sxe7 2. De8#. 1. - Dxe7/Sxf4/Sed4 2. Db1/Sxf4/Tg2#. 750. 1. Td5 med mange trusler: 2. S# (undt. Sd3?). 1. - Tg8+/Sf3+ 2. Sg6/Sxf3#. 1. - La5 2. Sc6#. Se, se også en hvid (på d5) kan bevirke et Goethart-frigørelse (=indirekte frigørelse af en bundet sort brik). Endnu en Goethart ved 1. - Lxd5 2. Sc4# kunne opnås, hvis en hBf3 her hindrede dualen 2. Sf3 (LaL). Vel nok den bedste af nytårstotrækkerne (MRM). 751. 1. De6. Dronningoffer og den gode, uopslidelige *halvbinding*, som endog er *fuldstændig*. 1. - Txe6/Tdxc7 2. Txd8/Sxc7# (LaL). 752. 1. Dg7. Førstetrækket tager 3 flugtfelter (LaL). Nem (MRM). 753. 1. Kf7 tr. 2. Se7+ Kc4 3. Ld3#. 1. - Sel 2. e4+ fxe.p. 3. Sxe3#. 2. - Kc4 3. Sd6#. 1. - b2 2. La2+ Ke4 3. Sd6#. 4 modelmatter; bøhmisk tradition har dybe rødder i Tjekkosllovakiet (LaL). 754. 1. Le6 tr. 2. Sg4#. 1. - dxe6 2. Ld8. 1. - D,Sxc4 2. Sxe2+ sLc8 kan aldrig være sluppet ud på brættet, og Lc2 er derfor en forvandlet sort bonde.

Nytårskonkurrencen

Ved lodtrækning mellem de indkomne løsninger blev præmierne tildelt følgende: 1. præmie (150 kr): Jørgen Toldsted, 2. præmie (125 kr): Niels Lauritzen, 3. præmie (100 kr): Steen Christensen. 4-13. præmie (60 kr): Vagn E. Madsen, Leif C. Schmidt, Poul Erik Rønø, Sven Michelsen, Stafan Wiwe, Lars Larsen, Lennart Larsson, Gustav Brun Jensen, Hans Chr. Wiwe, Torben Frederiksen. Præmierne tilsendes i form af gavekort til Dansk Skaksalg ApS.

Dom i Skakbladets tretræksturnering 1983

13 opgaver publiceredes i 1983; heraf var dog tre versioner af tidligere offentliggjorte opgaver.

- 1. præmie. 10825 (=11792). Ændret svar 1. - Dg5 og 1. - Lg5 mellem forspil og løsning. Desuden paradeændringer i løsningsspillet.
- Hædrende omtale. 10745. Tibor Szabó. Ka5 Da3 Te3 Tf6 Lf2 Sd6 Sf7 Bd4 Bf3 Bg4 Bh4 - Kf4 Dh7 Th5 Lc4 Sb2 Bc7 Bd3 Bf5. 2 varianter med hvid selvbinding efter sort skak, fulgt af frigørelse af den hvide brik. 1. Sxf5 tr. 2. Lg3#. 1. - Txf5+ 2. Dc5 Ld5 3. Dxc7#. 1. - Dxf5+ 2. Se5 Ld5 3. Sg6#.
- Rosende omtale. 10774. Lars Larsen. Kc1 De1 Se2 Bd2 Bg2 - Ka1 Bc2 Bd3 Be5 Bg3. 3. ensartede modelmatter. 1. Sd4 exd4 2. De8 Ka2 3. Da4#. 1. - e4 2. Dxe4 3. Da8#. 1. - Ka2 2. Dxe5 Ka3 3. Da5#.

Jan Mortensen



Højt på en gren...

Forleden hørte jeg en skakudsendelse i Københavns Radio. I er gode til at nå ud i medierne, I skakfolk! Men midt i beundringen studsede jeg.

I en snak om sportslig anerkendelse og offentlig støtte udtrykte Carsten Høi noget i retning af, at skakspillet var langt mere dybdybende end fx poker og ... bridge.

Som det blev sagt, var indtrykket, at skakken i højere grad end de nævnte kortspil fortjente at komme på den grønne gren.

Nu har vi et udmærket, om end for tiden lidt passivt, samarbejde skak- og bridgefolk imellem. Jeg vil derfor undlade at fremhæve bridgespillet på skak og ludos bekostning, hvis det lykkes os at få samme sendetid i radio og TV som skakfolket.

Lad os gå på barrikaderne - men lad os stå sammen!

Med venlig hilsen
Ib Lundby
Danmarks Bridgeforbund

Det står den enkelte udøver af skak, bridge, go - eller poker for den sags skyld - frit for i interviews at sige, hvad han vil og fremme netop den sag, han finder bedst.

Men som medlem af tankesportsforbundet FI-FØ er det Dansk Skak Unions ønske at samarbej-

de med Danmarks Bridgeforbund og Go-forbundet i alle væsentlige spørgsmål. Ejler Andersen, formand for FIFØ, oplyser, at der arbejdes ihærdigt på mulighederne for fælles optagelse i DIF, DDGU og DDSGI. Den ny tips- og lottolov gør sammenlægning i ét stort idrætsforbund attraktiv, og DIF har netop opfordret de andre forbund til deltagelse i en strukturbedebat.

Skak, bridge og go har lidt den fælles skæbne at blive holdt ude. Skakbladets redaktion deler det synspunkt, at man nu også i fællesskab skal søge at komme ind.

Thorbjørn Rosenlund

Ikke kun penge

Som formand for Dansk Skak Unions Støtteforening vil jeg gerne knytte et par kommentarer til referatet i Skakbladet nr. 1 af Støtteforeningens Jubilæumsturnering i Silkeborg.

Referentens letflydende pen kunne efterlade det indtryk, at Støtteforeningens bestyrelse blot havde smidt en pose penge til turneringen og i øvrigt var ligeglad med resten. Dette er naturligvis ikke tilfældet ved nogen af de turneringer, vi støtter, og specielt ikke ved Støtteforeningens Jubilæumsturne-

ring, som gerne skulle give god reklame for de 25.000 kr., der var afsat (og som blev til 39.000).

Samarbejdet omkring forberedelserne fungerede ikke, som det burde. Efter min opfattelse skyldes det hovedsageligt, at man i Silkeborg kom for sent i gang eller i hvert fald forsøgte at orientere Støtteforeningen om, hvad der skete.

Før turneringen blev jeg syg, og jeg blev nødt til at ringe afbud til receptionen dagen før denne. Ingen af de øvrige medlemmer af bestyrelsen kunne med så kort varsel rejse til Silkeborg. Det er således korrekt, at Støtteforeningen ikke var repræsenteret ved åbningen af turneringen - men at fremstille det, som det er gjort i turneringsreferatet, forekommer næppe rimeligt.

Til slut en stor tak fra Støtteforeningen til arrangørerne i både Silkeborg Skakklub og i AS04 for deres store arbejde med Støtteforeningens jubilæumsturneringer. Specielt i Silkeborg var man udsat for en række besværligheder og uheld i forberedelsesfasen, og det krævede en stor indsats til det sidste at få det hele til at fungere.

Gunner Søndergård





TURNERINGER

Redaktion:

Thorbjørn Rosenlund,
Kongestien 16, 2830 Virum.

Ratingkartoteksfører:

Gunner Søndergård, Ålborggade 16.st.tv.
8000 Århus C. Tlf. 06 13 90 58.

Turneringsindbydelser:

Indbydelser i *standardudformning* (max 100 mm): kr. 4,65 pr. mm.
Indbydelser i *anden udformning* (f.eks. ramme, logo eller større typer): første 60 mm kr. 7,50 pr. mm, resten kr. 4,25 pr. mm.
Faktura udsendes af DSU's kasserer.
For hver koordineret turnering ydes en rabat i én annonce således:
Standardudformning: 30 mm er gratis.
Anden udformning: 20 mm gratis.
Indbydelser, som modtages efter deadline, men alligevel optages, pålægges gebyr kr. 50,-.
De anførte priser tillægges moms.

Betæknings- og spilletid:

Hvis andet ikke er fastsat spilles med betækningsstiden 40 træk på 2 timer og derefter 20 træk i timen. Samlet spilletid 4 timer før hængparti.

Indbydelser

Koordinerede turneringer

Holbæk weekend 1989

Der indbydes til koncentreret 5 runders turnering i St. Bededagsferien 21-22-23. april.
Spillestedet: Er Søndre Skole, Gl. Ringstedvej, 4300 Holbæk.
Spilletiden er 6 timer til hele partiet.
M- og Basisklasser: Indskud 70 kr., 1. pr. 500 kr., 2. pr. 300 kr.
Begyndergruppe med rating max 1300: Indskud 20 kr., 1. pr. 200 kr., 2. pr. 100 kr.
Skoleskakgruppe (7 runder): Indskud 10 kr., 1. pr. 100 kr., 2. pr. 50 kr.
Rygning er ikke tilladt i spillelokalerne.
Ved stor tilmelding kan der blive tale om at afvise de sidst tilmeldte.
Oplysning og tilmelding med spillerkort senest 11/4 til Ove Frank Hansen, Dommervænget 28 B, 2.th., 4000 Roskilde, tlf. 02 36 89 65.

Erritsø Forår 1989

Erritsø Skakklub indbyder til sin 8. Forårsturnering, der spilles over 5 runder, og turneringen rates.
Spilledage: Tirsdagene 25/4, 2/5, 16/5, 23/5 og 6/6.
Spillested: Bakkeskolen, Erritsø Bygade 15, Erritsø (klynge 7).
Evt. hængpartier: Tirsdagene 9/5 og 30/5. Sidste runde færdigspilles.
Spilletid: M-kl.: 18.30 - 23.00 (40 træk i 2½ time).
Basis-kl.: 19.00 - 23.00 (36 træk i 2 timer).
Afslutning: Præmieoverrækkelse og lynturnering tirsdag d. 13/6.
Indskud: 50 kr., der går ubeskåret til præmier.
Ratinggrupper à 6 mand.
Tilmelding med spillerkort: Senest tirsdag d. 11/4 til Ole Hedegaard Nielsen, Grønkjærvej 5, 7000 Fredericia. Tlf. 05 94 28 82. Indskuddet indsættes samtidigt på Erritsø Skakklubs girokonto: 5 49 57 92.

EMT I Køge

Køge Skakklub indbyder til 5 runders koordineret EMT.
Spillested: Sct. Nicolai Skole (tidl. Tøxens Skole), H.C. Andersensgade - få min. gang fra S-togsstation.
Spilledage: Torsdag d. 13/4 - Torsdag d. 20/4 - Tirsdag d. 25/4 - Torsdag d. 27/4 - Tirsdag d. 2/5. Hængpartier og udsatte partier spilles mandagene 17/4, 24/4, 1/5 og 8/5.
Spilletid: 19.00 til 23.00
Betænkningstid: 40 træk på 2 timer, derefter 20 træk i timen.
Gruppeinddeling: Såvidt muligt i 6-mandsgrupper - alle mod alle. Nederste gruppe evt. Monrad. NB! max. 50 deltagere.
Indskud: 65 kr. incl. EMT-afgift.
Tilmelding: Indskud og spillerkort til Niels Steen Larsen, Nørregade 26, 4600 Køge. Giro 5 62 77 53. Tlf. 03 65 02 01, kun mellem 18.00 og 20.00. (Anfør venligst ønske om røgfrit lokale ved tilmeldingen!)

Farum EMT 1989

Farum Skakklub indbyder til koordineret EMT, der afholdes i dagene 4., 6., 7., 9., 16., 20. og 21. maj 1989.
Turneringsform: Alle mod alle i 8 mands grupper, evt. 7 runder Monrad i den sidste gruppe.
Spillested: Klubbens lokaler, »Ellegården«, Stavnsholtvej 180, Farum.
Spilletider: Tirsdage: 19-23. Lørdage, søndage og Kr. Himmelfartsdag (d.4.): 13-17.
Hængpartier: Onsdag 10/5 og 17/5 19-23. Søndag d. 21/5 10-12.
Indskud: Mester: 120 kr. Basis: 90 kr.
Tilmelding: Spillerkort og indskud (check eller postgiro 4 22 88 98) senest 15. april til: Carsten Parbo, Birkegården 39, 3500 Værløse.
Præmier: Mester: Nr. 1: 400 kr. Nr. 2: 250 kr. Øvrige: Nr. 1: 300 kr. Nr. 2: 180 kr.
Vel mødt i Farum den 4. maj.

÷ Hillerød Byturnering 1989

Hillerød Skakklub indbyder hermed til det åbne koordinerede Hillerød-mesterskab 1989.
Spilledage: 2/5, 9/5, 16/5, 22/5, 23/5, 30/5 og 6/6. Alle dage kl. 19.30-23.30.
Spillested: Ålholmsskolens kantine, Teglværksvej 19, Hillerød. Hængpartier: 8/5, 29/5 og 5/6 Missionshotellet Slotsgade 5 A, Hillerød.
Turneringsform: 8-mands grupper.
Indskud: Seniorer kr. 80,-. Juniorer og pensionister kr. 40,-.
Tilmelding med spillerkort til Hans Endrup Jacobsen, Margrethevej 7 A, 3400 Hillerød, tlf. 02 25 50 64, senest den 17.4.1989.
Indskud sendes til Mogens Demant, Ålholmparken 5. vej 2 C, 3400 Hillerød. Giro 7 20 38 02.

÷ Skakklubben Olympia EMT 89

Skakklubben Olympia indbyder til koordineret turnering, der spilles om muligt alle-mod-alle i 8-mandsgrupper.
Sted: Kulturcenteret, Bispebjerg Bakke 6, Kbh. NV.
Tid: Tirsdagene 18. og 25. april, 2., 9., 16., 23. og 30. maj kl. 19.15 - 23.15.
Hængpartier: Efterfølgende torsdage i BSF's lokaler, Tuxensvej 2, Brønshøj kl. 19.45.
Præmieuddeling og lynskak: Tirsdag den 6. juni kl. 19.15.
Spillerkort og indskud kr 90,- til Skakklubben Olympia, v/ Jørgen Falk, Sokkelundsvej 24, 2.th., 2400 Kbh NV, giro 4 34 18 99, tlf. 01 33 14 76, senest tirsdag d. 4. april. Såfremt indskuddet ikke er klubben i hænde senest denne dato (giro kan vare 5 dage), kan man ikke påregne deltagelse.

÷ Hørning EMT 1989

Hørning Skakklub indbyder til sin 5. koordinerede turnering.
Spillested: Højboskolen, Toftevej 53.
Spilletid: Følgende 7 onsdage kl. 19.00. 12/4, 19/4, 26/4, 3/5, 10/5, 17/5 og 24/5.
Hængpartier: Efterfølgende mand. kl. 19.00.
Indskud: 100 kr.
Der spilles så vidt muligt i 8-mands grupper.
Tilmelding med spillerkort senest mandag den 3. april til Jørgen Christensen, Nyvangsvej 2a, 8362 Hørning, tlf. 06 92 33 06.

Hjørring Byturnering 1989

Hjørring Skakklub indbyder hermed til koordineret turnering på Muldbjergskolen, Skolevangen.
Spilledage: 21/4-23/4, 4/5-7/5 incl.
Spilletidspunkter: 5/5 spilles kl. 18. Lørdage kl. 13, søn- og helligdage kl. 10. Hængpartier afvikles lørdage kl. 10 og søn- og helligdage kl. 17.
Betænkningstid: 2 timer til de første 40 træk og derefter 20 træk i timen. Hængparti efter 6 timers spilletid.
Gruppeinddeling: 8-mandsgrupper dog laveste gruppe evt. monrad.
Indskud: M-klasser 100 kr. Øvrige 80 kr.
Tilmelding: Spillerkort og indskud sendes til Jørgen Scheuer, Trollhättanvej 22, 1.tv., 9800 Hjørring. Tlf. 08 90 10 61. Giro 5 67 43 01.

LVS Forår 1989

Lyngby-Virum Skakklub indbyder til EMT med 5 runder på 9 dage.
Spilledage: 8/4, 9/4 kl. 14-20, 12/4 kl. 18-24, 15/4 og 16/4 kl. 14-20.
Spillested: Foyeren, Teaterpladsen, Lyngby Storcenter.
Spilletid: 40 træk på 2 timer, derefter 1 time til resten af partiet. Samlet spilletid 6 timer.
Gruppeinddeling: Der tilstræbes monradgrupper med 12-16 deltagere.
Indskud: kr. 100,- inkl. EMT-afgift.
Præmier: Mindst 80% af indskuddet.
Tilmelding med spillerkort senest 28. marts til Villy Kjeldsen, Mølleåparken 31, 1., 2800 Lyngby. Tlf. 02 93 04 93.
NB Der spilles i et stort lokale, hvor ikke-rygere og rygere placeres hver for sig.

Tårnby EMT 1989

Tårnby Skakklub indbyder hermed til sin årlige koordinerede enkeltmandsturnering.
Spilledage: Mandage - 24/4, 1/5, 8/5, 22/5, 29/5, 5/6, 12/6.
Spilletidspunkter: 19.30 - 23.30 i alle klasser.
Hængpartier: Efterfølgende onsdage.
Spillested: Amager Landevej 61 (over for Tårnby Rådhus). Buslinie 30, 32, 34 fra Rådhuspladsen.
Indskud: 100, 80, 70, 60 i henh. mester-, 1., 2. og 3.klasse.
Præmieuddeling: Mandag d. 19/6.
Tilmelding: Indskud og spillerkort til Bjarne Knudsen, Kastrupvej 344, st.tv., 2770 Kastrup, senest d. 16/4. Giro 9 85 54 67. Tlf. 01 50 20 04.

÷ Vojens '89 EMT

Vojens Skakklub inviterer til koordineret EMT.
Spilledage: Mandagene 1/5, 8/5, 22/5, 29/5, 5/6, 12/6 og lørdag 17/6.
Der spilles så vidt muligt alle-mod-alle i 8-mandsgrupper.
Indskud: Mester 100 kr., øvrige 80 kr.
Præmier: Mindst 80% af indskuddet.
Tilmelding med spillerkort til Benny Sørensen, Over Jerstelvej 42, 6500 Vojens. Tlf. 04 54 31 64. Senest den 16. april.

Øbro Forårsturnering 1989

Øbro indbyder til en syv-unders Monradturnering koordineret med EMT. Der spilles i vore lokaler Rosenvængets Allé 31, kælderen.

Mesterklassen og første klasse spiller mandagene 17. og 24. april, 1., 8., 22. og 29. maj samt 5. juni, kl. 19-23. Hængepartier efterfølgende tirsdage.

Anden og tredje klasse spiller tirsdagene 18. og 25. april, 2., 9., 23. og 30. maj, samt 6. juni. Hængepartier. Efterfølgende mandage, efter sidste runde dog torsdag.

Tilmelding med spillerkort til Klaus Hansen, Gimles Allé 5, 2300 København S, senest den 3. april.

Indskuddet er for alle klasser 100 kr. som betales inden turneringens start på Øbro's girokonto 1 09 52 42.

Lokale for ikke rygere forefindes.

Øbro Weekend

Skakforeningen Øbro afholder i lokalerne Rosenvængets Allé 31, Østerbro, en femunders koordineret turnering 7. - 9. april. Deltagerne inddeles i de fire klasser; Monrad-systemet benyttes.

Betænkningstiden er 40 træk i de første to timer, derefter én time (plus opsparet tid) til resten af partiet, altså ingen hængepartier.

Freddag spilles kl. 18-24, lørdag og søndag kl. 10-16 og 16.30-22.30.

Tilmelding med spillerkort sendes til Søren Bech Hansen, Nordisk kollegium, Strandboulevarden 30, vær. 1, 2100 Ø og skal være modtaget senest 3. april.

Indskuddet er 100 kr., som indsættes på Øbro's girokonto 1 09 52 42.

NB! Der må ikke ryges i spillelokalet.

÷ 25. Ølgodturnering

Ølgod Skakklub indbyder hermed til den 25. koordinerede EMT.

Spillested: Runde 1-6 Aktivitetscenteret i Ølgod, runde 7 Hotel Hjedding.

Spilledage: 25/4, 2/5, 9/5, 16/5, 23/5, 30/5, 4/6. Der spilles fra kl. 19.00 til kl. 01.00. Søndag d. 4/6 fra kl. 12.00 til kl. 18.00.

Betænkningstiden er i alle klasser 40 træk i de første 2 timer, derefter 20 træk i timen.

Grupperdeling: Mesterklasser 8 spillere, basisgrupper med 14-26 spillere pr. gruppe.

Premier: Erindringspræmier, gruppevinderne får en ærespræmie, endvidere jubilæumspræmier bestående af 100 kr. for 5 point + 50 kr. pr. 1/2 point opefter.

Indskud: 100 kr. for seniorer, 60 kr. for pensionister og juniorer under 18 år.

Tilmelding: Senest 13/4 til Steen Juhl, Solvænget 78, 6870 Ølgod. Tlf. 05 24 50 33.

NB: Turneringen begrænses til 150 spillere.

SDS-EMT i Ringsted

Skakklubben af 1927, Ringsted, arrangerer i samarbejde med Sparekassen SDS en koordineret enkeltmandsturnering. Der spilles følgende **fredage:** 7/4 - 14/4 - 28/4 - 19/5 - 26/5 - 2/6 og 9/6.

Spilletid: kl. 19 - 01.

Bet.tid: 40 træk de første 2 timer. 1 time + opsparet tid til resten.

Turneringssystem: 7 runder Monrad i alle klasser. Indskud: M/100 kr. B/80 kr. **Spillested:** Sdr. Park Skolen, blok I indg. 1.15., Ahorn Allé (sidevej til Næstved Landevej).

Tilmelding med spillerkort skal være klubben i hænde **senest** 26/3. Sendes til »Skakklubben af 1927«, Primulavej 8, 4340 Tølløse. Giro 2 13 04 24.

Oplysninger: Morten Olsen 03 61 08 23.

Kronborgturneringen 1989

Helsingør Skakklub indbyder til koordineret turnering.

Spilledage: 15/4 - 16/4 - 29/4 - 30/4 - 4/5 (Kr. himmelfartsdag) - 6/5 og 7/5.

Spilletider: Lørdage kl. 15-21, søn og helligdage kl. 12-18.

Hængepartier: Søn og helligdage kl. 9-11 og 19-21.

Spillested: Borupgårdsskolen, tæt ved Snekkersten station. Kantine på spillestedet.

Klasser: Der spilles i M1 og M2 samt basisklasser, der deles op i 8-mandsgr.

Indskud: M-kl. kr. 120, B-kl. kr. 100.

Premier: M1 1. pr. min. kr. 2000, M2 1. pr. min. kr. 1000, B-klasser efter deltagere og sponsorer.

Tilmelding: Spillerkort til Gert Rasmussen, Vilhelmsro 215, 3480 Fredensborg 02 28 30 75. Senest 3. april.

Indskud til Marianne Petersen, Horsensvej 23, 3000 Helsingør, giro 6 13 19 48.



Vejleturneringen 1989

Skakklubben EVANS indbyder hermed til koordineret turnering i Vejle på følgende **torsdage:**

13.4, 20.4, 27.4, 11.5, 18.5, 25.5 og 1.6 kl. 19.00 - 24.00.

Hængepartier efterfølgende tirsdage kl. 19.00.

Turneringen foregår på Hældagerskolen, der ligger i den nordlige udkant af Vejle (Bredballe).

Der spilles så vidt muligt i 8 mands grupper.

Betænkningstid: 45 træk i 2½ time, derefter 18 træk i timen.

Indskud: 100 kr. juniorer/folkepensionister 60 kr. incl. EMT afgift.

Det skal anføres ved tilmeldingen, om man ønsker at spille i røgfrit lokale.

Tilmelding med spillerkort senest d. 30. marts til Preben Sørensen, Skovparken 49, 8722 Hedensted, tlf. 05 89 06 09.

Randers Open

Skakklubberne i Randers indbyder hermed til koordineret EMT på Vorup bibliotek, Pramvej 2, Randers.

Spilledage: 17-19-20-21-26-27-28. maj. Spilletiden er onsdag og fredage 4 timer (19-23) og lørdage og søndage 6 timer (12-18). Hængepartier afvikles lørdag og søndag. I sidste runde spilles til slut.

Indskud: 80 kr., pensionister og juniorer 50 kr.

Turneringsform: Så vidt muligt 8-mandsgr.

Tilmelding med spillerkort senest 1. maj til Niels Mørch Jensen, Demstrupvej 41, 8900 Randers. Tlf. 06 41 32 76.

÷ Herlev Forårs EMT 1989

1. runde 3/4 (5/4), sidste tilmelding 12/3. Se indbydelsen i Skakbladet nr. 2.

Himmerlandsmesterskabet 1989

Start 10/4, sidste tilmelding 31/3. Se indbydelsen i Skakbladet nr. 2.

÷ Jernbanens Skakklub 5. EMT 89

1. runde 11/4, sidste tilmelding 30/3. Se indbydelsen i Skakbladet nr. 2.

Indbydelser

Andre turneringer

Maskinskak

Bededagsferien 21-22. april på Københavns Rådhus. Tilmeldingsfrist 14. april. Se indbydelsen i Skakbladet nr. 2.

2. ÅRHUS CUP

15. april 1989

Skolernes Skakklub indbyder hermed alle skakspillere til hurtigskakturnering.

Spillested: Brobjergskolen, Frederiks Allé 20, Århus C (v/musikhuset).

Spilletid: Lørdag den 15. april 1989 kl. 10.00-19.30.

Form: 7 runder Schweizer m. 30 min./spiller/parti.

Klasser:	indskud	min. 1.pr.
M-kl. fri tilm.	/ kr. 125	/ 3.000
B-I max. 1899	/ kr. 100	/ 1.500
B-II max. 1499	/ kr. 80	/ 1.000

GM samt IM gratis.

Premier i øvrigt: Ved 100 deltagere vil den samlede præmiesum andrage ca. 150% af indskuddet!

Der er fine kontante ratingpræmier i alle grupper, og for at alle skal have noget at spille for, vil endelig inddeling i ratinggrupper finde sted ved tilmeldingsfristens udløb.

Tilmelding og indskud: Senest den 10/4 til Michael Tettinek, Rud. Wulffs Gade 6, 8000 Århus C, Tlf. 06 14 00 24. Giro 5 39 51 86. Efter tilmeldingsgebyr kr. 20.

Hovedsponsor:  Bikuben

GRAND PRIX

Hammershøj og Omegns Andelskasses Weekendturnering

Hammershøj og Omegns Andelskasse og Hammershøj Skakklub indbyder herved til hurtigturnering på Tjele Efterskole, Skolevej 2, i Hammershøj by. Turneringen afvikles lørdag den 8. og søndag den 9. april med start lørdag kl. 13 og forventet afslutning søndag kl. 17. I alt 10 runder med ½ time pr. spiller pr. parti. Indskud kr. 100 (juniorer og pensionister dog kr. 70).

Der spilles i to grupper: mestergruppen (rating 1900 og derover) og basisgruppen (rating under 1900).

Garanteret 1. præmie i hver gruppe på kr. 2000. De øvrige præmier afhænger af deltagerantal og uddeles i flere opdeltede ratinggrupper.

Gratis overnatning på skolen (husk da sovepose og evt. luftmadras). Der kan købes mad og drikke på skolen.

Tilmelding senest onsdag den 5. april til Poul Frausing, Stadionvej 9, Hammershøj, 8830 Tjele. Tlf. 06 45 10 40 eller 06 45 12 11 (Tjele Efterskole).

1. Hedeskak-turnering

Spillested: Hedehusene Fritidscenter, Hovedgaden 371, v. Kirken.

Tidspunkt: Søndag d. 2/4 kl. 9.00-18.00.

Grupper og indskud: Gr. 1 over 1699, 70 kr. Gr. 2 over 1399, 50 kr. Gr. 3 over 1099, gratis. Gr. 4 øvrige, gratis.

Spilleform: Monrad. Gr. 1+2: 6 runder med ½ time pr. spiller pr. parti. Gr. 3+4: 8 runder med 20 minutter pr. spiller pr. parti.

Præmier: 1. præmie Gr. 1: 800 kr., 1. præmie Gr. 2: 500 kr. Præmie til hver fjerde deltager.

Kantine: Kaffe, the, øl, vand, kage.

Tilmelding: Senest 28/3 til Frank Hansen, Maglehøjvej 3, 2640 Hedehusene. Tlf. 02 16 14 77. Vel mødt, brikflyttere!

BSF hurtigskak i påsken

23-24. marts, sidste tilmelding 20. marts. Se indbydelsen i Skakbladet nr. 2.

Viking Cup i Frederikssund

Grand Prix turnering 13. marts. Tilmeldingsfrist 11. marts. Se indbydelsen i Skakbladet nr. 2.

Hurtigturnering i Espergærde



Jørgen Andersens Mindeturnering

Påskelørdag den 25. marts indbydes til den 20. hurtigturnering på Tibberupskolen.

Spilletid: fra kl. 10 til 18. 6 runder schweizer med ½ times betænkningstid pr. spiller.

Klasser: M-1-2-3-samt 4.kl. for spillere med ratingtal under 1300.

Juniorklasse: for juniorer under 15 år. (Alder opgives ved tilmeldingen).

Indskud: 100-90-80-70-60. Juniorklassen 10 kr.

Præmier: Garanteret 1. præmie i M-klassen mindst 2.000 kr. 1 øvrigt præmie til hver 5. deltager.

Tilmelding samt indskud på gironr. 8 31 65 54 senest søndag d. 19 marts til Bjarke Andersen, Tulipanmarken 6, 3060 Espergærde tlf. 02 23 54 83. (rating opgives). Gebyr ved eftertilmelding kr. 25.

Bemærk: Velassorteret kantine - gode tog- og busforbindelser til København.

Marathon lynturnering i Espergærde

Lørdag d. 15. april afholder Espergærde Skakklub marathonlynturnering på Tibberupskolen.

Spilletid: fra kl. 8.30 til kl. ca. 21. Middagspause kl. 13 til 13.30.

Bemærk: max. 64 deltagere; der spilles 63 runder alle mod alle med 5 minutter til hele partiet.

Turneringsreglement: Der spilles efter FIDE's regler for lynskak, som de er givet i Skakhåndbogen.

Tilmelding: Kun pr. telefon og senest søndag d. 9. april kl. 20 til Bjarke Andersen, tlf. 02 23 54 83.

Indskud: kr. 75,- til Espergærde Skakklub, kassereren, Lisevej 13, 3060 Espergærde. Giro 1 14 45 37, Bemærk: Man er først tilmeldt, når kassereren har modtaget indskuddet.

Præmier: 90% af indskuddet går til præmier, garanteret 1. præmie kr. 1.000,-.

1 øvrigt: Gode kantineforhold, mad og drikkevarer kan købes på spillestedet.

Juniorturnering

Skakklubberne Sct. Jørgen og Holstebro indbyder til stor juniorturnering i weekenderne d. 1. og 2. samt den 8. og 9. April.

Spillested: Sønderlandsskolen i Holstebro. **Spilletid:** 09.30-13.30 og 14.00-18.00.

Turneringsform: 8-mandsgrupper eller 7 runder Monrad, afhængig af deltagerantal.

Præmier: Ærespræmie + kontanter. Præmie til hver 4. deltager.

Indskud: 50,00 kr. incl. EMT afgift.

Tilmelding: Senest d. 21. marts, til Preben Madssen, Oluf Rings Vej 29, 7500 Holstebro.

Nordre Skakklubs bededagsturnering

Spillested: Rosenvangsskolen, Rosenvangs Allé 49, Viby J.

Tidspunkt: Fredag 21/4 kl. 10-20. OBS! Kun én dag.

Turneringsform: 9 runders schweizer (seedning de første 3 runder). For 4-mands hold (reserve tilladt), betænkningstid 20 min. pr. spiller pr. parti.

Præmier: 100% af indskud, 1. præmie min. 2000 kr. Tre præmiegrupper, spurtpræmier.

Indskud: 200 kr. pr. hold.

Forplejning: Kaffe, håndmadder og drikkevarer kan købes.

Tilmelding: Med oplysning om spillernes og reservens navne og spillestyrke, (hold eller enkeltvis), senest 16/4 til Henrik Andersen, Tlf. 06 25 30 58, eller Carsten Rühmann, tlf. 06 13 89 42, eller Knud Erik Juhl, Duevej 16, 8210 Århus V. Giro 6 20 15 12.

Åbent Amtsmesterskab i Hurtigskak

Lørdag den 6. maj indbyder Lemvig Skakklub til Amtsmesterskabet i hurtigskak.

Spillested: Lemvig Gymnasium, Romvej 30.

Spilletid: Fra kl. 9.30 til kl. 18.30. 7 runder Monrad, med 30 minutter pr. spiller pr. parti.

Klasser: Mester og basis.

Præmier: Førstepræmie i mesterklassen: 1.500 kr. Førstepræmie i basisklassen: 800 kr. Præmier til bedste 2. og 3. kl. spillere. Øvrige præmier afhængig af deltagerantallet.

Indskud: Mesterklassen 85 kr. Basisklassen 60 kr. Pensionister og skoleskakkspillere 40 kr.

Forplejning: Der kan købes øl, vand og smørrebrød m.m.

Tilmelding: Tilmelding med ratingtal senest mandag den 1. maj til: Ole Villadsen, Torsvej 113, 7620 Lemvig, tlf. 07 82 28 97, eller Bent Olesen, Nylund 3, 7620 Lemvig, tlf. 07 82 18 26.

Dansk Skakklub Oversø-Frørup's

6. Sydslesvigske Forårs Hurtigskakturnering

D.S.O.F. indbyder til hurtigturnering søndag den 2. april 89 kl. 9.00 på Dansk Skole Frørup, Wanderupvej 5.

Der spilles 7 runder Monrad med ½ time pr. spiller og parti.

Der spilles i M-klasse samt i 1., 2. og 3. klasse efter ratingtal.

Indskud: 75 kr. for alle

Præmier: 90% af indskud går til præmier. 1. pr. i M-klassen garanteres på minimum 750 kr.

Tilmelding: Skriftligt til Horst Wesoly, Stenbusch 1, D 2381 Sieverstedt, senest poststemplet 29. marts 89.

Forplejning: Kiosk 8.30-18.30 med smørrebrød, øl, vand, kaffe og te.

For skakvenner, som betaler deres indskud før kl. 8.30, giver D.S.O.F. morgenmad, rundstykker med kaffe eller te.

4. MARSVIN-TURNERING



Lørdag den 15. april 1989 kl. 9-18 på Strib Skole.

7 runder med ½ times betænkningstid i 8 mandsgrupper og enkelte monradgrupper. Specielle skoleskakgrupper.

Indskud: 80 kr. Pensionister og juniorer dog 50 kr. Skoleskak 30 kr.

Præmier: Hele indskuddet. Middelfart Sparekasse supplerer.

MIDDELFART SPAREKASSE GRAND PRIX



Lørdag d. 15. april 1989 kl. 9-18 på Strib Skole.

7 runder monrad med ½ times betænkningstid. Min. 12 deltagere.

Indskud: 100 kr.

Præmier: 1. præmie 3.000 kr. Resterende afhængig af deltagerantal.

I begrænset omfang gratis privat overnatning til lørdag.

Tilmelding: Senest 12.4. til Finn Markvardsen, Skærbæksmøllevej 22, 5500 Middelfart.

Telf. 09 41 07 75. Giro 1 63 04 58. Opgiv rating og fødselsår.

Sponsor: Middelfart Sparekasse, Strib Afd.

Skakklubben Nordthy 85 år

Grand Prix turnering 21-22-23. april i Hanstholm. Tilmeldingsfrist 15. april. Se indbydelsen i Skakbladet nr. 2.

Resultater

Koordinerede turneringer

NSU-turneringen

I årets NSU-turnering arrangeret af Hillerød Skakklub deltog 106 spillere i hovedturneringen og 62 i særskilt juniorturnering. præmietager blev:

Mesterklassen: 1. Jesper Schultz-Pedersen, Allerød, 6 (kandidatresultat), 2. Søren Bogø, Farum, 4½, 3. Aksel Ros, Hillerød, 4.

1. klasse: 1. Filip Reuter, L.V.S., 6, 2. Peter Svendsen, Hillerød, 5½, 3. Jacob Hundborg, 5, 4. Niels Leth Svendsen, 4½.

2. klasse: 1. John Larsen, Skovlunde, 5½, 2. Mikkel Hjort, F.H.S., 5½, 3. Ove Esser, Nordkalotten, 5, 4. Casper Støchel, Ålsgårde, 4½, 5. Richard Lilja, Hornbæk, 4½.

3. klasse A: 1. Søren Backe Larsen, Helsingør, 6, 2. Jan Mortensen, Allerød, 5½, 3. Eigel Nielsen, Allerød, 5½, 4. Steen Bjørn, Frederikssund, 4½, 5. Preben H. Jensen, Ålsgårde, 4½.

3. klasse B: 1. Henrik Hansen, Skævinge, 6½, 2. Kim Hedensted, Frederikssund, 5, 3. Lars P. Østerdal, Øbro, 4½, 4. Torben Hansen, F.S.H., 4½, 5. Dan Krøjer, Hornbæk, 4½.

Junior A (1974/75) 6 runder: 1. Christian Halvgaard, Espergærde, 4½, 2. Magnus Corfitzen, Sundet, 4½, 3. Kasper Lindgren, Farum, 4½, 4. Søren Nielsen, Espergærde, 4.

Junior B (1976/77) 8 runder: 1. Steen Petersen, Brønshøj, 8½, 2. Jacob Loesch, Zahle, 5½, 3. Martin Jørgensen, Frederiksværk, 5½, 4. Dan Erichsen, Hillerød, 5, 5. Torsten Janus, Espergærde, 5.

Junior C (1978/79) 9 runder: 1. Anders Jensen, Espergærde, 8, 2. Eigil Hange, Farum, 7, 3. David Bekker Jensen, Zahle, 6½, 4. Mark Sørensen, Espergærde, 6½, 5. Claus Jensen, Frederiksværk, 6.

Junior D (1980-) 9 runder: 1. Simon Bekker Jensen, Zahle, 9, 2. Peter Hahnø, Espergærde, 7½, 3. Morten Jensen, Skævinge, 6, 4. Toke Gasbjerg, Hillerød, 5½, 5. Martin Jensen, Frederiksværk, 4½.

Hans Endrup Jacobsen

Silkeborg EMT Skak-træf 88

Silkeborg Skakklubs 9. koordinerede EMT-træf samlede spillere fra 42 klubber, i alt 96 skakspillere. Turneringen afvikledes i skolernes efterårsferie, hvilket gjorde, at så mange havde mulighed for at tilbringe en hel uge i Silkeborg i kammeratligt samvær. Efterårsferiens skak-træf blev en hyggelig uge med skak om aftenen og mulighed for traveture i skovene omkring Silkeborg om dagen. Præmieragerne i de 12 8-mands M/K grupper:

Mester 1 (2244-2106): 1. Sigfred From, Holstebro, 6 (kandidatresultat), 2. John Rendbo, Skolerne, 5, 3. Henning Møller, Skanderborg, 4½.

Mester 2 (2103-2048): 1. Poul Henrik Hansen, Vejgaard, 5½, 2. Finn Gasseholm, Sct. Jørgen, 5, 3-4. Bjarne Pedersen, Ringkøbing, og Fabio Samaritani, Århus, begge 4½.

Mester 3 (2045-1958): 1. Peter Støvring, Skolerne, 5½, 2. Kurt Hollesen, Nordre, 5, 3. Peter Heine Nielsen, Hammershøj, 4½.

Mester 4 (1956-1865): 1. Richard Andersen, Sæby, 4½, 2-5. Jes Uffe Harholm, SK 68, Jesper Simonsen, Hjørring, Birger Flindtholm, Tårnet Randers, og David Bibby, Mårslet, alle med 4.

Basis 1 (1855-1817): 1. Jan Pedersen, Morsø, 5½, 2. Egon Madsen, Tårnet Ballerup, 5, 3. Lars M. Jensen, Nordthy, 4½.

Basis 1 (1813-1773): 1-2. Jacob Pedersen, Hammel, og Kim N. Hansen, Skolerne, begge 5½, 3-4. Kim Hardlei, KFUM, og Jan Nielsen, Vejgård, begge 4.

Basis 3 (1771-1671): 1. Esmat Guindy, Hammershøj, 5½, 2-5. Elisabeth Micklander, KFUM, Magnus Lindfeldt, Hammershøj, Henrik Pedersen, Mariager, og Anders Wang-Holm, Silkeborg, alle med 4.

Basis 4 (1648-1579): 1. Rene Rasmussen, Morsø, 5½, 2-4. Jens Henrik Dahl, Vejgård, Per Rams, Hirtshals, og Kim Sørensen, Mårslet, alle med 5.

Basis 5 (1523-1422): 1-2. Lars G. Larsen, Hammershøj, og Jens Ulrik Nielsen, Mårslet, begge 5½, 3. Tina Rasmussen, Sønderø, 4½.

Basis 6 (1419-1315): 1-2. Eskild Ebbesen, Mårslet, og Gert Hansen, Silkeborg, begge med 6, 3. Jan Bendtsen, Hammel, 5½.

Basis 7 (1308-1148): 1-2. Thorstein Carlskov, Skanderborg, og Lars Søndergaard, Åbybro, begge 5, 3-4. Mik Christoffersen, Hammershøj, og Henrik Pedersen, Kjellerup, begge med 5.

Basis 8 (1142-1084): 1. Michael Vinther, Århus, 6½, 2. Lars Christiansen, Munkebo, 6, 3. Morten Graae, Nibe, 4½.

Fra kantineudvalget Heine og Lars, og turneringslederne Hans og Ove, skal der lyde en tak til alle 96 deltagere for en hyggelig skakuge, og på gensyn til efterårsferiens EMT skak-træf i Silkeborg 1989.

Ove Jelling

Resultater

Andre turneringer

Ikast Skakklubs hurtigturnering 1989

Turneringen blev spillet 11. februar og havde i alt 78 deltagere. Præmieragerne:

Mester (17 delt.): 1. Bjarne Pedersen, Ringkøbing, 6, 2. Finn Pedersen, Skolerne, 6, 3. Bjarne Østergård, Ringkøbing, 5, 4. Michael Øe, Randers, 4½, 5. Sigfred From, Holstebro, 4½.

1. klasse (26 delt.): 1. Jens Madsen, Skive, 5½, 2. Erik Ruskjær, Kjellerup, 5, 3. Peder Lauridsen, Ringkøbing, 5, 4. Erik Sundien, Vejle, 5, 5. Lars Aes Nielsen, Herning, 4½, 6. Kasper Hansen, Ringkøbing, 4½, 7. Flemming Hansen, Ringkøbing, 4½.

2. klasse (20 delt.): 1. Bo Kristensen, Aulum, 5½, 2-3. Jesper Olesen, Lemvig, og Egon Madsen, Nordthy, 5, 4. Lars Hennelund, Ringkøbing, 5, 5. Jørgen Lysgaard, CC Århus, 4½.

3. klasse (16 delt.): 1. Flemming Fårup, Herning, 6, 2. Jens Jensen, Vojens, 5½, 3. Kurt Kibsgård, Morsø, 4, 4. Tommy Knudsen, Ikast, 4½.

Henning Pedersen



Ændringer til klubfortegnelsen:

Sendes til hovedkredskassereren, dog 1., 5. og 8. hovedkreds til kartoteksføreren:

1. Hovedkreds:

Skakforeningen Kageklubben: Ny formand: Jan Sandahl, Nørrebrogade 46, 4.tv., 2200 Kbh. N. Tel. 01 39 07 43.

4. Hovedkreds:

SKAK 88: Brundlundskolen, lok. 14, Spilledag: S. Formand: Frank Petersen, Uglekær 22, 6200 Åbenrå. Tel. 04 62 50 30.

6. Hovedkreds:

Skakklubben C.C. Skjoldhøgene: Ny formand: Dorthé Gottlieb, Spøjbjergvej 88, 3., 8220 Brabrand. Tel. 06 24 51 14.

Danmarks førende specialforretning

Bøger på dansk

Curt Hansen m.fl.: <i>Vesterhavsturneringen 1988</i>	90,-
Dürrfeld: <i>25 runder i Karlsbad</i>	185,-
Kasparov: <i>Alt på et bræt</i>	268,-
Brøndum: <i>Owens forsvar</i>	38,-
Enevoldsen, Jens: <i>Åbningsspillet</i>	37,-
Enevoldsen, Harald: <i>Skoleskak</i>	66,-
Jensen, Allan: <i>Marshall-gambitten i Tarrasch-forsvaret</i>	18,-
Jensen, N.J.: <i>Blackmar Diemer gambit</i>	38,-
Kotrc/Gerschenkron: <i>Moderne skak</i>	49,-
Krause: <i>Om begyndelsesstillingen</i>	18,-
Larsen, Bent: <i>Åbningsspillet</i>	78,-
Larsen, Bent: <i>Lærebog i skak</i>	78,-
Nielsen, Verner: <i>Lær skak - Rajah I</i>	6,-
Nielsen, Verner: <i>Elementær skak - Rajah 2</i>	17,-
Nielsen, Verner: <i>Lær skak af andre - Rajah 3</i>	20,-
Nysteen: <i>Skakbog for nybegyndere</i>	15,-
Euwe/Kramer: <i>Kunsten at lavere</i>	18,-
Euwe/Kramer: <i>Kunsten at afvikle</i>	18,-
Euwe/Kramer: <i>Skakspillerens skødesynder</i>	18,-
Euwe/Kramer: <i>Stormestrenes spillestil</i>	18,-
Friedrichsen: <i>Nyhøjtsk skakterminologi</i>	49,-
Friedrichsen: <i>Hilsen til Jens Enevoldsen</i>	50,-
Zweig: <i>Skaknovelle og Leporella</i>	47,-
Christensen: <i>Mindebogen om Bjørn Nielsen</i>	15,-
Kølvig: <i>TV-skak i påsken 1963</i>	15,-
Larsen, Bent: <i>50 udvalgte partier</i>	75,-
Enevoldsen, Jens: <i>Hyg Dem med skak</i>	20,-
Nielsen, Bjørn: <i>Hvordan man vinder en gevinststilling</i>	30,-
Nissen: <i>Bondeslutspillet i skak</i>	14,-
Nissen: <i>Tårnslutspillet i skak I</i>	20,-
Nissen: <i>Tårnslutspillet i skak II</i>	16,-

Bøger på tysk

Neistadt: <i>Katalanische Eröffnung bd 1</i>	120,-
Neistadt: <i>Katalanische Eröffnung bd 2</i>	107,-
Lilienthal: <i>Schach war mein Leben</i>	85,-
Mazukewitsch: <i>Seltene Gambits</i>	100,-
Uhlmann/Vogt: <i>Gute Läufer - schlechte Läufer</i>	75,-
Polugajevski/Damski: <i>Verteidigung im Schach</i>	80,-
Aasum: <i>I. Sc3 - Slepner-Eröffnung</i>	120,-
Schiller: <i>Wie spielt man die Réti-Eröffnung</i>	85,-
Averbach: <i>Bauern Endspiele</i>	90,-
Smyslov: <i>Meine 130 schönsten Partien von 1938-1984</i>	171,-
Keene: <i>Flanken Eröffnungen</i>	95,-
Polugajevski: <i>Sizilianisch. Najdorf-System bis Polug. variante</i>	70,-
Taimanov: <i>Englisch. Klassisch bis seltene Systeme</i>	70,-
Suetin: <i>Spanisch. Klassisches System bis Offene Verteidigung</i>	70,-

Bøger på engelsk

Jensen m.fl.: <i>Elephant Gambit</i>	69,-
Nunn: <i>Beboni for the Tournament Player</i>	120,-
Brøndum: <i>Bent Larsen - the Fighter</i>	75,-
Larsen, Bent/Zeuthen: <i>Z O O M 001</i>	171,-
Ravikumar: <i>Caro Kann</i>	38,-
Nunn: <i>Najdorf for the Tournament Player</i>	174,-
Kasparow/Wade: <i>Fighting Chess</i>	107,-
Zeuthen: <i>Modern Benoni Dynamics</i>	117,-

Øvrigt

TÅRNURET - Danmarks mest solgte - 3 års garanti	330,-
TÅRNURET i palisandertræ - 3 års garanti	390,-
Skakcomputer EXCEL Mach III m transformator, rating 2087 ..	4800,-
DEMONSTRATIONSSKAKBRÆT, 4-delt	590,-
Skakcomputer Mephisto MEGA-4, m transformator	kun 2900,-

SKAKHUSET

Studiestræde 24, 1455 København K.
Tlf. 01 14 62 91 eller 01 13 62 99.

Butik i Københavns city åben:
Tirsdag - Fredag kl. 10-17.30
Lørdag kl. 10-14

Dansk postgiro 2 05 87 15 · Svensk postgiro 201360-5 · Norsk postgiro 1 98 32 87

Udebliver Skakbladet...

Kontakt venligst det lokale posthus og anfør abonnentnummer.

Giver dette ikke resultat rettes henvendelse til Skakbladets Ekspedition (se nederst på siden).

Nye Bøger



Curt Hansen, Brian Isaksen og P. Grinderslev:
Vesterhavsturneringen 1988. 112 sider og andet godt!
Partier kommenteret af Curt Hansen. Interview med Bent Larsen samt Vesterhavsturneringens historie ...

Dürrfeld: 25 runder i Karlsbad. 151 sider. Netop udkommet!	185,00
Simon Webb: Tigerskak. 2. udgave 1988. 91 sider	58,00
Averbakh: Small chess dictionary. 2. udgave 1988. En lille fiks skakordbog på 6 sprog. 152 sider	76,00
New in Chess, bind 10/1988. 240 sider. Hft.	130,00
Karpov: The Open Game in Action. 110 sider. 88-udgave	111,00
Karpov: The Semiopen Game in Action. 126 sider. 88-udgave	111,00
Flear: The Slav for the Tournament Player. 150 sider	111,00
Ward & Wade: Developments in the Sicilian Dragon 1984-88	50,00
Gallagher: Developments in the Sic. Sveshnikov 1985-88	50,00
Bangiev: Developments in the Sicilian 2. f4 1980-88	50,00
Richmond: Anti-Meran Gambit. 1988-udgave. 104 sider	69,00
Speelman: Analysing the Endgame. 2. rev. udg. 1988. 172 s.	125,00
Livshits, Speelman: Test Your Endgame Ability. 88-udgave	125,00
Bakci: Internationale Grossmeister und Meister für Schachkompositionen. 444 diagrammer. 190 sider	89,00
Neistadt: Damenopfer. 222 sider. 1988-udgave	89,00
Müller: Schwarzer König im Pattnetz. 169 sider. Indb.	134,00
Awerbach: Bauernendspiele. 414 sider. 1988-udgave	112,00
Stefan Bücker: Englund Gambit. 1. d4, e5. 144 sider. 88-udg.	111,00
Euwe: Zweispringerspiel, Italienisch, Scottisch. Ny bearbejdet 1989-udgave af E. Heyken/M. Fette. 204 sider	103,00
Neistadt: Katalanische Eröffnung, bind 1. 216 sider	134,00
Neistadt: Katalanische Eröffnung, bind 2. 144 sider	111,00

Alle priser er incl. 22% moms, men porto tillægges.

Schach-Informator

Skal du være blandt de første, som har de sidste parti-nyheder?

Så undgå irriterende ventetid, bestil abonnement på Schach-Informator, der udkommer to gange årligt. Næste bind (nr. 46) udkommer i marts. Abonnementet fortsættes løbende, men kan selvfølgelig opsiges når som helst, altså når du ønsker det!

NEW in CHESS Yearbook

... udkommer fire gange årligt med næste bind (nr. 11) i begyndelsen af april. Abonnement tegnes på samme måde, som anført under Schach-Informator, men...

Vi har et godt tilbud

... til dig. Abonnement for 1989 (bind 11, 12, 13 og 14) kan du ved samlet bestilling og betaling få til følgende priser:

Indbundet udgave, kun 675,00 kr.
Hæftet udgave, kun 510,00 kr.

og så betaler vi oven i købet portoent!

Udstilling

Besøg vor stand ved
DM-påskestævnet i Aalborg!



Dansk Skaksalg ApS

- unionens egen forretning!

Sømarksvej 230, 5471 Søndersø
Tlf. 09 89 14 77 - Giro 3 29 02 20
Mandag - fredag kl. 9-15

Dansk Skak Union

• Forretningsudvalget: • **Formand:** Steen Juul Mortensen, Marievej 7, Snebjerg, 7400 Herning. Tlf. 07 16 21 67. • **Kasserer:** Jørn Erik Hansen, Sømarksvej 230, 5471 Søndersø. Tlf. 09 89 14 77. Giro 9 29 55 93. • **Sekretær:** Finn Larsen, Bækkelundsvej 1 B, 8900 Randers, tlf. 06 43 46 47. • **Klubforhold:** Knud Rasmussen, Søllerød Park 19/21, 2840 Holte, tlf. 02 80 64 89. • **Juniorleder:** Kaj Normann Thomsen, Vesterled 174, 6851 Janderup. Tlf. dag 05 22 02 07, aften 05 25 87 46. • **Chef k-skakafdelingen:** Benny Larsen, Jegstrupvænget 269, 8310 Tranbjerg Tlf. 06 29 54 45. • **Dansk Skak Unions ratingkomité:** Alle henvendelser til Leif Jensen, Toftesvej 12D, Benløse, 4100 Ringsted. Tlf. 03 61 66 84. • **Dansk Skak Unions k-ratingkomité:** Alle henvendelser til Lars Rasmussen, Jegstrupvænget 409, 8310 Tranbjerg J. Tlf. 06 29 22 97. • **Dansk Skak Unions skaknavn:** Klager over en truffet afgørelse udfærdiges i 3 eks. og sendes sammen med depositum kr. 124,- til Martin Koch Clausen, Sankt Hans Gade 7, 2.th., 2200 København N. • **Dansk Skak Unions spilleudvalg:** Bjørn Laursen, Hybenvej 21, 8763 Rask Mølle. Tlf. 05 67 87 80. • **Skakbladets ekspedition:** Erika Sørensen, Tulipanvej 22, 6705 Esbjerg Ø. Tlf. 05 14 25 56 (bedst formiddag eller aften). • **Dansk Skak Unions Støtteforening:** Gunner Søndergård, Aalborggade 16 st.tv., 8000 Århus C. Tlf. 06 13 90 58.